

# ЗБОРНИК

UDK 069 (497.1)

YU ISSN 0352-8979

НАРОДНИ МУЗЕЈ НИШ

ГЛАВНИ И ОДГОВОРНИ УРЕДНИК:

Славиша Поповић

БРОЈ 22

УРЕДНИК

Небојша Озимић

РЕДАКЦИЈА:

Бојана Борић-Брешковић

Славиша Перић

Душица Живковић

Наталија Јовановић

Радоје Костић

Јована Стојановић

Весна Црноглавац

Драгана Ишљамовић

Марина Влаисављевић, секретар

ТЕХНИЧКИ УРЕДНИК

Жељко Цајић

ФОТОГРАФИЈЕ

Жељко Цајић

ПРЕВОД НА ЕНГЛЕСКИ

Ивана Карацић

ЛЕКТОР

Милена Ристић

ШТАМПА

*Графика Галеб*, Ниш, 2014

ТИРАЖ

500 примерака

Ниш, 2013.

# PAPERS

The National Museum of Niš

Volume XXII

EDITOR-IN-CHIEF

Slaviša Popović

EDITOR

Nebojša Ozimić

EDITORIAL STAFF

Bojana Borić-Brešković

Slaviša Perić

Dušica Živković

Natalija Jovanović

Radoje Kostić

Jovana Stojanović

Vesna Crnoglavac

Dragana Išljamović

Marina Vlasisavljević

TECHNICAL EDITOR

Željko Cajić

PHOTOS

Željko Cajić

TRANSLATED INTO ENGLISH BY

Ivana Karadžić

PROOFREADER

Milena Ristić

PRINTED BY

*Grafika Galeb*, Niš, 2014.

500 pcs

# ЗБОРНИК

## САДРЖАЈ - CONTENTS

Слободан Дрча Slobodan Drča Гордана Јеремић Gordana Jeremic	НИШКА РАДИОНИЦА (Naissus officina) ..... 9 A NIŠ WORKSHOP (Naissus officina) ..... 22 ШЕСТАР ЗАНАТЛИЈЕ ИЗ КАСНОАНТИЧКЕ НЕКРОПОЛЕ У ЈАГОДИН МАЛИ У НИШУ (Naissus) ... 29 AN ARTISAN'S COMPASS - DIVIDER FROM THE LATE ANTIQUITY NECROPOLIS IN JAGODIN MALA, NIS (Naissus)..... 37
Слободан Митић Slobodan Mitic	ВРХОВИ СТРЕЛА ИЗ СРЕДЊОВЕКОВНЕ ЗБИРКЕ НАРОДНОГ МУЗЕЈА У НИШУ ..... 47 ARROWHEADS FROM THE MEDIEVAL COLLECTION OF THE NATIONAL MUSEUM IN NIS ..... 68
Весна Црноглавац Драгана Ишљамовић Братислав Тодоровић Vesna Crnoglavac Dragana Išljamović Bratislav Todorović Ива Трајковић Iva Trajković Недељко Богдановић Nedeljko Bogdanović Горан Милосављевић Goran Milosavljević	ПРИМЕНА FOURIER-ОВЕ ТРАНСФОРМАЦИОНЕ ИНФРАЦРВЕНЕ СПЕКТРОСКОПИЈЕ У ИДЕНТИФИКАЦИЈИ ФРАГМЕНАТА СКУЛПТУРЕ СА МЕДИЈАНЕ ..... 73 PERFORMED OF FOURIER TRANSFORMED INFRARED (FTIR) SPECTROSCOPY IN IDENTIFICATION OF SCULPTURAL FRAGMENTS FROM MEDIANA ..... 78 ВОСКАРСКИ ЗАНАТ У НИШУ ..... 85 CANDLE - MAKING CRAFT IN NIS ..... 88 ИЗ ПРОШЛОСТИ БЕЛОГ ПОТОКА ..... 91 FROM THE PAST OF BELI POTOK ..... 100 НИШКЕ ЦАМИЈЕ У ОСМАНСКИМ ПОПИСИМА И ДЕЛИМА ПУТОПИСАЦА: ПЕТ ВЕКОВА ДОМИНАЦИЈЕ ИСЛАМА ..... 105 NIS MOSQUE IN THE OTTOMAN CENSUSES AND IN THE ITINERARIES: FIVE CENTURIES OF ISLAMIC DOMINATION ..... 118
Владимир Вучковић Vladimir Vuckovic	ПРИВРЕМЕНА ОРГАНИЗАЦИЈА СРПСКЕ ПРАВОСЛАВНЕ ЦРКВЕ У НОВИМ КРАЈЕВИМА КНЕЖЕВИНЕ СРБИЈЕ 1877-1878. ГОДИНЕ ..... 115 TEMPORARY ORGANIZATION OF SERBIAN ORTODOX CHURCH IN NEW REGIONS OF THE PRINCIPALITY OF SERBIA 1877-1878 ..... 132
Зоран Стевановић Zoran Stevanovic	ПРЕГЛЕД ИЗБОРА НАРОДНИХ ПОСЛАНИКА ИЗ НИШКОГ ОКРУГА У СКУПШТИНАМА КРАЉЕВИНЕ СРБИЈЕ ОД 1903. ДО 1918. ГОДИНЕ ..... 133 OVERVIEW OF ELECTIONS OF NATIONAL ASSEMBLY MEMBERS FROM NIS DISTRICT IN THE SERBIAN KINGDOOM ASSEMBLES FROM 1903 TO 1918 ... 146
Светлана Ђурђевић Svetlana Djurdjevic	АКЦИОНАРСКА ДРУШТВА У АЛЕКСИНЦУ ..... 147 JOINT-STOCK COMPANIES IN ALEKSINAC ..... 163

Ивана Груден Ivana Gruden	ИНТЕРНИРЦИ НИШКОГ ЛОГОРА У МАУТХАУЗЕНУ INTERNEES FROM NIS CONTRENCRATION CAMP IN MAUTHAUSEN .....	167 184
Небојша Озимих Nebojsa Ozimic	СУЂЕЊЕ ЈОВАНУ ЧЕМЕРИКИЋУ ПРЕДСЕДНИКУ НИШКЕ ОПШТИНЕ ЗА ВРЕМЕ НЕМАЧКЕ ОКУПАЦИЈЕ .....	185
Бранислав Тикић Branislav Tikić	A TRIAL OF JOVAN SEMERIKIĆ, THE MUNICIPALITY OF NIS MAYOR DURING THE GERMAN OCCUPATION	193
Марина Влаисављевић	СПОРТСКО ВАЗДУХОПЛОВСТВО У НИШУ .....	199
Милена Врбашки	SPORTS AVIATION IN NIS 1927 – 2004 .....	213
Весна Црноглавац	СКУПШТИНА МУЗЕЈСКОГ ДРУШТВА СРБИЈЕ СА СТРУЧНИМ СКУПОМ „СВЕТЛОСТ ОД СВЕТЛОСТИ“	221
Марина Влаисављевић Живојин Р. Андрејић	ПОВОДОМ ИЗЛОЖБЕ „ХРИШЋАНСТВО У НИШУ КРОЗ ВЕКОВЕ“ .....	223
Тања Миленковић	ИЗЛОЖБА „КОНСТАНТИН ВЕЛИКИ И МИЛАНСКИ ЕДИКТ (313). РАЂАЊЕ ХРИШЋАНСТВА У РИМСКИМ ПРОВИНЦИЈАМА НА ТЛУ СРБИЈЕ” .....	225
	ИЗДАЊА НАРОДНОГ МУЗЕЈА НИШ 2011-2013 .....	229
	МИТОЛОШКИ ЗБОРНИК 31. Центар за митолошке студије Србије - Рача .....	235
	ДЕЛАТНОСТ НАРОДНОГ МУЗЕЈА НИШ У 2013. ГОДИНИ .....	243

## ШЕСТАР ЗАНАТЛИЈЕ ИЗ КАСНОАНТИЧКЕ НЕКРОПОЛЕ У ЈАГОДИН МАЛИ У НИШУ (Naissus)\*

**Апстракт:** Током систематских археолошких истраживања касноантичке некрополе у Јагодин мали, у Нишу (Naissus) у 1961. години, у средишњем делу некрополе регистрован је гроб (II Ф-47/1961), зидан од фрагментованих и целих опека у облику саркофага. Дно гроба, као и покривач, били су од опека. У гробу су регистровани скелетни остаци одрасле мушке индивидуе, у чијој левој руци је нађен бронзани шестар-размерник (*circinus*).

У раду ћемо се бавити анализом овог гроба који припада касноантичком периоду и који својом оријентацијом одступа од осталих гробова са простора некрополе, као и анализом гробног прилога – веома добро очуваног шестара-размерника са рељефно украшеним крацима, са представама крста, геометријских мотива и алата.

**Кључне речи:** гроб, гробни налаз, бронзани шестар-размерник, *circinus*, касна антика, Јагодин мала, Ниш - *Naissus*.

Истраживачи највеће градске некрополе касноантичког Наиса управо славе јубилеј – 80 година од почетка првих систематских ископавања и документовања археолошке грађе.<sup>1</sup> И то највише због чињенице да су на овој некрополи као сведоци низа бурних историјских догађања сахрањивани припадници различитих друштвених слојева, а могуће и самог царског дома.<sup>2</sup> Некропола у Јагодин мали представља до сада најбоље истражену градску некрополу Наиса из периода касне антике и раног хришћанства, са регистрованим и испитаним богатим остацима сакралне и гробне

<sup>1</sup> Значајни резултати и предмети са истраживања, укључени су у прославу 1700-годишњице Миланског едикта, кроз организовање тематске изложбе (*Јагодин мала – касноантичка некропола*) и публикавања пратећег каталога, као и резултата најновијих ископавања. Видети: G. Jeremić, *The Late Antique necropolis in Jagodin Mala, Niš (Naissus), Serbia – eighty years of research. Challenges for presentation and conservation / La necropoli tardoantica a Jagodin Mala, Niš (Naissus), Serbia – ottant'anni di ricerca. Le sfide per la presentazione e la conservazione*, in: Strategie e Programmazione della Conservazione e Trasmissibilità del Patrimonio Culturale, a cura di A. Filipović, W. Troiano, Edizioni Scientifiche Fidei Signa, Roma 2013, 271-281; Иста, *Сахрањивање у касној антици у Наису – пример некрополе у Јагодин мали, у: Константин Велики и Милански едикт 313. Рађање хришћанства у римским провинцијама на тлу Србије*, ур. И. Поповић, Б. Борић Брешковић, Народни музеј, Београд 2013, 126-135.

<sup>2</sup> Претпоставка је изнета на основу приказа на оловном деџем саркофагу, нађеном у базилици са криптом, где су приказане три царске бисте константиновског или периода краја IV – почетка V века. Уп. Г. Јеремић, *Касноантичка некропола у Јагодин мали, у: Јагодин мала - касноантичка некропола*, каталог изложбе, Народни музеј Ниш, Ниш 2013, 35-36; С. Дрча, *Оловни саркофаг, у: Јагодин мала - касноантичка некропола*, каталог изложбе, 117, кат. 105, са старијом литературом.

архитектуре, као и богатим гробним инвентаром периода IV-VI/ почетка VII века, и на најбољи начин сведочи о последицама потписивања и спровођења овог едикта у метрополи Средоземне Дакије (*Dacia mediterranea*).<sup>3</sup>

Некропола у Јагодин мали формирана је дуж пута за Рацијарију, који је водио од источне капије утврђења у правцу истока, на уздигнутом лесном платоу реке Нишаве. Сахрањивање на некрополи посведочено је спорадично у доба Царства, налазом пет гробова спаљених покојника типа Мала Копашница - Сасе. Простор некрополе интензивно је почео да се користи од прве половине IV века и даље, током пуна три века. Током систематских и заштитних истраживања на овом простору у Јагодин мали, као и случајним налазима приликом радова на инфраструктури или приватним објектима, регистровано је и испитано преко три стотине гробних целина.<sup>4</sup> Највећа истраживања на простору спроведена су 1956-1961, 2010. и 2012. године, када је забележен највећи број гробница и гробова.

Истраживањима 1961. године, под руководством Љ. Зотовић, био је обухваћен већи простор некрополе (сл. 1). Отворено је двадесет девет сонди, разуђеног распореда, од којих је највећи број – њих 24, постављен на слободним површинама између улица Косовке девојке и Ивана Мажуранића, а у нешто мањој мери у Чегарској и Нишавској улици.<sup>5</sup> Радовима, који су трајали месец дана, откривено је 109 гробних целина скелетно сахрањених као два гроба спаљених покојника. Међу гробним целинама скелетно сахрањених индивидуа издваја се један, од два регистрована гроба, оријентације север-југ. Реч је о гробу са теренском ознаком П Ф-47/1961, који је откривен у сектору омеђеном улицама Ивана Мажуранића на западу, Боре Станковића на северу, Косовке девојке на истоку и Ратка Павловића на југу, на месту данашњег дечјег обданишта „Бубамара“. Реч је о гробу нађеном на релативним дубинама 1,20 m (покривач гроба) и 1,60 m (дно раке), оријентисаном север-југ, са скретањем 5<sup>0</sup> северног дела према западу (сл. 2). Гроб својим јужним крајем додирује суседни гроб (П Ф-48/1961) под правим углом, а који се налази на котама вишим за 0,20 m и вероватно представља млађу сахрану у односу на гроб север-југ. Гробови су међусобно одвојени са две вертикално постављене опеке, које су могуће на том месту постављене приликом млађе сахране (сл. 3).

Гроб П Ф-47 је зидан у облику саркофага, неправилног трапезастог облика, спољних димензија 2,00 x 0,66 x 0,32 m и унутрашњих 1,65 x 0,49 (код главе) – 0,40 (код карлице) – 0,28 m (код ногу). Дно гроба је поплочано са шест фрагментованих опека, а зидови су грађени од сечених и ломљених опека, ређаних у пет редова и везаних кречним малтером. Покривач гроба је у тренутку открића био доста оштећен, због слегања земље, међутим,

3 Г. Јеремић, *op. cit.*, 13.

4 Г. Јеремић, *Поводом осамдесетогодишњице систематских истраживања источне градске некрополе Науса – досадашњи резултати*, Пеичаник IV, Ниш 2013, у штампи.

5 *Дневник истраживања 1961. године*. Документација Археолошког института у Београду, инв. 285.

највероватније је био у облику двосливног крова. Димензије опека коришћених за његову градњу износиле су 0,40 x 0,28 x 0,05 m.

У гробу је била сахрањена мушка индивидуа, непознате старости, положена на леђа, са главом која је била благо уздигнута, највероватније због мањих димензија гроба, и окренута благо према десном образу, са рукама прислоњеним уз тело. Кости покојника су биле средње очуване и на њима нису вршена антрополошка истраживања.<sup>6</sup>

У пределу леве руке покојника нађен је добро очуван шестар-размерник, израђен од бронзе (сл. 4).<sup>7</sup> Предмет се састоји од четири дела: два крака, клина - осовине и осигурача. Краци, дужине 16 cm, издуженог су облика, са једним крајем је у облику шиљка и другим кружним, са већом кружном перфорацијом украшеном урезаним радијалним линијама. Спољне стране кракова богато су орнаментисане урезаним мотивима (сл. 5а, 5б, 6). Површина је подељена на шест зона које су правоугаоног облика, међусобно одвојених са по два паралелна жлеба. Мотиви се смењују следећим редом, од главе према шиљку: представа у виду латинског крста? (тип - *cruz imissa*)<sup>8</sup> са крацима који се трапезасто шире ка ивицама шестара и са вертикалним жлебом по средини; две линије укрштене у облику великог слова X; издужени овоидни предмет са наглашеним правоугаоним крајевима и са три кружне перфорације; два пара мањих укрштених линија у облику слова X; представа листолике форме, са горњим крајем који је проширен и доњим у облику шиљка, са кружном перфорацијом у средишњем делу; приказ листоликог предмета, који је у горњем делу левкаст, а у доњем се сужава у шпиц.

Осовина шестара, израђена од ливене бронзе, формирана је у облику клина, са масивном кружном дугметастом главом на једном крају, док се на другом налази мања биконична глава. На горњој површини дугметасте главе налазе се радијално угравирани жлебови који формирају осам неједнаких кришкастих поља. Тело осовине је квадратног пресека, са правоугаоном перфорацијом за уметање осигурача. Осигурач је од гвозденог лима, на једном крају у облику једносеклог сечива, док је на другом у облику издужене правоугаоне плочице.

Шестар (τόρνος, διαβήτης, карκίνος, *circinus*) представља инструмент за цртање геометријских фигура. Заједно са лењиром (κανών, *regula*) користили су га геометри, математичари, уметници и архитекте, за

6 У гробном записнику су забележене њихове антрополошке мере: дужина скелета 1,50 m, дужина лобање 0,25 m, ширина лобање 0,20 m, дужина натколенице 0,35 m и дужина потколенице 0,32 m. В. гробни записник бр. 49 од 16.06.1961, саставила Емилија Марковић. Након истраживања све кости покојника са некрополе су сахрањене.

7 Теренски инвентар бр. 30/1961. Народни музеј Ниш, Византијска збирка инв. 414/В. Предмет је прелиминарно публикован: Д. Миловановић, *Уметничка обрада неплеменитих метала на тлу Србије. Од позне антике до 1690. године*, Музеј примењене уметности, Београд 1986, 51, кат. 93; Г. Јерemiћ [Г. Ј.], Шестар-размерник, у: *Јагодин мала – касноантичка некропола*, каталог изложбе, 109, кат. 90.

8 P. C. Finney, s. v. „Cross“, in: *Encyclopedia of Early Christianity*, ed. E. Ferguson, Garland Publishing Inc., New York, London 1990, 245.

преношење мера, увеличавање или смањивање размера.<sup>9</sup> Занатлије (сталари, зидари, каменоресци) такође су употребљавали шестар као основно средство за рад. Најчешће су израђивани од гвожђа или бронзе: од гвожђа су углавном примерци већих димензија, обично неукрашени, и служили су првенствено занатлијама, док су бронзани шестари највероватније били део прибора архитектата, математичара, геометара или контролора мера јавних и приватних грађевина (*ensor aedificorum*).<sup>10</sup> Ликовни прикази шестара појављују се на римским надгробним споменицима, углавном заједно са другим алатом, тесарским, клесарским, зидарским или цртачким. На територији Србије, у Виминацијуму средином III века (252. године), епиграфски је посведочена школа мерења у оквиру логора (*shola mensorum*),<sup>11</sup> што недвосмислено указује на чињеницу да су на овој територији делали стручњаци посебно обучени за послове који су били неопходни и војсци и цивилном становништву, било да је реч о мерењу терета, геодетским премеравањима агера и траса путева, занатству, уметности и сл. Бронзани шестари нису чест налаз на римским локалитетима. Углавном су у музејске збирке доспели путем откупа или поклона, ређе приликом археолошких ископавања. Паралеле за шестар из Јагодин мале налазимо међу примерцима из Мађарске,<sup>12</sup> Гардуна, Кијева код Книна, непознатих налазишта у Хрватској,<sup>13</sup> Винковаца (*Cibalae*),<sup>14</sup> долине Јапре,<sup>15</sup> Мартинаца

9 Због тога је подесније користити израз шестар-размерник. F. Hulstsch, s. v. „Circinus“, in: *Paulys Real-Encyclopädie der Classischen Altertumwissenschaften*, hrsg. von G. Wissowa, Sechster Halbband (III-2), Campanus ager – Claudius, J. B. Metzlersche Buchhandlung, Stuttgart 1899, 2567.

10 И. Поповић, Античко оруђе од гвожђа у Србији, Народни музеј, Монографије, књига 5, Београд 1988, 128.

11 Натпис текста гласи: *Scholae / Genio men/sorum et leg(ionis) VII / Cl(audiae) pro salute / d(ominorum) n(ostrorum) Aug(ustorum) duorum / Alexander Fortunati disp(ensator) horr(eum) / d(e)d(icavit) // [ante diem] III [k]al(endas) d[ie]c(embres---)] / Gallo et Volus[iano] / Aug(ustis) co(n)s(ulibus)*. Превод: Школи Генија мерења и легије седме Клаудијеве, у част наша два господара узвишена, Александар Фортунатов, надзорник житнице, је (споменик) посветио..., треће календе, месеца децембра, у време конзула узвишених Гала и Волусијана. Објављено: П. Петровић, *Schola mensorum у Виминацијуму, Жива антика* XXI-2, 1971, 523-527, сл. 1-2; *L'Année épigraphique* (Année 1973), 1976, 138, no. 471; М. Мirković, *Viminacium*, in: *Inscriptions de la Mésie Supérieure II. Viminacium et Margum*, Београд 1986, 79-80, no. 40.

12 V. Lányi, *Die spätantiken Gräberfelder von Pannonien*, Acta Archaeologica ASH XXIV, 1972, 83, Abb. 57/ 57-58; K. Pöczy, *Auf der Spur einer Münzstätte in Aquincum*, Acta Archaeologica ASH LXI, 1989, 499, Taf. 5, 3.

13 T. Šeparović, *Neki neobjavljeni rimski šestari iz Dalmacije*, Opuscula archaeologica 23-24 (1999-2000), 217-221.

14 Случајни налаз са простора западне градске некрополе. S. Dimitrijević, *Arheološka topografija i izbor arheoloških nalaza s vinkovačkog tla*, u: *Corolla memoriae Iosepho Brunšmid dicata*, ur. Ž. Rapanić, Hrvatsko arheološko društvo, Vinkovci 1979, 160, 172, T. 18, 2.

15 Đ. Basler, *Rimski metalurški pogon i naselje u dolini Japre*, Glasnik Zemaljskog muzeja BiH XXX-XXXI, 1977, 165, T. V, 4a, 4b.



и Сремске Митровице,<sup>16</sup> територије Земуна (*Taurinum*),<sup>17</sup> Ушћа код Обреновца (*Municipium Spodent...*),<sup>18</sup> Гамзиграда (*Romuliana*)<sup>19</sup> и околине Прилепа.<sup>20</sup> Неки примерци су чинили, могуће, делове радионичких остава (долина Јапре), поједини су налажени у гробовима (Мађарска, околина Прилепа, Јагодин мала), док су остали регистровани у насеобинским слојевима или појединим грађевинским целинама.

Најједноставније примерке представљају налази три бронзана шестара без орнамената, из Гардуна, Сремске Митровице и Земуна (локалитет „Клисине“). Примерак из Сремске Митровице је на основу контекста налаза датован у III-IV век,<sup>21</sup> случајни налаз из Земуна опредељен је у исто време, иако нема поузданих параметара за датовање,<sup>22</sup> као ни за примерак из Гардуна у Далмацији.<sup>23</sup> Овакви шестари су по свом изгледу најсличнији примерцима израђиваним од гвожђа, који су бројно заступљенији на римским налазиштима на територији Србије и у другим областима.<sup>24</sup>

Развијенији облик представљају шестари са рељефно украшеним крацима и осовином, који представљају најбројнију групу налаза. Орнаменти су веома разноврсни. Рељефни украс на крацима имао је првенствено практичну функцију – да приликом држања у руци не исклизне из прстију корисника,<sup>25</sup> док је његова симболичка улога у овим случајевима секундарна. Глава осовине, изведена у форми купе или калоте, углавном је украшавана

16 Шестар из Мартинаца је регистрован на потесу „Чалмица“, док примерак из Сремске Митровице потиче са ископавања 1976. године у североисточном делу стамбене четврти на локалитету 54. М. Јермић, *Римски шестар*, у: Свет мерења, ур. Д. Срејовић, Галерија САНУ, књига 80, Београд 1995, 74, кат. 1-2; Исти, *Римски шестари из Музеја Срема*, Зборник Музеја Срема 6, 2005, 9, сл. 1; В. Даутова-Рушељан, *Прилог проучавању римских мерних инструмената из Срема*, Гласник САД 23, 2007, 351, кат. 1-2, сл. 5, 1-2.

17 С. Крунић, *Мерни, медицински, козметички и други инструменти*, у: *Античка бронза Сингидунума*, ур. С. Крунић, *Музеј града Београда*, каталог изложбе 49, Београд 1997, 248, кат. 397; В. Даутова-Рушељан, нав. дело, 351, кат. 3, сл. 5, 3.

18 С. Крунић, *Римски мерни инструменти из античке збирке Музеја града Београда*, Годишњак града Београда XLII, 1995, 10, кат. 17, сл. 1, 7.

19 М. Живић, *Felix Romuliana. 50 година одгонетања*, Народни музеј у Зајечару, Београд 2003, 157, кат. 326-327.

20 К. Kereski, *Šestar*, у: *Античка бронза у Југославији*, каталог изложбе, Народни музеј, Београд 1969, 157, кат. 341; Исти, *Шестар*, у: *Од археолошког богатства на СР Македонија*, Археолошко друштво на СР Македонија, Археолошки музеј на Македонија, Скопје 1980, 90-91, кат. 505.

21 М. Јермић, *Зборник Музеја Срема* 6, 10, нап. 3, сл. 2; В. Даутова-Рушељан, ор. cit., 351, кат. 2, сл. 5, 2.

22 С. Крунић, у: *Античка бронза Сингидунума*, 248, кат. 397.

23 Т. Šerađović, ор. cit., 219, кат. 1, 221.

24 Примерци су забележени у Чезави (*Novae*), Бољетину (*Smorna*), Чортановцима, Сремској Митровици (*Sirmium*), Таку (*Gorsium*), Будимпешти (*Aquincum*), Берну, утврђењима у Залбургу (6 примерака), Цугмантелу (4) и Фелдбергу (1). Већих димензија је примерак из Салаковца (дужине 37,0 cm). Уп.: М. Јермић, у: *Свет мерења*, 74, кат. 2; Исти, *Зборник Музеја Срема* 6, 2005, 10-11, сл. 3-4; В. Даутова-Рушељан, ор. cit., 350-352, сл. 4-5; С. Крунић, *Годишњак града Београда XLII*, 1995, 10, кат. 18, сл. 1, 8; И. Половић, ор. cit., 129, тип А, кат. 1-3; Zs. Bánki, *Forschungen in Gorsium im Jahre 1979*, *Alba Regia XIX* (1981), 1982, Kat. 90, Abb. 22; К. Póczy, ор. cit., 499, Abb. 5, 3; М. Pietsch, *Die römischen Eisenwerkzeuge von Saalburg, Feldberg und Zugmantel*, *Saalburg Jahrbuch* 39, 1983, 114, Kat. 511-517, Taf. 21/511-517.

25 Захваљујем др Мирославу Јермићу на овој сугестији.

радијалним линијама или у облику розете. На крацима се најчешће јављају урезане укрштене линије у облику слова X, гранчице, мотив рибље кости, јелове гранчице, зупчасти орнамент и друго. Једноставнијим геометријским облицима, односно укрштеним дијагоналним линијама орнаментисани су шестари из Гамзиграда, Масловара у долини Јапре, примерака из Археолошког музеја у Сплиту и Мађарске. Примерак из Винковаца украшен је правоугаоним пољима у којима се смењује овоидни мотив различитих величина, док се код шестара из Мартинаца наизменично смењују рељефни прикази стубова са јасно назначеним базама и капителима, који нас упућују да овај предмет видимо као власништво једног клесара. Очувани крак шестара из Ушћа код Обреновца има три различито орнаментисана поља: укрштене дијагоналне линије у облику слова X, идужено правоугаоно поље које је на бочним странама назубљено и поље са коленастим орнаментом.

Најразвијеније орнаменталне облике имају шестари из Мађарске, Кијева код Книна, Прилепа и Јагодин мале (сл. 7, 8, 9а, 9б). Сви ови примерци, изузев оног из Кијева, нађени су у касноантичким гробовима. На шестару из гроба 31 са некрополе у Тешачици у околини Прилепа (сл. 7), смењују се квадратна и правоугаона орнаментална поља у врло занимљивом распореду: у три квадратна поља урезани су мотиви гранчице и укрштених линија у облику слова X, док се у правоугаоним пољима смењују рељефни прикази, можда стабла стубова, где би квадратна орнаментална поља могла имати симболичну улогу база или капитела. У средишњем делу крака, у два поља се налазе представе у виду риба. Доњи део крака украшен је мотивом јелове гранчице или рибље кости.

Примерак из Мађарске је украшен са пет различитих геометријских поља, међу којима су мотиви јелових гранчица или рибље кости, као и урези и пластична подужна ребра, карактеристични за бронзане нарукнице отворених крајева и веома раширен тип крстообразних фибула из периода 364-380. године.<sup>26</sup> Сличну орнаментуку носи и шестар из Кијева, код кога су горњи делови кракова украшени наизменичним смењивањем поља са мотивом јелових гранчица, као и ромбовима са уписаним „окцима“.

Налаз бронзаног шестара из Јагодин мале представља јединствен налаз по питању заступљене орнаментике. Нарочито због појединих мотива који се не срећу на осталим примерцима. У пољу најближем глави приказан је латински крст, који за сада представља усамљену појаву приказа хришћанског симбола на оваквом утилитарном предмету и који може да упути на помисао да је власник шестара био хришћанин, или особа која га је произвела. У другом пољу представљен је мотив укрштених линија у облику слова X, а исти мотив, само два пута умањен и у облику две укрштене линије, приказан је у четвртном пољу од главе. За овакве мотиве, могли бисмо помислити да се односе на основне мере које се смањују, односно

26 Уп. за завршетке на нарукницама: V. Lányi, op. cit., Abb.58/38, 45. За фибуле: S. Petković, *Rimske fibule u Srbiji od I do V veka n. e.*, Београд 2010, 264-266, тип 34/D1-2, 283-295, kat. 1436-1568, T. LXI-LXII.

увеличавају, чиме је потврђена намена овог предмета и као шестара и као размерника. Од нарочитог су значаја прикази у преостала три украсна поља. У горњем је представљен предмет који својим обликом донекле подсећа на какву металну оплату или, алат са кутијастом конструкцијом (столарско ренде) или асцију, коришћених за углачавање или уравнивање дрвета.<sup>27</sup> Алатка приказана у петом пољу има главу у облику наковња, средишњу перфорацију за уметање у дрвену дршку и врх који се шпицасто завршава. Према тим карактеристикама могла би да представља чекић, кесер, секиру или крамп-пијук. Проблем са идентификацијом са чекићем или кесером је у облику краја који је шпицаст, какав се код чекића и кесера не појављује. Код њих је та страна широка, како би била обухваћена већа дрвена или нека друга површина која се обрађује. Међутим, шпиц на једном крају и квадратно проширење на другом, имају секире и крапови-пијуци.<sup>28</sup> На основу паралела, претпостављамо да је овде вероватније приказан крамп-пијук.<sup>29</sup> Идентификација предмета у доњем, последњем, пољу код шпица шестара из Јагодин мале, такође је дискутабилна. Са резервом бисмо могли да претпоставимо да је у питању длето, које се употребљавало за обраду дрвета, камена или метала, а чије паралеле налазимо међу материјалом из Сирмијума (гроб занатлије), Чезаве, Бољетина, Равне (*Campsa*), Царичиног града (*Justiniana Prima*) и других.<sup>30</sup> Ове, управо исказане асоцијације, подстакнуте необичним, али интересантним мотивима на краковима шестара из различитих крајева римске империје, само су производ једног нашег насумичног избора из мора других могућих асоцијација. Да ли су ту заиста угравиране рибе, јеле, стубови капители или столарско ренде, тешко да ћемо икада одгонетнути.

Уколико претпоставимо да је шестар из Јагодин мале израђен према наруџбини и укусу патрона, да не представља спонтано дело занатлије - ливца бронзаних предмета, онда бисмо могли даље да се усмеримо ка претпоставкама о профилу власника коме је овај шестар припадао. Комбинација приказаног алата на крацима – највероватније дрводељског и клесарског, упућује да је власник шестара пре био занатлија (*faber tignarius, structor, faber lignarius*), него архитекта. Могуће је ићи у даље претпоставке да је у питању и сам власник радње, коме су у тренутку сахране, током IV века, потомци или сарадници – чланови *collegia*, приложили у гроб *pro aeternitate* овај лепо израђени шестар-размерник.

Покојник је био сахрањен у зиданом гробу, који по конструкцији не одудара од осталих гробова на некрополи,<sup>31</sup> али је специфичан према својој оријентацији, која је север-југ. На овој некрополи забележени су

27 И. Поповић, *op. cit.*, 116-118, 298, Т. XXXVI, 5 (*Verulamium*).

28 М. Pietsch, *op. cit.*, 15-18, Taf. 2-4.

29 *Ibid.*, 89, Kat. 46-50, Taf. 3, 46-50.

30 И. Поповић, *op. cit.*, 132-136, Т. XXV-XXVI.

31 Г. Јерemiћ, *Облици гробова и начини сахрањивања, у: Јагодин мала – касноантичка некропола*, каталог изложбе, 28-29.

ретки примери сахране и подизања гробова и гробница ове оријентације. Досадашњим истраживањима регистрована су четири таква случаја. Један пример представља гроб слободно укопаног покојника (са главом на југу), у југоисточном делу некрополе, без прилога, који одговара нивоу сахрањивања IV века.<sup>32</sup> Два зидана гроба оријентације север-југ регистрована су истраживањима 1961. године – поменути гроб занатлије и дечји гроб II К-67, удаљен око 17 m у правцу истока и који није садржавао прилоге. Четврти пример представља полуоблично засведена гробница, откривена 1956. године, истраживана 1957. и 1958, конзервирана и данас приступачна јавности, на приватном имању у близини угла Булевар Војводе Мишића и Књажевачке. У питању је гробница (III А/1-1957) већих димензија (4,30 x 6,10 x 2,65 m). У тренутку открића утврђено је да је била пљачкана, што доказују испретуране кости и фрагментовани скромни покретни налази. Међутим, у насипу земље код улазног дела нађен је новац цара Валентинијана I, кован у Сисцији 364-367. године,<sup>33</sup> који би могао да прецизније датира период коришћења ове гробнице.

Гроб занатлије из Јагодин мале припада периоду касне антике, када је хришћанство било призната и преовлађујућа религија на овим просторима. Грбови, који су сматрани местом где се душа растаје са телом, под утицајем оријенталних култова - посебно митраизма током III века, почињу да се позиционирају у правцу запад-исток и та оријентација постаје доминантна у периоду раног хришћанства.<sup>34</sup> Подизање гроба занатлије из Јагодин мале са оријентацијом која одступа од преовлађујуће на некрополи, тешко је објаснити на овом нивоу сазнања са малим бројем чињеница. Свакако да је у питању нека врста издвајања од остатка заједнице, било по етничком, социјалном, религијском, колегијском или неком другом опредељењу, како самог покојника, или особе/особа које су се постарале за његову сахрану. Полагање ванредно лепо израђеног бронзаног шестара-размерника у руку покојника такође иде у прилог потреби за издвајањем – овог пута највероватније према професионалном опредељењу. Ако крстолику представу на горњем делу крака шестара протумачимо као крст, онда бисмо могли претпоставити и да је његов власник био хришћанин или бар у најмању руку близак хришћанству, и да је шестар вероватно користио у свакодневном професионалном животу, везаном за неку занатску или уметничку обраду предмета, камена или дрвета, на пример? Овај занатлија је свакако живео у Наису у време када су уметничке и занатске делатности достигле висок ниво квалитета и када је град пролазио кроз један од својих најпросперитетнијих периода, током IV и нешто касније, до средине V века.

32 Истраживања 2010. године на простору новопроектваног Булевар Војводе Мишића, гроб Г-39.

33 В. Црноглавац [В. Ц.], *Новац Валентинијана I*, у: *Јагодин мала - касноантичка некропола*, каталог изложбе, 162, кат. 185.

34 Љ. Зотовић, *Промене у формама сахрањивања забележене на територији Југославије у времену од I до VI века*, *Лесковачки зборник X*, 1970, 23.

Овај успон је нарочито узео маха у време Константина I (306-337) и наставио се касније, под његовим наследницима. У граду су у то време постојале државне, односно провинцијске, и локалне радионице (*officinae*) за израду предмета од племенитих метала, фабрика за израду оружја за римску војску (*fabrica armorum*), као и разноврсне занатско-уметничке радионице.<sup>35</sup> У једној од њих могао је бити ангажован, или је сам био власник, занатлија - власник шестара, од кога се није растао чак ни приликом свог укопа, на источној градској некрополи у Јагодин мали.

Gordana Jeremic

#### **AN ARTISAN'S COMPASS - DIVIDER FROM THE LATE ANTIQUITY NECROPOLIS IN JAGODIN MALA, NIS (*Naissus*)**

#### **S u m m a r y**

During systematic archaeological researches which, with minor and major interruptions, have been conducted for 80 years in the area of the late antiquity necropolis of Nais, at today's city district of Jagodin mala, on the right bank of the river Nisava, a large number of tombs of different shapes and structures has been registered, which belong to the period from IV to the end of VI or early VII century. The tombs are in most cases oriented west- east, with heads of the deceased on the west side, except in the four examples of north-south direction. One of those tombs is the subject of this paper. It is the tomb with the field number II F-47/1961 registered in the yard of today's kindergarten "Bubamara" in the medium part of the late antiquity necropolis. The tomb was built in the shape of a sarcophagus, from cut and broken bricks, laid in five rows, connected with mortar. The bottom of the grave was paved with six bricks, the cover was also made of brick, laid in the form of a double pitch roof construction.

A mail individual of unknown age was buried into the tomb, who in his left hand had an attached bronze compass - divider (*circinus*). The compass consists of four parts - two arms, axle and a hinge. Arms of 16 cm length on the outer surfaces were richly ornamented with geometric and figural motifs, divided into six zones, and massive axle head was decorated with radial lines that form eight disparate fields. On the compass arms there are motifs, aligned from the end with circular perforation towards the peak: presentation of the cross type *crux imissa*, two lines crossed in the letter X shape, presentation of an oblong object with rectangular ends and three circular perforations in the middle (possibly a grater or ascia were presented), two pairs of smaller crossed lines in the letter X shape, presentation of leaf- shaped objects, with one extended and another spiky end, with a central perforation (probably a mattock - pickaxe) and carved leaf-shaped object, of a funnel shape at the top and narrow at the bottom in the shape of a peak (possibly a chisel ). Based on these presentations, it is possible to assume that the compass-divider was used for measures transferring and drawing in relation to a carpentry, eventually stone cutting craft.

Bronze compasses in the late antiquity period, similar to the one found in the tomb in Jagodin mala, have been discovered at the bigger number of localities. Among the analogies, it is notable a find of compasses from the late antiquity grave in Tesacica near Prilep, where arms were ornamented by depiction of two fish, crossed lines motifs and fish bones/ fir tree twigs. On the compasses from necropolises in Hungary and on an accidental find from Kiev near Knin, one can observe motifs in the shape of fish bones, geometric figures and plastic longitudinal ribs, typical for ornamentation on cross shaped fibulae in 364-380 period.

According to the place of find, as well as on the basis of parallels, a compass from Jagodin mala was placed in IV century. The owner of that beautiful object had probably worked in one of the craft workshops, or maybe owned one, in Nais, at the times when the city experienced its greatest rise of economy, that is, craft and artistic life.

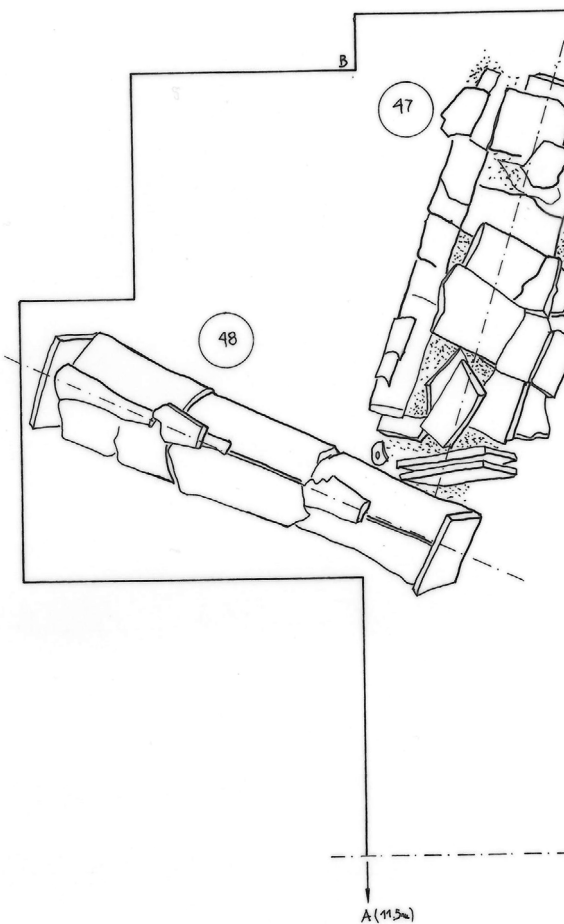
---

<sup>35</sup> О овоме детаљније видети рад: С. Дрча, Нишка радионица, у овом броју Зборника.



Ст. I Јагодин мала, Ниш, ситуациони план некрополе: 1. гроб II Ф-47/1961; 2. гроб II К-61/1961; гроб Г-40/2010; гробница III А-1/1957, документација Археолошког института, Београд  
 Fig. I Jagodin mała, Nis, situation plan of the necropolis: 1. tomb II F-47/1961; 2. tomb II K-61/1961; tomb G-40/2010; ступ II А-1/1957, documentation of the Institute of Archaeology, Belgrade





Сл. 2 Зидани гроб II Ф-47/1961, документација Археолошког института, Београд  
 Fig. 2 Brick built tomb II F-47/1961, documentation of the Institute of Archeology, Belgrade



Сл. 3 Зидани гроб II Ф-47/1961, фото-документација Археолошког института, Београд  
Fig. 3 Brick built tomb II F -47/1961, photo-documentation of the Institute of Archeology, Belgrade

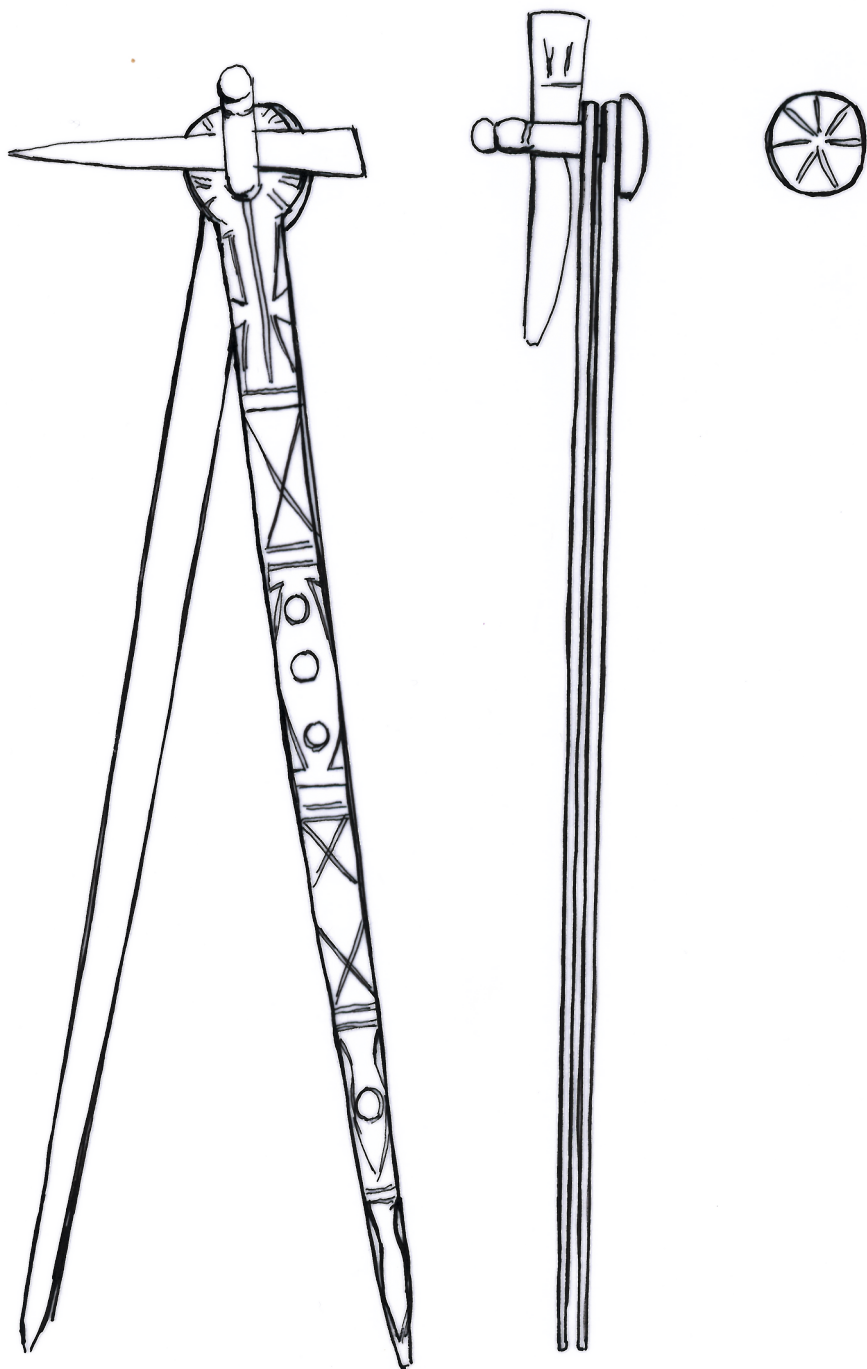




Сл. 4 Бронзани шестар, Јагодин мала, фото Ж. Цајић  
Fig. 4 A bronze compass-divider, Jagodin mala, photo by Z. Cajić (Ж. Цајић)

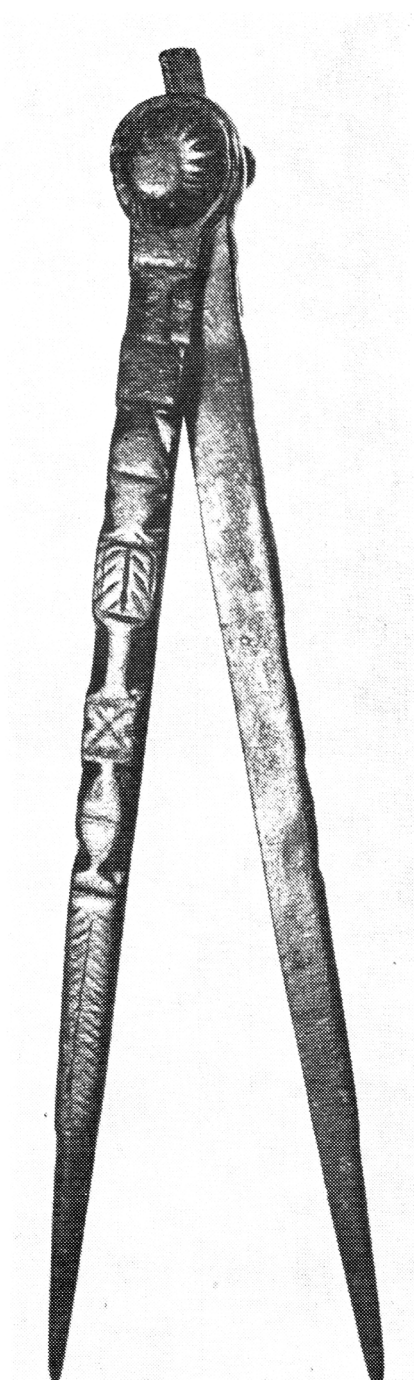


Сл. 5 Деталъ шестара, фото Ж. Цајућ  
Fig. 5 A compass detail, photo by Z. Cajić (Ж. Цајућ)



Сл. 6 Цртеж шестара из Јагодин мале, И. Ранђел

Fig. 6 Drawing of the compass from Jagodin mala, I. Randjel (И. Ранђел)



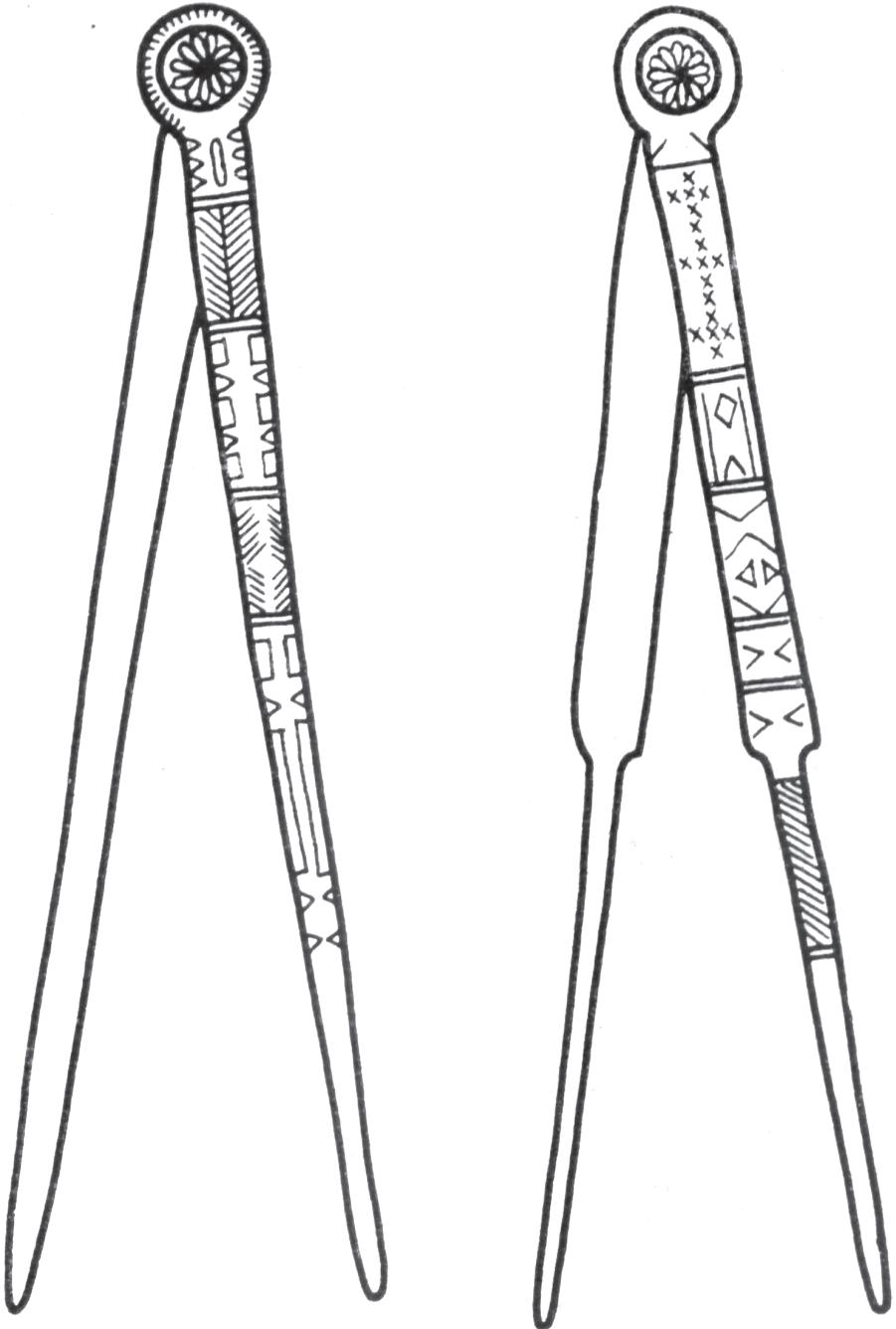
Сл. 7 Бронзани шестариз Тешачице, Прилеп (према: К. Кепески, у: Од археолошкото богатство на СР Македонија, 1980, кат. 505)

Fig. 7 A bronze compass from Tesacica, Prilep (according to: K. Kepeski in : Од археолошкото богатство на СР Македонија, 1980, кат. 505)



Сл. 8 Бронзани шестар из Кијева (према: Т. Šeparović, *Opuscula archaeologica* 23-24 (1999-2000), sl. 5a, b)

Fig. 8 A bronze compass from Kijev (according to: T. Šeparović, *Opuscula archaeologica* 23-24 (1999-2000), sl. 5a, b)



Сл. 9а, 9б Бронзани шестари из Мађарске (према: V. Lányi, Acta Archaeologica ASH XXIV, 1972, Abb. 57/56, 57)

Fig. 9a, 9b Bronze compasses from Hungary (according to: V. Lányi, Acta Archaeologica ASH XXIV, 1972, Abb. 57/56, 57)