

ЕТНО-КУЛТУРОЛОШКИ ЗБОРНИК

Књига XX

У част
20. броја *Етно-културолошког зборника*
и
22 године рада *Етно-културолошке радионице*

УДК 008:39(082.1)

ISBN 978–86–907131–2–7

WORKSHOP FOR ETHNOLOGICAL AND CULTURAL STUDIES – SVRLJIG

Book XX

ETHNO-CULTURAL ANNALS

for the study of the culture of eastern Serbia
and the neighbouring regions

Editor-in-Chief

Sreten Petrović

Editor

Nedeljko Bogdanović

Editorial Staff

Petar Vlahović, Mihaj N. Radan, Dragan Žunić,
Stanka Janeva, Ivica Todorović, Rade Milojković,
Irena Ljubomirović, Vojislav Filipović, Zoran Vučić

Editorial Secretary

Slaviša Milivojević

Svrljig
2016

УДК 008:39(082.1)

ISBN 978–86–907131–2–7

ЕТНО-КУЛТУРОЛОШКА РАДИОНИЦА – СВРЉИГ

књига XX

ЕТНО-КУЛТУРОЛОШКИ ЗБОРНИК

за проучавање културе источне Србије
и суседних области

Главни и одговорни уредник

Сретен Петровић

Уредник

Недељко Богдановић

Редакција

Петар Влаховић, Михај Н. Радан, Драган Жунић,
Станка Јанева, Ивица Тодоровић, Раде Милојковић,
Ирена Љубомировић, Војислав Филиповић, Зоран Вучић

Секретар редакције

Славиша Миливојевић

Сврљиг
2016

Издавач:
ЕТНО-КУЛТУРОЛОШКА РАДИОНИЦА – СВРЉИГ
Боре Прице 2, Сврљиг, тел. 018/ 821–059
www.kcsvrljig.rs

За издавача:
Раде Милојковић

Рецензенти:
Срећен Пејровић
Недељко Бојдановић
Војислав Филиповић
Ивица Тодоровић

Лектор
Недељко Бојдановић

Превод резимеа на енглески:
Марина Цветковић

Класификација
Тајјана Филиповић – Радулашки

Припрема и штампа
Чиџоја штампа, Београд

Тираж
300

Штампано 2016

Етно-културолошки ЗБОРНИК, књ. XX, Сврљиг 2016

ДУХОВНА И МАТЕРИЈАЛНА КУЛТУРА СТАНОВНИШТВА
ИСТОЧНЕ СРБИЈЕ И СУСЕДНИХ ОБЛАСТИ

У овом броју Зборника доносимо прилоге
етнолошких, археолошких и културолошких
истраживања културе источне Србије
и суседних области

Председник Савета Етно-културолошке регионице
мр Раде Милојковић

Председник Управног одбора Етно-културолошке регионице
проф. др Сретен Петровић

Савет редакције зборника

др Радост Иванова (Софија)
др Танас Вражиновски (Скопје), др Драган Жунић (Ниш)
др Сретен Петровић (Београд), др Недељко Богдановић (Ниш)
др Анна Плотникова (Москва), др Бранимир Ђорђевић (Ниш)
др Весна Марјановић (Београд), мр Раде Милојковић (Сврљиг)
др Милена Беновска-Събкова (Софија), др Владимир П. Петровић (Београд)
др Оливера Васић (Београд), Дејан Крстић (Зајечар)

Садржај

Предговор	11
---------------------	----

I

ЕТНОЛОШКА И ФИЛОЛОШКА ИСТРАЖИВАЊА

<i>Недељко Бојдановић</i> РОМИ У СВРЉИШКОМ КРАЈУ СРЕДИНОМ XIX ВЕКА	15
<i>Зоран Вучић</i> НАРОДНИ ГОВОРИ ИСТОЧНЕ И ЈУЖНЕ СРБИЈЕ У СЛУЖБИ САВРЕМЕНЕ КЊИЖЕВНОСТИ	25
<i>Љубиша Рајковић Кожељац</i> ФУНКЦИЈА РИМЕ У ГОВОРНИМ НАРОДНИМ ТВОРЕВИНАМА	29
<i>Драгољуб Злајковић</i> О ИГЊАТОВОМ ДАНУ, ПОЛОЖАЈНИКУ И ПРВОЈ ПОСЕТИ У ПИРОТСКОМ КРАЈУ И СУСЕДНИМ ОБЛАСТИМА	39
<i>Нина Аксић</i> ТРАДИЦИОНАЛНЕ ДРУШТВЕНЕ ИГРЕ И ДЕЧЈЕ ИГРАЧКЕ ТИМОКА	51
<i>Дејан Крстић</i> ПРОРОЦИ У СРЕДЊЕМ ТИМОКУ	67
<i>Ана Савић Грујић</i> УСМЕНО ПРЕДАЊЕ КАО СЛОЈ ДИЈАЛЕКАТСКОГ РЕЧНИКА	85

II

АРХЕОЛОШКА ИСТРАЖИВАЊА

<i>Владимир П. Пејровић, Војислав Филиповић</i> АРХЕОЛОШКА ИСКОПАВАЊА ЛОКАЛИТЕТА ТИМАКУМ МАЈУС – Ископавања 2015. године –	93
<i>Драгана Анђић</i> ДВЕ ТЕСЛЕ ТИПА АЛТХАЈМ ИЗ СВРЉИГА	97
<i>Бојан Појовић, Гордана Јеремић</i> НАЛАЗИШТЕ „БУНАВЕЈСКО“ У СУШЕВЉУ/РЕПИШТУ КОД ВЛАДИЧИНОГ ХАНА – Археолошка и експериментална истраживања . .	105

III

ТЕОРИЈСКЕ И МЕТОДОЛОШКЕ НЕДОУМИЦЕ у истраживању и тумачењу народне културе

<i>Срећен Пејровић</i> СЕЛО – ТЕМЕЉ СРПСКЕ ДРЖАВЕ – Прилог <i>Појису Сврљишкој среза 1863.</i> . .	117
<i>Недељко Бојдановић</i> ДАЉИ ПУТЕВИ ЛЕКСИКОГРАФСKE ОБРАДЕ ПРИЗРЕНСКО- ТИМОЧКИХ ГОВОРА	135

ХРОНИКА

Осврти и прикази

Љубиша Рајковић Кожељац: <i>Речник шимочкој говора</i> , Лексика, Неготин 2014, стр. 660 (Слободан Реметић)	151
Драгољуб Златковић: <i>Речник, пиротској говора, I-II</i> , Службени гласник, Београд 2014, стр. 574+604 (Недељко Богдановић)	154
<i>Пиротски крај</i> . Насеља, порекло становништва, обичаји. Едиција Корени. Репринт издање. Приредио Борисав Челиковић; ЈП <i>Службени гласник</i> и САНУ, књ. 26, Београд, 2015. (Сретен Петровић)	157
Мирослав Б. Ђурђановић: <i>Грејачки микрорејон</i> (жртве ратова и буна у 19. и 20. веку), Nais print dizajn, Ниш 2014, стр. 180 (Недељко Богдановић)	159
In memoriam: Др Бранимир Ђорђевић 1942–2016 (Сретен Петровић)	161
АНЕКС.	163
In memoriam: Др Оливера Васић 1946–2015 (Ивица Тодоровић)	165
Нови сарадници зборника	167
Спонзори	169

Contents

Foreword	11
--------------------	----

I

ETHNOLOGICAL AND PHILOLOGICAL RESEARCH

<i>Nedeljko Bogdanović</i> ROMA PEOPLE IN THE AREA OF SVRLJIG IN THE MIDDLE OF THE 19 TH CENTURY	15
<i>Dragoljub Zlatković</i> ON IGNJAT'S DAY, "POLOŽAJNIK" IN HIS FIRST VISIT IN THE AREA OF PIROT AND NEIGHBOURING REGIONS	25
<i>Nina Aksić</i> TRADITIONAL BOARD GAMES AND CHILDREN'S TOYS OF TIMOK	29
<i>Dejan Krstić</i> PROPHETS IN THE AREA OF MIDDLE TIMOK.	39
<i>Zoran Vučić</i> FOLK SPEECH OF EASTERN AND SOUTHERN SERBIA SERVING FOR THE PURPOSE OF CONTEMPORARY LITERATURE	51
<i>Ana Savić Grujić</i> ORAL TRADITION AS A FORM OF THE DIALECT DICTIONARY	67
<i>Ljubiša Rajković Koželjac</i> THE ROLE OF RHYME IN SPOKEN FOLK TRADITION	85

II

ARCHAEOLOGICAL RESEARCH

<i>Vladimir P. Petrović, Vojislav Filipović</i> ARCHAEOLOGICAL EXCAVATIONS AT THE SITE TIMACUM MAIUS – Excavations in 2015 –	93
<i>Dragana Antonović</i> TWO ADZES OF ALTHEIM TYPE FROM SVRLJIG.	97
<i>Bojan Popović, Gordana Jeremić, Marija Jović</i> THE SITE "BUNAVEJSKO" IN SUŠVLJE/REPIŠTE NEAR VLADIČIN HAN . .	105

III

THEORETICAL AND METHODOLOGICAL DOUBTS IN RESEARCH AND INTERPRETATION OF THE FOLK CULTURE

<i>Sreten Petrović</i> VILLAGE – FOUNDATION OF SERBIAN STATE – <i>Supplement to the Register of Svrljig Region in 1863</i>	117
<i>Nedeljko Bogdanović</i> FURTHER PATHS OF LEXICOGRAPHY PROCESSING OF PRIZREN- TIMOK SPEECH	135

CHRONICLES

Reviews and retrospectives

Ljubiša Rajković Koželjac, <i>Recnik timočkog govora (Dictionary of the Timočki Speech)</i> . Leksika, Negotin 2014, 660. (Slobodan Remetić)	151
Dragoljub Zlatković, <i>Recnik pirotskog govora (Dictionary of the Pirotski Speech)</i> , I-II. JP Sluzbeni glasnik Belgrade, 2014, 574+604. (Nedeljko Bogdanović)	154
<i>PirotPirotski kraj (The Area of Pirot)</i> . Settlements, the origin of inhabitants customs. Edition Koreni, Remprint Edition, Edited by Borislav Celikovic, JP Sluzbeni glasnik and SASA, volume 26, Belgrade, 2015, 1045. (Sreten Petrović)	157
Miroslav B. Đurđanović, <i>Grejacki mikrorejon (Micro region of Grejac)</i> , (victims of wars and uprisings in the 19 th and 20 th century), Nais print dizajn, Niš 2014, 180. (Nedeljko Bogdanović)	159
In memoriam: dr Branimir Đorđević 1942–2016 (Sreten Petrović)	161
Annex	163
In memoriam: dr Olivera Vasić 1946–2015 (Ivica Todorović)	165
New associates in the Ethno-Cultural Annuals	167
Sponsors	169

ДВЕ ТЕСЛЕ ТИПА АЛТХАЈМ ИЗ СВРЉИГА¹

У Завичајној музејској збирци у Сврљигу постоје две бронзане или бакарне тесле типа Алтхајм које су у збирку доспеле као случајни налази са локалитета Бањица (село Нишевац) и Селиште (Лалинац), северно од Сврљига. Тесле овог типа су карактеристичне за средњу Европу где се јављају током касног енеолита и бронзаног доба, а у Србији се појављују чак и раније, већ пред крај раног енеолита. На основу аналогија тесла из Нишеваца је датована у рано бронзано доба, а она из Лалинца у рани енеолит. Предмети из Сврљига представљају најјужнији налаз овог типа у Србији и један од најјужнијих у југоисточној Европи.

Кључне речи: метално оруђе, бакар, бронза, енеолит, бронзано доба, југоисточна Србија.

Увод

Завичајна музејска збирка у Сврљигу је пре неколико година обogaћена са још два налаза праисторијског металног оруђа.² Реч је о две тесле типа Алтхајм (*Altheim*) које потичу са територије села Нишевац, локалитет Бањица и села Лалинац, локалитет Селиште (сл. 1), највероватније израђене од бронзе.³ Тесле су у Завичајну музејску збирку доспеле као поклон, без ближих података о условима налаза. Село Нишевац се налази 6,5 km северно од Сврљига, а локалитет Бањица, на коме је нађена већа тесла (сл. 2), око 1 km северно од овог села. Село Лалинац је од Сврљига удаљено 11 km ка северозападу. Локалитет Селиште, са кога потиче мања тесла (сл. 3) представља северозападну периферију села Лалинац. Захваљујући вишегодишњим рекогносцирањима територије општине Сврљиг данас је познато да са локалитета Бањица потичу бројни предмети из периода млађег неолита, енеолита и бронзаног доба, али исто тако и из античког периода и средњег века.⁴ За топоним Селиште у Лалинцу не везују се археолошки трагови, али је село Лалинац познато по још једном налазу праисторијског металног оруђа, а то је бакарна крстаста секира типа Јасладањи (*Jaszladany*) нађена 1975. године на локалитету Рудине.⁵ С обзиром на то да је реч о предметима који су у музејску збирку доспели

¹ Чланак представља резултат рада на пројекту Министарства просвете, науке и технолошког развоја. 1... Археологија Србије: културни идентитет, интеграциони фактори, технолошки процеси и улога централног Бајкана у развоју европске праисторије (бр. 177020) (На самој је страници је унесен додатак – С.П.)

² Захваљујем се колегама Славиши Миливојевићу из Завичајне музејске збирке у Сврљигу и др Војиславу Филиповићу из Археолошког института у Београду који су ми љубазно уступили тесле за публикавање.

³ Анализа метала није обављена за ове две тесле.

⁴ Филиповић 2008, 17.

⁵ Миливојевић 2003, 125.

као поклон и да се услови у којима су нађени не знају, није могуће утврдити њихову везу са осталим праисторијским налазима на локалитетима са којих потичу или оних који се налазе у њиховом окружењу.

Кашалот

1. Село Нишевац, локалитет Бањица. Тесла типа Алтхајм (*Alheim*). Дужина 14,8 cm, ширина 7,7 cm, дужина сечице 8,6 cm, дебљина 0,7 cm, тежина 617 g (сл. 2). Завичајна музејска збирка, Сврљиг, инв. бр. 1080. Публиковано.⁶

Тесла има скоро паралелне бочне стране. Дистални део је благо проширен у сечицу. Попречни пресек је правоугаон. На целој површини присутна је зелена патина, испод које се примећују неравнине настале приликом изливања предмета и ретки урези настали пре стварања патине. Сечица је тупа и неравна, али нема јасних трагова употребе.

2. Село Лалинац, локалитет Селиште. Тесла, тип Алтхајм (*Alheim*). Дужина 5,4 cm, ширина 3,5 cm, дужина сечице 3,9 cm, дебљина 0,2 cm, тежина 39,4 g (сл. 3). Завичајна музејска збирка, Сврљиг, неинвентарисано. Публиковано.⁷

Тесла има паралелне бочне стране, а дистални део је благо проширен у сечицу. Попречни пресек је правоугаон. На целој површини присутна је зелена патина, која је на једној страни механички уклоњена од стране налазача. Испод патине се виде мање неравнине настале приликом изливања предмета. На једној страни алатке присутни су трагови механичке обраде предмета у виду паралелних трагова брушења (сл. 4), који су настали пре стварања патине. Кривудава и тупа сечица је са обе стране оштрена брушењем и трагови оштрења су патинирани као и остали део тесле (сл. 5). Нема јасних трагова употребе.

Дискусија и закључак

На територији Србије је до сада нађено 16 примерака овог типа (сл. 1). Највећи број су случајни налази, две долазе из остава датованих у крај бронзаног и старије гвозденог доба (*HaA1–HaA2*)⁸ и три из насеља. Усамљени налази потичу са следећих локалитета: Борковачко језеро код Руме,⁹ Буђановци,¹⁰ Нови Сланкамен,¹¹ Мокрин (локалитет Перјаница),¹² Винча (локалитет Бело Брдо),¹³ Врачев Гај код Беле Цркве у Банату (локалитет Бресје),¹⁴ Потпорањ код Вршца,¹⁵

⁶ Петровић и др. 2012, 167, Кат. 2.

⁷ Петровић и др. 2012, 167, Кат. 3.

⁸ Јацановић 1992, 66, 85.

⁹ Велимировић 2009, 8, Кат. 4, сл. 3, 2.

¹⁰ Велимировић 2009, 9, Кат. 5, сл. 3, 3.

¹¹ Велимировић 2009, 9, Кат. 6, сл. 3, 4.

¹² Antonović 2014, 48, Кат. 73A.

¹³ Antonović 2014, 48, Кат. 77.

¹⁴ Uzelac 2002, 64, Tab. 41, 2, Tab. 58, 2.

¹⁵ Uzelac 2002, 64, Tab. 40, 5.

и четири тесле из Народног музеја у Београду које потичу са непознатих налазишта у Србији (инв. бр. 4603, 5532, 7088 и једна неинвентарисана)¹⁶. Две тесле потичу из остава из околине Пожаревца. Једна је из оставе нађене 1965. године у Сувом Долу, локалитет Поникве, са укупно шест бронзаних или бакарних предмета (четири тесле и три келта).¹⁷ Друга тесла долази из оставе нађене 1987. године на локалитету Лугови у Дрмну код Пожаревца, у којој је, поред ње било још шест металних предмета (четири фрагментованих српова, стрелица и фрагмент дршке мача).¹⁸ Три тесле потичу из насеља. Једна је из Винче, локалитет Бело Брдо, откривена 1933. године на коти 1 m,¹⁹ друга са локалитета Три хумке у Јабуци код Панчева²⁰ и трећа из хоризонта Бубањ-Салкуца-Криводол комплекса на локалитету Лазарева Пећина код Злота.²¹

Типични представници ове групе су примерци из Буђановаца, Мокрина, Новог Сланкамена, Дрмна и Јабукe, који се потпуно могу повезати са средњоевропским теслама типа Алтхајм. Остали примерци ове групе су врло слични њима, али нису типични представници, тако да се може претпостави да представљају неку домаћу варијанту израђену у локалној радионици. Нажалост, од 16 примерака само је код 7 одређен хемијски састав метала. Четири тесле су биле израђене од бакра, а три од бронзе. Тесла из Народног музеја у Београду (неинвентарисано), са непознатог налазишта у Србији, била је израђена од бронзе са високим садржајем калаја, око 7,2%.²² Друга тесла из Народног музеја у Београду, са неког непознатог налазишта у Војводини (инв. бр. 5532) била је израђена од бакра са знатном количином арсена (1,85%)²³ па се може претпоставити да је реч о арсенској бронзи. Налаз из Винче, откривен током ископавања 1933. године био је израђен од арсенске бронзе са великим садржајем арсена, чак 7,8%.²⁴ Остале анализиране тесле, она из Јабукe и две из Народног музеја у Београду (инв. бр. 4603 и 7088) су биле израђене од бакра, она из Јабукe од метала са чак 99,9% бакра.²⁵ Примерак из Злотске пећине има 93% бакра, али се на основу публикованих резултата анализе не може да закључи шта чини преосталих 7% у саставу метала.²⁶ Стога постоји вероватноћа да су и ове тесле из околине Сврљига можда израђене од бакра, а не од бронзе, али се о саставу метала од ког су биле израђене не може рећи ништа поуздано, а без претходне анализе. Ово тим пре што и бронза и бакар имају исту зелену патину која не дозвољава макроскопску анализу метала само на основу његове боје.

¹⁶ Гарашанин 1954, 52–53; Junghans et al. 1968, Nr. 1953.

¹⁷ Јацановић 1992, 65; Шљивар 1991, 34, Таб. 1, 6.

¹⁸ Јацановић 1992, 83; Шљивар 1991, 36, Таб. 2, 1.

¹⁹ Васић 1936, 169, Таб. 95, 361.

²⁰ Glumac, Todd 1991, 160, # 11; Uzelac 2002, 64, Tab. 40, 6.

²¹ Tasić 1979, 107, Tab. 14, 4; Tasić 1982, 27, Tab. 4, 7; Stanojević 1984–1986, 10, sl.

1, a.

²² Junghans et al. 1968, Nr. 1953.

²³ Junghans et al. 1968, Nr. 2099.

²⁴ Otto, Witter 1952, 120, Nr. 332.

²⁵ Junghans et al. 1968, Nr. 1956, Nr. 1955; Glumac, Todd 1991, 160, # 11.

²⁶ Pernicka et al. 1993, 5 (HDM 1321), Tab. 12, 2.

У датовању тесли овог типа у Србији помогли су налази из хронолошки дефинисаних слојева у којима су нађени примерци из Лазареве пећине и Винче. Примерак из Лазареве пећине потиче из стамбеног слоја који је од стране истраживача датован у Бубањ-Салкуца-Криводол културни комплекс раног енеолита. Тесла из Винче нађена је на дубини 1 m од нулте коте. Слојеви у Винчи од 0–1,9 m дубине припадају ватинској култури, а ватинска керамика је најчесталија око 1 m.²⁷ Остали налази су или појединачни или потичу из остава са разнородним материјалом које су датоване у знатно млађе периоде. Тако налаз из Дрмна долази из оставе датоване у касно бронзано доба,²⁸ или чак у нешто каснији прелаз између касног бронзано и раног гвозденог доба (*Ha A1*).²⁹ Налази ове врсте у Бугарској опредељују се у завршну фазу Прелазног периода, односно у крај енеолита и почетак бронзано доба, а изједначаје се, у хронолошком смислу, с вучедолском културом и крајем културе Чернавода I.³⁰ Примерци из Румуније се датују такође у крај бакарног и почетак бронзано доба,³¹ а у Пољској у истовремену *Trichterbecherkultur*.³² Испоставља се да тесле облика Алтхајм најдуже трају у Србији на земље у окружењу, а то је од краја раног енеолита до средњег бронзано доба. Међутим, тесле откривене у Србији, опредељене у рани енеолит, нису карактеристични представници овог типа и то се огледа управо у обради дела око сечице, тачније лучне зоне која прати линију оштрице и која има оштар прелаз ка средњем делу. Таквог облика је тесла из Нишевца, па би она могла да се датује у рано бронзано доба. Тесла из Лалинца по облику, а пре свега по обради сечице, највише личи на ону нађену у Лазаревој пећини, па би за њу могло да се претпостави да је настала током раног енеолита, у оквиру Бубањ-Салкуца-Криводол културног комплекса.

Тесле типа Алтхајм се у Србији појављују на територији Баната, Мачве, Београда и источне Србије, а највећи број налаза везује се за Подунавље, с изузетком примерака из остава у долин Млаве, који се ипак у ширем смислу могу сматрати Подунављем (сл. 1). Налази из Сврљига представљају најјужнију појаву тесли типа Алтхајм у Србији, али и једну од најјужнијих у југоисточној Европи, на основу досадашњих проучавања. Једини до сада познати јужнији налаз забележен је у Бугарској, у месту Хотница у области Великог Трнова.³³ У сваком случају тесле из Сврљига се налазе на путу ширења металног оруђа код нас и не одударују од матрице по којој се случајни метални предмети у Србији налазе у близини великих река, Дунава, Саве и Мораве и њихових већих притока. Исто тако не одударују од правила да се бакарно и бронзано оруђе најчешће проналази случајно, потпуно ван археолошког контекста, тако да се њихова културна и хронолошка припадност одређује само на основу аналогije са истим предметима из окружења. Стога ће одговор на питање порекла тесли

²⁷ Тасић 1984, 76.

²⁸ Vasić 1994, 13.

²⁹ Јацановић 1992, 66.

³⁰ Todorova 1981, 32.

³¹ Vulpe 1975, 62–63.

³² Novotna 1970, 18; Szpunar 1987, 14.

³³ Todorova 1981, 32, Taf. 25.

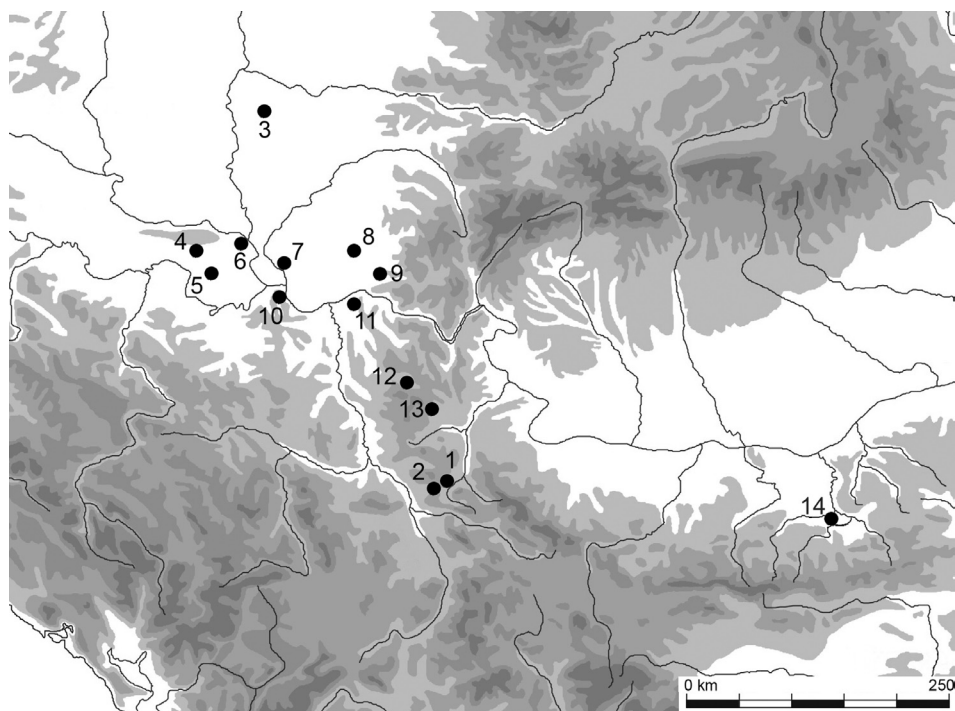
типа Алтхајм из Сврљига, односно да ли су произведене у локалној радионици или су импорт, сачекати нека будућа истраживања енеолитских и бронзанодобних насеља у том крају.

Литература

- Antonović, D. 2014. Kupferzeitliche Äxte und Beile in Serbien, Prähistorische Bronzefunde Abt. IX, Bd. 27, Mainz: Akademie der Wissenschaften und der Literatur; Stuttgart: Franz Steiner Verlag.
- Васић, М. М., *Преисторијска Винча II. Облици тробова. – Мистичне очи. – Игра на шабли. – Дајвовање Винче.* Београд 1936.
- Vasić, R. 1994. *Die Sichel in Zentralbalkan* (Prähistorische Bronzefunde Abt. XVIII, Bd. 5), Mainz: Akademie der Wissenschaften und der Literatur; Stuttgart: Franz Steiner Verlag.
- Велимировић, С., 2009. Нове бакарне секире и дуго длето из источног Срема, *Зборник Завичајног музеја Рума* 6: 7–20.
- Vulpe, A. 1975. *Die Äxte und Beile in Rumänien II.* Prähistorische Bronzefunde Abt. 9, Bd. 5, München 1975.
- Гарашанин, Д. 1954. *Капалој мешала* (Народни музеј – Праисторија I), Београд: Народни музеј.
- Glumac, P. D., Todd, J. A., 1991. Eneolithic copper smelting slags from the Middle Danube Basin, in E. Pernicka & G.A. Wagner (eds.) *Archaeometry '90: Proceedings of the 27th International Symposium on Archaeometry held in Heidelberg, April 2-6 1990*, Basel–Boston–Berlin, 1991: 155–164.
- Јацановић, Д. 1992. Нови налази остава касног бронзаног доба и раног гвозденог доба у околини Пожаревца, *Гласник Српској археолошкој друштва* 8: 64–91.
- Junghans, S., Sangmeister, E., Schröder, M. 1968. *Kupfer und Bronze in der frühen Metallzeit Europas.* Studien zu den Anfängen der Metallurgie, K. Bittel, S. Junghans, H. Otto, E. Sangmeister, M. Schröder, Band 2, Teil 3, Berlin.
- Миљивојевић, С. 2003. Бакарна секира из села Лалинац, *Бгење* 3/4. Сврљиг, Културни центар.
- Novotná, M. 1970. *Die Äxte und Beile in der Slowakei*, Prähistorische Bronzefunde Abt. IX, Bd. 3, München 1970: Beck'sche.
- Otto, H., Witter, W. 1952. *Handbuch der ältesten vorgeschichtlichen Metallurgie in Mitteleuropa*, Leipzig 1952.
- Pernicka, E., Begemann, F., Schmitt-Strecker, S., Wagner, G. A., 1993. Eneolithic and Early Bronze Age copper artefacts from the Balkans and their relation to Serbian copper ores, *Praehistorische Zeitschrift* 68. Bd/1993-1: 1–57.
- Петровић, В., Филиповић, В., Миљивојевић, С. 2012. *Сврљишка обласћ у праисторији, антици и средњем веку*, Београд: Балканолошки институт САНУ; Сврљиг: Културни центар.
- Stanojević, Z. 1984–1986. Bakarne sekire iz preostorijskih zbirki muzeja u Boru, Negotinu i Zaječaru, *Zbornik radova Muzeja rudarstva i metalurgije III–IV* (1984–1986): 9–38.
- Szpunar, A. 1987. *Die Beile in Polen I (Flachbeile, Randleistenbeile, Randleistenmeißel).* Prähistorische Bronzefunde, Ab. IX, Bd. 16, München 1987. Tasić 1964.
- Tasić, N. 1979. Bubaњ-Saluća-Krivodol kompleks, in A. Benac (ed.) *Praistorija jugoslavenskih zemalja III. Eneolitsko doba*, Sarajevo 1979: 87–114.
- Tasić, N. 1982. Naselje bakarnog doba u istočnoj Srbiji, *Zbornik radova Muzeja rudarstva i metalurgije u Boru II* (1982): 19–36.

- Тасић, Н. 1984. Насеље ватинске културе, у С. Ђелић (ур.) *Винча у праисторији и средњем веку*, (Галерија САНУ 50), Београд, Српска академија наука и уметности: 76–83.
- Todorova, H., *Die kuoperzeitlichen Äxte und Beile in Bulgarien*, PBF Abt. IX, Bd. 14, München, 1981.
- Uzelac, J. 2002. *Eneolit južnog Banata*, Vršac: Gradski muzej.
- Филиповић, В. 2008. Праисторијска налазишта у околини Сврљига, *Зборник, Народни музеј Ниш*, 16-17 (2008): 9–42.
- Шљивар, Д. 1991. Метални налази из праисторијске збирке Народног музеја у Пожаревцу, *Viminacium* 6: 33–52.

Илустрације



Сл. 1. Распрострањеност тесли типа Алтхајм у Србији: 1. Нишевац, 2. Лалинац, 3. Мокрин, 4. Борковачко језеро, 5. Буђановци, 6. Нови Сланкамен, 7. Јабука, 8. Потпорањ, 9. Врачев Гај, 10. Винча, 11. Дрмно, 12. Суви До, 13. Лазарева Пећина, 14 Хотница, Велико Трново (Бугарска).

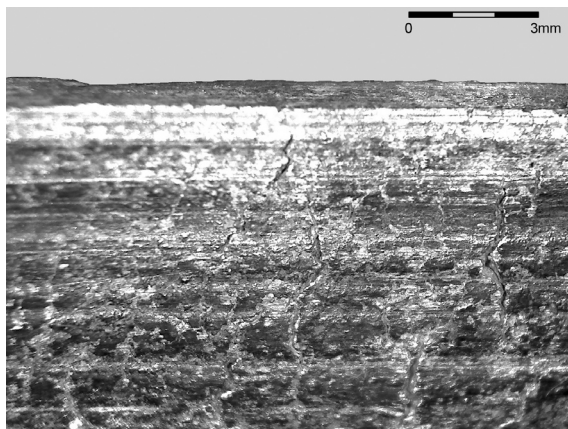
Fig. 1. Distribution of Altheim type adzes in Serbia: 1. Niševac, 2. Lalinac, 3. Mokrin, 4. Borkovačko jezero, 5. Buđanovci, 6. Novi Slankamen, 7. Jabuka, 8. Potporanj, 9. Vračev Gaj, 10. Vinča, 11. Drmno, 12. Suvi Do, 13. Lazareva Pećina, 14 Hotnitsa, Veliko Trnovo (Bulgaria).



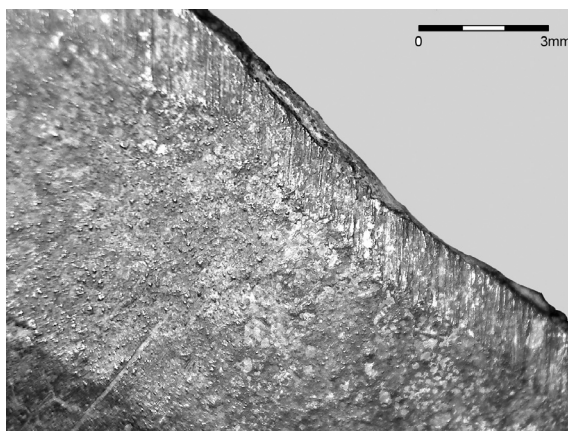
Сл. 2. Тесла из села Нишевац, локалитет Бањица.
Fig. 2. Adze from Niševac, site Banjica.



Сл. 3. Тесла из села Лалинац, локалитет Селиште.
Fig. 3. Adze from Lalinac, site Selište.



Сл. 4. Тесла из Лалинца: трагови брушења на једној страни тесле.
Fig. 4. Adze from Lalinac: traces of grinding on one site of adze.



Сл. 5. Тесла из Лалинца: трагови оштрења сечице.
Fig. 5. Adze from Lalinac: traces of sharpening of cutting edge.

Dragana Antonović

TWO ADZES OF ALTHEIM TYPE FROM SVRLJIG

In Regional museum collection in Svrljig, there are two bronze or copper adzes of Altheim type, collected as single finds at the site Banjica in Niševac and site Selište in Lalinac. Both villages are situated in the north of Svrljig. This type of adzes is characteristic for Central Europe, for Late Eneolithic and Bronze Age. According to the finds of Altheim type adzes from Serbia the artifact from Niševac can be dated to Early Bronze Age, and the adze from Lalinac to Early Eneolithic Era. Adzes from Svrljig represent the southern most significant finds of Altheim type in Serbia.

CIP – Каталогизација у публикацији
Народна библиотека Србије, Београд

39(497.11-11)(082)
902/904(497.11-11)(082)

ЕТНО-културолошки зборник за проучавање културе источне Србије и суседних области : [духовна и материјална култура становништва Источне Србије и суседних области] / главни и одговорни уредник Сретен Петровић ; уредник Недељко Богдановић. – Сврљиг : Етно-културолошка радионица, 2016 (Београд : Чикоја штампа). – 167 стр. : илустр. ; 24 см. – (Етно-културолошка радионица – Сврљиг ; књ. 20)

На спор. насл. стр.: Ethno-cultural Annals for the Study of the Culture of Eastern Serbia and the Neighbouring Regions. – Тираж 300. – Стр. 11-12: Предговор / Сретен Петровић, Раде Милојковић, Недељко Богдановић. – Напомене и библиографске референце уз текст. – Библиографија уз поједине радове. – Summaries.

ISBN 978-86-907131-6-5

1. Ств. насл. на упор. насл. стр.

а) Народна култура – Источна Србија – Зборници б) Источна Србија – Етнолошка истраживања – Зборници с) Источна Србија – Антрополошка истраживања – Зборници д) Источна Србија – Археолошка истраживања – Зборници

COBISS.SR-ID 225249548