

**Archaeology: making of and practice.**

---

Studies in honor of Mircea Babeş at his 70<sup>th</sup> anniversary



**Archaeology: making of and practice.**  
Studies in honor of Mircea Babeș at his 70<sup>th</sup> anniversary

Edited by Despina Măgureanu, Dragoș Măndescu, Sebastian Matei



Institutul de Arheologie  
„Vasile Pârvan” București



Editura Ordessos  
Muzeul Județean Argeș

Pitești, 2011

**Descrierea CIP a Bibliotecii Naționale a României**

**OMAGIU. BABEȘ, MIRCEA**

**Archaeology : making of and practice : studies in honor of  
Mircea Babeș at his 70th anniversary / ed.: Despina Măgureanu, Dragoș  
Măndescu, Sebastian Matei. - Pitești : Ordessos, 2011**

Bibliogr.

ISBN 978-606-92525-4-3

I. Măgureanu, Despina (ed.)

II. Măndescu, Dragoș (ed.)

III. Matei, Sebastian (ed.)

902(498) Babeș, M.

929 Babeș, M.

**Coperta:** Andrei Măgureanu, Gabriel Dumitru (Imaginea de pe coperta I: fișă de lucru Mircea Babeș)

**Corectura:** editorii și autorii

**Tiparul:** atelierul tipografic al Editurii Ordessos, Pitești

**ISBN 978-606-92525-4-3**

© 2011 Institutul de Arheologie "Vasile Pârvan " București și Editura Ordessos a Muzeului Județean Argeș





## SUMAR • CONTENTS

### HONORARIA

Tabula Gratulatoria .....	9
An archaeologist's lifetime activity in ten pictures .....	12
Constantin C. PETOLESCU – Savantul Mircea Babeș la 70 de ani (The savant Mircea Babeș at his 70) .....	15

### MAKING OF

Cristina-Georgeta ALEXANDRESCU – Despre un alt fel de „săpături de salvare”: arhivele arheologiei (On a different kind of "rescue excavations": the archaeology's archives) .....	27
Ioan OPRÎȘ – Muzeul Național de Antichități și căutătorii de comori (The National Museum of Antiquities and the treasure hunters) .....	33
Attila LÁSZLÓ – Vasile Pârvan, <i>Getica</i> , Revista „Dacia“ și arheologia transilvăneană de după Primul Război Mondial. Două scrisori inedite ale lui Vasile Pârvan către Ferenc László din anul 1925 (Vasile Pârvan, <i>Getica</i> , die Zeitschrift "Dacia" und die siebenbürgische Archäologie nach dem Ersten Weltkrieg. Zwei an Ferenc László gerichtete Briefe von Vasile Pârvan aus 1925).....	43
Dan DANA – Aurel A. Mureșianu și „iluzia dacică” (Aurel A. Muresianu et l'«Illusion dace»).....	57
Cătălin I. NICOLAE – Arheologi și arheologie în emisiunile radioului public (1930-1944) (Archaeologists and archaeology in the programs of public Romanian radio) .....	67
Despina MĂGUREANU – Zimnicea – <i>Fragmentarium</i> .....	87

### OLD EVIDENCES - NEW INTERPRETATIONS

Marija LJUŠTINA – Well defined or taken for granted - the Bronze Age Vatin Culture a century after .....	103
Laura DIETRICH – Gânduri asupra dimensiunilor sociale ale vaselor de tip kantharos din cultura Noua (Gedanken über die sozialen Dimensionen der Kantharos-Gefäße der Noua-Kultur) .....	115
Oliver DIETRICH – Armorikanische Fremdlinge in Ost - und Südosteuropa? Quellenkritische bemerkungen zur Verbreitung von Tüllenbeilen des armorikanischen Typs .....	123
Alexandru VULPE – Agathyrșii în imaginarul lumii antice (The Agathyrșes in the imaginary of the ancient literature) .....	139
Vlad Vintilă ZIRRA – Comentarii referitoare la problema fortificațiilor cu materiale de construcție arse din sud-vestul României (Comments on the issue of fortified settlements with fired construction materials from southwestern Romania) .....	145
Daniel SPÂNU – Dezbateră necropolei din secolele II-III de la Poieniști în istoriografia românească (Die Forschungsgeschichte der kaiserzeitliche Nekropole von Poieniști) .....	153
Eugen-Marius CONSTANTINESCU – O posibilă atribuire a colanului cu inscripție din tezaurul de la Pietroasa (A possible assignment of the collar with inscription from the Pietroasa treasure) .....	171

### ADORNMENTS & ATTIRE

Alexander MINCHEV – Three Thracian bronze founder's moulds for small objects (5 <sup>th</sup> -3 <sup>rd</sup> c. BC) in the collection of Varna Museum of Archaeology .....	177
Ion NICULIȚĂ, Aurel ZANOCI, Sergiu MATVEEV, Mihail BĂȚ – Piese de port, podoabă și de toaletă din așezarea traco-getică Saharna Mare (Clothing, adornments and toiletries from Thraco-Getae settlement of Saharna Mare) .....	193
Dragoș MĂNDESCU – The Cinderella's bouquet of Prince of Silver. On the silver of the Thracian scheme fibulae: a different pattern revealed by the periphery .....	205
Aurel RUSTOIU, John Vincent Stanley MEGAW – A foreign flowering in Transylvania: the Vegetal Style armring from Fântânele - Dealul Popii, jud. Bistrița-Năsăud, Grave 62 .....	217

Mitja GUŠTIN – Eastern Imports from the end of Late Iron Age at Novo mesto / Slovenia .....	239
Virgil MIHAILESCU-BÎRLIBA, Stela CHEPTEA, Ion SANDU, Viorica VASILACHE – Two ancient bracelets from the fourth century A. D. ....	255
Florin MOŢEI – Podoabe din argint lucrate în tehnica filigranului descoperite în aria culturii Poieneşti-Vârteşcoiu (Parures en argent travaillées à la technique des filigrane découverts dans l'espace de la culture Poieneşti-Vârteşcoiu).....	263

#### FUNERARIA

Magdalena ŞTEFAN – Morphological features of North-Thracian tumuli graves (5 <sup>th</sup> -3 <sup>rd</sup> centuries BC) .....	271
Tudor ARNĂUT, Rodica URŞU NANIU – Vestigiile funerare getice de la Stolniceni (raionul Hânceşti, rep. Moldova). Stadiul actual al cercetării (The Getic funerary remains from Stolniceni, Hânceşti County, Republic of Moldova. The current state of research) .....	281
Dorel BONDOC – Discoveries from the second period of the Iron Age from Sărata, Călăraşi Commune, Dolj County .....	291
Petar POPOVIC, Aleksandar KAPURAN – La tombe de Mokranje .....	297
Vasile URŞACHI – Un semn sarmatic pe o stelă funerară descoperită la Tansa, judeţul Iaşi (A Sarmatic sign on a funerary <i>stella</i> discovered at Tansa, Iaşi County) .....	305

#### CERAMICS

Ion PĂTRAŞCU – Ştampile amforice descoperite în aşezarea getică de la Zimnicea (jud. Teleorman) (Amphora stamps discovered in Getic settlement at Zimnicea, Teleorman County).....	315
Mariana-Cristina POPESCU – Data on moldmade bowls discovered in the settlements of Brad, Răcăţau (Bacău County) and Poiana (Galaţi County), 2 <sup>nd</sup> -1 <sup>st</sup> century B.C. ....	333

#### EPIGRAPHICA

Alexandru AVRAM – Marginalien zu griechisch beschrifteten Schleudergeschossen (II) .....	345
Florian MATEI-POPESCU – Territorium Bassianae din Dacia Superior (Territorium Bassianae from Dacia Superior) .....	351

#### AT THE BORDERLINE

Liviu MARTA, Dan ŞTEFAN – Geophysical survey in the Bronze Age settlement from Medieşu Aurit-”Ciuncaş”, Satu Mare County .....	363
Andrei SOFICARU, Răzvan ARGHIR, Erik TRINKAUS – Scheletul uman descoperit în peştera Baltagul (jud. Bihor) (The human skeleton discovered in Baltagul cave, Bihor County) .....	373
Theodor ISVORANU – Monede din perioada geto-dacică clasică descoperite în Dava de la Cârломăneşti (Coins of the classical Dacian period found in the dava of Cârломăneşti) .....	381

Abrevieri • Abbreviations .....	389
---------------------------------	-----



## TABULA GRATULATORIA

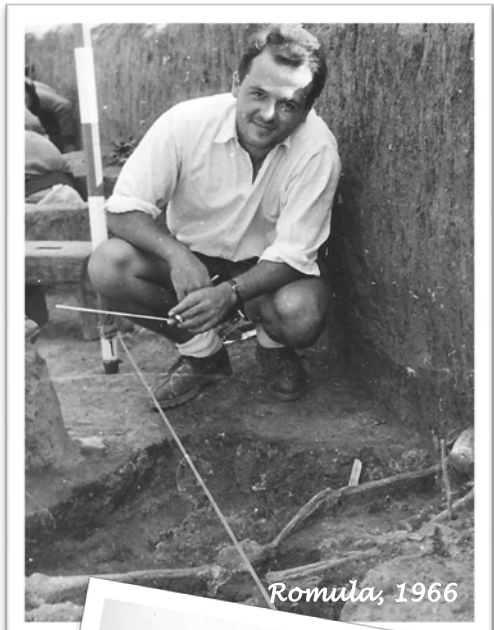
Irina Achim (București)  
Sorin Ailincăi (Tulcea)  
Cristina-Georgeta Alexandrescu (București)  
Jordan Anastassov (Genève)  
Răzvan Arghir (București)  
Tudor Arnăuț (București)  
Margareta Arsenescu (București)  
Alexandru Avram (Le Mans)  
Alexandru Barnea (București)  
Iuliana Barnea (București)  
Victor Heinrich Baumann (Tulcea)  
Alexandru Bădescu (București)  
Radu Băjenaru (București)  
Constantin Augustus Bărbulescu (Pitești)  
Mihai Bărbulescu (Roma)  
Mihai Băț (Chișinău)  
Adela Băltăc (București)  
Vitalie Bărcă (Cluj-Napoca)  
Lucrețiu Bîrliba (Iași)  
Iulian Bîrzescu (București)  
Dorel Bondoc (Craiova)  
Adina Boroneanț (București)  
Vasile Boroneanț (București)  
Carol Căpiță (București)  
Stela Cheptea (Iași)  
Bogadan Ciupercă (Ploiești)  
Sorin Cociș (Cluj-Napoca)  
Alexandra Comșa (București)  
Cătălin Constantin (București)  
Monica Constantin (București)  
Eugen-Marius Constantinescu (Buzău)  
Daniel Costache (Buzău)  
Costin Croitoru (Brăila)  
Dan Dana (Paris)  
Monica Dejan (Suceava)  
Laura Dietrich (Berlin)  
Oliver Dietrich (Berlin)  
Cătălin Dinu (Buzău)  
Adrian Doboș (București)  
Alexandru Dragoman (București)  
Valentin Dumitrașcu (București)  
Luminița Dumitriu (București)  
Georgeta El Susi (Reșița)  
Iosif Ferencz (Deva)  
Gelu Florea (Cluj-Napoca)  
Ervin Gáll (București)  
Emilian Gamureac (București)

Anca Ganciu Petcu (București)  
Elena Gavrilă (București)  
Cristina Georgescu (București)  
Diana Gergova (Sofia)  
Alexandra Ghenghea (București)  
Laurențiu Grigoraș (Buzău)  
Mitja Guštin (Piran)  
Ulla Lund Hansen (København)  
Radu Harhoiu (București)  
Vasile Iarmulschi (Berlin)  
Theodor Isvoranu (București)  
Aleksandar Kapuran (Beograd)  
Lyubava Konova (Sofia)  
László Attila (Iași)  
Marija Ljuština (Beograd)  
Vasilica Lungu (București)  
Silvia Marinescu Bîlcu (București)  
Liviu Marta (Satu Mare)  
Răzvan Mateescu (Cluj-Napoca)  
Sebastian Matei (Buzău)  
Florian Matei-Popescu (București)  
Sergiu Matveev (Chișinău)  
Andrei Măgureanu (București)  
Despina Măgureanu (București)  
Dragoș Măndescu (Pitești)  
Gheorghe Mănucu Adameșteanu (București)  
Mihaela Mănucu Adameșteanu (București)  
John Vincent Stanley Megaw (Adelaide)  
Michael Meyer (Berlin)  
Virgil Mihailescu-Bîrliba (Iași)  
Alexander Minchev (Varna)  
Pavel Mirea (Alexandria)  
Nicolae Mirițoiu (București)  
Florin Moței (Brașov)  
Cristina Muja (București)  
Rodica Ursu Naniu (București)  
Marian Neagu (Călărași)  
Andrei Nicic (Chișinău)  
Cătălin I. Nicolae (București)  
Corina Nicolae (București)  
Eugen Nicolae (București)  
Irina Nicolae (București)  
Alexandru Niculescu (București)  
Ion Niculiță (Chișinău)  
Bogdan Nikolov (Sofia)  
Vassil Nikolov (Sofia)  
Ernest Oberländer Târnoveanu (București)  
Irina Oberländer Târnoveanu (București)  
Coriolan Opreanu (Cluj-Napoca)  
Ioan Opriș (București)  
Ioan Carol Opriș (București)

Florina Panait Bîrzescu (București)  
Adriana Panaite (București)  
Eugen Paveleț (Ploiești)  
Ion Pătrașcu (Alexandria)  
Marinela Peneș (Ploiești)  
Liviu Petculescu (București)  
Constantin C. Petolescu (București)  
Florin Petrescu (București)  
Andrei Pippidi (București)  
Horea Pop (Zalău)  
Alexandru Popa (Frankfurt)  
Anca Popescu (București)  
Eugenia Popescu (Pitești)  
Mariana-Cristina Popescu (Cluj-Napoca)  
Raluca Popescu (București)  
Petar Popovic (Beograd)  
Björn Rauchfuß (Berlin)  
Cristian Roman (Hunedoara)  
Aurel Rustoiu (Cluj-Napoca)  
Ion Sandu (Iași)  
Iulia Saulea (București)  
Cristian Schuster (București)  
Mihaela Simion (București)  
Dorin Sîrbu (București)  
Valeriu Sîrbu (Brăila)  
Andrei Soficaru (București)  
Tudor Soroceanu (Berlin)  
Daniel Spânu (București)  
Gabriel Stăicuț (Buzău)  
Szabó Miklós (Budapest)  
Bogdan Șandric (București)  
Cristian Eduard Ștefan (București)  
Dan Ștefan (București)  
Magdalena Ștefan (București)  
Christina Știrbulescu (București)  
Daniela Tănase (Timișoara)  
Eugen Silviu Teodor (București)  
Nikola Theodossiev (Sofia)  
Meda Toderaș (București)  
Erik Trinkaus (Saint Louis)  
George Trohani (București)  
Alexandra Țârlea (București)  
Ovidiu Țentea (București)  
Vasile Ursachi (Roman)  
Ljudmil Ferdinandov Vagalinski (Sofia)  
Viorica Vasilache (Iași)  
Tiberiu Vasilescu (București)  
Aurel Vîlcu (București)  
Alexandru Vulpe (București)  
Aurel Zanoci (Chișinău)  
Vlad Vintilă Zirra (București)

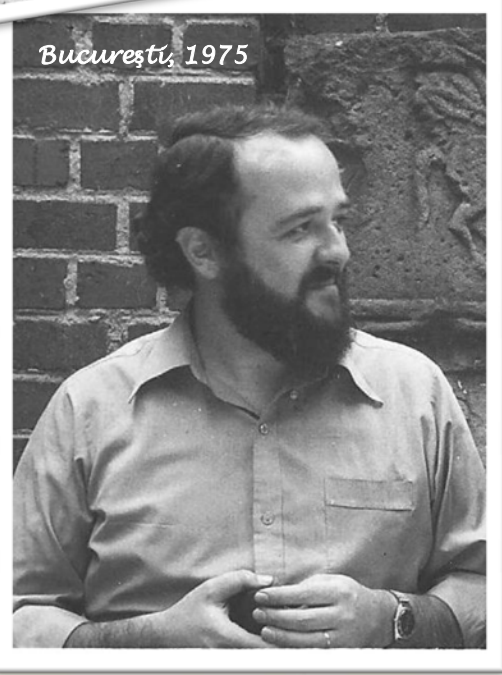
AN ARCHAEOLOGIST'S LIFETIME

*Giurgiu-Malu Roșu, 1965*



*Romula, 1966*

*București, 1975*



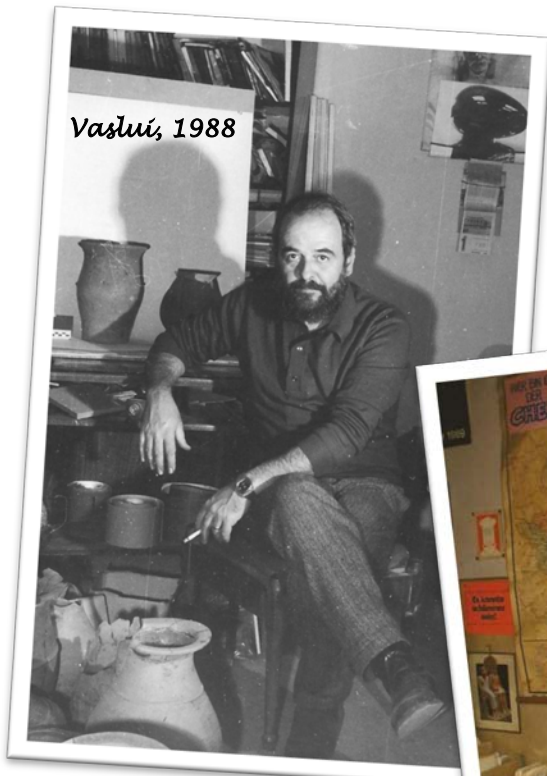
*Cârlomănești, 1980*



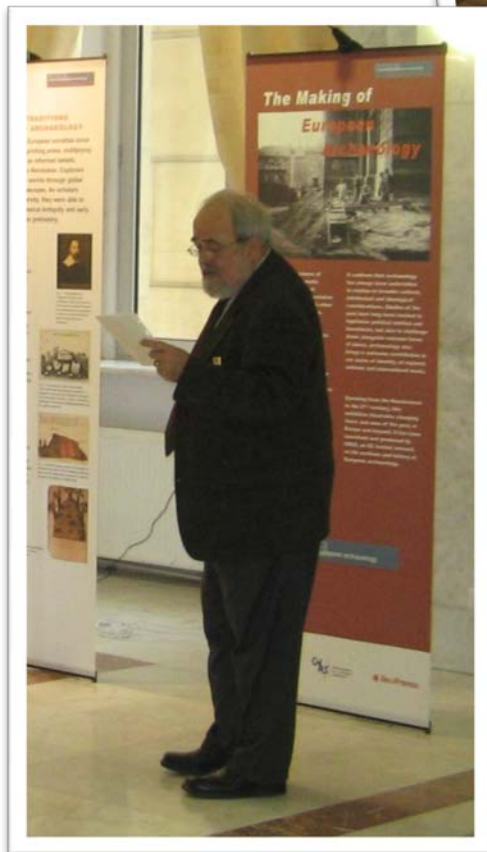
*Poiana-Tecuci, 1984*



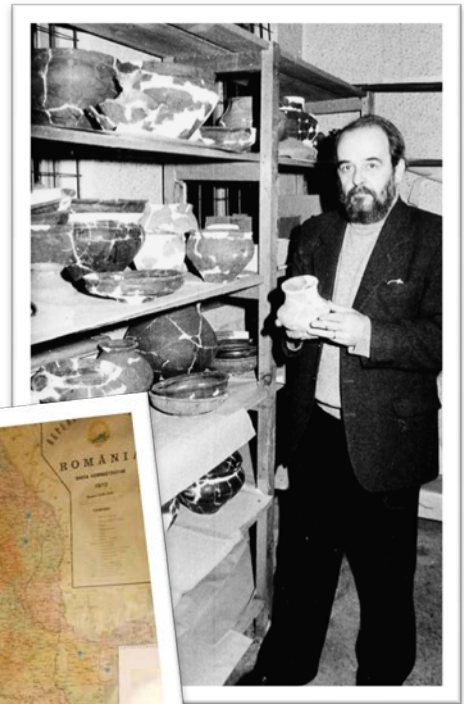
ACTIVITY IN TEN PICTURES



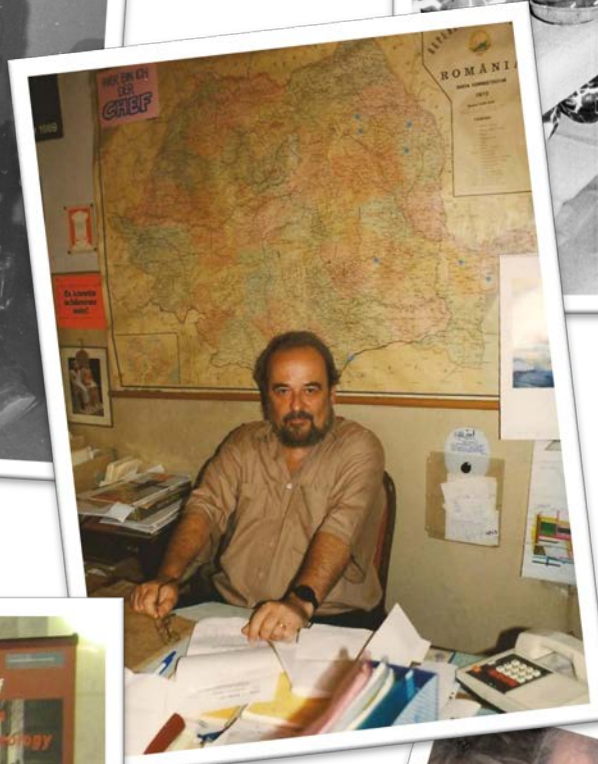
*București, 2009*



*Frankfurt, 2011*



*București, 1991*



*București, 1995*

## LA TOMBE DE MOKRANJE

PETAR POPOVIĆ, ALEKSANDAR KAPURAN (Belgrade)

**Mormântul de la Mokranje. Rezumat.** Un proiect de prospecțiuni și sondaje arheologice desfășurat în nord-estul Serbiei și în zona aflată în proximitatea Dunării a dus la descoperirea, în apropierea satului Mokranje, a unui mormânt conținând scheletul unui copil cu inventar ceramic, precum și a unor materiale arheologice provenind dintr-un orizont de locuire. După primele rezultate, mormântul poate fi datat în sec. III-II a.Chr., iar nivelul de locuire în sec. II-I a.Chr. Această descoperire a fost atribuită triballilor ce populau regiunea străbătută de Timoc.

**Cuvinte cheie:** Mokranje, nord-estul Serbiei, triballi, scordisci, ceramică, înhumație, a doua epocă a fierului

Des prospections effectuées en juillet 2011 dans le nord-est de la Serbie et dans l'arrière-pays du Danube ont amené, entres autres résultats, une trouvaille qui mérite une attention toute particulière<sup>1</sup>. Il s'agit d'une tombe à squelette du Deuxième âge du Fer mise au jour sur le territoire du village de Mokranje, non loin de la rive gauche du Timok et à proximité de la frontière serbo-bulgare.

Cette trouvaille provient du canyon de la Sikolska reka dont les falaises calcaires s'élèvent à l'ouest du village et où avaient déjà été repérées des traces d'habitats datant de la période énéolithique et de l'Age du Fer sur la berge même, alors que l'on sait qu'un secteur voisin, plus propice, accueillait autrefois une forteresse byzantine autrefois à flanc de falaise<sup>2</sup>. Outre un second ouvrage fortifié byzantin sis sur une hauteur escarpée voisine, l'observation du terrain a permis de constater en 2011 - sur la berge opposée - des traces de fouilles sauvages et la présence de fragments de vaisselles de diverses époques sur une pente douce courant sur plusieurs dizaines de mètres au pied de la falaise formant abri sous roche (fig. 1). La possibilité que l'on ait pu avoir là un gisement renfermant plusieurs couches a incité à ouvrir une sonde le long même de la paroi rocheuse. Il est rapidement apparu que la situation stratigraphique était plus complexe qu'on ne le pensait, car, sous une couche superficielle de céramique byzantine, se trouvait une couche d'éclats de roche où se côtoyaient matériel byzantin et restes de vaisselle de l'Age du Fer. Et ce n'est qu'à la profondeur de 1,60 m qu'on a atteint une couche de terre brun foncé renfermant des trouvailles de la période La Tène, qui, elle même, précédait un horizon constitué d'une terre sableuse de couleur contenant un matériel de la période énéolithique.

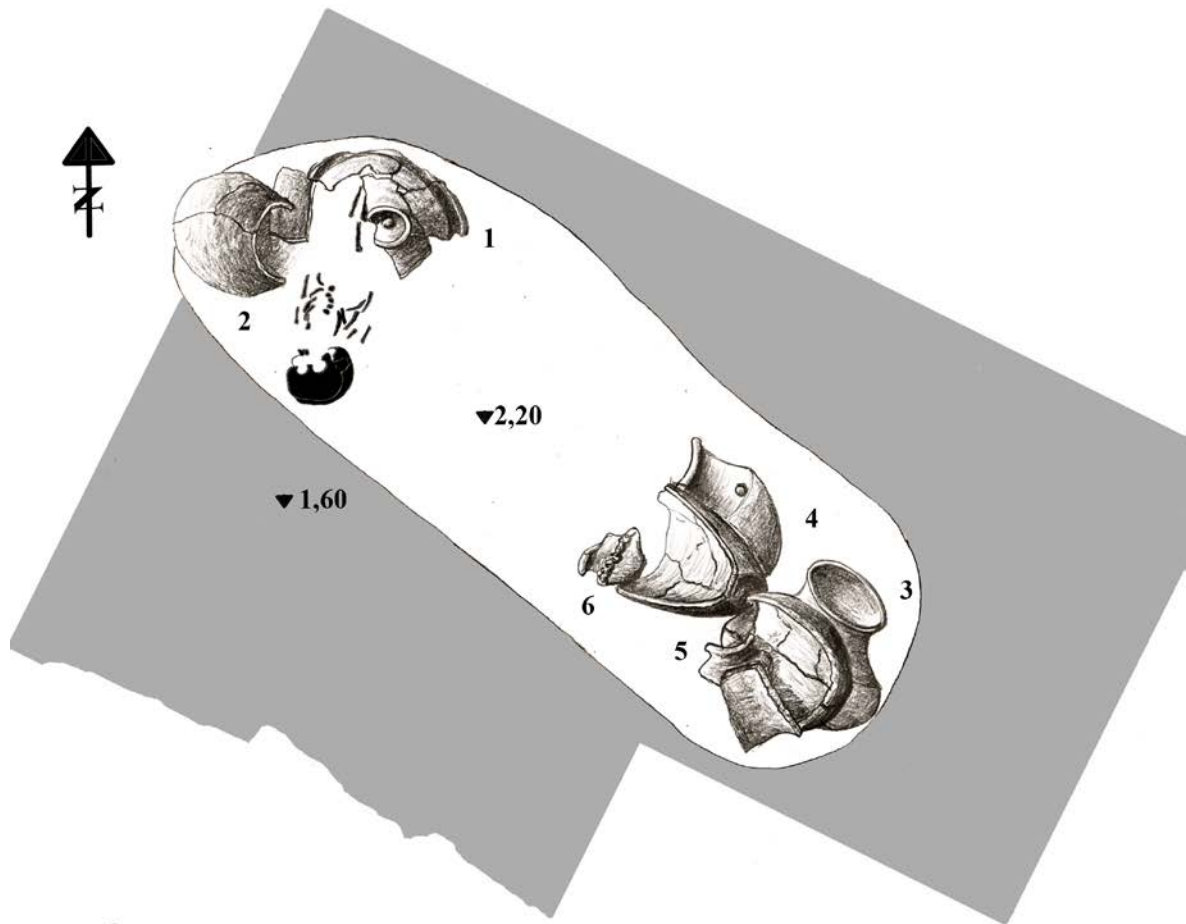


Fig. 1 Mokranje. Le site.

Sur une zone de fouille restreinte (3 x 2,5m), la couche contenant la céramique de La Tène a livré une tombe recouverte d'un amoncellement de cailloux. De forme ovale, la fosse avait une longueur d'environ 2 m pour une largeur de 0,70 et une profondeur de 0,60 à 0,70m. A son extrémité nord-ouest reposait les restes d'un enfant qui avait été allongé sur le dos et orienté la tête au sud-ouest

<sup>1</sup> Un Projet intitulé *Settlement and costal / inland interaction in the Iron Gates* est actuellement mené par le prof. Ivana Radovanović de l'Université du Kansas U.S.A. en collaboration avec le prof. Dušan Mihailović de l'Université de Belgrade et le Musée de la Krajina de Negotin.

<sup>2</sup> SRETENOVIC 1984.



a

0 1m

b

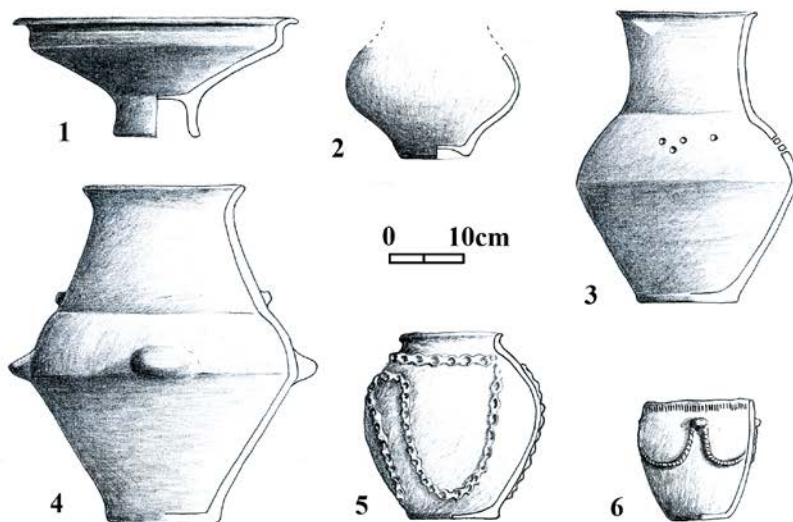


Fig. 2. Mokranje. Sépulture (a) avec mobilier (b).

et les jambes au nord-est. La tête et le thorax étaient recouverts par un fragment de panse d'un grand récipient de forme non identifiée, de couleur grise, façonné au tour. Sous les membres inférieurs se trouvaient des os d'oiseaux, alors que le reste de la fosse contenait aussi des moutons/chèvres et de porcs. Au pied du défunt on a dégagé, en position tête-bêche, un récipient peu profond avec pied allongé de type «fruitière» et, immédiatement à gauche de celui-ci, un second récipient légèrement incomplet. A l'autre extrémité de la fosse, reposaient, couchés sur le flanc, deux grands vases biconiques, sur lesquels étaient déposés deux pots de facture grossière. De toute évidence, une partie de ces récipients a été endommagée du fait de la pression exercée par la terre, alors qu'une autre a été brisée de façon rituelle lors de l'enterrement même. Tous, excepté la partie de panse recouvrant la tête et le thorax, ont été façonnés à la main (fig. 2).

Compte tenu du type de découverte et de sépulture sommaire, une partie du squelette apparaît relativement bien conservée, alors que les os du bassin, la majorité des côtes et des vertèbres lombaires ont disparu. L'analyse anthropologique préliminaire a montré qu'il s'agissait d'un enfant qui pouvait avoir environ un an et demi, alors que des modifications relevées sur les os des cuisses révèlent une malnutrition qui aurait pu entraîner le décès<sup>3</sup>.

L'inventaire de cette tombe compte donc six récipients façonnés à la main qui s'avèrent de factures, de formes et de décorations différentes. Le récipient de type «fruitière» déposé au pied du défunt a un diamètre de 0,42m et une hauteur de 0,18m; de cuisson noire et offrant une surface décorée par lissage, il se range parmi les exemplaires de facture soignée de ce type de poterie (fig. 2b/1). Le récipient incomplet, sans col ni bord, pouvait avoir une largeur maximale de 0,26m; confectionné avec une terre mal épurée et de couleur rougeâtre, il atteste une cuisson imparfaite (fig. 2b/2). D'une hauteur de 0,43m, le premier vase biconique à col cylindrique présente quatre perforations sur l'épaule; de cuisson ocre, il offre une surface parfaitement lissée (fig. 2b/3). Le second vase de forme semblable, avec anses en forme de petits moignons pointus, a une hauteur de 0,50m; ayant reçu une bonne cuisson, il est de couleur ocre et présente une surface ornée par lissage (fig. 2b/4). Le premier pot, assez grand et orné de guirlandes en relief, a une hauteur de 0,28m et est de couleur rougeâtre, alors que le second, plus petit et décoré de façon semblable, a une hauteur de 0,18m et est de couleur grise (fig 2b/5-6).

Tout autour de cette tombe, et malgré l'ampleur restreinte des fouilles, la couche de terre brune a livré une assez grande quantité de fragments de céramique. Une première analyse a montré que le rapport entre récipients façonnés à la main et tournés est d'environ 40:60. Nous ne présenterons ici que quelques formes caractéristiques dont la diversité illustre un mélange associant poteries locales et importées. Le matériel tourné est composé d'écuelles et de quelques récipients de grande taille. Pour les premières, plusieurs exemplaires peu profonds, avec bord plus épais, pourraient être rapprochés des écuelles provenant des nécropoles et des habitats celtes de La Tène moyenne (fig. 3/3-4)<sup>4</sup>. De façon similaire, les grands vases ovoïdes confectionnés en utilisant une terre de couleur grise parfaitement épurée et ornés par lissage, se rangent assurément parmi les formes celtes typiques de La Tène tardive ce qui pourrait aussi être le cas de l'onde lissée sur la face interne d'une des écuelles (fig. 3/6-7)<sup>5</sup>. A l'opposé, un récipient peu profond, avec épais bord horizontal retombant et rehaussé d'une onde incisée n'appartient pas au corpus celte et correspondrait davantage aux formes hellénistiques (fig. 3/5). Les récipients modelés à la main posent un problème plus compliqué: les écuelles au léger profil en «S» et à surface ornée par lissage pourraient avoir été inspirées par la céramique celte de ce type qui a connu une large diffusion (fig. 3/8-9)<sup>6</sup>. Les «tasses daces» apparaissent, quand à elles, bien au-delà des contrées géto-daces pour constituer des fréquentes

<sup>3</sup> L'analyse anthropologique a été réalisée par le dr Nataša Miladinović-Radmilović de l'Institut Archéologique de Belgrade.

<sup>4</sup> GUŠTIN 1984, Abb. 3.2; NÉMETI 1992; POPOVIĆ 1994a, 16-17; JOVANOVIĆ B., JOVANOVIĆ M. 1988, T. I/8; XXXIV/3.

<sup>5</sup> POPOVIĆ 2001.

<sup>6</sup> POPOVIĆ 2001.



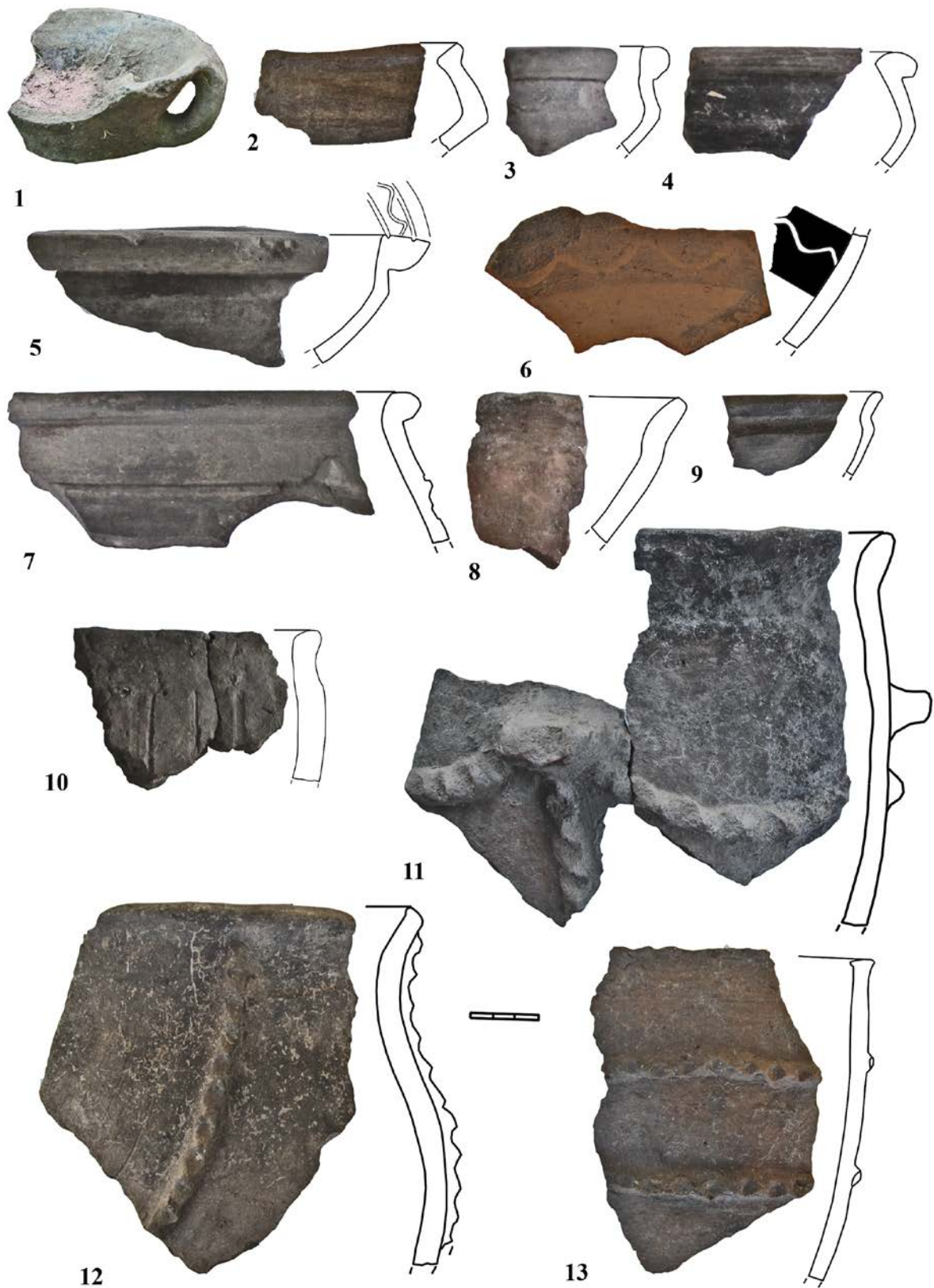


Fig. 3. Mokranje. Céramique provenant de la couche.

trouvailles sur bien des sites de La Tène tardive (fig. 3/1)<sup>7</sup>. Enfin, et de façon similaire, les pots de facture grossière, ornés d'incisions et de divers types de bandes en relief, apparaissent en grand nombre sur un vaste espace où vivaient aussi bien des Géo-Daces et des Thraces que, à leur voisinage, des Celtes de l'Est (fig. 3/10-13). En conséquence, et au vu de l'endroit d'où proviennent ces trouvailles, il n'est guère possible pour l'instant de se prononcer plus avant sur leur appartenance car, tant du point de vue chronologique que culturel, ces formes pourraient aussi bien correspondre à la période La Tène qu'à la période hellénistique.

Lorsque l'on observe le matériel mis au jour à Mokranje dans sa totalité il ressort que le principal problème porte sur la datation même de la tombe. On remarque immédiatement que le mobilier funéraire ne correspond pas aux trouvailles provenant de la couche environnante ce qui suggère l'existence d'un certain intervalle chronologique. Qui plus est, les deux vases biconiques déposés dans la fosse apparaissent très archaïques par rapport au reste même de son contenu. Par leur aspect ils se rapprochent de toute une série de récipients semblables datant de la fin du Premier âge du Fer, et ce tout particulièrement de ceux provenant de l'espace transdanubien<sup>8</sup>. Datant d'une époque plus récente, les récipients de type «fruitière» sont eux plus fréquemment attestés à partir du IIe siècle av. n. è., lorsqu'ils constituent une partie quasi obligatoire de l'inventaire des habitats de la période classique géto-dace, et jouent aussi un grand rôle dans les rites funéraires pratiqués dans les nécropoles de La Tène tardive dans la région des Portes de Fer<sup>9</sup>. En revanche, en raison d'une vaste diffusion durant une longue période, les pots ornés de bandes en reliefs ne sont pas d'un grand secours pour le problème de la datation, ni non plus l'existence de fortes analogies avec des trouvailles de La Tène provenant du nord-ouest de la Bulgarie, comme celle du site de Bagačina<sup>10</sup>. De toute évidence, les principaux obstacles ici rencontrés procèdent du faible espace fouillé et, avant tout, d'une connaissance insuffisante, pour les derniers siècles av. n. è., de la céramique locale des contrées voisines du Timok. La datation de cette tombe dans un large intervalle couvrant les IIIe et IIe siècle et de la couche même du IIe-Ier siècle av. n. è. doit pour l'instant être comprise comme une hypothèse de travail provisoire en attendant que de nouvelles recherches n'apportent des éléments de datation plus précis.

La tombe de Mokranje constitue un ensemble sépulcral dont l'aménagement, parfaitement délimité par un amoncellement de cailloux, a précédé la formation de la couche d'habitat et, si ce n'est certaines spécificités liées aux inhumations d'enfants, il ne devrait pas différer fortement des ensembles accueillant d'autres défunts. Dans notre cas, et sans rechercher de proches analogies, on a l'impression que la famille et, plus largement l'ensemble d'une communauté ont enterré un de leurs membres, trop tôt décédé, en veillant tout particulièrement à l'accomplissement du rituel en vigueur et en lui rendant des honneurs propres aux membres appartenant à un rang social plus élevé. C'est aussi là la raison principale pour laquelle rien n'autorise, pour l'instant, de mettre cet usage sépulcral rituel en relation avec le phénomène des squelettes d'enfant découverts dans un contexte non funéraire<sup>11</sup>.

Durant la période de La Tène, le principal mode d'enterrement dans le nord-est de la Serbie, et tout particulièrement dans la région des Portes de Fer, est l'incinération (fig. 4). Par ailleurs, si à proximité de Mokranje, le village de Čubra a bien livré la trouvaille fortuite d'une tombe celte de La Tène moyenne, toutes les nécropoles identifiées le long de cette partie du Danube correspondent à La Tène Tardive<sup>12</sup>. On peut néanmoins relever quelques points communs avec notre trouvaille dans les résultats des fouilles conduites sur l'île de Šimian, près de Turnu Severin. En l'occurrence, il s'agit là, dans le cadre du dégagement des vestiges d'un habitat, de la découverte de deux tombes à squelette voisines, datées du Ier siècle av. n. è. La première renfermait les restes d'un enfant âgé de 3 à 4 ans déposé sur le dos, la tête orientée au nord. Au fond de la fosse, qui a été rebouchée par un

<sup>7</sup> POPOVIĆ 2001, 87-88.

<sup>8</sup> Cf. NÉMETI 2010.

<sup>9</sup> CRIȘAN 1969, 22-23; POPOVIĆ 1991, 173.

<sup>10</sup> БОНЕВ, АЛЕКСАНДРОВ 1996.

<sup>11</sup> Cf. BABEȘ 1988; SÎRBU 1993; SÎRBU et alii 2006.

<sup>12</sup> POPOVIĆ 1991.

amoncellement de pierres, reposaient quelques fragments d'une céramique dace. La seconde tombe a uniquement livré une tête d'enfant âgé de 1 à 2 ans et quelques fragments d'une céramique dace<sup>13</sup>.

A proximité immédiate de l'habitat de La Tène situé sur l'île de Šimian, se trouvent, sur la rive droite du Danube, deux nécropoles qui, pour leur majeure partie, appartiennent à la même période. En premier lieu il s'agit de deux gisements - Ajmana et Konopište - où l'on a respectivement dégagé, pour le premier, trois tombes le long de la rive érodée du fleuve, et pour le second, cinq sur un espace encore très partiellement fouillé. Il est très possible que ces deux nécropoles à incinération, de toute évidence nettement plus vastes, appartenaient en fait à un seul et même ensemble incluant également un habitat<sup>14</sup>. Sur un second site, celui de Vajuga-Pesak, où le Danube a emporté la plus grande partie d'une nécropole avec les tombes les plus anciennes, on compte pour l'instant 13 sépultures à incinérations dégagées dont deux étaient celles d'enfants (Infans I). Dans la première, on a utilisé en guise d'urne cinéraire un petit pot et, dans la seconde, une écuelle à profil en «S» sur lequel était abouché un récipient de type «fruitière»<sup>15</sup>.

Le matériel provenant des nécropoles de la région des Portes de Fer est toujours en cours de préparation pour son édition, mais les résultats publiés jusqu'à présent montrent déjà que le mode d'inhumation, les armes, les parures, la céramique et les autres trouvailles provenaient, pour leur majeure partie, de la contrée baignée par la Save et le Danube, où vivaient les Scordisques, tout en y reconnaissant sur une moindre partie des formes caractéristiques des Daces et des Triballes. Cette diversité et ce mélange culturels attestés sur une vaste région gravitant autour du Danube reflètent parfaitement une composition ethnique complexe où, nonobstant une forte influence, voire une domination des Petits Scordisques, on ressent également la présence permanente d'une population autochtone<sup>16</sup>. C'est pour cette raison qu'il semble permis d'attribuer les trouvailles de Mokranje aux Triballes, soit au substrat thrace qui peuplait cette région baignée par le Timok (Theodossiev 2000). S'agissant du territoire occupé par ce peuple à une période quelque peu antérieure, nous disposons à présent de nouvelles informations apportées par de récentes fouilles effectuées dans les environs de Miroč. On y a en effet reconnu dans une série de structures mises au jour les vestiges de lieux de cultes des Triballes, alors que certaines céramiques en provenant présentent des similitudes avec les vases de la tombe de Mokranje<sup>17</sup>.

A ce point des recherches et en tenant compte de tous les possibles changements ayant pu survenir au cours des derniers siècles av. n. è. il apparaît que le problème des tombes d'enfants restera une question ouverte, notamment quand à savoir si, lors de chaque

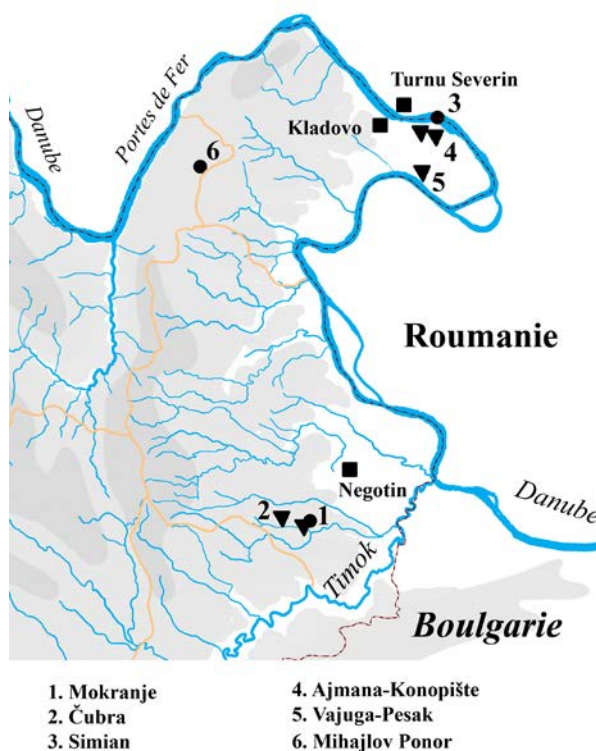


Fig. 4. Carte. Des enterrements La Tène dans le nord-est de la Serbie, et dans la région des Portes de Fer.

<sup>13</sup> POPILIAN 1999, 63.

<sup>14</sup> POPOVIĆ 2008, 63-65.

<sup>15</sup> POPOVIĆ 1991, sl. 6/3; POPOVIĆ 1992, sl. 92; Cf. THEODOSSIEV 2000, fig. 44.

<sup>16</sup> POPOVIĆ 1994b, 19-20; SÎRBU, RUSTOIU 1999.

<sup>17</sup> JEVIĆ, PEKOVIĆ 2009, Pl. VII/12-13.

trouvaille, nous sommes en présence de quelque usage local, d'un phénomène revêtant une plus grande importance et voulant que seuls les enfants soient enterrés sur les lieux même d'habitat ou de survivances d'usages plus anciens remontant à une époque où les enfants étaient inhumés comme les autres défunts.

La fouille de ce site se poursuivra dans les années à venir de sorte que nous dédions cette modeste contribution avec les nouveaux résultats enregistrés à notre confrère et ami le prof. Mircea Babeş.

#### BIBLIOGRAPHIE

- BABEŞ 1988 M. Babeş, *Descoperirile funerare și semnificația lor în contextul culturii geto-dace clasice*, SCIVA 39, 1988, 1, p. 3-32.
- БОНЕВ, АЛЕКСАНДРОВ 1996  
A. Бонев, Г. Александров, *Багачина*, Монтана, 1996.
- CRÎȘAN 1989 I. H. Crișan, *Ceramica daco-getică*, București, 1989.
- GUȘTIN 1984 M. Guștin, *Die Kelten in Jugoslawien*, JahrbRGZM 31, 1984, p. 305-363.
- JEVTIĆ, PEKOVIĆ 2009  
M. Jevtić, M. Peković, *Mihajlov Ponor on Miroč - Tribal Cult Places*, Starinar, N. S. 57, 2007 (2009), p. 191-219.
- JOVANOVIĆ B, JOVANOVIĆ M. 1988  
B. Jovanović, M. Jovanović, *Gomolava. Naselje mađeg gvozdenog doba*, Novi Sad-Beograd, 1988.
- NÉMETI 1992 I. Németi, *Necropola Latène de la Pișcolt, jud. Satu Mare. III*, Thraco-Dacica 12, 1992, 1-2, p. 59-112.
- NÉMETI 2010 J. Németi, *The Problem of Hand-Made Pottery from La Tène (Celtic) Contexts in North-Western Romania*, dans S. BERECKI (ed.), *Iron Age Communities in the Carpathian Basin*, Cluj-Napoca, 2010, p. 181-215.
- POPILIAN 1999 Gh. Popilian, *Découvertes archéologiques dans l'Île Ostrovul Șimian*, dans M. VASIC (ed.), *Le Djerdap / Les Portes de Fer à la deuxième moitié du premier millénaire av. J. Ch. jusqu'aux guerres daciques*, Beograd, 1999, p. 55-64.
- POPOVIC 1991 P. Popović, *Mlađe gvozdeno doba Derdapa*, Starinar, N. S. 40-41, 1989-1990 (1991) (*Mélanges Milutin Garašanin*), p. 165-176.
- POPOVIĆ 1992 P. Popović, *The Scordisci from the Fall of Macedonia to the Roman Conquest*, dans N. TASIĆ (ed.), *Scordisci and the Native Population in the Middle Danube Region*, Beograd, 1992, p. 35-52.
- POPOVIĆ 1994a P. Popović, *Latenski nalazi iz Brestovika*, ZbornikNMB 15/1, 1994, p. 51-56.
- POPOVIĆ 1994b P. Popović, *The Territories of Scordisci*, Starinar, N. S. 43-44, 1992-1993 (1994), p. 13-21.
- POPOVIC 2001 P. Popović, *La céramique de la Tène finale sur les territoires des Scordisques*, Starinar, N. S. 50, 2000 (2001), p. 83-111.
- POPOVIC 2008 P. Popović, *Les îles du Danube et les habitats laténiens des Portes de Fer*, dans V. SÎRBU, I. STÎNGĂ (eds.), *The Iron Gates Region during the Second Iron Age: Settlements, Necropolises, Treasures*, Drobeta-Turnu Severin, 2008, p. 63-71.
- SÎRBU 1993 V. Sîrbu, *Credințe și practici funerare, religioase și magice în lumea geto-dacilor*, Galați, 1993.
- SÎRBU, RUSTOIU 1999  
V. Sîrbu, A. Rustoiu, *Découvertes funéraires Géo-Daces du sud-ouest de la Roumanie (+150 - +50 av. J.Ch.)*, dans M. VASIC (ed.), *Le Djerdap / Les Portes de*

*Fer à la deuxième moitié du premier millenaire av. J. Ch. jusqu'aux guerres daciques*, Beograd, 1999, p. 77-91.

SÎRBU et alii 2006

V. Sîrbu, S. A. Luca, C. Roman, S. Purece, D. Diaconescu, *Dacian settlement and children necropolis of Hunedoara. An unique discovery in the dacian World. Archeological approach*, ActaTS 5/1, 2006, p. 187-207.

SRETENović 1984

M. Sretenović, *Mokranjske stene. Đerdapske sveske II*, Beograd, 1984, p. 226-230.

THEODOSSIEV 2000

N. Theodossiev, *North-Western Thrace from the Fifth to First Centuries BC*, BAR International Series 859, Oxford, 2000.

ABREVIERI • ABBREVIATIONS  
(PERIODICE, SERII, COLECȚII • JOURNALS, SERIES, COLLECTIONS)

AAWW	Anzeiger der Akademie der Wissenschaften in Wien, Philosophisch-Historische Klasse, Wien
Academica	Academica, Academia Română, București
ActaAntPhil	Acta Antiqua Philippopolitana. Studia Historica et Philologica, Sofia
ActaArchHung	Acta Archaeologica Academiae Scientiarum Hungaricae, Budapest
ActaMM	Acta Moldaviae Meridionalis, Muzeul Județean "Ștefan cel Mare" Vaslui, Vaslui
ActaMN	Acta Musei Napocensis, Muzeul Național al Transilvaniei, Cluj-Napoca
ActaTS	Acta Terrae Septemcastrensis, Institutul pentru Cercetarea Patrimoniului Cultural Transilvănean în Context European, Sibiu
AEph	Ἀρχαιολογικὴ ἐφημερίς, Athen
AIN	Anuarul Institutului de Istorie Națională, Cluj
AIRCRO	Annuario. Istituto Romeno di Cultura e Ricerca Umanistica, Venezia
AJA	The American Journal of Archaeology, Boston
Aluta	Aluta, Anuarul Muzeului Județean Covasna, Sfântu Gheorghe
AMSL	Archives des Missions Scientifiques et Litteraires, Paris
Anali	Anali, Spisanie za Istorija, Clasičeska Kultura i Izkustvoznanie, Sofia
AnB (S. N.)	Analele Banatului (S.N.), Seria Arheologie-Istorie, Muzeul Banatului, Timișoara
Angustia	Angustia. Revista de Arheologie, Istorie, Etnografie și Sociologie a Muzeului Național al Carpaților Răsăriteni, Sfântu Gheorghe
AnnÉp	Année Épigraphique, Paris
L'Anthropologie	L'Anthropologie, Paris
AOR	Arheologieski Otkriti i Razkopki, Sofia
Apulum	Apulum. Acta Musei Apulensis, Muzeul Unirii, Alba Iulia
AR	Archaeological Reports, London
Archeologia	Archeologia. Rocznik IHKM, Warszawa
ArchBulg	Archeologia Bulgarica, Sofia
ArchÉrt	Archeologiai Értesítő, Budapest
ArchHung	Archeologia Hungarica, Budapest
ArchKorr	Archäologisches Korrespondenzblatt, Mainz
ArchNach	Archäologisches Nachrichtenblatt, Berlin
ArchPolsk	Archeologia Polski, Wroklaw-Warszaw-Krakow
ArchRozhledy	Archeologické Rozhledy, Praha
ArchSR	Arkansas Archeological Survey Research, Fayetteville
Argesis	Argesis, Studii și Comunicări, Seria Istorie. Muzeul Județean Argeș, Pitești
ArheologijaSofia	Arheologija, Organ na Arheologičeskija Institut i Muzej pri Bălgarskata Akademija na Naukite, Sofia
ArhKiev	Arheologija. Institut Arheologii, Kiev
ArhMold	Arheologia Moldovei, Institutul de Arheologie Iași
ArhPregled	Arheološki Pregled, Beograd
ArhVestnik	Arheološki Vestnik, Ljubliana
ArtArh	Arta și Arheologia, Iași
ASSPA	Annuaire de la Société Suisse de Préhistoire et d'Archéologie, Bale
Athenian Agora	The Athenian Agora. Results of Excavation Conducted by The American School of Classical Studies at Athena, Princeton
AthenMitt	Mitteilungen des Deutschen Archäologischen Instituts, Athenische Abteilung, Athen-Berlin
Balcania	Balcania. Revue de l'Institut d'Études et Recherches Balkaniques, București
Balkan-Archiv	Balkan-Archiv, Fortsetzung des Jahresberichtes des Instituts für rumanische Sprache, Leipzig - Köln - Hamburg
Banatica	Banatica, Muzeul de Istorie al Județului Caraș-Severin, Reșița
BAR	British Archaeological Reports, Oxford

BCH	Bulletin de Correspondance Hellenique, Athènes-Paris
BCMI	Buletinul Comisiunii Monumentelor Istorice
BerRGK	Bericht der Römisch-Germanischen Kommission der Deutschen Archäologischen Instituts, Frankfurt am Main
BJ	Bonner Jahrbücher, Bonn
BMJT	Buletinul Muzeului Județean Teleorman. Seria Arheologie, Alexandria
Bucureștii	Bucureștii, Revista Muzeului și Pinacotecii Municipiului București
BullaOM	Bulletin of the Ancient Orient Museum, Tokyo
BulMuzNațB	Buletinul Muzeului Regional al Basarabiei, Chișinău
CaieteARA	Caietele ARA. Revistă de Arhitectură, Restaurare și Arheologie, Asociația ARA, București
CaieteBanat	Caiete Banatica, Seria arheologie, Reșița
CAMNI	Cercetări Arheologice. Muzeul Național de Istorie a României, București
Carpica	Carpica. Revista Complexului Muzeal „Iulian Antonescu”, Bacău
CCDJ	Cultură și civilizație la Dunărea de Jos, Muzeul Dunării de Jos, Călărași
CercetIstIași	Cercetări Istorice, Iași
CICSA	Buletinul Centrului de Istorie Comparată a Societăților Antice, Universitatea București
CIL	Corpus Inscriptionum Latinarum, Berlin
CN	Cercetări Numismatice, Muzeul Național de Istorie a României, București
ComArchHung	Communicationes Archaeologicae Hungariae, Budapest
Crisia	Crisia. Muzeul Țării Crișurilor, Oradea
Cugetul	Cugetul, Revistă de Istorie și Științe Umaniste, Chișinău
Dacia (N.S.)	Dacia. Recherches et Découvertes Archéologiques en Roumanie (Nouvelle Série: Revue d'Archéologie et d'Histoire Ancienne), Institutul de Arheologie „Vasile Pârvan” București
Dacoromania	Dacoromania. Buletinul Muzeului Limbei Române, Cluj
Danubius	Danubius, Revista Muzeului de Istorie Galați, Galați
DolgCluj	Dolgozatok (Travaux). Dolgozatok az Erdélyi Nemzeti Múzeum Érem - és Régiség-tárából, Kolozsvár (Cluj)
Drobeta	Drobeta. Muzeul Regiunii Porțile de Fier, Drobeta-Turnu Severin
EA	Eurasia Antiqua, Zeitschrift für Archäologie Eurasiens, Deutsches Archäologisches Institut Berlin, Mainz
ED	Ephemeris Dacoromana. Annuario della Scuola Romana di Roma, București - Roma
EJA	European Journal of Archaeology, Durham - Cambridge - Praha
EphemNap	Ephemeris Napocensis, Institutul de Arheologie și Istoria Artei, Cluj-Napoca
Epigraphica	Epigraphica. Rivista Italiana di Epigrafia, Faenza - Bologna - Milano
ÉvkDebrecen	A Debreceni Déri Múzeum Évkönyve, Debrecen
ÉvkPécs	A Janus Pannonius Múzeum Évkönyve, Pécs
FHDR	Fontes Historiae Daco-Romaniae - Izvoarele Istoriei României, București
Gândirea	Revista Gândirea, Cluj-București
Germania	Germania. Anzeiger der Römisch-Germanischen Kommission des Deutschen Archäologischen Instituts, Frankfurt am Main
GlasnikSAD	Glasnik Srpskog Geografskog Društva, Beograd
GlasnikSarajevo	Glasnik Zemaljskog Muzeja Bosnie i Hercegovine, Arheologija, Sarajevo
GodišnjakSarajevo	Godišnjak Akademije Nauka i Umjetnosti Bosne i Hercegovine, Sarajevo
GodMSB	Godišnik na Muzeite ot Severna Bălgarija, Varna
HBArch	Hamburger Beiträge zur Archäologie, Hamburg
Hesperia	Hesperia: Results of Excavation Conducted by The American School of Classical Studies at Athena, Princeton
Hierasus	Hierasus, Anuarul Muzeului Județean Botoșani, Botoșani
Histria	Histria. Les Resultats des Fouilles, Bucarest
Horos	Horos, Athen
IDR	Inscripțiile Daciei Romane, București
IDRE	Inscriptions de la Dacie romaine. Inscriptions externes concernant l'histoire de la Dacie romaine, ed. C. C. Petolescu, București
IG	Inscriptiones Graecae, Berlin

ILB	Inscriptiones Graecae in Bulgaria reperta, Sofia
ILJug	Inscriptiones Latinae quae in Jugoslavia repertae et editae sunt, Ljubljana
ILS	Inscriptiones Latinae Selectae
IMFAN	Izvestia Moldavskogo Filiala AN SSSR, Chişinău
IMS	Inscriptions de la Mésie Supérieure, Beograd
ISM	Inscripțiile din Scythia Minor, Bucureşti
Istraživanja	Istrazivanja. Filozofski Fakultet, Novi Sad
Istros	Istros, Muzeul Brăilei, Brăila
IzvestijaSofia	Izvestija na Bălgarskija Arheologičeskij Institut, Sofia
IzvestijaŠumen	Izvestija, Istoričeski Muzej Šumen, Šumen
IzvestijaVarna	Izvestija, Varnensko Arheologičesko Družestvo, Narodnija Muzej Varna, Varna
JahrbRGZM	Jahrbuch der Römisch-Germanischen Zentralmuseums, Mainz
JAR	Journal of Archaeological Research, Heidelberg - Chichago - New York
JDAI	Jahrbuch des Deutschen Archäologischen Instituts, Berlin
JÖAI	Jahreshefte des Österreichischen Archäologischen Institutes in Wien
JRA	Journal of Roman Archaeology, Portsmouth, Rhode Island
Latomus	Latomus. Société d'Études Latines de Bruxelles, Bruxelles
LGPN	P.M. Fraser, E. Matthews et alii (Hrsg.), A Lexicon of Greek Personal Names, Oxford
MagIst	Magazin Istoric, Bucureşti
MAGW	Mitteilungen der Anthropologischen Gesellschaft in Wien
Materiale	Materiale și Cercetări Arheologice, Institutul de Arheologie "Vasile Pârvan", Bucureşti
ME	Molecular Ecology, Vancouver - Malden
MemAntiq	Memoria Antiquitatis, Complexul Muzeal Judeţean Neamţ, Piatra Neamţ
MemSŞIA	Academia Română, Memoriile Secţiei de Ştiinţe Istorice și Arheologie, Bucureşti
MIF	Mitologija, Izkustvo, Folklor, Sofia
MittBaudenkmale	Mitteilungen der Kaiserlich-Königlichen Central-Commission zur Erforschung und Erhaltung der Baudenkmale, Wien
Mousaios	Muosaios, Buletin Ştiinţific al Muzeului Judeţean Buzău, Buzău
MuzNaţ	Muzeul Naţional, Muzeul Naţional de Istorie a României, Bucureşti
NDV	Nachrichtenblatt für Deutsche Vorzeit, Leipzig
Oltenia	Studii și Comunicări. Seria Arheologie-Istorie, Muzeul Olteniei, Craiova
OpArch	Opuscula Archaeologica, Lund
Paideuma	Paideuma. Mitteilungen zur Kulturkunde, Frobenius-Institut, J.W. Goethe Universität, Frankfurt am Main
PamArh	Památky Archeologické, Praha
PAS	Prähistorische Archäologie in Südosteuropa, Rahden
PBF	Prähistorische Bronzefunde, München
Peuce	Peuce, Studii și Cercetări de Istorie și Arheologie, Institutul de Cercetări Eco-Muzeale, Tulcea
Philologica Jassyensia	Philologica Jassyensia. Institutul de Filologie Română „A. Philippide” Iași
Pontica	Pontica, Muzeul de Istorie Națională și Arheologie Constanța
PPS	Proceedings of the Prehistoric Society, Cambridge
PrzeglArch	Przegląd Archeologiczny, Poznań
Pulpudeva	Pulpudeva. Semaines Pillippopolitaines de l'Histoire et de Culture Thrace, Plovdiv
PZ	Prähistorische Zeitschrift, Leipzig - Berlin
RadVM	Rad Vojvođanskih Muzeja, Novi Sad
RDAC	Reports of the Department of Antiquities of Cyprus, Nikosia
RE (Pauly-Wissowa)	Real-Encyclopädie der klassischen Altertumswissenschaft
REG	Revue des Études Grecques, Paris
RÉSEE	Revue de Études Sud-Est Européenes, Bucureşti
RevChim	Revista de Chimie, Bucureşti
RevIstTL	Revista de Istorie și Teorie Literară, Bucureşti
RevMuz	Revista Muzeelor, Bucureşti
RIAF	Revista pentru Istorie, Arheologie și Filologie, Bucureşti
RIHM	Revue Internationale d'Histoire Militaire
RMI	Revista Monumentelor Istorice, Bucureşti



RMMM	Revue du Monde Musulmans et de la Méditerranée, Aix-en-Provence
RocBiałostok	Rocznik Białostocki, Białostok
Saeculum	Saeculum, Revistă de Filosofie, Sibiu
Sargetia	Sargetia. Acta Musei Devensis, Muzeul Civilizației Dacice și Romane, Deva
Savaria	Savaria. A Vas Megyei Múzeumok Értesítője, Savari Muzeum, Sombathely
SbornikČačac	Sbornik Radova Narodnog Muzeja Čačac
SbornikKruševac	Kruševački Sbornik, Kruševac
SCIA–AP	Studii și Cercetări de Istoria Artei. Seria Artă Plastică, București
SCIV(A)	Studii și Cercetări de Istorie Veche (și Arheologie), Institutul de Arheologie „Vasile Pârvan”, București
SCN	Studii și Cercetări de Numismatică, București
SEG	Supplementum Epigraphicum Graecum, Leiden - Boston
SlovArch	Slovenská Archeológia, Nitra
SovArh	Sovetskaja Arheologija, Moskva
StAntArch	Studia Antica et Archaeologica, Iași
Starinar (N. S.)	Starinar, Organ Srpskog Arheološki Institut, Beograd
StComSatu Mare	Satu Mare, Studii și comunicări, Muzeul Județean Maramureș, Satu Mare
StComSfântuGheorghe	Studii și Comunicări (Tanulmányok és Közlemények), Muzeul Sfântu Gheorghe (Sepsiszentgyörgy)
StComSibiu	Muzeul Brukenthal, Studii și comunicări, Seria Arheologie-Istorie, Sibiu
StMatSuceava	Suceava, Studii și Materiale, Muzeul Bucovinei, Suceava
Stratum Plus	Stratum Plus, Sankt Petersburg – Chișinău – Odessa – București
Studia Politica	Studia Politica. Romanian Political Science Review, Universitatea București
Studii	Studii. Revistă de Istorie, Muzeul Național de Antichități, București
StUnivCluj	Studia Universitatis Babeș-Bolyai, Seria Historia, Cluj-Napoca
SvodAI	Arheologia SSSR. Svod Arheologičeskikh Istočnikov, Moskva
Światowit	Światowit. Rocznik Katedry Archeologii Pradziejowej i Wczesnosredniowiecznej Uniwersytetu Warszawskiego, Warszawa
SympThrac	Symposia Thracologica, București
ȘcBârlad	Școala Bârlădeană, Bârlad
Thraco-Dacica	Thraco-Dacica, Institutul de Tracologie, București
TIR	Tabula Imperii Romani
TrudyErm	Trudy Gosudarstvenogo Ermitaža, St. Petersburg (Leningrad)
Tyche	Tyche. Beiträge zur Alten Geschichte, Papyrologie und Epigraphik. Institut für Alte Geschichte, Universität Wien
Tyragetia	Tyragetia. Muzeul Național de Arheologie și Istorie a Moldovei, Chișinău
UPA	Universitätsforschungen zur Prähistorischen Archäologie, Bonn
VjesnikZagreb	Vjesnik Arheološkog Muzeja u Zagrebu
WiadArch	Wiadomości Archeologiczne, Varșovia
Zalmoxis	Zalmoxis. Revistă de Studii Religioase, Paris
ZápSlov	Západné Slovensko, Vlastivedny Zbornik Muzei Západnoslovenskéhe Kraja, Trnava
ZbornikNMB	Zbornik Narodnog Muzeja, Beograd
ZPE	Zeitschrift für Papyrologie und Epigraphik, Köln