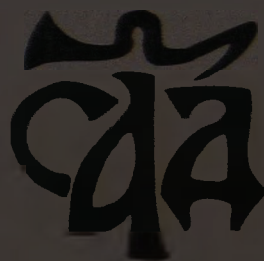


ГЛАСНИК

српског археолошког друштва

13



1883

Београд
1997

ГЛАСНИК
СРПСКОГ АРХЕОЛОШКОГ ДРУШТВА
Година XIV, број 13

Издаје
СРПСКО АРХЕОЛОШКО ДРУШТВО
Чика Љубина 18-20, 11000 Београд

За издавача
БОРИСЛАВ ЈОВАНОВИЋ

Уредник
НИКОЛА ТАСИЋ

Секретар редакције
ГОРДАНА КАРОВИЋ

Редакција:
РАСТКО ВАСИЋ
ЂОРЂЕ ЈАНКОВИЋ
ГОРДАНА КАРОВИЋ
ЖИВКО МИКИЋ
ДУШАН МРКОБРАД
ПЕТАР ПЕТРОВИЋ
ИВАНА ПОПОВИЋ
НИКОЛА ТАСИЋ
САВА ТУТУНЦИЋ

Технички уредник
ЈОВАН СТАНКОВИЋ

Коректура
ГОРДАНА КАРОВИЋ

Корице по решењу
ДРАГОМИР ТОДОРОВИЋ

Тираж 500 примерака

Штампа
ВИТ ИНЖЕНЈЕРИ
Булевар војводе Мишића 37

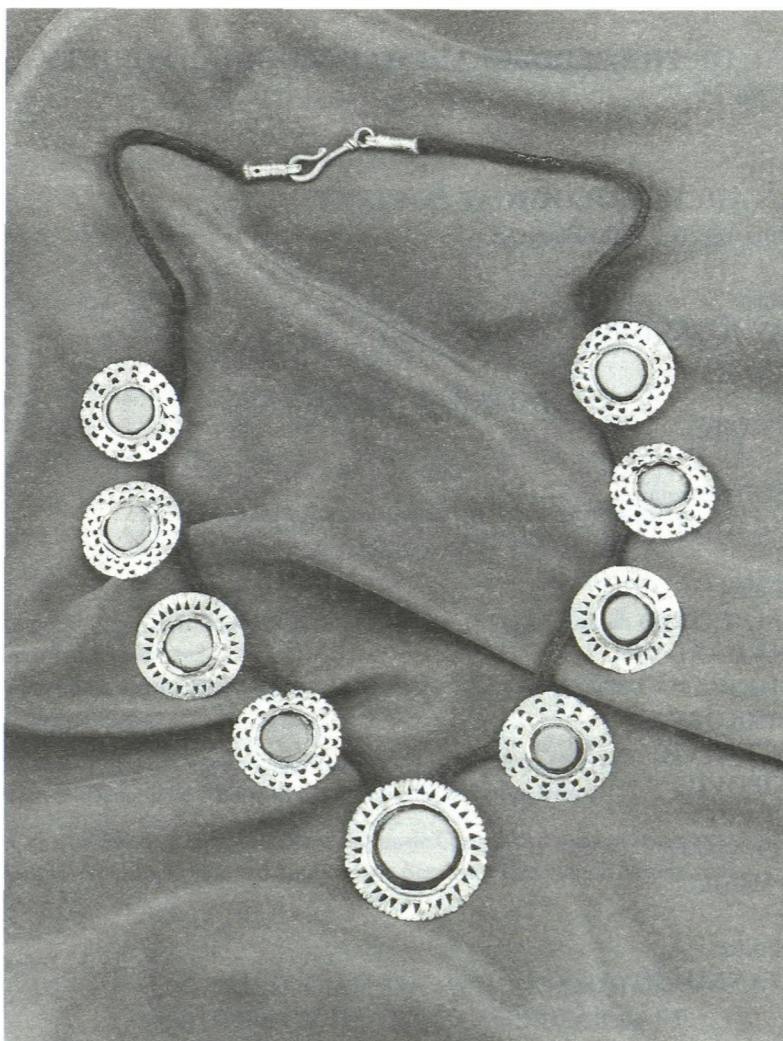
Sigillum
ГЛАСНИК САД
YU ISSN 0352-5678
УДК: 902(497.11)

Круну узбудљиве, неубичајене и сложене приче о Шаркамену представља 1996. година и откриће монументалног и импресивно грађеног маузолеја у чијој крипти је откривено 36 златних налаза који припадају делу сета женског златног накита и плочица од златног лима украшених геометријским мотивима или отисцима аверса солида тетрархијских царева.

Миодраг Томовић

The exciting, unusual and complex story of Sarkamen was crowned in 1996 by the discovery of monumental and impressively built mausoleum, the crypt of which contained 36 gold finds which belong to the part of the set of female gold jewelry and gold plates decorated with geometric motifs or the impressions of obverses of Tetrarchy emperors' solidi.

Miodrag Tomović



Београд 1997

Ѣ ГЛАСНИК 13
српског археолошког друштва

JOURNAL OF THE SERBIAN ARCHAEOLOGICAL SOCIETY

Year XIV, No 13

Published by

SERBIAN ARCHAEOLOGICAL SOCIETY

Čika Ljubina 18-20, 11000 Beograd

For publisher

BORISLAV JOVANOVIĆ

Editor

NIKOLA TASIĆ

Editorial Staff Secretary

GORDANA KAROVIĆ

Editorial Staff;

ĐORĐE JANKOVIĆ

GORDANA KAROVIĆ

ŽIVKO MIKIĆ

DUŠAN MRKOBRAĐ

PETAR PETROVIĆ

IVANA POPOVIĆ

NIKOLA TASIĆ

SAVA TUTUNDŽIĆ

RASTKO VASIĆ

Technical Editor

JOVAN STANKOVIĆ

Proof reading

GORDANA KAROVIĆ

Graphic design by

DRAGOMIR TODOROVIĆ

Printed by

BIT INŽENJERING

Bulevar vojvode Mišića 37

Sigillum

GLASNIK SAD

YU ISSN 0352-5678

UDK: 902(497.11)

САДРЖАЈ - SUMMARY

ИСТРАЖИВАЧКИ РАДОВИ И РАСПРАВЕ RESEARCH PAPERS AND TREATIES

| | |
|---|----|
| Sava P. Tutundžić, Egyptian Import and Hybrid Pottery at Wadi GhazzeH: Unsettled Phenomena | 7 |
| Сава П. Тутунџић, Египатски импорт и хибридна керамика у Вади Гази Х: нерешене појаве | 26 |
| Драган Поповић, Декоративна пластика у виду спирале са Босуца | 27 |
| Dragan Popović, Decorative Plastic in the Form of Spiral from Bosut | 32 |
| Драгана Спасић, Прилог проучавања традиције Скордиска у Виминацијуму | 33 |
| Dragana Spasić, Contribution to the Study of the Scordisci Tradition in Viminacium | 45 |

СКУПОВИ СЕКЦИЈА - БЛИСКИ ИСТОК MEETINGS OF SECTIONS - THE NEAR EAST

| | |
|--|----|
| Пето годишње саветовање чланова Секције за археологију Блиског истока САД (Београд, 24 и 25 децембар 1996) - С. П. Тутунџић | 47 |
| Александар Јовановић, О култној тријади Дракон- Драцена- Александар у северној Македонији | 51 |
| Aleksandar Jovanović, Zur Kulttriade Draccon-Draccena-Alexander in Nordmazedonien | 57 |

АРХЕОЛОШКА ИСКОПАВАЊА И РЕКОГНОСЦИРАЊА ARCHAEOLOGICAL EXCAVATIONS AND SURVEYS

| | |
|--|----|
| Љиљана Ђуричић, Артефакти од кречњака и пешчара на локалитету Биоче | 59 |
| Ljiljana Djuričić, Artifacts of Sandstone and Limestone on the Site of Bioče | 70 |

| | |
|--|-----|
| Александар Булатовић, Енеолитски стамбени објект са налазишта Пањевачки рит у Јагодини | 71 |
| Aleksandar Bulatović, Aeneolithic Dwelling-house from the Locality Panjevački Rit in Jagodina | 77 |
| Дубравка Николић, Стеван Ђуричић, Резултати сондажног истраживања енеолитског насеља Белигово | 79 |
| Dubravka Nikolić and Stevan Djuričić, Results of the Sondage of the Aeneolithic Settlement of Beligovo | 85 |
| Снежана Грчки-Станимиров, Сава Станимиров-Грчки, Енеолитско и средњовековно налазиште код Подлокања | 89 |
| Snežana Grčki-Stanimirov and Sava Stanimirov-Grčki, Aeneolithic and Medieval Site at Podlokanj | 94 |
| Светозар Станковић, Мирјана Реџић, Јасна Зечевић, Археолошка ископавања на локалитету Благотин у 1996. години | 95 |
| Svetozar Stanković, Mirjana Redžić and Jasna Zečević, Archaeological Excavations on the Site of Blagotin in 1996 | 99 |
| Душан Шљивар, Јулка Кузмановић-Цветковић, Плочник код Прокупља, насеље винчанске културе | 103 |
| Dušan Šljivar, Julka Kuzmanović-Cvetković, Pločnik near Prokuplje, the Settlement of the Vinča Culture | 111 |
| Душан Шљивар, Драган Јацановић, Велико Лаоле - Беловоде, насеље винчанске културе | 115 |
| Dušan Šljivar and Dragan Jacanović, Veliko Laole - Belovode, the Settlement of the Vinča Culture | 125 |
| Драган Јацановић, Каснолатенски локалитет „Дунавац“ у Костолцу | 127 |
| Dragan Jacanović, Late Latene Site Dunavac in Kostolac | 132 |
| Душан Раškовић, Небојша Ђокић, Резултати рекогносцирања античких налазишта и комуникација на подручју јужног Темнића | 135 |
| Dušan Rašković and Nebojša Djokić, The Results of the Survey of the Antique Localities and Communications at the Area of South Temnić | 146 |
| Татјана Михаиловић, Нови антички локалитети на Копаонику | 147 |
| Tatjana Mihailović, New Classical Sites on Kopaonik | 158 |
| Драгана Спасић, Драган Јацановић, Римски водовод на „Тулби“ у Пожаревцу | 159 |
| Dragana Spasić and Dragan Jacanović, Roman Aqueduct at Tulba in Požarevac | 163 |
| Михаило Милинковић, Росе - Мало Росе, Бока Которска - античко/ касноантичко насеље и средњовековна црква | 167 |
| Mihailo Milinković, Rose-Malo Rose, Boka Kotorska-Antike/spätantike Siedlung und mittelalterliche Kirche | 179 |
| Душан Мркобрад, Рас-Постење, истраживања простора северно од централне капије на североисточном бреду | 183 |
| Dušan Mrkobrad, Ras-Postenje, Researches of the Space North from the Central Gate on the Northeastern Wall | 188 |
| Горан Симоновић, Средњовековна земљана утврђења у околини Босанске Градишке .. | 191 |
| Goran Simonović, The Medieval Earthen Fortifications in the Vicinity of Bosanska Gradiška .. | 209 |

| | |
|---|-----|
| Александар Булатовић, Археолошко рекогносцирање средњовековних локалитета у Вранешкој долини, Бијело поље | 211 |
| Aleksandar Bulatović, Archaeological Survey of Medieval Localities in Vraneška Valley, District of Bijelo Polje | 221 |
| Емилија Пејовић, Манастир Каленић-резултати сондажних археолошких истраживања | 223 |
| Emilija Pejović, The Monastery of Kalenić-the Results of Archaeological Sondage Excavation | 230 |
| Марија Ђурић-Срејић, Валентина Николић, Софија Стефановић, Јулија Келечевић, Данијела Ђонић, Антрополошка анализа скелетних остатака из некрополе око цркве у Грачаници код Ваљева | 233 |
| Marija Djurić-Srejić, Valentina Nikolić, Sofija Stefanović, Julija Kelečević and Danijela Džonić, Anthropological Analysis of Medieval Skeletal Remains Unearthed at Necropolis Valjevska Gračanica | 240 |
| Марин Брмболић, Манастир Војловница у светлу нових археолошких истраживања | 241 |
| Marin Brmbolić, The Monastery of Vojlovica in the Light of New Archaeological Researches | 250 |
| Слободан Панић, Хидроархеолошко истраживање подморског локалитета "Рт Кабала" | 253 |
| Slobodan Panić, The Survey of Hydro-archaeological Underwater site „Cape Kabala” | 272 |

ИЗ АРХЕОЛОШКИХ ЗБИРКИ FROM ARCHAEOLOGICAL COLLECTIONS

| | |
|--|-----|
| Драгана Антоновић, Предмети од глачаног камена са налазишта Илића Брдо | 275 |
| Dragana Antonović, Objects of Polished Stone from the Site of Ilića Brdo | 285 |
| Јелена Боровић Димић, Бронзани налаз из Вукушице | 287 |
| Jelena Borović Dimić, Bronze Find from Vukušica | 290 |
| Игор Богдановић, Бронзана секира из Музеја Жупе у Алексадровцу | 291 |
| Igor Bogdanović, The Bronze Axe from the Museum of Župa in Aleksandrovac | 294 |
| Мира Ружић, Једна гробна целина из Дукље | 295 |
| Mira Ružić, A Grave Unit from Duklja | 300 |
| Адам Црнобрња, Појасне копче из Музеја града Београда | 301 |
| Adam Crnobrnja, Belt Buckles from the Belgrade City Museum | 312 |
| Анка Лаловић, Налази стилуса из Гамзиграда (Romuliana) | 313 |
| Anka Lalović, Finds of Styluses in Gamzigrad (Romuliana) | 316 |
| Ливија Пап, Накит рано-средњовековне некрополе код Мокрина | 317 |
| Livija Pap, Jewellery from the Early Medieval Necropolis near Mokrin | 327 |
| Смиљана Крстић, Средњовековни накит из збирке Завичајног музеја у Јагодини | 329 |
| Smiljana Krstić, Medieval Jewellery in the Collection of the Homeland Museum in Jagodina | 343 |
| Весна Манојловић-Николић, Средњовековне клизальке из Вршачког музеја | 349 |
| Vesna Manojlović-Nikolić, The Medieval Skates from the Museum of Vršac | 357 |

| | |
|--|-----|
| Млађан Цуњак, Коштани предмети из Великог града Смедеревске тврђаве | 359 |
| Mladjan Cunjak, Bone Objects from the Big Town of Smederevo Fortress | 368 |
| Гордана Тошић, Надгробни споменици из збирке Народног музеја у Краљеву | 369 |
| Gordana Tošić, Tombstones from the Collection of the National Museum in Kraljevo | 377 |

АРХЕОЛОГИЈА И ПРИМЕЊЕНЕ НАУКЕ ARCHAEOLOGY AND APPLIED SCIENCES

| | |
|--|-----|
| Branislav Anđelković, Ljiljana Andus and Slaviša Stanković, The Entomological and Bacteriological Analyses of the Belgrade Mummy | 379 |
| Бранислав Анђелковић, Љиљана Анђус, Славиша Станковић, Ентомолошка и бактериолошка анализа београдске мумије | 384 |
| Владимир Новаковић, Презентација налазишта Јелица-Градина на Интернету и осврт на могућности његове примене у археологији | 385 |
| Vladimir Novaković, Presentation of the Archaeological Site "Jelica - Gradina" at Internet and World Wide Web Possibilities in Archaeology | 394 |

ПРИКАЗИ - REVIEWS

| | |
|--|-----|
| О поставци изложбе средњег века отвореној 1996. у Музеју Војводине (Ђорђе Јанковић) | 395 |
| Басараби комплекс у средњој и југоисточној Европи- колоквијум, Турн Северин, Румунија (Растко Васић) | 407 |
| VI међународни симпозијум о градњи бродова у антици, Ламиа, Грчка (Гордана Каровић) | 409 |

ИЗ РАДА ДРУШТВА - ACTIVITIES OF SAS

| | |
|--|-----|
| Записник са XVIII скупштине САД (Брезовица, 23. мај 1996) | 413 |
| Извештај о финансијском пословању Српског археолошког друштва у 1996. години | 417 |
| Средњовековна секција - рад у 1996/1997. години | 419 |
| Правна и физичка заштита Виминацијума (Драган Јацановић, Драгана Спасић) | 423 |
| Записник са пленарног састанка о археолошким налазиштима од изузетног значаја | 431 |
| Апел Српског археолошког друштва државним органима, стручним службама и широј јавности | 435 |

ПРЕДМЕТИ ОД ГЛАЧАНОГ КАМЕНА СА НАЛАЗИШТА ИЛИЋА БРДО

Драгана АНТОНОВИЋ, Археолошки институт, Београд

Праисторијско насеље на налазишту Илића Брдо у селу Чучуге, код Уба, познато је у археологији од раније, а ископавано је у два маха, 1990. и 1994. године.¹ Насеље је опредељено у млађу етапу винчанске културе.² Током 1990. године отворене су две сонде (сонда А и сонда Б) укупне површине 60 m², али је на основу површинских налаза утврђено да се налазиште простира на површини од око 6 хектара.³ Према усменом саопштењу истраживача, сонде се налазе на рубу насеља. У обе сонде су откривени објекти из периода Винча-Плочник.⁴ Године 1994. предузета су заштитна ископавања, при чему је испитана нешто већа површина него у претходној кампањи. Ова ископавања су потврдила да се насеље формирало у завршним фазама винчанске културе и да представља најзападнији продор класичне варијанте винчанске културе у северозападну Србију.⁵ Материјал који ће бити обрађен у овом раду прикупљен је током истраживања 1990. године.

Почетак ископавања на налазишту Илића Брдо није дао велики број пред-

¹ *Археолошки сјоменици и налазишта у Србији I, Западна Србија*, Београд 1953, 6.; З. Анђелковић-Деспотовић, М. Рецић, Археолошка ископавања неолитског локалитета Илића Брдо у селу Чучуге, *Зборник Народног музеја XIV-1*, Београд 1992, стр. 93-102; Ж. Јеж, А. Старовић, Чучуге - Илића Брдо, заштитна археолошка ископавања, *Гласник Друштва конзерватора Србије 19*, Београд 1995, 60-64.

² *Археолошки сјоменици и налазишта у Србији I, Западна Србија*, 6.; З. Анђелковић-Деспотовић, М. Рецић, *нав. дело*, 97; Ж. Јеж, А. Старовић, *нав. дело*, 64.

³ З. Анђелковић-Деспотовић, М. Рецић, *нав. дело*, 93.

⁴ *Истио*.

⁵ Ж. Јеж, А. Старовић, *нав. дело*, 64.

мета од глачаног камена. У две сонде, у културном слоју дебљине 1,45 m, нађена су само 75 артефакта ове врсте. У сонди Б прикупљено је укупно 63, а у сонди А тек 12 примерака углавном фрагментованог оруђа од глачаног камена. Међу њима су најбројније алатке са абразивним својствима - глачанице, брусеви и жрвњевни, док алатке са сечицом на дисталном крају чине мањину у укупном броју предмета ове врсте. Бројчана и процентуална заступљеност појединих категорија алатки дата је у следећој табели:

| секире | тесле | длета | чекићи | пијуци | глач. | брус. | жрвњ. | р.плоч. | фраг. |
|--------|-------|-------|--------|--------|-------|-------|-------|---------|-------|
| 2 | 10 | 2 | 3 | 1 | 33 | 5 | 2 | 2 | 15 |
| 2,67% | 13,3% | 2,67% | 4,0% | 1,33% | 44,0% | 6,66% | 2,67% | 2,67% | 20,0% |

Врсте оруђа

Алатке са сечицом на дисталном крају

Секире

Секире су заступљене примерцима са ширим дисталним крајем на коме је благо лучна сечица подједнако повијена ка оба краја (тип I/1)⁶ и онима код којих су оба краја, дистални и проксимални, исте ширине, а лучна сечица подједнако повијена ка оба краја (тип I/3; Т. I, сл. 5). Нађене су само две секире и обе су биле израђене од лаког белог камена.

Тесле

Када је реч о теслама, оне су на налазишту Илића Брдо заступљене примерцима код којих је дистални крај, са лучном сечицом, шири од проксималног (типови III/1, III/2 и III/3; Т. I, сл. 1, 2, 4). Биле су израђене од лаког белог камена различите тврдоће.

Длета

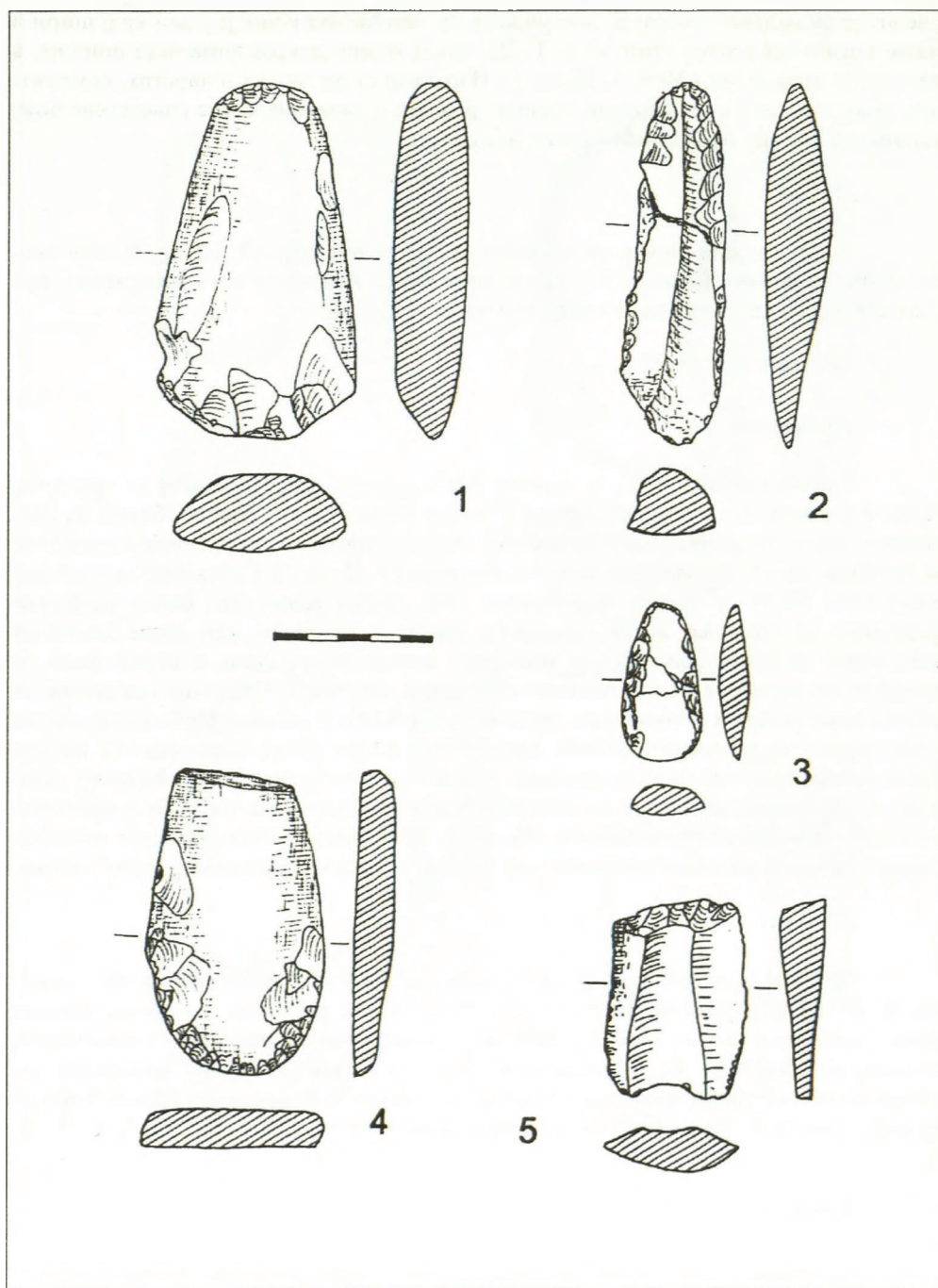
Длета су алатке са сечицом на дисталном крају која није дужа од 2,5 cm. На нашем налазишту нађене су две такве алатке са ширим дисталним крајем и сечицом у равни симетрије (тип V/4; Т. I, сл. 3). Израђене су од лаког белог камена.

Алатке које су служиле за ударање

Чекићи

Чекићи су алатке чија су оба краја обликована у темена. Само три алатке

⁶ У заградџи је увек дат тип према типологији винчанског материјала; Д. Антоновић, *Предмети од глачаног камена из Винче*, Београд 1992, 9-16.



Табла I - Plate I

ове врсте су нађене у сонди Б. Заступљени су чекићи код којих је један крај шири и мање висине од другог (тип VI/1; Т. III, сл. 3) и они са крајевима исте ширине, а различите висине (тип VI/4; Т. II, сл. 1). Израђени су од тврдих и чврстих, компактних стена као што су ситнозрни пешчар, рожнац и финозрне стене сивозелене боје, вероватно корнит или силификовани алевролит.

Пијуци?

Алатка налик пијуку, са шиљком на дисталном крају (Т. III, сл. 3), због својих малих димензија (дужина 9,2 cm) и лаког белог камена од кога је израђена, пре је могла да служи као садиљка него као пијук.

Абразивне алатке

Глачалице

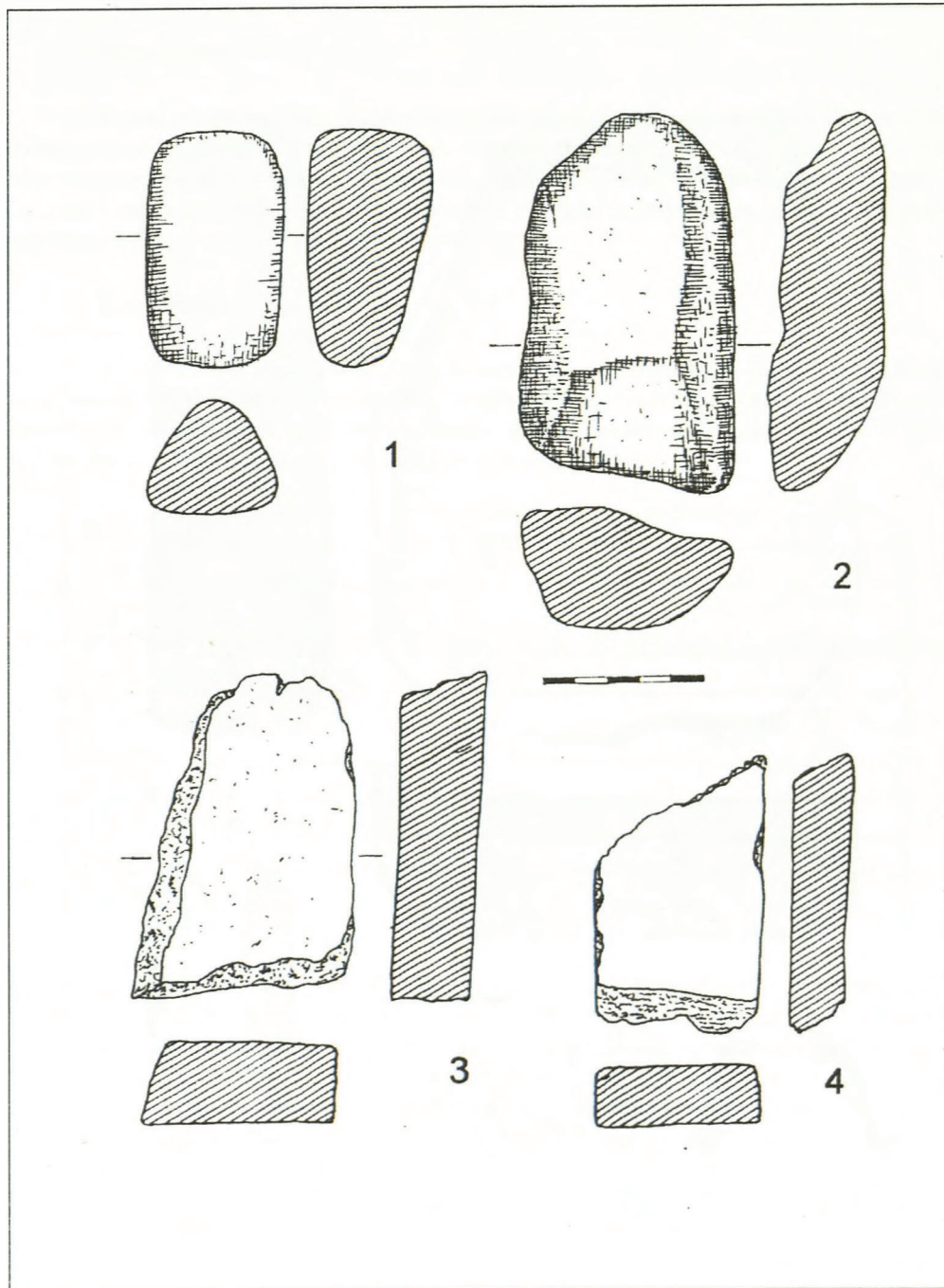
Глачалице чине 44% од укупног броја алатки и заступљене су са три типа. Ручне глачалице (тип XI/1) се јављају у малом броју. То су уствари облуди од ситнозрног пешчара, неправилног издуженог облика, чије су све стране биле коришћене за брушење предмета од камена, кости или рога (Т. II, сл. 2). Глачалице за коштанаги шила (тип XI/4) су такође малобројне. Оне, поред равне или благо удубљене површине за глачање већих предмета, имају и по један или више жљебова намењених за фино обликовање коштаних алатки попут шила и игала. Биле су израђене од ситнозрног, компактног пешчара и шкриљаца. Статичне глачалице за обликовање камених и коштаних предмета (тип XI/6) су свакако најбројније алатке у материјалу са налазишта Илића Брдо. То су плоче већих димензија, од разних врста компактних пешчара, шкриљаца и гранитоидних стена. Најчешће имају само једну радну површину која је од употребе благо удубљена, док мањи број примерака спада у двостране глачалице (Т. III, сл. 1). Масивније алатке ове врсте могле су свакако да послуже и као жрвњеви, а врло је вероватно да су имале обе ове намене.

Брусеви

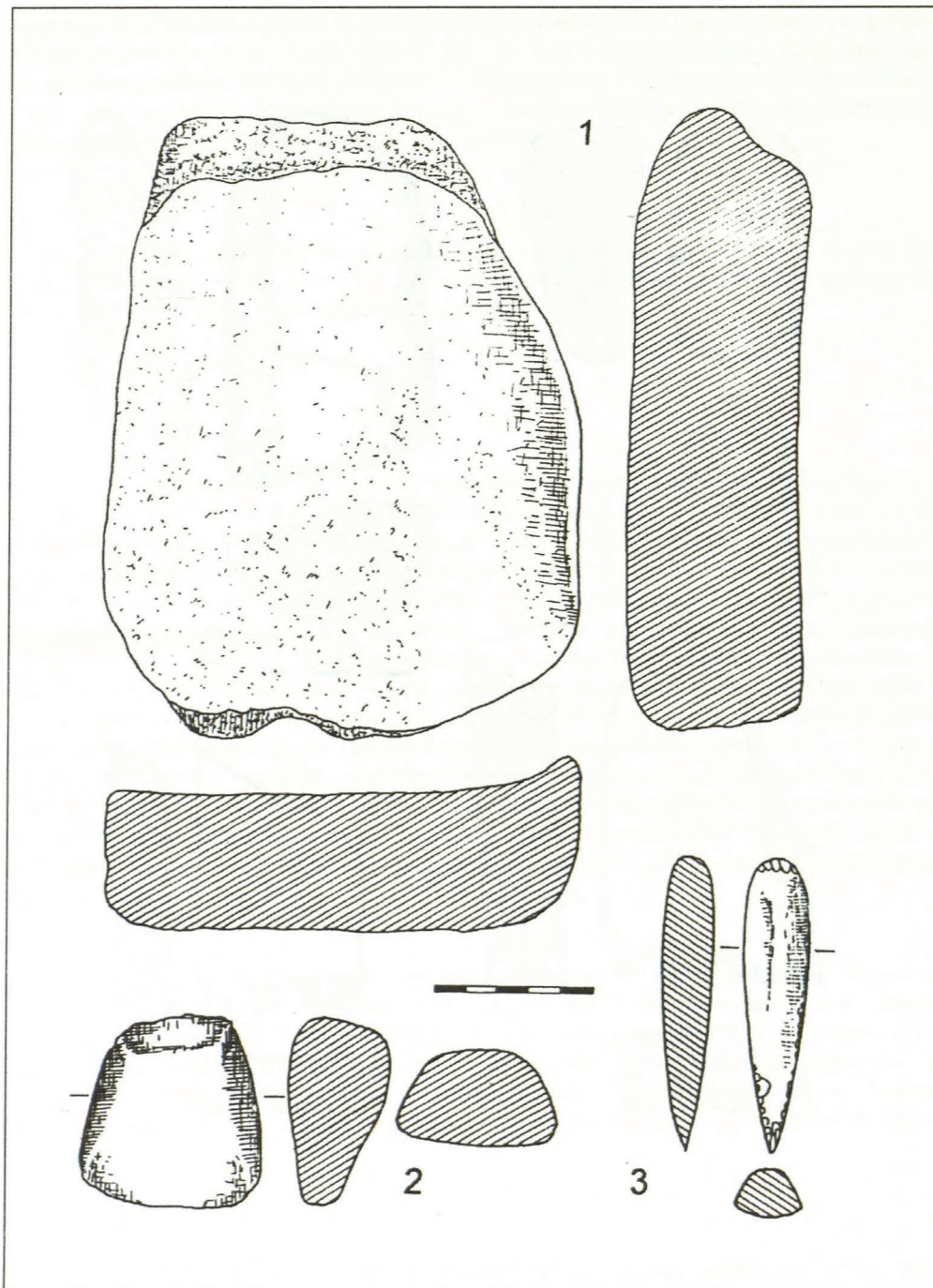
Брусеви су алатке које су служиле за оштрење коштаних алатки или металних сечива. Правилних су облика, а од глачалица се разликују по знатно мањим димензијама и камену од кога су израђени. Брусеви су увек прављени од ситнозрних компактних пешчара и шкриљаца, па због тога њихова радна површина од употребе постаје фино углачана. У сонди Б нађено је 5 фрагментованих брусева правоугаоног облика, са благо удубљеном радном површином (тип XII/1; Т. II, сл. 4).

Жрвњеви

Жрвњеви су заступљени са 2 фрагмента о чијем се облику не може ништа више рећи, јер су очувани само делови радних површина. Били су израђени од средњезрног пешчара и гранитпорфира.



Табла II - Plate II



Табла III - Plate III

Радне плоче

Радне плоче не спадају међу предмете од глачаног камена *sensu stricto*, али овде ипак помињемо 2 фрагментована објекта ове врсте. То су велике плоче од чврстих магматских стена, са заравњеном једном страном која је служила за рад - као постоље за окресивање или као статична глачалица за брушење алатки. На радној површини јасно су видљиви трагови употребе.

Сировине

Предмети од глачаног камена са налазишта Илића Брдо били су израђени од разноврсних сировина. Углавном су коришћене чврсте и тврде стене са изузетком лаког белог камена од кога су биле направљене искључиво алатке са сечицом. О заступљености појединих врста стена говори следећа табела:

| Врста камена | број примерака | % |
|-------------------------|----------------|-------|
| Пешчари | 28 | 37,34 |
| Филит | 7 | 9,34 |
| Микашист | 1 | 1,33 |
| Гранити и гранодиорити | 2 | 2,67 |
| Гранитпорфир | 3 | 4,00 |
| Диорит | 3 | 4,00 |
| Рожнац | 5 | 6,66 |
| Финозрне стене (корнит) | 2 | 2,67 |
| Лаки бели камен | 23 | 30,66 |
| Недефинисана стена | 1 | 1,33 |

1. *Пешчари*. Најзаступљенија сировина су пешчари. Израђено је 28 примерака разних врста глачалица, брусева и жрвњева, те чекића и једне тесле од финозрног пешчара. Ове седиментне класичне стене полиминералног састава имају изузетно абразивно својство тако да их људи од праисторије до данас највише користе за брусне алатке. На нашем налазишту заступљени су пешчари са глиновитим и гвожђевитим цементом, жуте, окер, наранџасте, разних нијанси црвене, мрке и сиве боје.
2. *Филити*. Од филита, претежно тамно сиве боје, било је израђено седам алатки, најчешће брусева, али и по нека статична и глачалица за коштана шила.
3. *Микашисти*. То су метаморфне стене изразите шкриљаве текстуре које садрже лискун и кварц као основне састојке. Већи комад микашиста био је искоришћен као радна плоча за израду камених предмета, чија је горња радна површина служила и као статична глачалица.

4. *Гранити и жранодиорити*. Ове врло чврсте стене, због обилног кварца који улази у њихов састав, могле су да се користе за израду брусних алатки. Од њих су на нашем налазишту биле израђене две глачанице.
5. *Гранитијорфири*. То су стене веома сличне гранитима, а истих су физичко-механичких особина. Од њих су били израђени жрвњеви, као и једна велика радна плоча.
6. *Диорити*. Били су коришћени за израду статичних глачаница. Те чврсте и отпорне стене, по физичко-механичким особинама веома сличне гранитима, су на овом налазишту биле заступљене са три примерка.
7. *Рожнаци*. То су силицијске седиментне стене, финозрне и компактне, оквирне тврдоће 7 по Мосу. На нашем налазишту су били заступљени варијетети крем беле и сиве боје. Од њих су били израђени чекићи, секире и длета, њих укупно пет.
8. *Финозрне седиментне и контактнометаморфне стене*, највероватније корнити и метаморфисани алевролити,⁷ на Илића Брду су биле заступљене са само две алатке. Врло је занимљив податак да су ове тврде и једре стене разних нијанси сивозелене боје, које се најчешће појављују на винчанским локалитетима, биле овде тако занемарене.
9. *Лаки бели камен*. Највећи број алатки без абразивних својстава био је израђен од веома лаког и порозног, финозрног камена беле, крем и бледо сиве боје, који не садржи калцијум карбонат. Оквирна тврдоћа камена је 3 до 4 по Мосовој скали, али има и примерака од нешто тврђих партија ове стене. Да би се тачније одредило о којој се врсти стене ради извршена је микроскопска проба по којој је камен одређен као дијатомејска земља.⁸ Свакако је потребан већи број прецизнијих анализа да би се утврдило да ли може сав лаки бели камен да се одреди као дијатомејска земља, или и на налазишту Илића Брдо има примерака израђених од магнезита као у Винчи или пепелских туфова као на Гомолави.⁹ Од лаког белог камена биле су израђене 23 алатке са сечицом на дисталном крају.
10. *Недефинисана стена*. Једна глачаница је била израђена од нераспознатљиве ситнозрне стене окер боје, врло компактне и тврде.

Када је реч о пореклу сировина, највероватније да је материјал за брусне алатке, тј. пешчари, разне врсте магматских и метаморфних стена, узиман из

⁷ *Исцо*, 31.

⁸Анализирао А. Антоновић, Геоинститут, Београд; анализиран је узорак из сонде ILA q 8. Том приликом је утврђено да се стена у целости састоји од крипнокристаласте силиције (SiO₂) и то првенствено калцелона, делом опала и вероватно глиновите материје, уз ретке ситне лиске сорицита, па делом и измењеног биотита. Крушноћа зрна је готово субмикроскопска, без јасних индивидуалних зрна. У препарату су запажене и неправилне овалне контуре које би подсећале на љуштуре микроорганизама неодредиве врсте, са готово аморфном унутрашњошћу. Стена се највероватније састоји од сићушних силицијских скелета микроорганизама таложених у води. Дијагнозом је извршена делимична рекристализација љуштуре, а оне су повезане и испуњене крипнокристаластим калцедоном. Стена је одређена као дијатомејска земља.

⁹ Д. Антоновић, *нав. дело*, 32; М. Babović, Petrografske analize kamenih predmeta iz zbirke Odscka za praistoriju Muzeja grada Beograda, *Predmeti od kosti, roga i kamena*, S. Perišić, Beograd 1984, 168.

оближњих потока или можда из мало удаљеније реке Уб. Сви ти водени токови су богати валуцима погодним за израду поменутих алатки. Поред сировина за брусне алатке, у потоцима су могли да се проналазе и рожначки и облуди финозрних седиментних и контактено метаморфних стена. Рожнаца има доста у дијабаз-ројначкој формацији западне Србије, чији се огранци пружају до области у којој се налази локалитет Илића Брдо. Погодне средине за стварање финозрних седиментних и контактено метаморфних стена постоје у целој Србији. Међутим, једре и компактне партије ових стена, какве су потребне за израду алатки, тешко је наћи у основном лежишту.¹⁰ Водени токови представљају изврсне селекторе у којима само отпорне и чврсте стене могу да се појаве у облику већих валутака. Једина сировина која сигурно није уско локалног порекла је свакако лаки бели камен од кога су биле израђене алатке са сечицом. Лежишта дијатомејске земље, чије је присуство на овом налазишту потврђено микроскопском анализом, налази се у околини Лазаревца, код Барошевца, око 35 km источно од налазишта Илића Брдо. Под претпоставком да сав лаки бели камен није искључиво дијатомејска земља, већ да има и магнезита, као у Винчи, порекло ове сировине опет би требало тражити нешто даље од самог локалитета. Бројна налазишта магнезита налазе се нарочито у централној Србији, а најближа нашем налазишту је рудничка област. Појава лаког белог камена на овом локалитету, а посебно слаба заступљеност финозрних стена (нпр. корнита), које су доминантна сировина на скоро свим винчанским налазиштима, указује на организовано прибављање сировина за израду оруђа.



Истраживања из 1990. године на налазишту Илића Брдо дала су, када је реч о индустрији глачаног камена, материјал који је показао сиромаштво у броју налаза, облицима и избору махом некавалитетних сировина од којих су ти предмети били израђени. Најбројнији камени предмети који су до сада нађени су свакако алатке са абразивним својствима. Оне су заступљене са 42 примерка, што представља чак 65% од укупног броја објеката глачане индустрије. Секире, тесле, длета и чекићи, који по правилу чине већину у каменом материјалу на другим локалитетима (нпр. Винча, Бањица или Жарково),¹¹ овде су прикупљени у врло малом броју. Да их је било више сведоче још само бројни одбици са траговима глачане површине налажени у свим слојевима насеља. Предмети од глачаног камена подједнако су заступљени у сваком слоју, увек у малом броју и равномерно распоређени по целој површини ископа, тако да се, без обзира на бројне глачалице, за сада не може говорити о постојању организованих радионица за израду камених алатки. Међутим, како су сонде А и Б смештене на рубу налазишта, може да се претпостави да је финална обрада алата од камена, а вероватно и од кости, рога или дрвета, била обављана на периферији насе-

¹⁰ Драгана Антоновић, *нав. дело*, 39.

¹¹ *Исти*, 31; Ј. Тодоровић, А. Цермановић, *Бањица - насеље винчанске културе*, Београд 1961, 67-68; М. Гарашанин, Д. Гарашанин, *Неолитско насеље у Жаркову, Старинар*, н.с. III-IV, 1953, 107-126, 121.

ља, што онда оправдава и недостатак тесли и секира квалитетније израде. Што се тиче сировина, на многим млађевинчанским налазиштима лаки бели камен је био доминантна или бар добро заступљена стена, па насеље у Илића Брду по том питању не представља изузетак. Оно што је изузетно и занимљиво на овом налазишту је то што финозрних седиментних и контактено метаморфних стена (корнити, силификовани алевролити итд.) скоро да и нема, а познато је да ова врста камена представља основну сировину за израду оруђа од глачаног камена у винчанској култури. Те стене су, због своје тврдоће и жилавости, тражиле дужу и озбиљнију обраду за разлику од лаког белог камена од кога су се алатке израђивале најчешће окресивањем, уз пригачавање површине уз сечицу. Ово је још једно винчанско насеље које показује, како избором сировина тако и бројем врста алатки и квалитетом њихове израде, да је крајем винчанске културе постојала својеврсна девалвација у производњи оруђа од глачаног камена.

УДК: 903.01 (497.11)“631/634”

OBJECTS OF POLISHED STONE FROM THE SITE OF ILIĆA BRDO

Excavations from 1990 on the site of Ilića Brdo supply, as to the polished stone industry, material which was poor in the number of finds, shapes and the choice of mostly bad quality materials used for manufacture of these objects. Implements are represented by small number of types and specimens. Axes, adzes, chisels and hammers, which by rule make the majority of the stone material on other sites (for instance, Vinča, Banjica and Žarkovo), were collected in a very small quantity. However, it is certain that they had been much more numerous, which is proved by many flakes found in all the layers of the settlement. The most numerous stone artefacts are certainly abrasive implements - whetstones, grindstones, and particularly polishers of all types. They are represented by 42 specimens, which makes even 65% of the total number of objects of polished stone industry. Objects of polished stone are equally present in all the layers, always in small numbers and distributed evenly on the whole surface of excavation so that, regardless of numerous polishers, so far it is not possible to talk about the existence of organized workshops for manufacturing of stone implements. However, since the trenches A and B are located on the periphery of the site, it could be assumed that final treatment of implements of stone, and probably of bones, horn or wood as well, was carried out on the periphery of the settlement, which, in that case, explains the lack of adzes and axes of finer manufacture. As for the raw-material, on many late Vinča localities light white stone, most often magnesite or diatom earth, was the dominant ore, or at least mineral present in considerable quantities, and the settlement on Ilića Brdo is not an exception. This kind of stone was most probably obtained by mining. Numerous deposits of magnesite are situated in central Serbia, and the closest ones lay in the region of Rudnik, whereas the deposits of diatom earth are located near Baroševac, at about 35 km away from our site. What is exceptional and particularly interesting on this site is that fine-grained sedimentary and contact metamorphic rocks (cornittes, silicified alevrolittes etc.) are almost absent, and it is well-known that this type of stone represents the basic raw-material for manufacturing polished stone artifacts in the Vinča culture. These minerals, due to their power of endurance and hardness, required longer and more thorough treatment, in contrast to light white stone which was used most often for chipped-stone manufacturing, with additional polishing of surface by the cutting edge. This is another Vinča settlement which illustrates, both by the choice of raw-materials and the number of types of implements and the quality of their manufacture, that certain devaluation of polished stone industry occurred by the end of the Vinča culture.

Translated by Dubravka Grebenarović

ОВА СВЕСКА ГЛАСНИКА СРПСКОГ АРХЕОЛОШКОГ
ДРУШТВА ШТАМПАНА ЈЕ ЗАХВАЉУЈУЋИ ФИНАНСИЈСКОЈ
ПОМОЋИ МИНИСТАРСТВА КУЛТУРЕ И МИНИСТАРСТВА
НАУКЕ И ТЕХНОЛОГИЈЕ ВЛАДЕ РЕПУБЛИКЕ СРБИЈЕ

