

О типу "источнодалмацијског" ципуса

РАДМИЛА ЗОТОВИЋ, Археолошки институт, Београд

На простору источног дела римске провинције Далмације јавља се један неуобичајен тип надгробног споменика, који је до сада углавном означаван као надгробни споменик типа коцке са пирамидом. Оваквом одређивању типологије споменика допринели су са једне стране ретки и спорадични налази,¹ и са друге, реконструкција овога типа споменика коју је предложио Д. Сергејевски (сл. 1).² Према предложеној реконструкцији споменик је био тро-члан; доњи део – постамент у облику коцке са рељефно израђеним лављим ногама на угловима, средишњи део – коцка са рељефним представама на фронталној и двема бочним странама, и горњи део – у облику пирамиде на чијем се врху као финализиција споменика највероватније налазила пинија. Но, досадашњи налази овога типа споменика ипак упућују на то да је неопходно да се оваква реконструкција ревидира, а анализа типологије, морфологије и тектонике споменика изврши много дубље и свеобухватније.

Овај споменик могао је бити постављен на постамент углавном правоугаоног облика, са профилијацијом или без ње,³ што ни у ком слу-

чају није представљао обавезан и константан део надгробног споменика који је увек практикован. Тако је сасвим могуће сматрати да је коцка са рељефно израђеним лављим ногама на угловима, сама по себи надгробни споменик тј. његов доњи, констатан део, за који је могуће сматрати да је понекад могао бити постављан на постамент, а понекад директно на земљу, што у смислу морфологије и тектонике споменика нема дубљи смисао и значај.

Надгробни споменици у облику коцке могу се убројати у групу надгробних споменика типа ципуса. Надгробни споменици типа ципуса познати су у својим различитим формама,⁴ те ове са простора источног дела провинције Далмације можемо означити у ширем смислу као надгробне споменике типа ципуса у форми коцке. У оквиру овога типа надгробних споменика могу се уочити три основне варијанте, које се формирају према тектоници споменика. Суштински, тектоника ципуса састоји се, без обзира на његове различите форме, из два основна дела: трупа и "дodatка" различитих облика.⁵ Тако се на простору источног дела римске провинције Далмације, узимајући у обзир облик два основна дела ципуса у облику коцке, могу уочити његове следеће варијанте: варијанта I – у облику коцке са правоугаоним додатком са профилисаним заботом и акротеријам (сл. 2А);

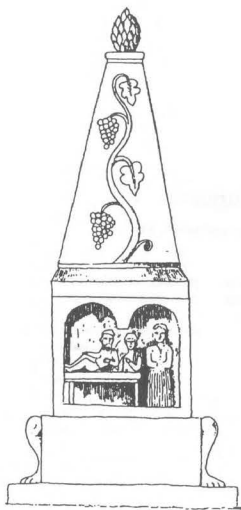
¹ До сада је на простору источног дела провинције Далмације констатована само једна коцка са пирамидом и четири пирамиде.

² D. Sergejevski, *Rimska groblja na Drini. Glasnik Zemaljskog muzeja u Sarajevu (GZM) XLVI*, Sarajevo 1934, sl. 14.

³ Види, Р. Зотовић, *Римски надгробни споменици источног дела провинције Далмације*, Ужиче 1995, 12 (за стеле), и А. Серапановић-Кизмановић, *Споменика једне угледне породице у Колонату код Пријорља, Археолошки вестник 41*, Ljubljana 1990, 229, sl. 2 (за паралелограмне ципусе).

⁴ М. Р. Васић, *Надгробни споменици (стеле и ципуси) у римској провинцији Далмацији од I-IV в. н. с.*, (необјављена докторска дисертација), 243.

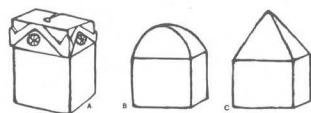
⁵ *Ibid.*, 244.



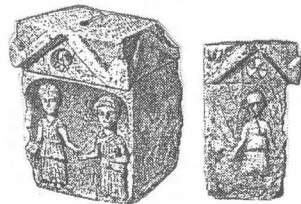
Сл. 1.– Надгробна коцка са пирамидом (реконструкција споменика према Д. Сепрејевском)
Fig. 1.– Grave cube with a pyramid (according D. Sergejevski)

варијанта II – у облику коцке са "стошцем" (пресечене и при врху заоблене купе) (сл. 2B); и варијанта III – у облику коцке са пирамидом (сл. 2C). Све три варијанте су у свом целивитом облику познате са по једним примерком. Варијанта I – са забатним додатком на основу једног примерка из Скелана⁶ (сл. 3, 3а), варијанта II – коцка са стошцем, позната је према једном примерку из Пљеваља⁷, и варијанта III – са пирами-

⁶ K. Patsch, *Arheološko-epigrafska istraživanja rimske provincije Dalmacije*, GZM XIX, Sarajevo 1907, 453, sl. 48 i 49; P. Zotović, *op. cit.*, 129, br. 153.



Сл. 2.– Варијанте источнодалмацијског шипуса: А – Варијанта I; В – варијанта II; С – Варијанта III
Fig. 2.– Variants of eastdalmatian sippus: A – type I; B – type II; C – type III



Сл. 3, 3а.– Надгробна коцка из Скелана
Fig. 3.– Grave cube from Skelana

дом на основу налаза из Карана⁸ (сл. 4, 4а). Сви остали налази односе се на коцке, и до сада се бележи укупно двадесет шест примерака. Налази надгробних коцки су најчешћи у ужичко-пожешком крају (сл. 5, 6, 6а, 7 и 10) и у области Санџака (сл. 8 и 9), док се спорадично јављају и у пределима уз Дрину. На територији провинције Далмације овај тип надгробног споменика нема своје ближе аналогије. Најближе аналогије надгробних коцкама са подручја источног дела провинције Далмације налазе се у Дакији,⁹

⁷ Н. Вулић, *Антички споменици наше земље, Споменик Српске Краљевске Академије (СКА) LXXI*, Београд 1931, 290, бр. 292; P. Zotović, *op. cit.*, 128, бр. 147.

⁸ Н. Вулић, *Антички споменици наше земље, Споменик СКА LXXV*, Београд 1933, 76, бр. 216; *Антички споменици наше земље, Споменик СКА XCIV*, Београд 1941-48, 245, бр. 482; П. Петровић, *Римски камени споменици из Карана*, Ужиче 1986, бр. 20, сл. 23; P. Zotović, *op. cit.*, 125, бр. 128.

⁹ G. Florescu, *1 monumenti funerari romani della "Dacia Superoara", Epitaphis Dacoromana IV*, Bucuresti 1930, 114, sl. 56-59; 135, sl. 75,76.



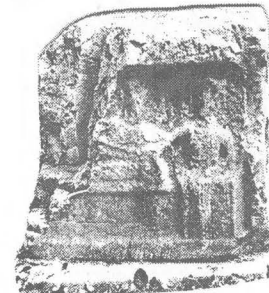
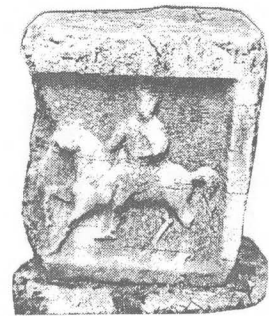
Сл. 4, 4а.– Надгробна коцка са пирамидом из Карана
Fig. 4.– Grave cube with a pyramid from Karana



Сл. 5.– Надгробна коцка, Ужиче
Fig. 5.– Grave cube from Užice

а даље у Речији и Норичу.¹⁰ Шири хронолошки оквир у коме се јављају надгробне коцке на овим просторима јесте од II в. н. е. па на даље. Хроно-

¹⁰ R. Wagner, *Raetia et Noricum, Corpus signorum Imperii Romani, Band 1*, Bonn 1973, 20, T. 7; 59-63, T. 27, 28; 65-66, T. 29; 211, T. 63; 373-374, T. 98, 99; 378, T. 101.

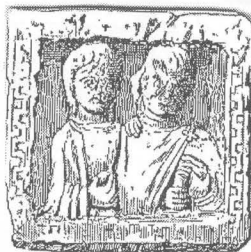


Сл. 6, 6а.– Надгробна коцка из Пожеге
Fig. 6.– Grave cube from Požega

лошка и територијална распрострањеност надгробних коцки на подручју источног дела провинције Далмације говори о томе да је овај тип надгробног споменика специфичан на одређеној територији и да је у свом морфолошком облику нама данас познат са елементима преузетим из римске сепулкралне уметности. На основу до сада констатованих налаза, немогуће је претпоставити која је варијанта овога типа



Сл. 7.— Надгробна коцка из Каленића
Fig. 7.— Grave cube from Kalenić



Сл. 8.— Надгробна коцка из околине Плевља
Fig. 8.— Grave cube from the surrounding of Plevlja

надгробног споменика била омиљенија па тако и чешће заступљена на овим просторима.

Дубља анализа надгробних коцки на овом простору говори да се основни утицај римске сепулкралне уметности састојао у преузимању релефа као сценске религиозно-филозофске концепције загробног живота. У том погледу савим је јасно да се на одређеним подручјима ове територије јављају релефне представе у сценском и композиционом смислу ако не савим идентичне онда готово идентичне онима које се јављају на стелама. Тако се може уочити да су облици релефних поља и сцене у њима



Сл. 9.— Надгробна коцка, Плевља, околина
Fig. 9.— Grave cube from the surrounding of Plevlja



Сл. 10.— Надгробна коцка, Сеча Река
Fig. 10.— Grave cube from Seča Reka

преузете са стела као непосредних узора, специфичних за одређене крајеве у којима се ове јављају.¹¹ Тако се двоструко профилисана полукружна релефна поља са представом покојника или даће налазе у Глумчу и Доњој Добрињи код Пожеге, сцена даће са мушкарцем на клини у Великом Гостиљу и Ужицу, попреча покојника

¹¹ Детаљно, Р. Зотовић, *op. cit.*, 34.

и сцена даће са мушкарцем на клини или тронжним сточићем или слугама поред њега у четвороугаоном нишама у ужичко-пожешком крају и источном Подрињу. Недостатак титулуса на надгробним коцкама такође представља специфичност овога типа надгробних споменика. Евидентно је да се углавном као нов елемент преузет из римске сепулкралне уметности на ципусима уопште јавља титулус, што је у исто време први и основни показатељ дубљег друштвено-економског процеса романизације појединца или друштвене заједнице. Ово се може пратити на типовима ципуса као што су јаподски или либурски,¹² затим ципусима са подручја Аполоније и Дирахја,¹³ па чак и на ципусима са удаљених подручја као што су Херсонес¹⁴ или Шпанија¹⁵. Територијално најближе аналогije јесу ципуси из бокакторског залива и околине Будве.¹⁶ Ови споменици пружају потврду о томе да је у периоду римске доминације дошло до споја старије аутохтоне форме надгробног споменика са новим елементом из римске сепулкралне уметности — титулусом. Но, са друге стране, овакав спој може се одвијати и у другом правцу: форма споменика — релефна представа, са или без натписа. Надгробни споменици Херсонеса показују да је овакав процес ишао у правцу: форма аутохтоног надгробног споменика — форма аутохтоног надгробног споменика + натпис — форма аутохтоног надгробног споменика + релефна представа + натпис, или форма аутохтоног надгробног споменика + релефна представа.¹⁷ Појава нат-

писа или релефне представе са или без натписа не може се пратити у смислу хронолошки јасног континуитета, престанак јављања једног облика и појаве јављања другог, али је важно уочити да су се натпис и релеф могли јављати према интересовању и степену романизације појединца или друштвене групе. Такође је од изузетне важности чињеница да овај тип надгробног споменика пружа потврду да је надгробни споменик старије аутохтоне традиције могао бити анепиграфски, односно да је управо следећи аутохтоно традицију остао и у време римске доминације као такав.¹⁸ Тако се надгробни споменици типа коцке са подручја источног дела провинције Далмације могу одредити као двочлани анепиграфски фунерарни облик са релефним представама као новим преузетом из римске сепулкралне уметности. Са друге стране, тешко је предпоставити да у време римске доминације још увек није, бар при урбаним центрима, постојао значавањем идентитета покојника, што је између осталог у римској фунерарној пракси био основни смисао титулуса. С тога би бар на први поглед било реално претпоставити да је процес романизације током касног II и нарочито током III века био довољно одмакао, те да је у том смислу означавање лич-

¹⁷ Надгробни споменици Боспора су до сада најдетаљније обрађени у смислу типологије, развојних фаза, и етичко-социјалне структуре становништва које их је практиковао. За надгробне споменике из Босе Которске и околине Будве слично је урадио D. Rendić-Miočević, *op. cit.*, и дао упоредне аналогije споменика типа ципуса, при чему се назив "илирски" не односи на етички појам већ културно-историјски, географски и хронолошки. На жалост, докторска дисертација Н. Б. Молева није доступна, па се стого могу користити краће студије и чланци у часописима. Види ипр., Ј. Г. Колесникова, Кому принадежали антропоморфне надгробја Херсонеса?, *Советская археология* 3, Москва 1973; значење и место антропоморфних надгробја у некрополе Херсонеса, *Советская археология* 2, Москва 1977.

¹⁸ Ово је важно јер је чешће мишљење да ципуси без натписа нису били анепиграфски, већ да су могли имати текст написан бојом која је током времена истрпана. Види, D. Rendić-Miočević, *op. cit.*, 296, нап. 31; и Н. S. Robinson, A Sanctuary and Cemetery in Western Corinth, *Hesperia, Journal of the American School of Classical Studies at Athens* XXXVIII, Athens 1969, T.9, br. 53, 56, 57, 70. Налаз из Јабучја код Валвева навео је на закључак да надгробне коцке и нису биле анепиграфски надгробни споменици, већ део епиграфског надгробног споменика односно целине која се састојала од паралелограмног ципуса великих димензија, коцке која се постављала на њега и акротеријом "површија", види, А. Јовановић, Налази из римског периода у Валевском крају, *Истраживања II*, Валвево 1985, 62-63.

¹² D. Sergejevski, *Japodske urne*, *GZM* IV/V, 1949-1950, 45 и даље; М. Суић, *Liburnski nadgrobni spomenik "liburnski cipus"*, *Uspostava Istarskog arheološkog društva* LIII, Zagreb 1950-1951, 59 и даље.

¹³ V. Toçi, *Donées sur l'onomastique illyrienne a Dyrrhachium et dans d'autres centres de l'Albanie*, *Studia Illyrica a Dyrrhachium a la lumiere des nouveaux témoignages archéologiques*, *Studia Albanica* IX/1, Tirana 1972, 77 и даље, fig. 12-13.

¹⁴ Н. В. Молева, *Антропоморфне памятники Боспора*, Автореферат дисертацији на соискание ученой степени кандидата исторических наук, Ленинград 1966.

¹⁵ A. Beltran, *El plano arqueológico de Cartagena*, *Archivo espanol de arqueologia* XXV, 47 и даље, сл. 7.

¹⁶ Ј. Ј. Маринковић, *Купаста сјапна из Босе Которске и околине Будве*, *Годишник Поморског музеја у Котору* XVII, Котор 1969, 167 и даље, br. 1-15; D. Rendić-Miočević, *O jednom tipu "ilirski" nadgrobnoг spomenika*, *Godišnjak Centra za balkanološka istraživanja* XIII, Sarajevo 1976, 285 и даље, T II, 1, II, 2 i III, 1.

ног идентитета покојника путем натписа морало постојати, као што је то евидентно и на осталим типовима шипуса. Надгробне коцке су свакако биле коришћене као гробна обележја спалених покојника. Налаз урне из Коловрата на којој је било плитко урезано име покојника¹⁹ може навести на претпоставку да је слично било практиковано и у случају сахрањивања под надгробним коцкама.

Уочљиво је на свим примерцима овога типа надгробног споменика, које је било могуће видети, постојање кружног отвора који је по дужини тј. вертикали пролазио кроз коцку (сл. 5а). Овај кружни отвор видљив је и на додатку "са забатом" надгробних коцки варијанте I (сл. 3). Може се претпоставити да је овај отвор служио за либацију, односно изливање течне жртве на гроб покојника (сл. 5, 7).

Територијална распрострањеност овога типа надгробног споменика као специфичног облика на одређеној територији упућује на потребу разматрања етничке компоненте носиоца овога типа надгробног споменика. Евидентно је да се и остале форме овога типа шипуса јављају на специфичним тј. одређеним територијама и да је према томе постојао покушај одређивања етничке компоненте носиоца одређених форми надгробног споменика типа шипуса. Ово је у одређеним случајевима, као јаподског или либуриског шипуса, лако одредити, док је у извесним, као бококорским или дирахидским или апонијским шипусима, овакав покушај сведен на покушај анализе односа варварин – римски грађанин, што је опет у односу на састав становништва могло значити однос грчког или илирског живља према Римљанима у првој инстанци, односно римског грађанина у другој.²⁰ Такав однос, према већинском саставу становништва, своди се на релацију Грк – не Грк (варварин) или римски грађанин – неграђанин (civis – peregrinus).²¹ У том смислу проблематика

безана за нашу територију је доста компликована. Она се у крајњој инстанци може свести на однос римски грађанин – неграђанин, чиме се у исто време своди и на проблематику социјално-економских односа носиоца надгробних шипуса у форми коцке. Може се тврдити да је овај тип надгробног споменика у социјалном смислу одговарао средњем друштвеном слоју, а у етничком групи хетерогеног етничког састава. Социјални аспект носиоца овога типа надгробних споменика лакше је разграничити. Релефне представе упућују на јасно задржавање старијих културолошких традиција домаћег становништва с једне, и покушаје прихватања нових вредности са друге стране. Они се подједнако одражавају у елементима "модних" детаља, и продужавају чак до у период касног III века.²² Тако се на извесном броју надгробних коцки може пратити покушај да се у женској моли следи римски тренд,²³ док на извесним видимо локалне модне манире, који се појављују у зависности од одређеног подручја.²⁴ Презимање релјефа са стела као непосредних узора на задржану старију аутохтону форму надгробног споменика говори такође у прилог претпостави да се ради о средњем друштвеном слоју који је тежио да достигне друштвено напреднији слој римских грађана, било да се ради о римском или романизованом домаћем становништву. У социјалном смислу ову групу становништва могли су сачињавати друштвени слојеви без римског грађанског права, они који су га стекли преко *Constitutio Antoniana*, а без дубље уплива процеса романизације, ослобођеника, нижих економских слојева друштва – занатлија, и прелазних друштвених група од руралног ка урбаном становништву. Етничка компонента праћена преко елемената на релефним представама говори о извесним елементима из грчког, келтског и илирског културног круга. Женска ношња је основни показатељ овога,²⁵ али се исто може допунити и другим ар-

хеолошким налазима као потврдама о присуству поред илирског и келтског, и грчког становништва или утицаја на овим просторима.²⁶

Пратити територијално-етничку компоненту наспрам тектонике или морфологије споменика у овом случају је врло компликовано. Споменици се на овом простору јављају од половине II в. н. е., односно од времена почетка осмишљеније "романизације" на овом простору. У етничком смислу то је време у коме се више не могу јасно пратити постојања одређених племена тј. њиховог укључивања у романизацију, већ одређени остаци родовског друштва старијих племенских заједница,²⁷ задржавање традиција старијег гвозденог доба,²⁸ и утицаја римских културних елемената у готово свим областима живота. Ситуација се у том смислу компликује што се у периоду римске доминације могу уочити елементи домородачке културне традиције за које се зна да су аналогни појавима у одређеним територијално-етничким целинама провинције Далмације у периоду пред или за време римске доминације. Аналогije у том смислу нарочито се уочавају за област између Крке и Петине, око Рипера и за приобални појас средњег јадранског приморја. Оне се уочавају у формама сахрањивања,²⁹ извесним облицима археолошког,³⁰ као и епиграфског материјала.³¹ Промене у етничком саставу становништва констатоване су за период средине II в. п. н. е. када је евидентно поред до-

рочачких културних елемената присуство келтских, као и утицај хеленистичких културних елемената.³² Још увек је непознато шта се у етничком смислу за подручје источног дела провинције Далмације за период римске доминације може сматрати "домородачким" и у којој мери је то домородачко, а у којој досељено становништво, и на крају у којој мери је то нова друштвена заједница различитих етничких елемената. Исти културни елементи уочљиви су и на надгробним коцкама. Узимајући у обзир њихову тектонику такође се не може рећи да ли су и у коликој мери ако јесу, настали деловањем досељених друштвених заједница на постојећу староседелачку у периоду римске доминације, или су оне већ у периоду пред римску доминацију настале под утицајем спајања, прожимања и стапања различитих културолошких елемената домородачког становништва, домаћег и досељеног. Ово је у толико теже што се још увек не зна прама слика измене састава становништва, промене и процеса који су при томе настали. Јасно је да се надгробне коцке јављају на оној територији која је за период старијег гвозденог доба одговарала насеобинама Аутаријата.³³ Период од краја V в. п. н. е. исувише је дуг да би се могло тврдити да су касније племенске групације наставиле традицију Аутаријата, али се на основу различитог архе-

¹⁹ А. Јовановић, *op. cit.*, 85-86; Ђ. Бошковић-И. Здравковић-М. Гарашанин-Ј. Ковачевић, Споменици културе у овчарско-кабларској клисури и њеној најближој околини, *Стејковић-С. Марковић, Inventaria Archaeologica*, fasc. 15, Београд 1972 – за камене урне из приобалног дела римске провинције Далмације, *Materijali IV*, 23-24; Р. Крнџић, *Das mittel-dalmatische Namengebiet*, *ZA* XII/2, Скопје 1962, ова имена убрја у средњедальмашијско именоване подручје – тј. југоисточну област провинције Далмације.

²⁰ А. Јовановић-Кузмановић, *Vorrömische Elemente in der Kultur des Municipium S... im Dorle Komini, ZA* XXX, Скопје 1980, 229-230, за елементе јаподске културе.

²¹ Епиграфски материјал нарочито сродан и идентичан делатском: А. Цермановић-Кузмановић, *Rezultati novih arheoloških istraživanja u jugoistočnom delu rimske provincije Dalmacije, Materijali IV*, 23-24; Р. Крнџић, *Das mittel-dalmatische Namengebiet*, *ZA* XII/2, Скопје 1962, ова имена убрја у средњедальмашијско именоване подручје – тј. југоисточну област провинције Далмације.

²² М. Зотовић, *Problemi mlajjeg гвозденог доба u zapadnoj Srbiji u svetlu otkrića u Krajevnicima kod Priboja, Godišnjak XXV*, knj. 23, Сарајево 1987, 51-61.

²³ М. П. Басић, *op. cit.*, 244.

²⁴ А. Цермановић-Кузмановић, *Die Römische-Illirischen Skulpturen aus Komini, Antike Welt* 2, 1973, *Vorrömische Elemente in der Kultur des Municipium S... im Dorf Komini, Ziva antika (ZA)* XXX, Скопје 1980, 227-232, о различитим утицајима на овом простору; V. Radinsky, *Levstaj u iskopinama u Domoviji kod Srebrenice u godinama 1892-1893, GZM* VI, Сарајево 1894, о присуству Грка на овим просторима и о постојању колонија Грка досељеника.

²⁵ М. Гарашанин, *Историја Црне Горе I*, Титоград 1967, 145-146, 147-148.

²⁶ Доста различитих елемената указује на задржавање традиције гвозденог доба. У сахрањивању: Радоница и Бранковина код Рогатине (укопавања умрлих у праисторијској тумуле), А. Јуришић, *Заштитна ископавања у Радоници, Саопштења IV*, Београд 1961, 177; А. Јовановић, *Римске некрополе на територији Југославије*, Београд 1984, 65; М. Косовић, *Kultura, etnički i hronološki problemi ilirskih nekropola u Podluzju*, *Tuzla* 1976, 20; Некропола Комини I и керамички материјал из гробова, А. Јовановић, *op. cit.*, 66-67, 85-86; А. Цермановић-Кузмановић, *Rezultati arheoloških istraživanja na području municipijuma S, kod Pjevalja – selo Komini, Materijali IV*, Herceg-Novi 1966, 78.

¹⁹ А. Цермановић-Кузмановић, *op. cit.*, 229. Овај налаз се односи на гробну целину типа *area laesera cineta* и у њему није било налаз надгробне коцке, али исти може послужити за претпоставку да се слично могло практиковати и по питању надгробних коцки.

²⁰ Овај однос је за бока-корске шипусе према нашем мишљењу уочио D. Rendić-Miočević, *op. cit.*, 301-302. Слично и за шипусе са подручја Боспора, Н. В. Молева, *op. cit.*, 13-14.

²¹ D. Rendić-Miočević, *op. cit.*, 302. За шире аналогije Л. Г. Колесникова, *op. cit.*

²² Р. Зотовић, *op. cit.*, 63-64; Римски надгробни и votivни споменици из епиграфске збирке Народног музеја у Ужичу, *Ужички зборник* 18, Ужиче 1989, 167-168.

²³ Р. Зотовић, *Римски надгробни споменици*, 64.

²⁴ *Ibid.*, 63-64.

²⁵ I. Cremošnjik, *Nošnja na rimskim spomenicima u Bosni i Hercegovini, GZM* XVIII, Сарајево 1963, 111 и даље, да је женска ношња у многим елементима пореклом од пракултуре Иллра и да је аутохтона ношња илирских племена на којој је ипак уочљив утицај келтске културе.

лошког материјала може уочити доста дуго задржавање одлика материјалне културе старијег гвозденог доба.³⁴

Највероватније да варијанта II – коцка са стоштем, показује задржавање традиција старијег гвозденолошког периода. Ово се односи на задржавање реминесценције сахрањивања под тумулима што се попражава формом стошца.³⁵ Тип шипуса са додатком у облику стошца је најчешћи и најраспрострањенији у медитеранском појасу.³⁶ Најближе аналогije налазе се у бокототроско-булванском подручју.³⁷ Друга варијанта, са "забатним" додатком упућује на друго подручје утицаја. Овој варијанти коцке аналогije се могу наћи у каменним сандуцима за пепео из западног, приобалног дела провинције Далмације и из унутрашњости, са Ливанског, Гламочког и Дуванског поља. Надгробне коцке са подручја источног дела провинције Далмације разликују се од каменних сандука за пепео по томе што су ове последње служиле као реперијент за урну са пепелом. У другом смислу оне показују сличност по томе што су и једне и друге имале за непосредне узорце стеле са којих су преузимали стилско-иконографске елементе. На касетама за пепео јавља се преузимање забата са акротеријама, који се понекад смешта на прочеље двосливног крова, а понекад чак и на фронталну страну саме касете, што доводи до визуелног плеоназма у појави дуплираног забата. Такву појаву стеле са дуплираним забатом налазимо и на тлу источног дела римске Далмације, у Пљевљима,³⁸ на типу стела са натписним пољем и забатом, које опет, имају аналогije у стелама приобалног дела Далмације.³⁹ Примера за појаву оваквог плеоназма на

³⁴ Види још и за налазе из Рогатице, F. Flala, *Römische Brandgräber bei Rogatica, Wissenschaftliche Mitteilungen aus Bosnien und Herzegowina (WMBH) V*, Sarajevo 1897, T. LXVIII, 3, 5, 8, 9 – IV v. n. e.

³⁵ М. Р. Васић, *op. cit.*, 262, да се ова форма развила од унутрашње камене архитектуре гроба.

³⁶ Види, D. Rendić-Miočević, *op. cit.*, T. I, II, 1, II, 2 i III.

³⁷ *Ibid.*, II, 2a, Витуса, околина Трста.

³⁸ *CIL*, III 8307, R. Patsch, *Archaeologische-epigraphische Untersuchungen zur Geschichte der Römischen Provinz Dalmatien, WMBH IV*, Wien 1896, 283, n. 24; Н. Вулић, *Антички споменици из наше земље, Споменик XCVIII*, Београд, 1941-48, 138, n. 304.

³⁹ Детаљно о каменним касетама и сандуцима за пепео, А. Јовановић, *op. cit.*, 88-97.

тлу источног дела Далмације нема, па се може претпоставити да је оваква слика прешла на подручје источне римске Далмације утицајима из њеног приобалног дела или њеног непосредног залеђа. Тако се може претпоставити и да је појава "забатног" додатка на надгробним коцкама источног дела провинције Далмације настала под утицајем из приобалне Далмације и њеног залеђа.⁴⁰

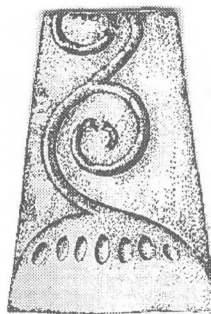
Варијанта III – надгробна коцка са пирамидом, јавља се у целини само једним примерком, али су на тлу источног дела римске Далмације констатовани налази још четири пирамиде (сл. 11 и 12).⁴¹ Најближе аналогije овој варијанти надгробних коцки налазимо у Дакији, где су одређене као делови надгробних споменика – ара-осуарија у хронолошком распону од друге половине II в. и прве половине III века.⁴² Посматрајући пирамиду самостално, може се констатовати да јој се аналогije могу наћи широм Царства, а да јој је изходно подручје италиско тле.⁴³ Оне су овде коришћене и као украсни делови гробних целина. Њихово ширење по тлу Царства ишло је различитим путевима. Н. Даисовићу претпоставља да су оне на простору Дакије стигле посредно из Аквилеје преко Норика и Паноније. За подручје источног дела Далмације изгледа да се могу прихватити путеви продора, што преко Дакије, што преко Паноније. Путеви продирања преко Паноније могу се одредити условно, на основу општих путева утицаја који су постојали на овој територији и за друге облике археолошког материјала. С обзиром на хронолошки распон појава пирамиде у Дакији и источној Далмацији с једне стране, и са друге, на насељавање одређених делова Дакије и источне Далмације илирским племеном – рударима, Пирустима, то се може претпоставити да су на ово подручје пирамиде

⁴⁰ Детаљно, Р. Зотовић, *op. cit.*, 33-34.

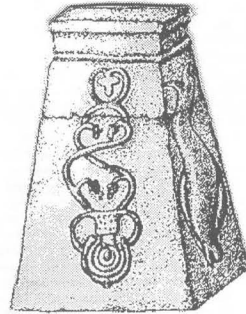
⁴¹ Н. Вулић, *op. cit.*, 119; М. Зотовић, *Антички споменици и предмети са локалитета Коловарат код Пријепела, Рашка баштина I*, Краљево 1975, 182, бр. 27; К. Раџ, *Археолошко-епиграфска истраживања рожјести римске провинције Далмације, GZM XIX*, 1907, 456, бр. 53, сл. 61.

⁴² Н. Даисовићу, *Coroamentele în forma de trunchi pe teritoriul provinciei Dacia, Apulum VII*, Bucuresti 1968, 333-351.

⁴³ Аналогije за појаву пирамиде на подручју римског Царства толико су бројне да нема потребе наводити их. Јављају се на подручјима Норика, Реције, Паноније, Дакије и северне Италије.



Сл. 11.– Пирамида из Пријепела
Fig. 11.– Pyramid from Prijepele



Сл. 12.– Пирамида из Рутоса
Fig. 12.– Pyramid from Rutoša

и пренете из Дакије управо посредством Пируста.⁴⁴

Немогуће је утврдити хронолошки механизам појаве све три варијанте споменика, управо с тога што се јављају са по једним примерком. Споменик варијанте коцке са пирамидом датован је у IV век, што не значи да не може бити ранија. Налази пирамиде показују да се овакав надгробни споменик практиковао и у III веку. Споменици преостале две варијанте датовани су у крај II века (варијанта I) и у III век (варијанта II), и такође не одређују време појаве надгробних коцки са стоштем или акротеричним додатком. Може се претпоставити да је појава споменика варијанте I и II ранија у односу на споменике варијанте III, јер ови последњи настају у споју са римском сакралном формом, док споменици претходне две варијанте настају под утицајем продужавања старијих културолошких традиција домородног становништва. Могуће је да је бар у смислу праћена традиција, односно реминесценције тумула, најстарија варијанта II – коцка са стоштем, док споменици варијанте I настају под ка-

снијим утицајима из приобалне римске Далмације.

Заједнички део код свих варијанти јесте коцка која представља у смислу датовања елементат код кога се, на основу карактеристика релефних представа, може утврдити да се шипуси типа надгробних коцки јављају на тлу источног дела провинције Далмације од половине II до половине IV века. Релефне представе на њима односе се на тематику посмртне даје, која изуму ли се представе класичног римског репертоара – мушкарац на клини, жена седи поред њега, а које се обично односе на ранији период, друге половине II века – добија на овим просторима посебан вид посмртне даје – тзв. дионисијске гоње.⁴⁵ Овај елемент који упућује на необичну повезаност загробног култа са хтонским и у исто време живим светом, говори о везаности за сопствене интерпретације филозофско-сценског концепта загробног живота, и њихово стапање са римским религиозно-филозофским концептом. Сама форма коцке не даје веће могућности за истраживање појаве и генеологије шипуса овога типа. Узимајући у обзир да је надгробни споменик увек представљао или био zamiшљен као кућа односно стан покојника,

⁴⁴ Постоји такође мишљење да су пирамиде у источни део провинције Далмације стигле из Аквилеје, а да су одатле посредством илирског племена, рудара Пируста прешле и на тло Дакије. Види, М. Р. Васић, *op. cit.*, 11.

⁴⁵ *Ibid.*

то се може претпоставити и у случају надгробних коцки. Посматрајући саму форму коцке и упоређујући је са додацима типа "стошца" или "забатним" додатком, може се судити да је комплетна форма надгробног споменика настала као производ угладања, тј. имитирања различитих гробних и надгробних форми. Будући да је додаток типа стошца одређен као подражавање форме тумула, а "забатни" додаток као последица преузимања слике са pročehа сандука и касета за пепео из приобалне Далмације или њеног непосредног залећа, то остаје форма саме коцке као заједничког дела за све варијанте. Она се у том смислу такође може везати за имитирање гробне форме, тј. четвороугаоног облика гробне јаме. Оваква претпоставка може се заснивати на опште прихваћеној чињеници да је гроб тј. гробна јама стан односно место пребивања покојника, одакле је потекло "пресликавање" истог на надгробни споменик, који је врло често имао такве облике којима се не може наћи одговарајући израз.⁴⁶ На подручју источног дела провинције Далмације јављају се у периоду римске доминације гробови са једноставним правоугаоним или етажним гробним јамама, у Коминима, Сасама и Рогатици.⁴⁷ Није могуће претпоставити хронолошки континуитет ових гробних облика из предримског периода на овим просторима, као и за надгробне коцке, нити је могуће довести у међусобну везу генеалогичке ова два морфолошка облика, али је такође интересантно уочити да се као могући носници у оба случаја претпостављају друштвене групе хетерогеног етничког састава. Могуће је, у ширем контексту без утврђивања поузданог генеолошког механизма, да су коцке настале преузимањем унутрашње гробне форме као узора за спољашњу надгробну форму, и по тоном "калемљењем" различитих додатака на њу. Тиме се ципуси типа надгробне коцке могу одредити као надгробни споменици које је до-

мордачко становништво створило под утицајем старијих аутохтоних традиција и њиховим прожимањем са различитим утицајима досељеног становништва, нероманизованог и романизованог.⁴⁸ Овај тип ципуса може се убројати у групу ципуса медитеранског ареала који су се јављали у својим различитим формама на различитим географским подручјима. Тако се они у ширем смислу могу убројати у групу ципуса који се јављају на широком територијалном подручју, од Шпаније до Херсонеса. У ужем смислу могу се одржити у групу тзв. "Јужно-илирских", односно "Јадранско-илирских" ципуса,⁴⁹ који се јављају на територији јадранске обале и Аполоније и Дирахија. Они се у том смислу могу приписати овој групи само по територијално-културолошкој сродности, док се појам "илирског" не може третирати као прецизан показатељ етничког елемента.⁵⁰

Тип "источнодалмацијског" ципуса представља надгробни споменик ове групе познат у свом хронолошки најкаснијем морфолошком облику и развоју. У територијалном смислу ово је група споменика која се у односу на остале типове ципуса јавља најдубље у унутрашности, и чија се појава у овој области још увек не може прецизно објаснити продором из јужних, приморских крајева или настајањем на овој територији. У сваком случају "источнодалмацијски" ципус представља тип надгробног споменика који је у својој првобитној форми настао као аутохтони надгробни споменик по угледу или развојем од ранијих аутохтоних начина сахрањивања, да би у периоду римске доминације на овом простору добио свој коначни морфолошки облик спајањем различитих утицаја из грчке, келтске, илирске и римске сепулкралне уметности.

УДК 904:726.825*652*(497.1)

Under the name "East-Dalmatian" cippus, we consider a specific type of grave monument which has been recorded up to now in the east of the Roman province Dalmatia, in the Drina valley from Skelani and Bajina Bašta on the north to Foča on the south, in the Lim valley around Prijepolje and in Plevlje and its surroundings. The type of grave monument can be determined as a two-piece, non-epigraphic funerary form with relief representations, as a novelty taken from Roman sepulchral art. The East-Dalmatian cippus type is included in a wider sense in the group of Mediterranean cippi which appear from Spain to Herosnesos. In a narrower sense it belongs to the group of so-called "South Illyrian" or "Adriatic-Illyrian" cippi which are known on the south Adriatic territory of Apollonia and Durrachion. The attribute "Illyrian" has no ethnic significance because this type of cippus can be ascribed to a heterogeneous ethnic population. From a social point of view they belonged to the middle class whose aim was to approach higher social spheres through emulation, but at the same time, remained bound to the ancient cultural tradition.

The East-Dalmatian cippus represents a type of grave monument which in its original form developed from autochthonous grave monument, connected to earlier autochthonous forms of burial. In the period of Roman domination it received its final morphological shape due to the combination of various influences from Greek, Celtic, Illyrian and Roman sepulchral art and Illyrian cultural aspects.

Twenty nine monuments of this type are recorded up to now, of which 26 are found alone and three with various additions. According to the form of the addition, we distinguish three variants of this cippus type. Variant I has a cube form with rectangular additions, a profiled pediment and acroteria. It developed under the influence of coastal Dalmatia and its immediate hinterland, by imitating an ash casket. Variant II is formed by the combination of the addition in the form of a cone with a cube which imitates the ancient tradition of burial beneath mounds. Variant III has an addition of a pyramid form after the models in Roman sepulchral art. Pyramids arrived into this region from two directions: Pannonia and Dacia. It is possible that the tribe of Illyrian miners Pirasti transferred this form from Dacia. The cube form developed possibly by transferring the shape of a rectangular grave pit to a grave monument. The closest analogies to grave cubes are to be found in the region of Boka Kotorska and Budva, then around Apollonia and Durrachion. Further analogies are recorded in Germany, around Regensburg and Augsburg.

The relief representations on the grave cubes are a novelty which was taken from Roman sepulchral art. A comparative analysis of grave monuments of stela and cube type shows that relief representations as well as the form of the relief fields which appear on the cubes had stelas as their immediate model. Relief repre-

sentations on the grave cubes appear on three fields – the frontal and the two side ones. On the frontal field the funeral feast is always represented, either with the deceased on the bed or with the deceased in the company of his relatives. The iconographic representation of the deceased corresponded probably to a "scenic" representation of his personality which, in a wider sense, replaced a text representation of the deceased, i.e. titulus. A particular characteristic of this cippus type is that they are non-epigraphic which can be understood as the continuation of the ancient tradition of an indigenous population. The retaining of the indigenous tradition is visible also in the representations of the costume and jewellery details on the relief, mostly in the case of women and to a lesser extent of men. The grave monuments of the cube type served to mark graves with cremations, and a round opening along their length served for libations. Chronologically this cippus type appears from the second half of the 2nd to the middle of the 4th century, but how the variants appeared, is not, because of a restricted number of monuments, determined precisely.

The appearance of this cippus type deep in the hinterland in relation to other cippus types, and in particular those from the surrounding Budva, Apollonia and Durrachion, can not be explained at the moment either by a penetration from the south coastal area or by creation on the territory. Chronologically they represent the latest morphological shape of cippus of the "South-Illyrian" or "Adriatic-Illyrian" cippus group. On the basis of the tectonic of grave monuments of the cube types with various additions one can not say whether they were formed and to what degree through the effect of immigrant groups on the natives during the period of Roman domination, or whether they were formed in the period before the arrival of the Romans, through joining, permeating and assimilating various elements of indigenous culture, immigrant and native. Grave cubes appear on the territory which corresponds to the territory of the tribe Autariatae in the Early Iron Age. The time interval is too long to suppose that these later groups were connected with the Autariatan tradition. However, on the basis of various archaeological material, it is possible to notice a prolonged retention of some characteristics of the material culture from the Early Iron Age. The epigraphic evidence shows also that the repertory of names of this area is close to Dalmatian, which is included in the so-called middle Dalmatian name region. All these elements have to be taken into consideration in future research work in this region. The question which needs an answer is the chronological and ethnical determination of the genesis of the cippus type grave monuments of the cube form with various additions.

Translated by
Ana VASIĆ

⁴⁶ J. M. C. Toynbee, *Death and Burial in the Roman World*, London 1971, 255, за четворасте касете за пепео на пример.

⁴⁷ А. Јовановић, *op. cit.*, 100-110. Интересантно је уочити да се ова форма гробних јама јавља и у Алулму у Дахији где се јављају и надгробне коцке, и да се сматра да су пренете посредством досељеног становништва Пируста и Дарданациа.

⁴⁸ М. Р. Васић, *op. cit.*, 262-263.

⁴⁹ D. Rendić-Miočević, *op. cit.*, 301, 303.

⁵⁰ Што такође није ни за остале типове ципуса ове групе, види, D. Rendić-Miočević, *op. cit.*, 303.