

Arheološki institut

ARHEOLOGIJA U SRBIJI
projekti Arheološkog instituta u 2014. godini

Urednici

Ivan Bugarski
Nadežda Gavrilović Vitas
Vojislav Filipović

Beograd 2017

Izdavač

Arheološki institut
Beograd, Kneza Mihaila 35/IV
11000 Beograd, Srbija
e-mail: institut@ai.ac.rs
www.ai.ac.rs
Tel. +381 11 2637191

Za izdavača

Miomir Korać

Urednici

Ivan Bugarski
Nadežda Gavrilović Vitas
Vojislav Filipović

Priprema

Arheološki institut

Elektronsko izdanje

ISBN 978-86-6439-010-1

SADRŽAJ

Redakcija, Uvod	5
Slaviša Perić, Olga Bajčev, Ivana Stojanović, Đurđa Obradović, Istraživanje kasnoneolitskih kuća na nalazištu Slatina – Turska česma u Drenovcu: preliminarni rezultati iskopavanja u 2014. godini	15
Dragana Antonović, Praistorijsko rudarstvo na Malom šturcu: Istraživanje 2014. godine	23
Slaviša Perić, Olga Bajčev, Đurđa Obradović, Ivana Stojanović, Preliminarni rezultati zaštitnih arheoloških iskopavanja na nalazištu Lalinci kod Ljiga	30
Aleksandar Bulatović, Arthur H. Bankoff, Wayne G. Powell, Rada Gligorić, Radivoje Arsić, Vojislav Filipović, Andrea H. Mason, Rezultati arheoloških istraživanja praistorijskih objekata na lokalitetu Trojanov grad	38
Aleksandar Bulatović, Ognjen Mladenović, Zaštitna iskopavanja lokaliteta Gornjo polje u Crnoklištu kod Pirota, autoput E80 – rezultati istraživanja naselja iz gvozdenog doba	45
Ognjen Mladenović, Bojan Popović, Vojislav Filipović, Zaštitna arheološka istraživanja na lokalitetu Rosulja u Suševlju kod Vladičinog Hana	55
Aleksandar Kapuran, Sinjac Polje – Belavina, zaštitna istraživanja nekropole 2014. godine i nova saznanja o starijem gvozdenom dobu Ponišavlja	61
Ivan Vranić, Arheološka istraživanja lokaliteta Kale u Krševici 2014. godine	68
Saša Redžić, Mladen Jovičić, Ilija Danković, Arheološka istraživanja na lokalitetu Rit (Viminacijum) u 2014. godini	77
Saša Redžić, Bebina Milovanović, Ilija Danković, Zaštitna arheološka iskopavanja na lokalitetu Više grobalja (Viminacijum) 2014. godine	87
Snežana Nikolić, Ljubomir Jevtović, Goran Stojić, Arheološka istraživanja prostora viminacijumskog amfiteatra u 2014. godini	93

Nadežda Gavrilović Vitas, Bojan Popović, Arheološka istraživanja na lokalitetu Zadružni dom u Skelanima (<i>Municipium Malvesatium</i>) tokom 2014. godine	99
Sofija Petković, Gordana Janjić, Sanja Stojanović, Vrelo – Šarkamen, arheološka istraživanja, prezentacija i promocija 2014. godine	107
Sofija Petković, Bojana Ilijić, Milica Mitić, Marija Jović, Dragica Bizjak, Nekropola Slog – Timacum Minus, zaštitna iskopavanja 2014. godine	113
Sofija Petković, Milica Mitić, Marija Jović, Begov most – Staničenje, zaštitna arheološka iskopavanja u 2014. godini na trasi autoputa E 80, Koridor 10 – istočni krak	121
Vujadin Ivanišević, Bernard Bavant, Ivan Bugarski, Caričin grad – arheološka istraživanja u 2014. godini	127
Marko Popović, Stefan Pop-Lazić, Vesna Bikić, Arheološka istraživanja Beogradske tvrđave u 2014. godini	135
Vojislav Filipović, Miloš Stamenković, Beleška o arheološkom nadzoru na autoputu E-75 u 2014. godini	144
Angelina Raičković Savić, Ana Bogdanović, Keramika iz bunara sa prostora viminacijumskog amfiteatra – rezultati obrade materijala iz 2014. godine	148
Dragana Rogić, Konzervatorsko-restauratorski radovi na fragmentima zidnih slika sa arheološkog lokaliteta Amfiteatar u Viminacijumu	153
Emilija Nikolić, Zaštita i prezentacija Viminacijuma tokom 2014. godine	158
Nataša Miladinović-Radmilović, Prilog metodologiji uvrđivanja polne pripadnosti skeleta na osnovu morfoloških karakteristika pubičnog dela karlične kosti	168
Milica Tapavički-Ilić, Jelena Anđelković Grašar, Drugi međunarodni simpozijum na Viminacijumu: “The Impact of Dialogue with Visitors on – AOAM Management”, 29. septembar – 3. oktobar 2014. godine	176
Selena Vitezović, Deseti skup Radne grupe za obrađenu kost (10th Meeting of the Worked bone research group of the International Council for Zooarchaeology), Beograd, 25-30. avg. 2014.	181

Uvod

Na sednicama Naučnog veća Arheološkog instituta u 2015. i 2016. godini doneto je nekoliko odluka o budućim zbornicima serije Arheologija u Srbiji, čija se sveska za 2014. godinu nalazi pred čitaocima. Najpre, došlo je do promene uredništva, tako da će taj posao u narednom periodu umesto Dragane Antonović, Snežane Golubović i Vesne Bikić obavljati potpisnici ovog izdanja. Saradnici instituta su bili ohrabreni da u punom sastavu uzmu učešće u ispunjavanju stranica zbornika, i tome su se u najvećem broju i odazvali, na čemu im zahvaljujemo. Takođe, bilo je odlučeno da se poveća obim publikacije – što samih izveštaja sa iskopavanja, što drugih tema koje će zbornik pokrivati počev od ove sveske. Reč je o izveštajima sa rekognosciranja ili izvršenog arheološkog nadzora, ali i o prikazivanju naučnog rada na određenim temama kolega koje nisu neposredno uključene u terenska istraživanja. Uz to, od ove sveske se prikazuje i učešće instituta u međunarodnim projektima, kao i organizaciji naučnih i stručnih skupova, radionica... Uvećan obim većine tekstova i pratećeg ilustrativnog materijala bi trebalo, nadamo se, da potpunije prikaže rezultate našeg angažmana tokom jedne godine. Cilj nije bio u punoj publikaciji istraživanja, već u pravljenju proširenih izveštaja koji mogu da se koriste i u usko arheološke svrhe, ali i kao odraz delatnosti naše kuće. Osim ovih dopuna, zbornik neće trpeti promene u koncepcijskom i vizuelnom pogledu. I dalje će to biti prepoznatljivo izdanje naše kuće, pokrenuto od strane Naučnog veća i oblikovano radom prethodnog uredničkog saziva.

* * *

Tokom 2014. godine, delatnost Arheološkog instituta je, kao i u ranijem periodu, bila prilično razgranata, bez obzira da li je reč o arheološkim istraživanjima, zaštitnim ili sistematskim, vršenju daljinske prospekcije ili organizovanju i obavljanju naučnog rada. Ta godina je donela i završetak najvećeg dela obaveza u poduhvatu kakav je predstavljalo četvorogodišnje vođenje i učešće u zaštitnim arheološkim istraživanjima na trasi autoputa E 75 Koridora 10. Od velikih terenskih poslova koje obavlja institut već poslovično se ističu istraživanja Viminacijuma i njegove okoline, kao i drugih nalazišta koja se u našoj režiji istražuju već godinama i decenijama. S druge strane, saradnici Arheološkog instituta bili su angažovani na više naučnih projekata matičnog Ministarstva prosvete, nauke i tehnološkog razvoja Republike Srbije, a učestvovali su i u međunarodnim naučnim projektima. Svedoci smo i kontinuiteta u obradi i publikovanju građe iz muzeja širom Srbije, pa ne čudi što su se naše delatnosti često ispoljavale u sadejstvu sa kolegama iz drugih kuća, iz zemlje i inostranstva. Takođe, istraživači Arheološkog instituta su učestvovali na brojnim naučnim skupovima. Iako smanjenog obima zbog ograničenih finansijskih mogućnosti, nije presahla ni izdavačka delatnost, a prema mogućnostima je vršena i razmena naših izdanja. Po ustaljenoj praksi, uvodnik će predstaviti glavne rezultate Arheološkog instituta po tezama:

Naučni projekti

Saradnici Arheološkog instituta angažovani su na sedam naučnih projekata koje finansira Ministarstvo prosvete, nauke i tehnološkog razvoja Republike Srbije, koji su različito kategorisani – osnovna istraživanja (OI) i integralna i interdisciplinarna istraživanja (III). I ovom prilikom bismo istakli da se u radu na svim tim projektima, bez obzira na kategoriju, primenjuje multidisciplinarni pristup, uz primenu savremenih metoda prospekcije i arheometrije.

Arheološki institut je nosilac četiri naučna projekta:

1. „Arheologija Srbije: Kulturni identitet, integracioni faktori, tehnološki procesi i uloga centralnog Balkana u razvoju evropske praistorije“ (OI 177020), rukovodilac dr Slaviša Perić;
2. „Romanizacija, urbanizacija i transformacija urbanih centara civilnog, vojnog i rezidencijalnog karaktera u rimskim provincijama na tlu Srbije“ (OI 177007), rukovodilac dr Ivana Popović;
3. „Procesi urbanizacije i razvoja srednjovekovnog društva (OI 177021)“, rukovodilac dr Vujadin Ivanišević;
4. „IRS – Viminacijum, rimski grad i legijski vojni logor – istraživanje materijalne i duhovne kulture, stanovništva, primenom najsavremenijih tehnologija daljinske detekcije, geofizike, GIS-a, digitalizacije i 3D vizualizacije“ (III 47018), rukovodilac dr Miomir Korać.

Saradnici Instituta uključeni su u još tri naučna projekta, koji se realizuju na Filozofskom fakultetu Univerziteta u Beogradu i u Istorijskom institutu u Beogradu:

1. „Bioarheologija drevne Evrope: ljudi, biljke i životinje u praistoriji Srbije“ (III 47001), rukovodilac prof. Sofija Stefanović;
2. „Kulturne promene i populaciona kretanja u ranoj praistoriji centralnog Balkana“ (OI 177023), rukovodilac prof. Dušan Mihailović;
3. „Etnogeneza Srba u srednjem veku (rani srednji vek) – Upporedna analiza istorijsko-kulturnog nasleđa, genetskog materijala i predmeta materijalne kulture sa aspekta analitičke hemije“ (III 47025), rukovodilac dr Irena Cvijanović.

Međunarodni projekti i saradnja

Arheološki institut, kao vodeća kuća sprske arheologije okrenuta naučnom istraživanju, ima živu međunarodnu saradnju. Važan deo te saradnje je i učešće u širokom spektru međunarodnih projekata, što s jedne strane omogućava unapređenje istraživačke prakse i uvođenje novih metoda u naš rad, a sa druge svedoči o svesti unutar naše kuće da je nauka nužno internacionalna, i da inostranoj naučnoj publici treba pružiti mogućnost da se u neposrednom kontaktu upozna sa dokumentima domaćih istraživanja, na paritetnoj osnovi i na obostranu korist. Kao što je to bio slučaj i ranije, priloženi popis predstavlja tek deo aktivnosti Arheološkog instituta na međunarodnoj sceni. Arheološki institut je partner u sledećim međunarodnim projektima:

1. „Arheološka istraživanja naseobinskih sistema, sahranjivanja i rudnih resursa u bron-zanom dobu severozapadne Srbije“ (Arheološki institut u Beogradu, Brooklyn College, The City University of New York i Zavod za zaštitu spomenika kulture Valjevo);
2. „Religious, civilian and military architecture of Roman antique and late antique set-tlements on the Eastern limes between 1st and 5th century: the territory of present-day Serbia and neighbouring areas“ (2012–2016), projekat Arheološkog instituta i Dipar-timento di Storia, Disegno e Restauro dell'Architettura della Sapienza – Università di Roma (Italija),
3. „Srpsko-francusko-nemačka arheološka istraživanja u oblasti Caričinog grada“, proje- kat sistematskog istraživanja u saradnji sa Centre national de la recherche scientifique (CNRS - Francuska) i Römisch-Germanisches Zentralmuseum (RGZM - Nemačka);
4. ArchaeoLandscapes Europe, projekat Evropske unije – Culture Programme 2007–2013, pod vođstvom Römisch-Germanisches Kommission iz Frankfurta (okuplja 77 institucija iz brojnih evropskih zemalja);
5. SEE Danube Limes Brand (učesnici iz Italije, Austrije, Slovačke, Mađarske, Hrvatske, Srbije, Bugarske, Rumunije);
6. T-PAS “Tourist Promotion of the Archaeological Sites along the route from Aquileia to Viminacium”, projekat Evropske unije – Culture Programme 2007–2013 (učesnici iz Italije, Slovenije i Srbije);
7. OpenArch – internacionalna mreža arheoloških muzeja na otvorenom, projekat Evrop- ske unije koji obuhvata 11 partnera (učesnici iz Španije, Holandije, Italije, Švedske, Ne- mačke, Finske, Velike Britanije, Srbije i dr.);
8. „Die byzantinisch-awarischen Beziehungen auf Grundlage der archäologischen Hinter- lassen-schaft“ (2013–2017), projekat Römisch-Germanisches Zentralmuseum – Fors- chungsinstitut für Archäologie, Mainz (RGZM), Archäologischen Institut der Eötvös Loránd-Universität, Budapest (ELTE BTK RI), Archäologischen Institut der Ungarischen Aka- demie der Wissenschaften (MTA BTK RI), Ungarischen Nationalmuseum, Budapest (MNM) i Archäologischen Institut der Slowakischen Akademie der Wissens- haften, Nitra (SAN AI) i Arheološkog instituta.

Saradnja sa institucijama iz oblasti nauke, prosvete i kulture

Arheološki institut je i u 2014. godini saradivao sa brojnim institucijama iz inostranstva, koje su uglavnom nabrojane u prethodnom tekstu. Širina istraživačkih zahvata i naučnog de- lovanja svakako je zahtevala i plodnu saradnju sa domaćim institucijama, koja se ne ograniča- va samo na zajedničke programe arheoloških iskopavanja i obradu materijala, već i na druga istraživanja, pre svega u oblasti arheometrije (petrološke, hemijske, fizičko-hemijske analize itd). Tokom 2014. godine, saradivali smo sa nizom kuća, među kojima su: Filozofski fakultet u Beogradu – Odeljenje za arheologiju, Fakultet za fizičku hemiju u Beogradu, Rudarsko-geološki fakultet u Beogradu – Laboratorija za SEM-EDS, Tehnološko-metalurški fakultet u Beogradu,

Institut za nuklearne nauke „Vinča“, Institut za ispitivanje materijala IMS, Vizantološki institut SANU, Balkanološki institut SANU, Istorijski institut, Republički zavod za zaštitu spomenika kulture u Beogradu, Zavod za zaštitu spomenika kulture u Nišu, Zavod za zaštitu spomenika kulture u Sremskoj Mitrovici, Narodni muzej u Beogradu, Muzej grada Beograda, Muzej Srema u Sremskoj Mitrovici, Narodni muzej u Kikindi, Zavičajni muzej u Rumi, Narodni muzej u Požarevcu, Zavičajni muzej u Knjaževcu, Zavičajni muzej u Paraćinu, Muzej Krajine u Negotinu, Narodni muzej u Nišu, Narodni muzej u Kruševcu, Narodni muzej u Leskovcu, Istraživačka stanica Petnica.

Organizacija naučnih skupova

Tokom 2014. godine, Arheološki institut je učestvovao u organizaciji i domaćinstvu jednog naučnog skupa i dve projektne radionice:

1. Deseti skup Radne grupe za obrađenu kost (“10th Meeting of the Worked bone research group of the International Council for Zooarchaeology”), održan u Beogradu od 25. do 30. avgusta 2014. godine u organizaciji Arheološkog instituta i Narodnog muzeja u Beogradu;
2. „Danube Limes Day“, u sklopu projekta „Danube Limes Brand“ – South East Europe i projekta OpenArch, održan 5. jula 2014. godine u Viminacijumu u organizaciji Arheološkog instituta;
3. Drugi međunarodni simpozijum “The Impact of Dialogue with Visitors on – AOAM Management”, održan u Viminacijumu od 29. septembra do 3. oktobra 2014. godine u okviru OpenArch projekta i organizaciji Arheološkog instituta i Arheološkog parka Viminacium.

Učešće na skupovima, predavanja, studijska putovanja

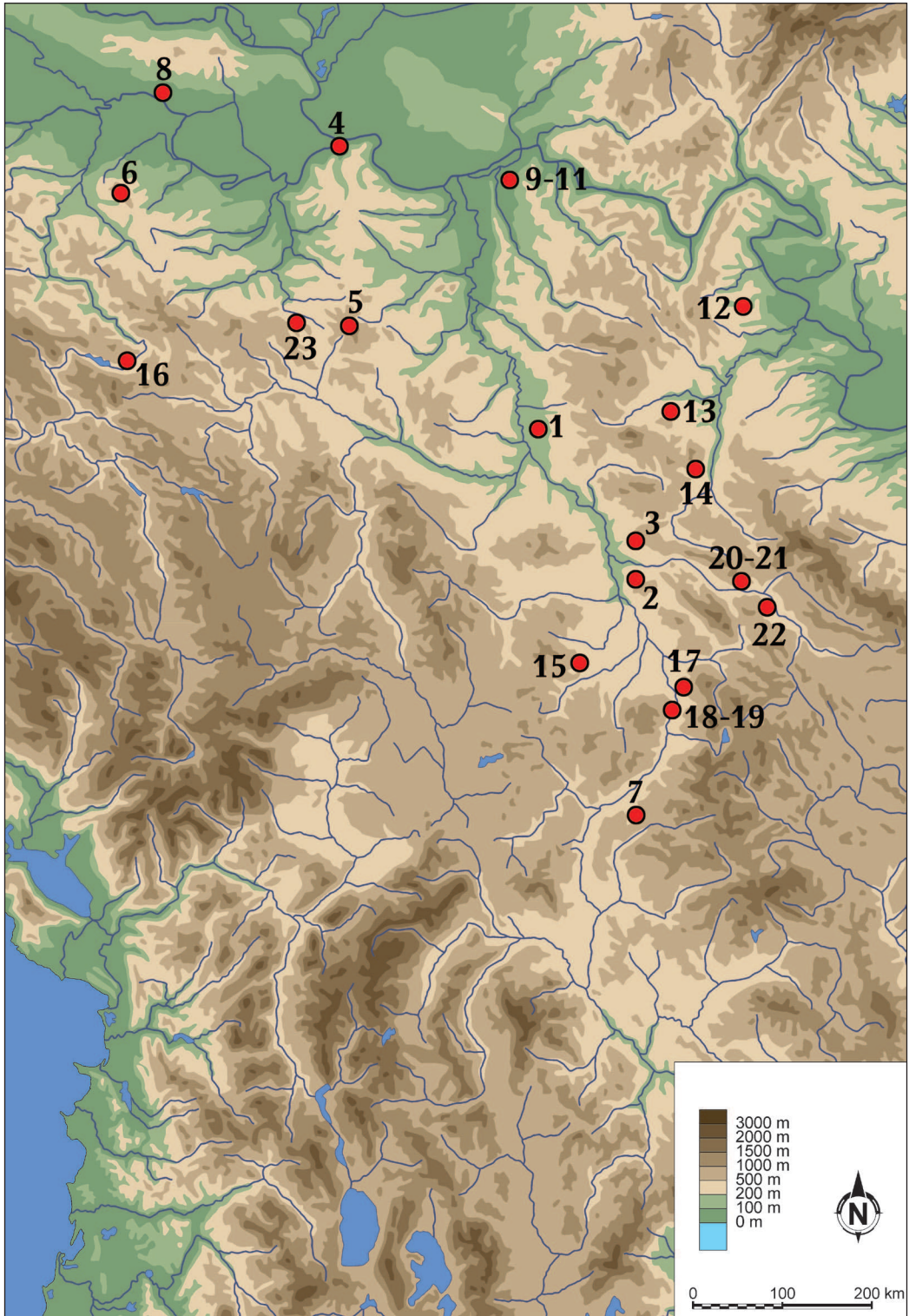
Slično prethodnim godinama, i tokom 2013. godine saradnici Arheološkog instituta su učestvovali na većem broju naučnih, stručnih i projektnih skupova, držali predavanja i obavili brojna studijska putovanja u zemlji i inostranstvu (Austrija, Francuska, Grčka, Hrvatska, Irska, Kipar, Nemačka, Rumunija, Rusija, Sjedinjene Američke Države, Turska).

Iskopavanja

U 2014. godini obavljena su brojna arheološka istraživanja. U više slučajeva reč je o nastavku višegodišnjih programa sistematskih istraživanja, uz stalne programe zaštitnih iskopavanja, pre svega onih na Viminacijumu i u okolini, i nalazišta koja su ugrožena izgradnjom putne infrastrukture:

1. Slatina – Turska česma, Drenovac (Paraćin), sistematska istraživanja u okviru projekta „Stalna arheološka radionica – srednje Pomoravlje u neolitizaciji jugoistočne Evrope“, u saradnji sa Zavičajnim muzejom u Paraćinu, rukovodilac Slaviša Perić. Istraživanje je vršeno sredstvima Ministarstva kulture i informisanja Republike Srbije;

2. Bubanj, Novo selo (Niš), sistematsko istraživanje u okviru projekta „Arheološka istraživanja na lokalitetu Bubanj u Novom Selu i Velika humska čuka u Humu kod Niša“, u saradnji sa Narodnim muzejom u Nišu, rukovodilac Aleksandar Bulatović. Istraživanje je vršeno sredstvima Ministarstva kulture i informisanja Republike Srbije, Grada Niša i Gradske opštine Crveni Krst;
3. Velika humska čuka, Hum (Niš), sistematsko istraživanje u okviru projekta „Arheološka istraživanja na lokalitetu Bubanj u Novom Selu i Velika humska čuka u Humu kod Niša“, u saradnji sa Narodnim muzejom u Nišu, rukovodilac Aleksandar Bulatović. Istraživanje je vršeno sredstvima Ministarstva kulture i informisanja Republike Srbije, Grada Niša i Gradske opštine Crveni Krst;
4. Beogradska tvrđava (Beograd), sistematsko istraživanje Naučno-istraživačkog projekta za Beogradsku tvrđavu Arheološkog instituta, rukovodioci Vesna Bikić i Marko Popović. Istraživanje je vršeno sredstvima Sekretarijata za kulturu Skupštine grada Beograda;
5. Prljuša, Mali Šturac, Rudnik (Gornji Milanovac); sistematska istraživanja u okviru projekta „Prospekcija Malog Šturca: istraživanje praistorijskog rudarstva“, u saradnji sa Muzejom rudničko-takovskog kraja u Gornjem Milanovcu, rukovodilac Dragana Antonović. Istraživanje je vršeno sredstvima Ministarstva kulture i informisanja Republike Srbije i Opštine Gornji Milanovac;
6. Trojanov Grad, Cer (Šabac, Loznica); sondažno rekognosciranje u okviru projekta “Archaeological Investigation of the Settlement Systems, Burials, and Mining Resources in the Bronze Age of Northwestern Serbia”, u saradnji sa Brooklyn College, New York, rukovodioci Artur Bankof i Aleksandar Bulatović. Istraživanje je vršeno sredstvima Ministarstva kulture i informisanja Republike Srbije i Bruklin koledža;
7. Kale – Krševica (Bujanovac); sistematsko istraživanje u okviru projekta „Arheološki lokalitet Kale u Krševici“, u saradnji sa Narodnim muzejom u Beogradu i Narodnim muzejom u Vranju, rukovodilac Ivan Vranić. Istraživanje je vršeno sredstvima Ministarstva kulture i informisanja Republike Srbije;
8. Sirmium – Lokalitet 85 (Sremska Mitrovica); sistematsko istraživanje u saradnji sa Muzejem Srema u Sremskoj Mitrovici, rukovodioci Ivana Popović i Stefan Pop-Lazić; istraživanja vršena sredstvima Ministarstva kulture i informisanja Republike Srbije;
9. Viminacium – Amfiteatar, Kostolac (Požarevac); sistematsko istraživanje Arheološkog instituta i Centra za nove tehnologije, rukovodilac Miomir Korać. Istraživanje je vršeno sredstvima Ministarstva kulture i informisanja Republike Srbije i Centra za nove tehnologije;
10. Viminacium – Rit, Kostolac (Požarevac); zaštitno iskopavanje Arheološkog instituta i Centra za nove tehnologije, rukovodilac Miomir Korać. Istraživanja su vršena sredstvima TE-KO Kostolac;



11. Viminacium – Više grobalja, Kostolac (Požarevac); zaštitno iskopavanje Arheološkog instituta i Centra za nove tehnologije, rukovodilac Miomir Korać. Istraživanja su vršena sredstvima TE-KO Kostolac;
12. Vrelo – Šarkamen (Negotin), sistematsko istraživanje u okviru projekta „Vrelo–Šarkamen, arheološka istraživanja, prezentacija i promocija”, u saradnji sa Muzejom Krajine u Negotinu i Zavodom za zaštitu spomenika kulture u Nišu, rukovodilac Sofija Petković. Istraživanje je vršeno sredstvima Ministarstva kulture i informisanja Republike Srbije i Opštine Negotin;
13. Romuliana – Severni bedem, Gamzigrad (Zaječar); sistematsko istraživanje u saradnji sa Narodnim muzejem u Zaječaru, rukovodilac Stefan Pop-Lazić; istraživanja vršena sredstvima Ministarstva kulture i informisanja Republike Srbije;
14. Timacum Minus – nekropola Slog, Ravna (Knjaževac); sistematsko istraživanje u okviru projekta “Arheološka istraživanja, prezentacija i promocija rimskog utvrđenja i grada Timacum Minus u Ravni kod Knjaževca”, u saradnji sa Zavičajnim muzejem u Knjaževcu, rukovodilac Sofija Petković. Istraživanje je vršeno sredstvima Ministarstva kulture i informisanja Republike Srbije i Opštine Knjaževac.
15. Caričin grad – Štulac (Lebane); sistematska istraživanja u okviru projekta „Srpsko-francusko-nemačka arheološka istraživanja u oblasti Caričinog grada“, u saradnji sa Narodnim muzejem u Leskovcu, Centre national de la recherche scientifique (CNRS, Francuska), i Römisch-Germanisches Zentralmuseum Mainz (RGZM, Nemačka), rukovodioci Vujadin Ivanišević, Bernar Bavant i Rainer Schreg. Istraživanja su vršena sredstvima Ministarstva kulture i informisanja Republike Srbije, francuskog i nemačkog partnera.
16. Zadrudni dom (Skelani), sistematsko istraživanje u saradnji sa Arheološkim muzejom Rimski municipijum iz Skelana, rukovodilac Nadežda Gavilović-Vitas. Istraživanje je vršeno sredstvima Ministarstva prosvjete i kulture Republike Srpske;
17. Carski drum – Mala Kopašnica (Leskovac), zaštitno istraživanje u okviru projekta Zaštitnih arheoloških istraživanja na auto-putu E 75 Koridora 10, rukovodioci Vujadin Ivanišević i Sonja Stamenković, investiciono istraživanje sredstvima Koridora Srbije d.o.o.;
18. Rosulja – Suševlje (Vladičin Han), zaštitno istraživanje u okviru projekta Zaštitnih arheoloških istraživanja na auto-putu E 75 Koridora 10, rukovodilac Vojislav Filipović, investiciono istraživanje sredstvima Koridora Srbije d.o.o.;
19. Bunajevsko – Suševlje/Repište (Vladičin Han), zaštitno istraživanje u okviru projekta Zaštitnih arheoloških istraživanja na auto-putu E 75 Koridora 10, rukovodilac Gordana Jeremić, investiciono istraživanje sredstvima Koridora Srbije d.o.o.;
20. Gornjo polje – Crnoklište (Piroć); zaštitno istraživanje u okviru projekta Zaštitnih arheoloških istraživanja na auto-putu E 75 Koridora 10, rukovodilac Aleksandar Bulatović, investiciono istraživanje sredstvima Koridora Srbije d.o.o.;

21. Sinjac polje – Belavina (Bela Palanka); zaštitno istraživanje u okviru projekta Zaštitnih arheoloških istraživanja na auto-putu E 80 Koridora 10, rukovodilac Aleksandar Kapuran, investiciono istraživanje sredstvima Koridora Srbije d.o.o;
22. Begov most – Staničenje (Piroć, zaštitno istraživanje u okviru projekta Zaštitnih arheoloških istraživanja na auto-putu E 80 Koridora 10, rukovodilac Sofija Petković, investiciono istraživanje sredstvima Koridora Srbije d.o.o;
23. Lalinci (Ljig), zaštitno istraživanje u okviru projekta Zaštitnih arheoloških istraživanja na auto-putu E 763 Koridora 11, rukovodilac Slaviša Perić, investiciono istraživanje sredstvima Koridora Srbije d.o.o;
24. Autoput E75, Koridor 10, arheološki nadzor, rukovodioci Aleksandar Bulatović i Vojislav Filipović, sredstvima Koridora Srbije d.o.o.
25. Autoput E80, Koridor 10, arheološki nadzor, rukovodioci Aleksandar Bulatović i Dragan Milanović, sredstvima Koridora Srbije d.o.o.

Izdavačka delatnost

U uslovima mera štednje, izdavačka delatnost je u 2014. godini iznedrila nova izdanja u broju koji se manje-više ustalio tokom nekoliko prethodnih godina, ali je i dalje manji u odnosu na ranija vremena kada je nauka bila bolje zastupljena u državnom budžetu. Održana je dinamička izlaženja našeg glavnog glasila, Starinara, a odštampane su još dve monografije, jedna knjiga iz edicije Građa i zbornici iz ove serije za 2012. i 2013. godinu.

Periodika

- Starinar (nova serija) LXIV (2014) (urednik Slaviša Perić) – 270 str., ilustr.; 30 cm, YU ISSN 0350-0241

Serija Posebna izdanja (Monographs)

- Josip Šarić, Artefakti od okresanog kamena u starijem i srednjem neolitu na tlu Srbije – Beograd: Arheološki institut, 2014. – 299 str.: ilustr.; 30 cm. – (Posebna izdanja; 55), ISBN 978-86-80093-88-8
- Nadežda Gavrilović, Kult Herkula i Merkura u Gornjoj Meziji. I-IV vek n.e. – Beograd: Arheološki institut, 2014. – 190 str.: ilustr.; 30 cm. – (Posebna izdanja; 56), ISBN 978-86-80093-92-5

Ostala izdanja

- Aleksandar Kapuran, Praistorijski lokaliteti u severoistočnoj Srbiji (od ranog neolita do dolaska Rimljana) = Prehistoric Sites in the North-Eastern Serbia (from Early Neolithic until Roman conquest). – Beograd: Arheološki institut; Negotin: Muzej Krajine. – 239 str., ilustr.; 30 cm. – (Građa / Arheološki institut; br. 10), ISBN 978-86-80093-90-1

- Arheologija u Srbiji. Projekti Arheološkog instituta u 2012. godini, priredile Dragana Antonović, Snežana Golubović, Vesna Bikić. – Beograd: Arheološki institut, 2014. – 89 str.: ilustr.; 24. cm. ISBN 978-86-80093-89-5
- Arheologija u Srbiji. Projekti Arheološkog instituta u 2013. godini, urednica Dragana Antonović. – Beograd: Arheološki institut, 2014. – 98 str.: ilustr.; 24. cm. ISBN 978-86-80093-93-2

Bibliotečka razmena

Putem redovne bibliotečke razmene i poklona, biblioteka Arheološkog instituta je u 2014. godini pribavila ukupno 412 novih publikacija, od čega 185 monografija i 227 svezaka periodike. Sa žaljenjem se i ovom prilikom može primetiti da je nastavljen trend umanjenja godišnjeg priliva publikacija, što se za 2014. godinu posebno odnosi na monografije, kojih je pristiglo za preko stotinu manje nego 2011. ili 2012. godine. Koliko god da su se trudili saradnici Arheološkog instituta i naše kolege iz zemlje i inostranstva, očigledno je teško nadomestiti višegodišnju nemogućnost obavljanja redovne razmene poštom.

Redakcija

AA

Ognjen Mladenović, Beograd
 Bojan Popović, Arheološki institut, Beograd
 Vojislav Filipović, Arheološki institut, Beograd

ZAŠTITNA ARHEOLOŠKA ISTRAŽIVANJA NA LOKALITETU ROSULJA U SUŠEVLJU KOD VLADIČINOŠ HANA¹

Selo Suševlje nalazi se na desnoj obali Južne Morave, u Jablaničkom okrugu, na putu Vladičin Han – Predejane. Na suprotnoj strani, na levoj obali Južne Morave nalazi se selo Repište, koje pripada Pčinjskom okrugu. Lokalitet Rosulja smešten je na 883. kilometru trase Koridora 10, autoputa E75 (sl. 1). Nalazi se na desnoj obali Južne Morave, sa obe strane potoka Caričina koji se u nju uliva. Prilikom iskopavanja propusta za vodu 2014. godine, širokog oko 3 m, u neposrednoj blizini lokaliteta otkriveni su fragmenti rimskih opeka.²

Na dostupnim površinama za istraživanje u zoni eksproprijacije najpre je postavljen kontrolni rov orijentacije zapad-istok, a potom i tri jednako orijentisane sonde dužine 10 m, kako bi se ispitala što veća površina lokaliteta.³ Najpre je otvoren kontrolni rov dimenzija 10 m x 1 m, a potom i sonda 1, oko 80 m južno od kontrolnog rova, iste površine. U toku istraživanja sonda 1 je proširena za 3 m ka jugu i 2 m ka severu, celom njenom dužinom pa je ukupna istražena površina u ovoj sondi iznosila 10 m x 6 m. Sonda 2, dimenzija 10 x 3 m, otvorena je 13 m južno od sonde 1, a sonda 3, takođe dimenzija 10 m x 3 m, 15 m južno od sonde 2. Time je ukupna površina istražena na ovom lokalitetu iznosila 130 m², sa relativnim dubinama sonde od 1 do 1,5 m, koja je zavisila od dubine na kojoj se javljala zdravica, odnosno sterilni sloj. Prilikom istraživanja konstatovan je recentan keramički materijal,



Slika 1 – Pozicija lokaliteta Rosulja
 u Grdeličkoj klisuri

¹ Tekst predstavlja rezultat projekta *Arheologija Srbije: kulturni identitet, integracioni faktori, tehnološki procesi i uloga centralnog Balkana u razvoju evropske praistorije* (OI 177020) Ministarstva prosvete, nauke i tehnološkog razvoja Republike Srbije.

² Vidi prilog V. Filipovića i M. Stamenkovića u ovoj svesci.

³ U sklopu obimnih arheoloških predradnji izgradnji autoputa E75, finasiranih od strane Koridora Srbije d.o.o, zaštitna iskopavanja lokaliteta Rosulja sprovedena su od 23. novembra do 7. decembra 2014. godine, na potesu neposredno pored današnjeg magistralnog puta Grdelica – Vladičin Han. Radovima je rukovodio Vojislav Filipović iz Arheološkog instituta, a ekipu su činili arhitekta Bojan Popović iz iste ustanove i apsolvant arheologije Aleksandar Tasić.

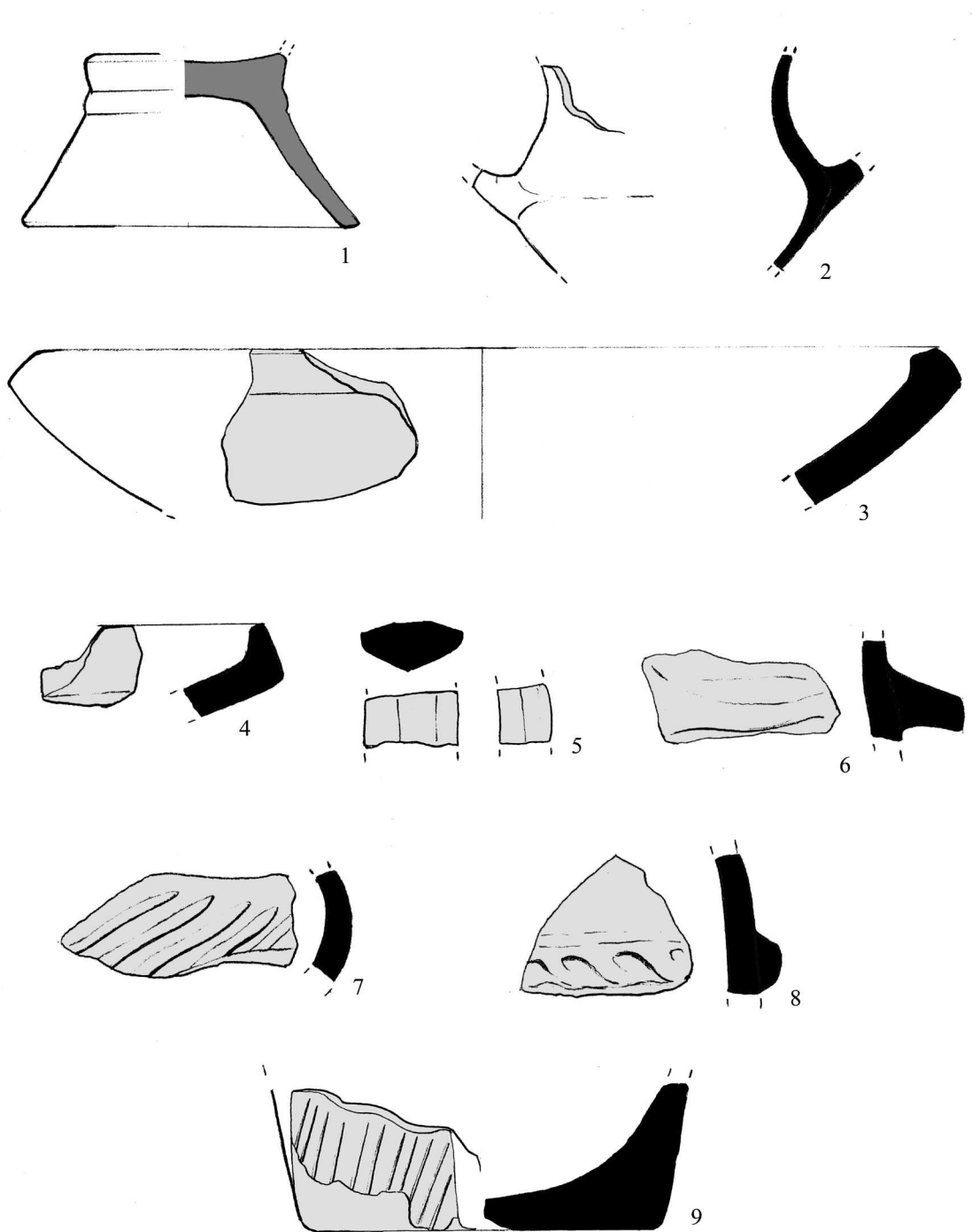
praistorijska keramika, profilisani komadi lepa i kremen i odbici. Na osnovu stilsko-tipoloških karakteristika pokretnih nalaza, pre svega keramike, lokalitet je opredeljen u vreme eneolita, bronzanog i gvozdеног doba.

Stratigrafija lokaliteta je ujednačena. Praistorijska keramika, profilisani komadi lepa i kremen i odbici nalaženi su u svim sondama, u sloju svetlomrke zemlje sa sporadičnim crvenkastim proslojcima i sitnim komadima gareži, koja leži na zdravici. U tom smislu, nije bilo moguće izdvojiti veće koncentracije pokretnih nalaza u nekoj od istraženih sondi. Ni u jednoj od njih nisu otkriveni tragovi objekta koji bi mogli da se dovedu u vezu sa otkrivenim komadima profilisanog lepa, koji, sa druge strane, ukazuju na postojanje stambene arhitekture. Na većini fragmenata keramike, kao i na komadima lepa, primećeni su jaki tragovi erozije, u vidu zaobljenih ivica i izlizanosti samog materijala, pa se na osnovu toga i nedostatka stambene arhitekture može pretpostaviti da je arheološki materijal ovde dospelo klizanjem i spiranjem slojeva. Na određenim mestima u sondama pojavljivale su se veće površine sa velikim oblim kamenjem, ali su takve formacije registrovane i prilikom kopanja teškom mehanizacijom u neposrednoj okolini. U konsultaciji sa D. Bađićem, geologom PZP Beograd prisutnim na trasi Koridora 10, zaključeno da su posledica erozije zemljišta (sl. 2).



Slika 2 – Sonda 1, površina sa većim oblim kamenjem erozivnog porekla

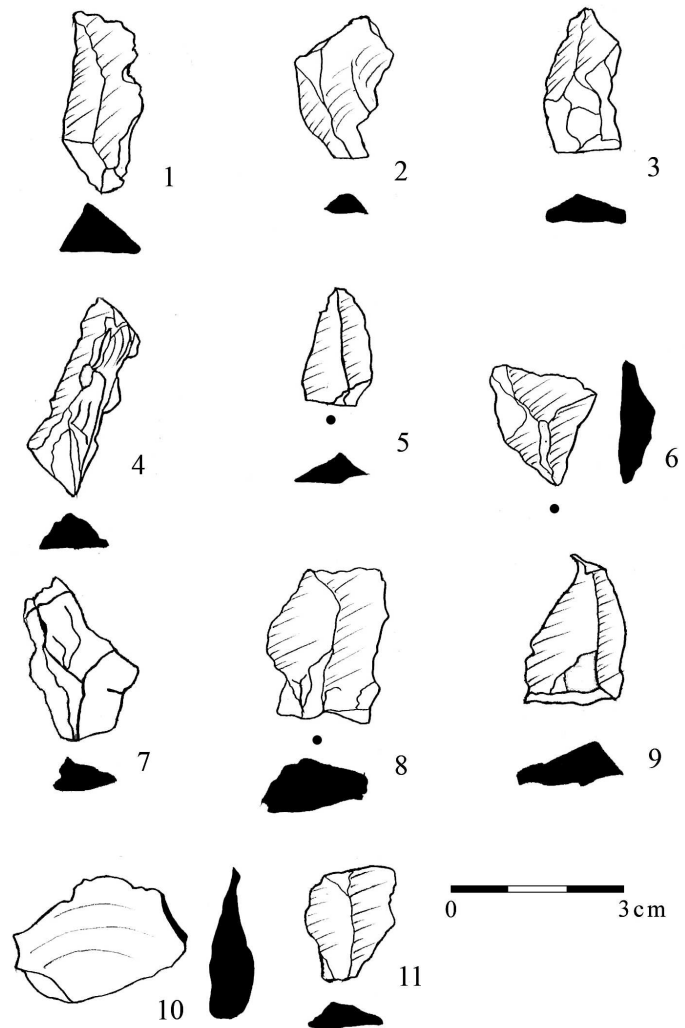
Keramički materijal opredeljen u period eneolita zastupljen je jednim fragmentom crno pečene šuplje konične stope pehara crvenkaste boje, lošije fature (sl. 3/1). Slični primerci otkriveni su na lokalitetu Antin čukar kod Vranja, gde su opredeljeni u stariji eneolit, odnosno kulturnu grupu Bujanj – Hum Ia (Булатовић 2007: 127-128; Т. XXIV/11).



Slika 3 – Keramički nalazi

Periodu bronzanog doba sa lokaliteta Rosulja pripadao bi crno pečeni fragment bikoničnog pehara fine fature, na kome su očuvani delovi vrata, ramena, trbuha i drške (sl. 3/2). Fragment je otkriven u istočnoj polovini sonde 2, zajedno sa keramičkim materijalom koji je opredeljen u gvozdeno doba. Ovaj tip pehara, sa konkavnim drškama koje se nalaze neznatno iznad oboda, karakterističan je za rano (Булатовић, Јовић 2010: 41) i srednje bronzano doba, dok ga u poznijim periodima nema (Булатовић, Станковски 2012: 241). Slični primerci nalaženi su u horizontima ranog i srednjeg bronzanog doba na lokalitetima u basenu Južne Morave: Tri kruške u Klinovcu (Булатовић 2007: 34), Sastanci u Bobištu, Bubanjanj kod Niša, Striža, Kruševac, Vrtište, ali i na lokalitetima u severnoj Makedoniji koji su opredeljeni u srednje bronzano doba, kao što je Kokino kod Kumanova (Булатовић, Јовић 2010: 42). Slične, donekle izmenjene forme ovakvih pehara otkrivene su i na nekropoli ranog bronzanog doba na lokalitetu Meanište u Ranutovcu kod Vranja (Булатовић и др. 2016: 71-91). Ovaj tip pehara karakterističan je za kulturnu grupu Bubanjanj – Hum III, koja se dovodi u vezu sa basenom Južne Morave u periodu ranog bronzanog doba (Булатовић, Јовић 2010: 41).

Najzastupljeniji keramički materijal na lokalitetu je opredeljen u gvozdeno doba. Pre svega se izdvajaju fragmenti blago bikoničnih zdela sa uvučenim obodom i fasetiranim konusom (sl. 3/3-4). Izrađene su od relativno dobro prečišćene gline, priglačane površine, mrke do crvenkaste boje. Ovaj tip posuda pojavljuje se u ranom gvozdenom dobu, a njegovo trajanje se može pratiti čak do 8. veka pre n.e (Булатовић 2009: 101; Т. 5). Slični primerci otkriveni su i na ostalim lokalitetima u basenu Južne Morave, kao što su Konopljara u Čitluku kod Kruševca, Medijana kod Niša, Hisar u Leskovcu, Piljakovac u Kržincu kod Vladičinog



Slika 4 – Nalazi od okresanog kamena

Hana (Булатовић 2009: 98), Crkvište u Davidovcu kod Vranja (Булатовић, Капуран 2013: 109-112). Ovaj tip zdela široko je rasprostranjen u periodu gvozdenog doba, pa su tako zdele sličnih ili istih stilsko-tipoloških karakteristika prisutne i na lokalitetima Panjevački rit (Стојић 2004: 28-29; Т. II/1, 121; Т. СIII/1), Kalakača i Gradina na Bosutu (Медовић, Медовић 2010), kao i na lokalitetima u Makedoniji, Albaniji, Bugarskoj (Булатовић 2009: 98-99), ali i u severnoj Grčkoj, na lokalitetu Kastanas, gde se njihova pojava vezuje za 12. sloj (Hochstetter 1984, Taf. 88/3-4, 94/5, 76/1, 78/2-3).

U skromnom keramičkom materijalu koji je pružio lokalitet Rosulja pojavljuju se i trakaste i jezičaste drške, od kojih je jedna fasetirana (sl. 3/5-6), a koje se prema kvalitetu i tehnici izrade ne razlikuju od ostale keramike gvozdenog doba. Na svega nekoliko fragmenata keramike otkriven je ukras, a u pitanju su kose uske kanelure (sl. 3/7), kakve su zastupljene na lokalitetu Meanište kod Vranja (Булатовић 2007: 115; Т. XIX/16), zatim horizontalni plastični trakasti ukras sa otiscima prsta (sl. 3/8), kojem bliže analogije nalazimo u zatvorenim celinama opredeljenim u gvozdeno doba sa lokaliteta Crkvište u Davidovcu (Булатовић, Капуран 2013: 111, Т. I/16, II/17, III/46, 62). Na ulomku crveno pečene posude srednje fakture ukras je izveden u vidu urezanih kosih paralelnih linija koje se se kreću od dna ka vrhu posude (sl. 3/9). Sličan ukras dokumentovan je u Jablanici, u porti manastira Sveti Prohor Pčinjski, gde se vezuje za period ranog eneolita (Булатовић 2007: 245; Т. LXXV/3).

Na osnovu izloženog, može se ponoviti da je tokom zaštitnih iskopavanja koja su 2014. godine sprovedena na lokalitetu Rosulja otkriven pokretni materijal, pre svega fragmenti keramike, koji su na osnovu stilsko-tipoloških karakteristika hronološki opredeljeni u eneolit, bronzano i gvozdeno doba, kao i komadi lepa i okresani kameni artefakti (sl. 4). Prilikom istraživanja nisu ustanovljeni kulturni slojevi, niti bilo kakvi tragovi arhitekture koji bi mogli da se dovedu u vezu sa otkrivenim pokretnim materijalom. Opisani nalazi različitog datovanja su pronalazi zajedno, bez jasnih stratigrafskih razdvajanja. Na osnovu takve stratigrafske situacije, kao i činjenice da se na pokretnom materijalu (keramika i lep) vide jasni tragovi kotrljanja i erozije u vidu zaobljenih ivica, čini se da je sav pokretni materijal, u celini uobičajen u regiji Pomoravlja, na ovu lokaciju dospelo erozijom sa neke više kote.

Bibliografija:

Булатовић 2007 – А. Булатовић, Врање, *Културна историја праисторијских локалитета у врањској регији*, Београд – Врање 2007.

Булатовић 2009 – А. Булатовић, Порекло и дистрибуција благобиконичних здела фасетираног или канелованог обода са краја бронзаног и почетка гвозденог доба на Балканском полуострву, *Старинар* LIX (2009), 89-108.

Булатовић, Јовић 2010 – А. Булатовић, С. Јовић, *Лесковац, Културна историја праисторијских локалитета у Лесковачкој регији*, Београд – Лесковац 2010.

Булатовић, Станковски 2012 – А. Булатовић, Ј. Станковски, *Бронзано доба у басену Јужне Мораве и у долини Пчиње*, Београд – Куманово 2012.

Булатовић, Капуран 2013 – А. Булатовић, А. Капуран, Насеље из раног гвозденог доба на локалитету Црквиште у Давидовцу код Врања, *Гласник Српског археолошког друштва* 29, 101-124.

Булатовић и др. 2016 – А. Булатовић, Д. Бизјак, С. Витезовић, Некропола из раног бронзаног доба на локалитету Меаниште у Ранутовцу код Врања, у: С. Перић, А. Булатовић (ур.) *Археолошка истраживања на аутопушту Е75 (2011-2014)*, Београд 2016, 79-91.

Hochstetter 1984 – А. Hochstetter, *Kastanas, Die handgemachte Keramik, Prähistorische Archäologie in Südosteuropa* 2/3, Berlin 1984.

Medović, Medović 2010 – Р. Medović, I. Medović, *Gradina na Bosutu*, Novi Sad 2010.

Стојић 2004 – М. Стојић, *Пањевачки рид*, Београд 2004.