

# ГЛАСНИК 34

српског археолошког друштва 2018



Српско археолошко друштво

# ГЛАСНИК

српског археолошког друштва

JOURNAL OF THE SERBIAN  
ARCHAEOLOGICAL SOCIETY

Број  
Volume 34

2018

Београд



Belgrade

## ГЛАСНИК СРПСКОГ АРХЕОЛОШКОГ ДРУШТВА

*Уредник:* Дејан Радичевић

*Редакциони одбор:* Селена Витезовић, Гордана Јеремић, Наташа Миладиновић-Радмиловић, Емина Зечевић, Војислав Ђорђевић (секретар), Андреј Обломски (Москва), Анастасиос Антонaras (Солун), Роберт Вејлон (Ан Арбор)

*За издавача:* Адам Црнобрња

*Издавач:* Српско археолошко друштво, Чика Љубина 18–20, Београд

*Лектура и коректура:* Александра Шуловић

*Лектура текста на енглеском:* Ксенија Дуњић

*Прелом:* Кристијан Релић

*Штампа:* Colorgrafx, Београд

ISSN 0352-5678

УДК 902/904

## JOURNAL OF SERBIAN ARCHAEOLOGICAL SOCIETY

*Editor:* Dejan Radičević

*Editorial board:* Selena Vitezović, Gordana Jeremić, Nataša Miladinović-Radmilović, Emina Zečević, Vojislav Đorđević (sekretar), Andrey Oblomsky (Moscow), Anastassios Antonaras (Thessaloniki), Robert Whallon (Ann Arbor)

*Publisher's representative:* Adam Crnobrnja

*Journal of Serbian Archaeological Society is a peer-reviewed periodical published annually by:* Serbian Archaeological Society, Čika Ljubina 18–20, Belgrade, Serbia

*Proof reading:* Aleksandra Šulović

*Proof reading (english text):* Ksenija Dunjić

*Layout:* Kristijan Relić

*Printed by:* Colorgrafx, Belgrade

Штампање часописа финансирало је Министарство културе и информисања Републике Србије.

The Journal was published with financial support of the  
Ministry of Culture and Information of the Republic of Serbia

Београд 2018. Belgrade

Сва права задржана © All rights reserved

## САДРЖАЈ CONTENTS

### ИСКОПАВАЊА И РЕКОГНОСЦИРАЊА EXCAVATIONS AND SURVEYS

У. Бугај, П. Влодарчак, П. Јарош, Ј. Коледин, М. Подсадло: Истраживање неолитског кургана у Шајкашу, општина Тител .....	7
U. Bugaj, P. Włodarczak, P. Jarosz, J. Koledin, M. Podsiadło: Investigation of the Eneolithic Mound (Kurgan) in Šajkaš, Municipality Titel .....	22
В. Норејс, А. Булатовић, С. Мејер, В. Милић, С. Шнејдер, М. Шлөфел, В. Стевановић: Prehistoric Landscapes of the Pusta Reka Region (Leskovac). New Investigations along the Southern Morava River .....	23
Б. Хорејш, А. Булатовић, К. Мејер, Б. Милић, Ш. Шнајдер, М. Шлефел, В. Стевановић: Праисторијски пејзажи области Пуста река (Лесковац). Нова истраживања у зони Јужне Мораве .....	50
П. Шпехар: Егета (Брза Паланка) – резултати истраживања 2017. године ...	53
P. Špehar: Egeta (Brza Palanka) – Excavation Results in 2017 .....	70

### ПРИЛОЗИ. ИЗ АРХЕОЛОШКИХ ЗБИРКИ CONTRIBUTIONS. FROM ARCHAEOLOGICAL COLLECTIONS

С. Драгосавац: О интерпретацији ламинарне технологије са палеолитског локалитета Грабовца брдо (северна Босна) .....	73
S. Dragosavac: Interpretation of Laminar Technology of Grabovca Brdo Collection (Northern Bosnia) .....	93
Ј. Шарић: Осврт на композитне алатке са елементима од окресаног камена у праисторији на тлу Србије .....	101
J. Šarić: About Composite Tools with Elements of Chipped Stone Artefacts in the Prehistory of Serbia .....	119

A. Bulatović, M. Gori, M. Vander Linden: New Absolute Dates as a Contribution to the Study of the Late Bronze Age Chronology in the Central Balkans ....	121
A. Булатовић, М. Гори, М. Вандер Линден: Нови апсолутни датуми као прилог проучавању хронологије позног бронзаног доба на централном Балкану .....	130
A. Путица: Појасна копча типа Ламинци из Апатина .....	133
A. Putica: Belt Buckle of Laminci Type from Apatin .....	150
М. Љуштина, Т. Радишић: Латенско пољопривредно оруђе од гвожђа у Војводини .....	153
М. Ljuština, Т. Radišić: La Tène Iron Agricultural Implements from Vojvodina .....	170
Б. Поповић: <i>Municipium Malvesiatium</i> : преглед истражених грађевина римске архитектуре на територији данашњих Склана са предлогом реконструкције .....	175
В. Popović: <i>Municipium Malvesiatium</i> : Review of Researched Roman Architecture Buildings Found in the Territory of today's Skelani with the Suggestion of Possible Reconstruction .....	203
З. Костић: Прилог проучавању спаљивања код раних Словена .....	205
Z. Kostić: Contribution to the Study of Cremation of the Early Slavs .....	230
М. Крижанац: Археолошки налази византијског порекла из Котора (истраживања 1982–2000. године) .....	233
М. Križanac: Byzantine Archaeological Findings from Kotor (research 1982–2000) .....	247
А. Јашаревић, Д. Кољић: Средњовековни налази са Старог града Кључа ...	253
A. Jašarević, D. Koljić: Medieval Finds from the Old Town of Ključ .....	270

## МУЛТИДИСЦИПЛИНАРНИ ПРИЛОЗИ MULTIDISCIPLINARY CONTRIBUTIONS

D. Filipović, D. Jovanović: First Results of the Analysis of Macro-botanical Remains from the Eponym Site of the Bronze Age Vatin Culture, Northern Serbia .....	271
--	-----

Д. Филиповић, Д. Јовановић: Први резултати анализе макро-биљних остатака са епонимног локалитета Ватинске културе бронзаног доба на северу Србије ..... 288

Т. Павловић, К. Ђукић, М. Ђурић, Г. Ловас: Антрополошка анализа касноантичке некрополе Суботица-Верушић ..... 291

T. Pavlović, K. Đukić, M. Đurić, G. Lovas: Anthropological Analysis of Late Antiquity Necropolis Subotica-Verušić ..... 312

N. Šarkić, L. Milašinović: A case of Artificial Cranial Deformation from Kikinda (Migration period) ..... 315

Н. Шаркић, Л. Милашиновић: Случај артифицијелне деформације лобање из Кикинде (Велика сеоба народа) ..... 333

## РАЗНО VARIA

У. Исаковић: Стенска уметност и шаманизам на крајњем северу Норвешке ..... 335

U. Isaković: Rock Art and Shamanism in the Farthest North of Norway ..... 348

Т. Михаиловић: Музејска поставка против „јонске“ Винче, или о значају Грбићеве сталне поставке у Музеју кнеза Павла ..... 349

T. Mihailović: The Museum Display against the “Ionian” Vinča, or the Significance of Grbić’s Permanent Display at the Prince Paul Museum ..... 376

## ПРИКАЗИ REVIEWS

*Сърнево. Вкопани структури от късния неолит, ранната и късната желязна епоха и римския период. Том 1. Къснонеолитното ямно поле / Sarnevo. Pits from the Late Neolithic, the Early and Late Iron Age, and the Roman Period. Volume 1. The Late Neolithic pit field, София 2017.*  
(С. Витезовић) ..... 379

Бојана Племић, ДИЈАНА, РИМСКА И АУТОХТОНА БОГИЊА,  
ДИЈАНИН КУЛТ У ПРОВИНЦИЈАМА ЦЕНТРАЛНОГ И ЗАПАДНОГ  
БАЛКАНА, Београд 2017 (Ј. Васиљевић) ..... 383

## **IN MEMORIAM**

Станимир Барачки Лала (1932–2018)  
(М. Аралица) ..... 387

# ***MUNICIPIUM MALVESIATIUM*: ПРЕГЛЕД ИСТРАЖЕНИХ ГРАЂЕВИНА РИМСКЕ АРХИТЕКТУРЕ НА ТЕРИТОРИЈИ ДАНАШЊИХ СКЕЛАНА СА ПРЕДЛОГОМ РЕКОНСТРУКЦИЈЕ<sup>1</sup>**

**Бојан Поповић**

Археолошки институт, Београд

e-mail: pop984@hotmail.com	Прегледни рад
Примљено: 1. 7. 2018.	УДК: 904:72"652"(497.6)
Прихваћено: 15. 10. 2018.	902.2(497.6)"2008/2014"

**Апстракт:** Археолошка ископавања античких локалитета на територији Склана у периоду од 2008. до 2014. године донела су бројне налазе, као и изузетно значајне остатке архитектуре који наговештавају величину и сјај римског муниципијума *Municipium Malvesiatium* подигнутог на овој територији. С обзиром на истраженост локалитета могуће је урадити предлог реконструкције грађевине на локалитету „Задружни дом”, која је уједно и најрепрезентативнија до сада откривена античка грађевина на територији Склана.

**Кључне речи:** *Municipium Malvesiatium*, Склани, античка архитектура, реконструкција

## **Увод**

Приликом досадашњих археолошких истраживања на простору Склана у Републици Српској (сл. 1), за који се претпоставља да је био центар римског муниципијума *Municipium Malvesiatium*,<sup>2</sup> и његове непосредне околине, откривено је мноштво археолошких налаза. Током истраживања овог простора, крајем 19. века, откривени су налази који су дали обиље података о његовом животу и развоју у римско доба, као и о његовим становницима. Подаци су најчешће потицали са почасних база статуа и са натписа надгробних споменика који су пронађени у великом броју. Тако је Карло Пач (Carl Ludwig Patsch, 1865–1945; Patch 1907, 431–463) у унутрашњости једне од две базилике које је открио, похранио преко осамдесет надгробних

<sup>1</sup> Чланак представља резултат рада на пројекту *Романизација, урбанизација и трансформација урбаних центара цивилног и војног карактера у римским провинцијама на тлу Србије (број 177007)* Министарства просвете и науке Републике Србије.

<sup>2</sup> Више о муниципијуму (Војановски 1988; Basler 1972; Каниц 1991, Војановски 1968; Loma 2009; Papazoglu 1957; Pašalić 1960)





Сл. 1. Положај муниципијума *Municipium Malvesiatium* и римске провинције на Балкану (на основу: Гавриловић-Витас, Поповић 2015)

Fig. 1. Position of *Municipium Malvesiatium* and Roman provinces in the Balkans (after: Гавриловић-Витас, Поповић 2015)



Сл. 2. Локалитети на којима су вршена ископавања  
(илустрација: Б. Поповић на снимку Google Earth©2018)

Fig. 2. Excavations sites (illustration: B. Popović on the Google Earth©2018 photo)

споменика, али и делове архитектонске декорације,<sup>3</sup> са идејом да их касније пренесе у Земаљски музеј у Сарајеву. Међутим, плавлeње Дрине и земљани нанос који се формирао изнад остатака базилика<sup>4</sup> омели су га у намери, а базилике и споменици остали су покривени до данашњих дана.

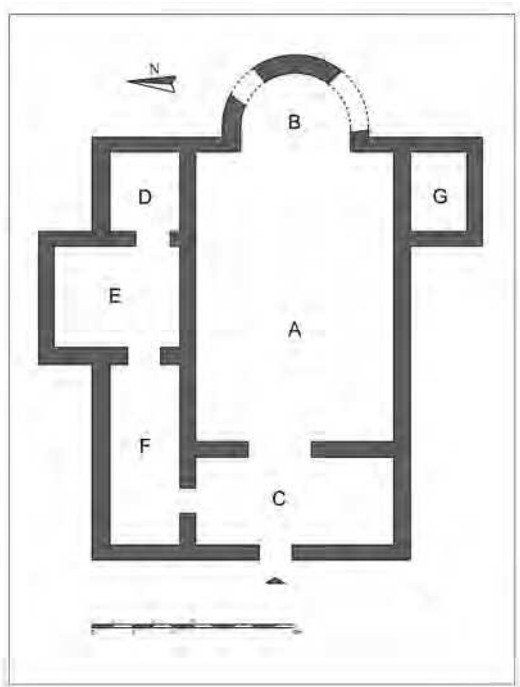
Непромењено стање задржало се све до 2008. године, када су у Склеланима поново организована археолошка истраживања. Од 2008. до 2014. године, истраживани су локалитети Баба Анкина кућа, Бранкова њива, Порта Српске православне цркве и „Задружни дом”, распоређени у пречнику од око 1 км<sup>5</sup> (сл. 2). Након археолошких ископавања 2014. године уследила је конзервација<sup>6</sup> а затим и реконструкција остатака архитектуре и

<sup>3</sup> Пронађена су стабла стубова, венци, фризови и др., а комплетнију слику о овим налазима стећи ћемо тек након даљих археолошких ископавања овог значајног локалитета.

<sup>4</sup> Нанос је настао вероватно спирањем земљишта или активирањем клизишта изнад базилика.

<sup>5</sup> Археолошка истраживања током 2008. године организовао је Археолошки музеј „Римски муниципијум” Склелани–Сребреница, а руководилац ископавања био је археолог Мирко Бабић, док је истраживања 2014. године организовао Археолошки музеј „Римски муниципијум” Склелани–Сребреница у сарадњи са Археолошким институтом из Београда, са руководиоцем ископавања археологом др Надеждом Гавриловић-Витас.

<sup>6</sup> Руководилац конзерваторских радова 2014. године била је мр Милица Котур.



Сл. 3. Основа „базилике I” (према: Patch 1907)  
Fig. 3. Plan of „basilica I” (after: Patch 1907)



Сл. 4. Локалитет „Баба Анкина кућа” (фото: М. Бабић)  
Fig. 4. Site „Baba Ankina kuća” (photo: M. Babić)

мозаика грађевине на локалитету „Задружни дом”.<sup>7</sup> Археолошки локалитети у Скеланима стављени су под заштиту половином 2009. године, када је Народна скупштина Републике Српске донела „Одлуку о утврђивању археолошког комплекса Скелани културним добром од изузетног значаја”.<sup>8</sup> Том приликом зона заштите је подељена на зону I и зону II, а укупна површина заштићеног простора износи 280.908 m<sup>2</sup>. Анализе архитектуре приказане у овом раду резултат су истраживања спроведених у периоду од 2008. до 2014. године.

### Истражене грађевине

На локалитету Баба Анкина кућа, приликом истраживања 2008. године (Babić 2009, 44), потврђени су остаци базилике I (сл. 3), једне од две раније већ откривене базилике из периода истраживања Карла Пача, са неколико надгробних споменика и делова архитектонске декорације унутар ње.<sup>9</sup> Постоје индиције да би се према типу основе и слободно укопаним покојницима ове базилике могле одредити у каснији, византијски период. Нажалост, савремена кућа и пратећи објекти налазе се изнад базилике I и онемогућавају њена даља истраживања, чиме је врло ограничен број података за анализу ове грађевине (сл. 4). Током ископавања на локалитету Порта Српске православне цркве, у порти цркве су пронађени бројни предмети, а откривени су и остаци зидова античких грађевина (Babić 2009, 43) (сл. 5). Због мале истражености није могуће детаљно анализирати архитектонски склоп грађевина којима су зидови припадали.

Два локалитета на којима су истражене веће целине јесу локалитет Бранкова њива и „Задружни дом”. Истраживањем локалитета Бранкова њива током 2008. године, дошло се до нових археолошких података, а такође и до значајних смерница за планирање дугорочних археолошких истраживања, што је сугерисао и Мирко Бабић (Babić 2009, 45). На овом простору уз Дрину, на јужним границама античког насеља, 2008. године откривени су остаци римских зидова док је власник уређивао приступ обали реке (сл. 6). Тада је, како је навео руководиоца ископавања Мирко Бабић (Babić 2009, 45), очишћен профил и заглачана основа димензија 32 м x 7 м. Он даље пише да су уочене две римске грађевине. Једна је имала део купатила и до-

<sup>7</sup> Ово је једина конзервирана грађевина у Скеланима и околини.

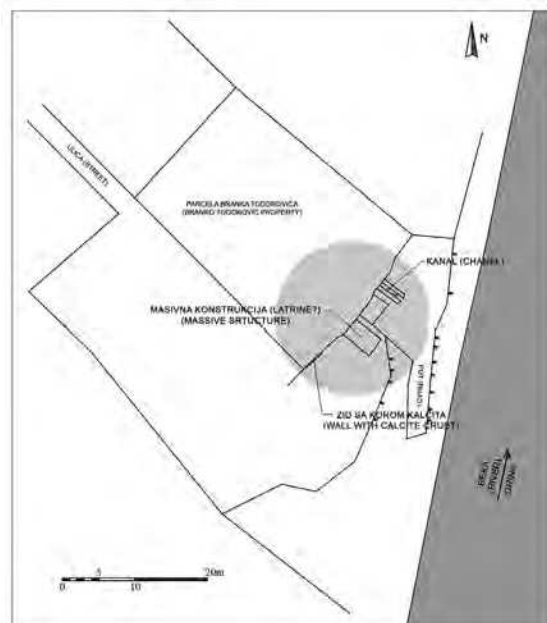
<sup>8</sup> „Одлука о утврђивању археолошког комплекса Скелани културним добром од изузетног значаја” – *Службени гласник Републике Српске* број 38/09.

<sup>9</sup> Споменици и архитектонска пластика данас су део музејске поставке Археолошког музеја „Римски муниципијум” Скелани–Сребреница у Црвици.



Сл. 5. Остаци античких зидова на локалитету Порта Српске православне цркве  
(фото: М. Бабић)

Fig. 5. Remains of ancient walls at the site Porta Srpske pravoslavne crkve  
(photo: M. Babić)



Сл. 6. Локалитет Бранкова њива (фото: М. Бабић)

Fig. 6. Site Brankova njiva (photo: M. Babić)



Сл. 7. Локалитет Бранкова њива – ситуација  
(цртеж: Б. Поповић, према: Babić 2009.)

Fig. 7. Site Brankova njiva – situation plan (drawing: B. Popović after: Babić 2009.)



Сл. 8. Калцитна кора и малтер са додатком опеке (фото: М. Бабић)  
Fig. 8. Calcite crusts and mortar with the addition of brick (photo: M. Babić)

бро сачуван изливни канал, док је друга вероватно имала триконхалне базене са хидростатичким малтером (Babić 2009, 45).<sup>10</sup> На ситуацији овог локалитета јасно се издваја велики одводни канал којим је, вероватно, отпадна вода из насеља одвођена у реку, као и део масивног зида једне веће грађевине (сл. 7). На лицу овог зида запажено је присуство слоја коре калцита знатне дебљине, а изнад ње и присуство кречног малтера велике дебљине, са додатком мрвљене опеке (сл. 8). У непосредној околини зида приметно је присуство великог броја тесера, што указује на то да су подови грађевине били украшени мозаиком (сл. 9). Грађевина чији је зид откривен могла би да се идентификује као купатило, због свих претходно наведених карактеристика, а у ту намену је опредељује и Мирко Бабић. Уз поменути зид налази се још једна структура специфичне основе и конструктивног склопа (сл. 10). Масивна конструкција је у својој зиданој бази имала канал у паду, који је пратио спољне ивице грађевине и био поплочан кровним тегулама (сл. 11). Ова структура се можда може идентификовати као латрина (тоалет), која је највероватније била повезана са термама. У непосредној близини ове грађевине пронађене су три камене плоче димензија 0,76 м x 0,75 м x 0,23



Сл. 9. Тесере пронађене на локалитету Бранкова њива (фото: М. Бабић)  
 Fig. 9. Tesserae found at the site Brankova njiva (photo: M. Babić)

<sup>10</sup> Навод о намени ових просторија као базена треба узети са резервом, јер се они не виде на фотографијама у документацији Археолошког музеја „Римски муниципијум“ Склани–Сребреница из 2008. године.



Сл. 10. Основа масивне грађевине (фото: М. Бабић)  
Fig. 10. Base of the massive structure (photo: M. Babić)



Сл. 11. Дно канала масивне грађевине (фото: М. Бабић)  
Fig. 11. Bottom of the chanel of massive structure (photo: M. Babić)



м; 1,02 м x 0,79 м x 0,23 м и 0,98 м x 0,78 м x 0,23 м, са уклесаним плитким каналима, односно риголе, које се могу повезати са каналом за испирање сунђера у латринама<sup>11</sup> (сл. 12 и сл. 13).

Локалитет „Задружни дом” представља највећи простор на територији данашњих Скелана, који је археолошки истражен (сл. 14). Овде су прва аматерска ископавања вршена шездесетих година прошлог века, а обавио их је Владимир Ђурић, професор историје из Бајине Баште (сл. 15), који је том приликом открио делове мозаика. Мозаици су регистровани и приликом касније изградње објекта задружног дома, тј. приликом ископавања његових темеља.<sup>12</sup> На овом простору су од 2008. године, као и током истраживања 2014. године (сл. 16), откривени остаци најмање две грађевине. Можемо издвојити делове најстарије – грађевине I, као и грађевину II, која је млађа од грађевине I, али због мале истражене површине грађевине I не можемо одредити њихов међусобни хронолошки однос (сл. 17). Овде се поставља још једно интересантно питање, а то је да ли се низ објеката настављао према реци Дрини и локалитету Порта Српске православне цркве, југозападно од локалитета „Задружни дом”, као и у каквом су међусобном односу грађевине пронађене и истраживане 2008. и 2014. године на ова два локалитета, позиционирана недалеко један од другог. Извесно је да остаци грађевине на локалитету „Задружни дом” нису део објекта чији су остаци пронађени на локалитету Порта Српске православне цркве, што је утврђено анализом геодетских подлога након снимања грађевина, већ да се ради о два различитим грађевинама. Што се тиче грађевине I, пронађен је угао два масивна зида, који улазе у југоисточни профил, као и део тањег зида који залази испод грађевине II са једне стране, а са друге улази у југоисточни профил. Грађевина I има отклон од 8° у односу на краћу страну грађевине II.<sup>13</sup> Зидана је ломљеним каменом који је везан блатним малтером, а зидови су дебели 0,68 м и 0,42 м (сл. 18). Важно је запазити да су остаци грађевине I на нижој коти у односу на грађевину II, па се на основу тога, као и на основу разлика у начину зидања, претпоставља да је она старија и да је највероватније била у својини неког припадника домицилног становништва. Остаци зидова ове грађевине нису нам дали значајније податке да бисмо могли детаљније да их анализирамо.

<sup>11</sup> Плоче су изложене у музејској поставци Археолошког музеја „Римски муниципијум” Скелани–Сребреница у Црвици.

<sup>12</sup> Зграда задружног дома срушена је 2012. године.

<sup>13</sup> Претпоставка да се ради о истој грађевини изведена је на основу начина зидања и врсте употребљеног материјала, као и на основу њиховог међусобног односа.



Сл. 12. Камене плоче са уклесаним каналом (фото: Б. Поповић и М. Бабић)  
Fig. 12. Stone slabs with an incised channel (photo: B. Popović and M. Babić)



Сл. 13. Римски тоалет у Ефесу, пример камених плоча са уклесаним каналом  
(према: Magness 2012.)  
Fig. 13. Roman latrine at Ephesus, an example of stone slabs with an incised channel  
(after: Magness 2012.)



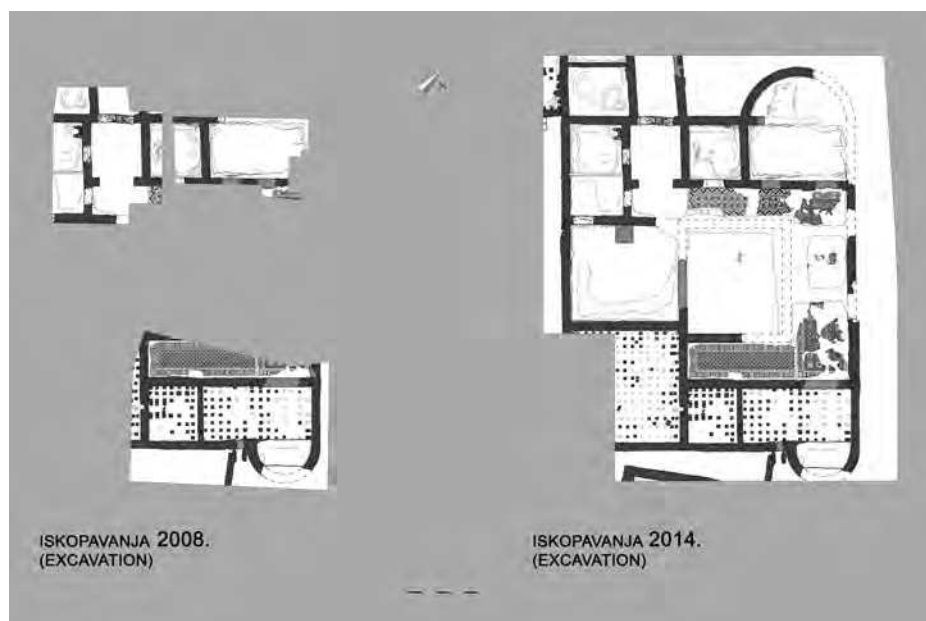
Сл. 14. Локалитет „Задружни дом“ (извор: фото-документација Археолошког музеја Римски муниципијум Склани-Сребреница)

Fig. 14. Site “Zadružni dom” (source: photodocumentation of Archaeological museum Rimski municipijum Skelani-Srebrenica)



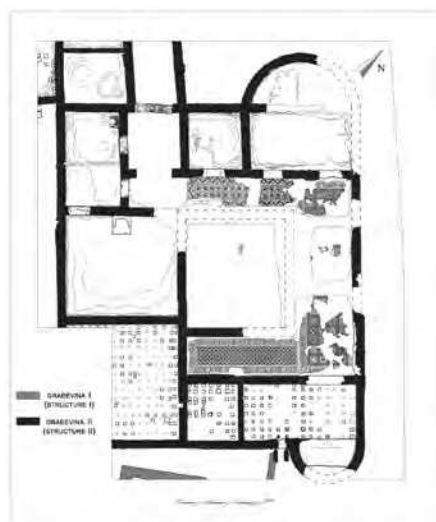
Сл. 15. Проф. Владимир Ђурић током ископавања (извор: <http://www.municipiumskelani.net/graditelji-iz-vitlejema-radili-i-u-skelanima/>)

Fig. 15. Profesor Vladimir Đurić during excavation (source: <http://www.municipiumskelani.net/graditelji-iz-vitlejema-radili-i-u-skelanima/>)



Сл. 16. Преглед археолошких истраживања извршених од 2008. до 2014. године  
(цртеж: Б. Поповић)

Fig. 16. Review of the archaeological research conducted from 2008 to 2014.  
(drawing: B. Popović)

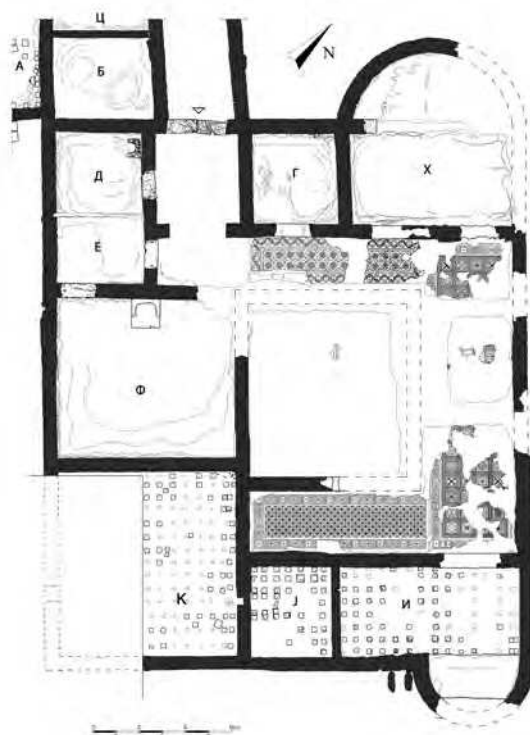


Сл. 17. Ситуација локалитета „Задружни дом”  
(цртеж: Б. Поповић према: Гавриловић-Витас, Поповић 2015)

Fig. 17. Site „Zadružni dom” – situation plan  
(drawing: B. Popović after: Гавриловић-Витас, Поповић 2015)



Сл. 18. Остаци грађевине I (фото: Б. Поповић)  
 Fig. 18. Remains of the building I (photo: B. Popović)



Сл. 19. Основа грађевине II  
 (цртеж: Б. Поповић према: Гавриловић-Витас, Поповић 2015)  
 Fig. 19. Plan of the structure II  
 (drawing: B. Popović after: Гавриловић-Витас, Поповић 2015)

Млађа грађевина, односно грађевина II (сл. 19), подигнута је највероватније у III веку, када је насеље увелико имало муниципални статус а становништво већ било већим делом романизовано, што се може пратити према именима становника на споменицима пронађеним у непосредној околини данашњих Скелана.<sup>14</sup> Период настанка грађевине одређен је према њеним архитектонским карактеристикама, као и на основу података о оснивању муниципијума (Гавриловић-Витас, Поповић 2015, 216). Грађевина II је правоугаоне основе, дужом страном оријентисана у правцу северозапад–југоисток, а димензије откривеног дела износе 20,90 м x 30,90 м. Важно је напоменути да током археолошких ископавања 2014. године није откривена цела грађевина, али и да њен југозападни део представља незнатно малу површину у односу на површину грађевине у целости. У асиметричном распореду просторија издваја се улаз на северозападној страни, улазни ходник, једанаест просторија, од којих су две са екседрама, и унутрашње двориште (перистилијум) са перистилом, који повезује све просторије (Гавриловић-Витас, Поповић 2015, 207). Главни улаз и улази у просторије имали су масивне камене прагове са удубљењима за довратнике (сл. 20). Неколико прагова сачувано је *in situ*, а на неким местима су видљиви њихови отисци. Нажалост, отисци данас више не могу да се виде због конзервације која је уследила након археолошких ископавања 2014. године.



Сл. 20. Масивни камени прагови на улазима у просторије (фото: Б. Поповић)  
Fig. 20. Massive stone thresholds at the entrances to the rooms (photo: B. Popović)

<sup>14</sup> Иво Бојановски даје преглед именских формула као и начин на који су се оне развијале од домицилних ка ромејским (Bojanovski 1988, 188).

Зидови ове грађевине, дебљине око 0,60 м, судећи према остацима зидног сликарства били су осликани, а зидани су притесаним каменом везаним кречним малтером у техници *opus incertum*, док је на неким местима осим камена видљиво и присуство опеке. Забележено је и присуство једног преградног зида рађеног бондрук системом (сл. 21). Иако су отисци дрвених греда овог зида некад били јасно видљиви у поду и на остацима зидова, што је и документовано током археолошких ископавања, они се након конзервације више не виде.

Подове грађевине II покривали су мозаици, али и малтер. Малтерни подови били су углачани, израђени од квалитетног кречног малтера, а имали су чак и малтерне „лајсне” на споју са зидовима (сл. 22). Ови подови су у поменутом процесу конзервације пробијени за потребе савремене заштитне конструкције која је прекрила мозаике. Мозаички подови високог квалитета са геометријским, вегеталним и фигуралним мотивима простирани су се на површини од око 185 м<sup>2</sup> а сачувани су на површини од око 50 м<sup>2</sup>. Красили су перистил, двориште и просторије уз њих (Гавриловић-Витас, Поповић 2015, 211) (сл. 23). Грађевина је имала подно и зидно грејање. У неколико просторија пронађени су стубићи хипокауста изнад доњег пода као и префурнијуми (ложишта) са спољне стране зидова. У северозападном углу просторије К био је видљив остатак јединственог склопа који се састојао од стубића хипокауста, опеке већег формата изнад њега са подлогом мозаичког пода и остатака тубулуса на зиду. Склоп је до данас пропао, јер није био заштићен током конзервације (сл. 24). На североисточном зиду просторије И такође су постојали остаци тубулуса, међутим, ни они више не постоје (сл. 25). Важно је изнети запажање да су приликом конзервације зидова дворишта погрешно озидана два зида. Том приликом озидан је северозападни зид дворишта, за који нису постојали ни остаци, ни негативи у стратиграфским слојевима приликом ископавања 2014. године, јер су овај зид и његов темељ уништени још приликом копања темеља некадашњег задружног дома. Код другог, североисточног зида, чији је негатив делимично пронађен, реконструкција је резултирала постављањем осе зида 0,25 м – 0,30 м ван античке осе, те се на тај начин појавио празан простор између ивице мозаика и новог зида (сл. 26), иако су постојали поуздани подаци за интервенцију ове врсте (ширина мозаика и његове бордуре, негатив зида и правац екседре). Сви зидови око унутрашњег дворишта озидани су високо, без отвора, па се јавио проблем уласка у унутрашње двориште.<sup>15</sup>

<sup>15</sup> Ово су само неки од проблема конзерваторских радова који се одражавају на разумевање читавог објекта, а важно је поменути их због будућих реконструкција објекта.



Сл. 21. Отисци бондручног преградног зида (фото: Б. Поповић)  
Fig. 21. Prints of the half-timbered partition wall (photo: B. Popović)



Сл. 22. Малтерне угаоне „лајсне” на споју зида и пода (фото: Б. Поповић)  
Fig. 22. Mortar „batters” at the joint of the wall and floor (photo: B. Popović)





Сл. 23. Мозаички подови грађевине II (цртеж: Б. Поповић)

Fig. 23. Mosaic floors of the building II (drawing: B. Popović)

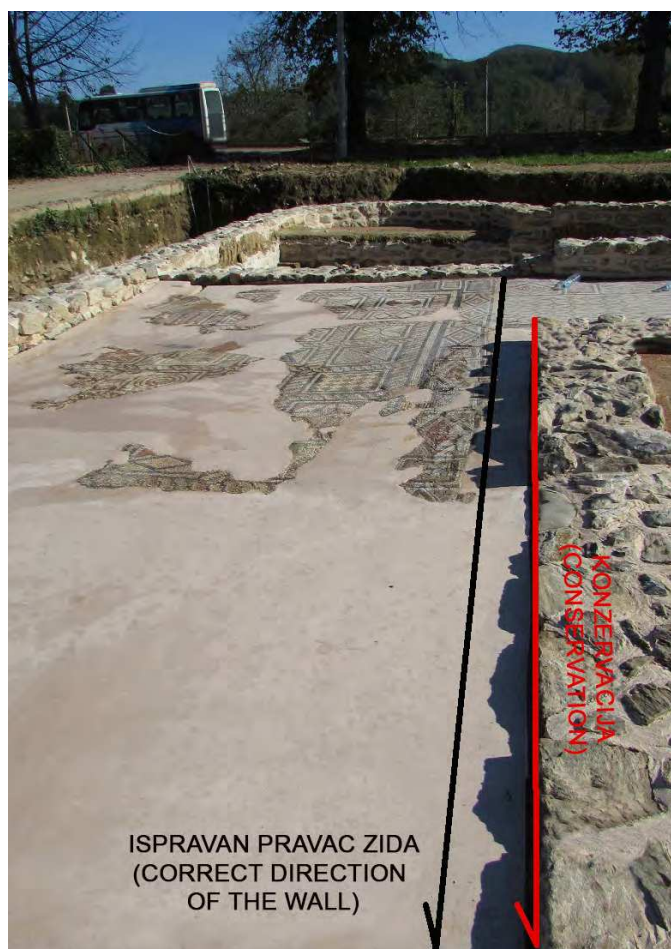


Сл. 24. Конструкција стубића хипокауста (фото: Б. Поповић)

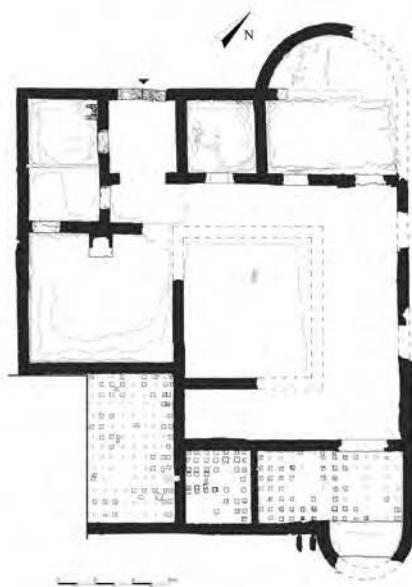
Fig. 24. Hippocaust pillar construction (photo: B. Popović)



Сл. 25. Остаци тубулуса на зиду грађевине II (фото: Б. Поповић)  
 Fig. 25. Remains of tubuli on the wall of the building II (photo: В. Popović)



Сл. 26. Североисточни зид унутрашњег дворишта (фото: Т. Дугалић)  
 Fig. 26. Northeast wall of peristyle (photo: Т. Dugalić)



Сл. 27. Прва фаза грађевине II (цртеж: Б. Поповић, на основу документације Археолошког музеја „Римски муниципијум” Склани–Сребреница)  
**Fig. 27.** First phase of the building II (drawing: B. Popović, after the documentation of the Archaeological museum „Rimski municipijum” Skelani–Srebrenica)



Сл. 28. Друга фаза грађевине II (цртеж: Б. Поповић, на основу документације Археолошког музеја „Римски муниципијум” Склани–Сребреница)  
**Fig. 28.** Second phase of the building II (drawing: B. Popović, after the documentation of the Archaeological museum „Rimski municipijum” Skelani–Srebrenica)



Сл. 29. Трећа фаза грађевине II (цртеж: Б. Поповић, на основу документације Археолошког музеја „Римски муниципијум” Скелани–Сребреница)  
 Fig. 29. Third phase of the building II (drawing: B. Popović, after the documentation of the Archaeological museum „Rimski municipijum” Skelani–Srebrenica)

Узимајући у обзир све откривене елементе архитектуре, податке добијене током археолошких ископавања спроведених 2008. и 2014. године, уз анализе и поређење са сличним грађевинама, можемо закључити да је грађевина II имала три грађевинске фазе пре уништења. Није искључено да су прва и друга фаза биле временски врло блиске. У прву фазу могли бисмо да сврстамо изградњу објекта и осликавање зидова (сл. 27), док другој фази припадају ново малтерисање, поновно осликавање зидова и постављање мозаика (сл. 28). Ово се може закључити на основу сачуване доње зоне северозапад-ног зида перистила, где је било јасно уочљиво постојање два слоја осликаног малтера. Приметно је да се на други, млађи слој осликаног малтера наслања подлога мозаичког пода, што је повезано с нормалним редоследом грађевинских слојева. На основу реченог, јасно је да су мозаици постављени након другог, поновног малтерисања, дакле, у другој грађевинској фази. (Гавриловић-Витас, Поповић 2015, 210) Нажалост, поменути слојеви осликаног малтера нису видљиви након конзервације урађене током 2014. године. Трећој фази припадају дозирање просторија са западне стране грађевине и изградња ложишта унутар ње (Гавриловић-Витас, Поповић 2015, 210) (сл. 29).

## Реконструкције архитектуре

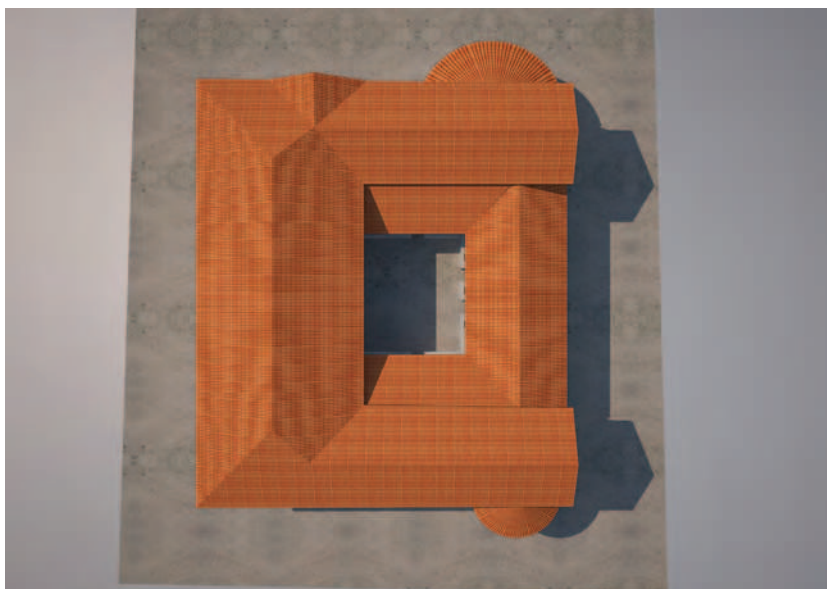
Обим података добијених након истраживања грађевине II на локалитету „Задружни дом” дозвољава нам да предложимо њену реконструкцију. Прва и друга фаза ове грађевине, као најрепрезентативнија у њеном постојању, одређена је као предмет реконструкције архитектуре у овом раду. Декорација није предмет ове реконструкције.

Сагледавањем планиметрије грађевине II уочава се раздвајање њених просторија на две целине. Прва целина се налази уз главни улаз и ходник и обухвата неколико просторија: просторије А–Х, које нису имале подно грејање, већ само ложишта, просторије Г и Х украшене зидним сликама<sup>16</sup> и просторију Х са екседром. С обзиром на чињеницу да су у периоду антике просторије са екседром биле врло популарне и да су племићке куће имале и по неколико таквих одаја, а имајући у виду изузетно богату сликану декорацију зидова просторије Х, може се претпоставити да је она служила као сала за аудијенцију (Гавриловић-Витас, Поповић 2015, 214). Други део грађевине састоји се из три просторије, И–К, које су имале подно грејање, и унутрашњег дворишта. Мозаик са представом медузе, који се налази у просторији К вероватно је најрепрезентативнији мозаик у целој грађевини.<sup>17</sup> С обзиром на богату декорацију, овом делу грађевине би се могао приписати карактер приватних одаја власника грађевине.

На основу малобројних археолошких налаза, као и грађевинског материјала (шута) у слоју изнад малтерних или мозаичких подова, закључено је да је грађевина II била приземна. Како пише Витрувије (*Vitruvius*) у свом делу „О архитектури”, зидови који могу да носе више од једног спрата морају бити дебели бар три стопе (Витрувије 2009, 91), што такође иде у прилог претпоставци да је у питању приземна грађевина, с обзиром на мању дебљину зидова. На приземну конструкцију упућује и непостојање степеништа којим би се приступало горњој етажи, а одређивање његове могуће позиције проблематично је. Током ископавања пронађена је велика количина кровних опека – тегула и ибрекса. Велики број металних клинова и ексера пронађени су 2014. године у слоју гара изнад пода и вероватно су служили као спојни елементи дрвене кровне конструкције. На основу конструктивног склопа можемо закључити да је објекат имао вишесливни сложени кров, и да унутрашње двориште није било наткривено (сл. 30). Из ове поставке кровних равни и чињенице да је централни отворени простор био покри-

<sup>16</sup> Сачуван је фрагмент са представом птице у просторији Г.

<sup>17</sup> Ово је само претпоставка с обзиром на то да је од мозаика у унутрашњем дворишту сачуван само један мали део и не знамо како је он изгледао.



Сл. 30. Основа кровних равни (3D модел: М. Јованов)

Fig. 30. Roof plan (3D model: M. Jovanov)

вен мозаиком, закључује се да је у унутрашњем дворишту морао постојати систем за одвод воде ван грађевине, који је вероватно уништен изградњом темеља задружног дома. Као вредност нагиба римских кровова узета су  $23^\circ$ , односно  $25\%$ . Најнижа тачка крова јесте стреха крова перистила, док висина слемена варира (сл. 31 и сл. 32). Позиције главног улаза, као и улази у просторије познати су на основу откривених прагова и њихове димензије нису упитне, док су позиција и димензије прозора, чији остаци нису сачувани, одређене на основу бројних примера из римске провинцијске архитектуре (Гавриловић-Витас, Поповић 2015, 209). Добијена слика грађевине (сл. 33 и сл. 34) производ је досадашњег истраживања без претензија да буде и коначна.<sup>18</sup> Будућа археолошка истраживања свакако ће дати нове драгоцене податке који ће помоћи у раду на даљој анализи ове грађевине.

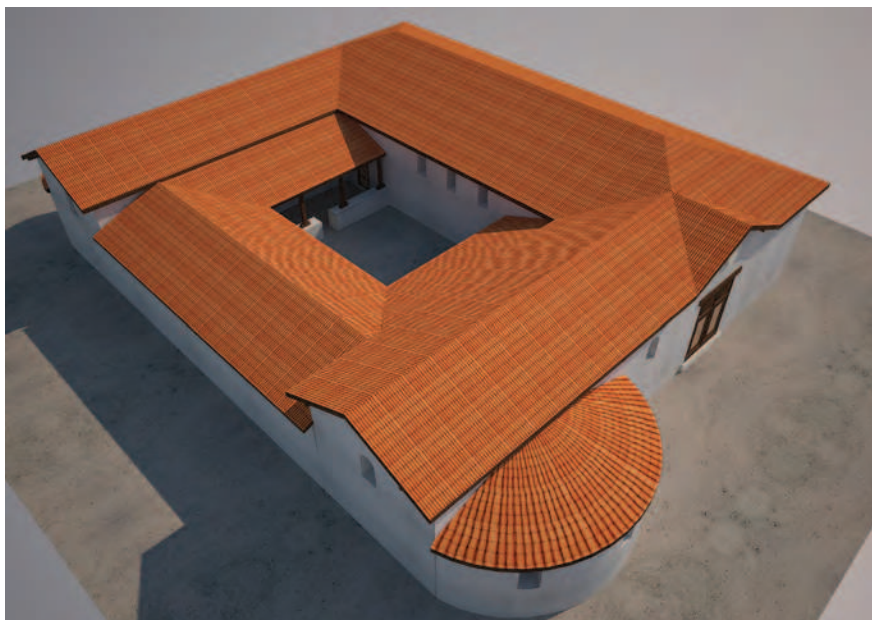
### Закључак

На територији данашњих Склана, током разних савремених активности које су укључивале земљане радове, углавном случајно, али и током планских археолошких истраживања, пронађени су бројни фрагменти

<sup>18</sup> Детаљи везани за грађевину II са фотографијама и плановима публиковани у: Гавриловић-Витас, Поповић 2015, 197–220.



Сл. 31. Подужни и попречни пресек грађевине II (цртеж: Б. Поповић)  
 Fig. 31. Longitudinal section and cross section of the building II (drawing: B. Popović)



Сл. 32. Висине слемена крова грађевине II (3D модел: М. Јованов)  
 Fig. 32. Elevation of roof ridges of the building II (3D model: M. Jovanov)



Сл. 33. 3D прикази реконструкције грађевине II – поглед споља  
(3D модел: М. Јованов)

Fig. 33. 3D reconstruction of the building II – exterior view (3D model: M. Jovanov)





Сл. 34. 3D прикази реконструкције грађевине II – поглед изнутра  
(3D модел: М. Јованов)

Fig. 34. 3D reconstruction of the building II – interior view (3D model: M. Jovanov)

камених украса, скулптура и делова конструктивних елемената архитектуре. На локалитету „Баба Анкина кућа” пронађена су три фрагмента једног каменог стуба, а на темељу односа пречника основе и висине израчунато је да је висина његовог стабла била око 5,6 м. Добијена висина одговара грађевини претпостављене висине од око 9,5 м, што даље може бити карактеристика импозантне грађевине која је могла да се уздиже и у самом средишту муниципијума. Већ поменути пронађене базе статуа најчешће су стајале у градским већницама – базиликама, које су исто тако биле импозантних димензија. Хипотетички, треба узети у обзир и друге грађевине које су представљале саставни део једног муниципијума као што су зграда курије, храмови, форум, базилике, административне зграде, магацини, хореуми, купатила и др. Ово нас упућује на оправдану претпоставку да је управо на том простору Склана било средиште муниципијума *Municipium Malvesatium*, односно његове управе.

Предлог реконструкције архитектонског склопа друге фазе грађевине II на локалитету „Задружни дом” само је почетак рада на реконструкцији архитектуре римског муниципијума *Municipium Malvesatium*, данас изузетно значајног археолошког налазишта. Сви добијени резултати током рада на реконструкцији друге фазе грађевине II, повезани с њеном геометријом и конструктивним склопом, биће изузетно корисни приликом будућих археолошких ископавања античких грађевина на територији Склана. На крају, веома је важно напоменути да будућа археолошка ископавања на територији Склана обавезно мора да прати стручна и планска конзервација архитектуре, изводљива искључиво након анализа историјских материјала, архитектуре сваке појединачне грађевине, од којих су неке биле основ за реконструкцију представљену у овом раду.

## БИБЛИОГРАФИЈА

- Babić, M.** 2009. Preliminarni izveštaj o arheološkim istraživanjima u Skelanima 2008. godine, u *Zbornik radova Municipium Malvesatium, Skelani, Srebrenica*, ur. D. Glišić, 37–35, Tuzla.
- Basler, Đ.** 1972. *Arhitektura kasnoantičkog doba u Bosni i Hercegovini*. Sarajevo: Veselin Masleša.
- Bojanovski, I.** 1968. *Municipium Malvesatium (Arheološko-topografska rasprava)*, *Arheološki radovi i rasprave* VI: 241–262.
- Bojanovski, I.** 1988. *Bosna i Hercegovina u antičko doba*, u *Djela, Knjiga LXVI*. Sarajevo: Centar za balkanološka istraživanja ANUBiH.

- Витрувије** 2009. *О архитектури*, превод Зоја Бојић. Београд: Завод за уџбенике и наставна средства.
- Гавриловић-Витас, Н., Поповић, Б.** 2015. Касноантички *domus* у Скланима (*Municipium Malvesiatium*), *Starinar* LXV: 197–220.
- Каниц, Ф.** 1991. *Србија. Земља и становништво*, Београд: Српска књижевна задруга.
- Лом, С.** 2009. *Municipium Malve(n)siatium* у светлу епиграфских споменика, у *Zbornik radova Municipium Malvesiatium, Skelani, Srebrenica*, ur. D. Glišić, 107–122, Tuzla.
- Magness, J.** 2012. What's the Poop on Ancient Toilets and Toilet Habits?, *Near Eastern Archaeology*, Vol. 75, No. 2: 80–87.
- Papazoglu, F.** 1957. Le Municipe Malvesiatium et son territoire, *Živa antika* 1: 114–122.
- Раšалић, Е.** 1960. *Античка насеља и комуникације у Босни и Херцеговини*. Сарајево: Земалјски музеј.
- Patsch, K.** 1907. Археолошко-епиграфска истраживања повјести римске провинције Далмације, *Glasnik Zemaljskog muzeja BiH*, god. 19, knj. 4: 431–470.

**Војан Поповић**

Institute of Archaeology, Belgrade

**MUNICIPIUM MALVESIATIUM: REVIEW OF RESEARCHED  
ROMAN ARCHITECTURE BUILDINGS FOUND IN  
THE TERRITORY OF TODAY'S SKELANI WITH  
THE SUGGESTION OF POSSIBLE RECONSTRUCTION**

**Key words:** *Municipium Malvesiatium*, Skelani, ancient architecture, reconstruction

During the archeological research conducted at the end of 19<sup>th</sup> century in the territory of today's Skelani in Republika Srpska, the findings discovered revealed numerous information about its life and development in ancient times as well as its inhabitants. Based on these researches, in the year 2008 the research started at sites of Baba Ankina kuća, Brankova njiva, Porta Srpske pravoslavne crkve and „Zadružni dom” which are all located at the distance of around 1 km. Up to the year 2014, archaeological excavations resulted in numerous findings and architectural remains which indicate that the center of Roman settlement *Municipium Malvesiatium* was exactly in the area of Skelani. During numerous contemporary activities and planned researches in the whole territory of Sekalni, fragments of stone decorations, sculptures and construction architectural elements were found. They could have belonged to public buildings of imposing dimensions and probably of great significance, which is indicated by the size and splendor of the municipium.

Considering the fact that it has almost been completely researched, it is possible to reconstruct a young building on the site of „Zadruzni dom”, which is also the most representative Roman building that has been discovered so far in the territory of Skelani. During the archaeological excavations it was determined that the building had gone through three phases before destruction. The second phase was taken as the most interesting for the ideal reconstruction. The reconstruction was based on the analysis of the discovered architectural elements, examination of the building planimetry, calculation of mutual relations of its construction parts, analysis of archaeological materials and cultural layers, as well as comparison with similar buildings.

The attempt of such reconstruction is only the beginning of the work on the reconstruction of the architecture of the Roman municipium, *Municipium Malvesiatium*, which is today an archaeological site of extremely great significance.



CIP - Каталогизација у публикацији  
Народна библиотека Србије, Београд

902/904

**ГЛАСНИК** / Српско археолошко друштво ; уредник Дејан Радичевић. -  
1984, бр. 1- . - Београд : Српско археолошко друштво, 1984- (Београд :  
Colorgrafx). - 24 cm

Годишње. - Текст на срп., енгл. и рус. језику. - Наслов од бр. 10 (1995) на  
срп. и енгл. језику: Гласник Српског археолошког друштва = Journal of the  
Serbian Archaeological Society.

ISSN 0352-5678 = Гласник - Српско археолошко друштво  
COBISS.SR-ID 6519298