

ПОЗНОСРЕДЊОВЕКОВНЕ КОПЧЕ ЗАПАДНОГ ПОРЕКЛА НА ЦЕНТРАЛНОМ БАЛКАНУ¹

Милица Радишић
Археолошки институт, Београд

e-mail: mveselicic@yahoo.com | Оригиналан научни рад
Примљено: 14. 4. 2015. | УДК: 904:739.2"653"(497.11)
Прихваћено: 30. 6. 2015.

Апстракт: *Појасне копче и запони из западноевропског културног круга представљају ретке налазе на подручју данашње Србије. У чланку се указује на њихово хронолошко опредељење и разматрају околности под којима су могли доспети у области јужно од Дунава и Саве. Аутор претпоставља да би примерке из Подунавља и ближег јужног залеђа требало посматрати у светлу административних подела и ширења Угарске и Бугарске у тим подручјима. Такође се претпоставља да мода ношења западних појасева и запона није била прихваћена међу ширим слојевима становништва позносредњовековне Србије. Стога се копче из Новог Брда и Крушевца доводе у везу са становништвом страног порекла, чије је присуство посведочено у историјским изворима. Приказани налази припадају раздобљу од XIII до XVI века.*

Кључне речи: *копча, појас, запон, западна и средња Европа, средњовековна Србија, Угарска, Бугарска, позни средњи век*

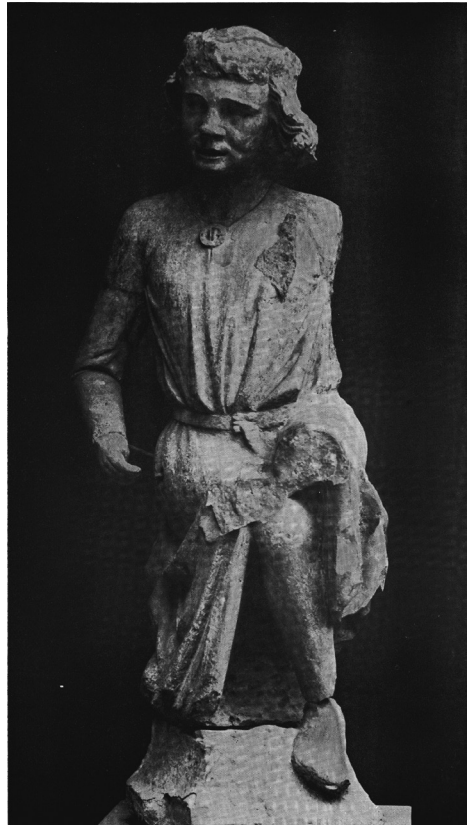
Судећи према конадима очуваним до данашњих дана, стиче се утисак да су средњовековне копче за појас и друге одевне предмете биле прилично униформне у погледу облика, декорације и начина израде, нарочито ако се посматрају наспрам изузетно разноврсних копчи и фибула из периода антике и раног средњег века. Из тог разлога су, могуће, најчешће остајале на маргинама интересовања те нису биле предмет посебних проучавања у нашој средини. Изузетке представљају тек луксузни налази, попут чувеног запона хумског кнеза Петра (Милошевић 1990, 178–179, са старијом литературом; Јовановић и Томовић 2011, 499–504) или појасне гарнитуре из Томашевца (Brmbolić 1996).

¹ Чланак је настао као резултат истраживања на пројекту *Процеси урбанизације и развоја средњовековног друштва* Министарства просвете, науке и технолошког развоја Републике Србије (бр. 177021).

Приликом детаљног увида у расположиву грађу издвајају се специфичне врсте индикативне у културно-хронолошком погледу, као што су копче из западноевропског културног круга. Иако су то једним делом предмети за које нису познати услови налаза, бројне паралеле упућују на њихово функционално и временско опредељење, као и радионичко порекло, односно порекло облика према којима су неки комади могли настати и у домаћим радионицама.

*

Реч је о невеликој групи налаза, међу којима најранији припадају првој половини XIII века. Такви комади су ношени на горњим деловима одеће. У домаћој литератури често се именују старим српскословенским термином – запон (Радојковић 1969, 95; Радојковић 1999, 428), са чијим се значењем поклапа савремена позајмљеница брош (енг. *brooch*). На Западу су претежно коришћени запони у облику кругова, розета и ромбова са трном, увек декорисане површине и/или са натписима који носе различите поруке. Израђивани су како у племенитим металима, тако и у бронзи. Због свих тих својстава су, поред оне функционалне, поседовали украсну, статусну и апотропејску намену. Ношени су подједнако међу припадницима оба пола, најчешће у пределу груди, причвршћени за горњи део хаљине (сл. 1). Такође су се употребљавали за прикопчавање огрџача на једном или оба рамена (Evans 1952, 17–18, Fig. 17; Heindel 1986, 71, Abb. 5; Richterová 1996, 493–494, Obr. 1–2).



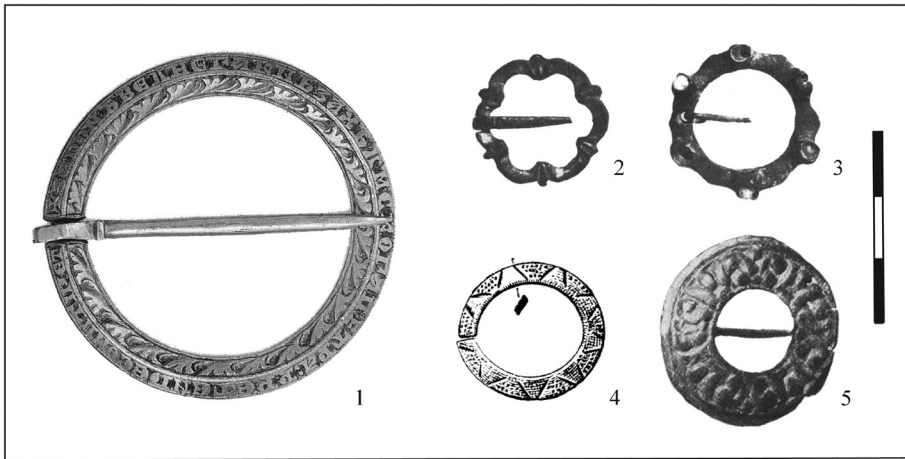
Сл. 1. Скулптура из Катедрале у Ремсу са приказом запона (према: Evans 1952)

Fig. 1. Sculpture from the Reims Cathedral with a depiction of a brooch (after: Evans 1952)

Насупрот западној моди, на Балкану нису коришћени запони међу ширим друштвеним слојевима, што показује готово потпуни недостатак таквих налаза у археолошком материјалу. У Византији су их носили једино угледни појединци, и то припадници мушке популације. Према писањима западних посланика који су забележили утиске о изгледу византијских званичника, њихови запони су били тако богато декорисани да су пре приличили женама него мушкарцима (Parani 2015, 419–420). У средњовековној Србији чланови владарске породице Немањића и високе властеле носили су скупоцене запоне као својеврсне инсигније. Како показују ликовне представе, то су били претежно округли украси опточени бисерима, који су служили за причвршћивање огртача на рамену или грудима (Ковачевић 1953, сл 3–5; Радојковић 1969, 29, 95, сл. 6, 8, 9, 16; Радојковић 1999, 428; Нитић 2004, 330).

Једини примерак који се очувао до данашњих дана јесте поменути запон хумског кнеза Петра, случајно нађен у околини Берана још крајем XIX века (сл. 2/1). Златни запон, који највероватније потиче из треће деценије XIII века, носи натпис са именом власника и богато је декорисан урезаним мотивима испуњеним нијело пастом (Милошевић 1990, 178–179, кат. бр. 297; Завети и поруке 2013, 163, кат. бр. 75). Због двојезичног натписа (на српскословенском и латинском) и одређених стилских карактеристика, постоје мишљења да је по угледу на стране моделе израђен у некој од радионица у Сплиту (Ковачевић 1884, 115), или да је реч о производу српских златара, можда већ из радионице у Брскову (Јовановић и Томовић 2011, 501–504). Слични и још раскошнији комади, украшени нијелом и драгим камењем, на простору Енглеске и Француске приписују се периоду XIII и раног XIV столећа (Tait ed. 1986, 138, Figs. 319–322; Hinton 2005, 207–208, 219–220, Figs. 7.1, 7.2, 7.7).

За нашу тему је, међутим, посебно значајна група неколико мањих бронзаних запона. Један кружни примерак без очуване игле, украшен урезаним троугаоним пољима, потиче из насеобинског хоризонта XII и првих деценија XIII века на локалитету Рудине у подножју Браничевског града (сл. 2/4) (Поповић и Иванишевић 1988, 138–140, сл. 10/11). Припада широко коришћеној врсти запона у земљама средње и западне Европе, чије се време употребе управо одређује у XII и XIII столеће (Ottaway and Rogers 2002, 2911–2914; Theune et al. 2011, 92, 95, Abb. 15–17; Benkő 2010, 229, Fig. 3/2). Ваља истаћи да је територијално најближи аналогни налаз откривен у Банатској Добрици, у остави новца и накита из четврте деценије XIII века



Сл. 2. Запони: 1. запон хумског кнеза Петра (према: Завети и поруке 2013),
 2. непознато налазиште између Ритопека и ушћа Велике Мораве (према:
 Милошевић 1990), 3. непознато налазиште (према: Милошевић 1990),
 4. Рудине, Браничево (према: Поповић и Иванишевић 1988),
 5. Винча (према: Милошевић 1990)

Fig. 2. Brooches: 1. Brooch of Peter, Prince of Hum (after: Завети и поруке 2013),
 2. unknown site from the area between Ritopek and the confluence of the Velika
 Morava (after: Милошевић 1990), 3. unknown site (after: Милошевић 1990),
 4. Rudine, Braničevo (after: Поповић и Иванишевић 1988),
 5. Vinča (after: Милошевић 1990)

(Saria 1925, 91–97, sl. 10; Милошевић 1990, 178, кат. бр. 296). Поред нешто одређенијег временског опредељења,² околности тог налаза показују да су и запони скромне израде сматрани вредним личним предметима, које су власници настојали да сачувају у несигурним временима.

Неколико случајних налаза запона чува се у Народном музеју у Београду. Један бронзани комад у виду розете од шест латица нађен је на потесу између Ритопека и ушћа Велике Мораве (сл. 2/2) (Милошевић 1990, 180, кат. бр. 299), док место налаза сличног запона који има уметке за украсно стакло, није познато (сл. 2/3) (Милошевић 1990, 179–180, кат. бр. 298). Оба запона су датована у XIII век, баш као и аналогни, додуше, нешто већи примерци са некрополе у Арачи код Новог Бечеја (Станојев 2004, 74, кат. бр. 18, 69). Донекле слични комади истог временског опредељења познати су, примера ради, и на налазиштима у Швајцарској (Heege 2011, 421, Abb. 8).

² Мора се рачунати и са тим да су предмети похрањени у оставама могли бити у дужој употреби.

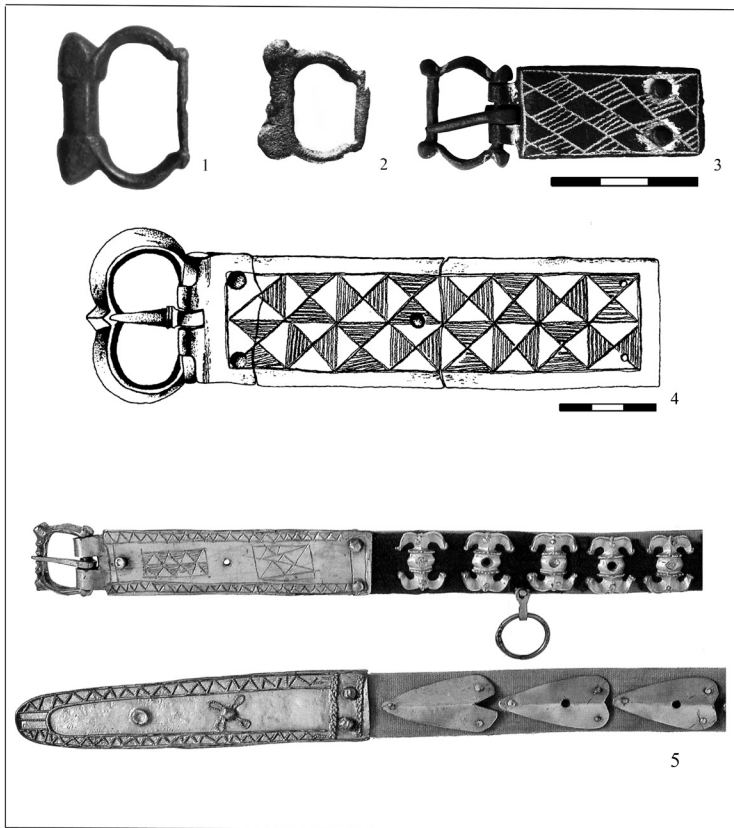
Млађе налазе по свему судећи представљају три кружна примерка са широком алком декорисаном флоралним мотивима, која су случајно нађена у Винчи. Датовани су у раздобље XIV–XV века (сл. 2/5) (Милошевић 1990, 180–181, кат. бр. 300–302; Марјановић-Вујовић 1984, 90, 135, кат. бр. 352). Међутим, они за разлику од претходних на средини имају пречагу за коју се причвршћивао трн. Примерцима из Винче сасвим је налик копча из Крушевца, без ужег временског одређења (Берић et al. 2004, 15, 29, кат. бр. 185), као и једана случајно откривена копча из Давидовца код Врања (Митровић 2010, 102, кат. бр. 255). Поменути налази имају сличне паралеле у Енглеској, где се датују у XV–XVI столеће, али њихова намена није ближе одређена. Једино се претпоставља да су коришћени као одевни детаљи (Whitehead 2003, 46, Cat. Nos. 271–274).³

У расположивој археолошкој грађи такође се издваја неколико врста копчи и пређица за појас које су западног порекла. Једну представљају мале пређице са алком у облику латиничног слова „D”, чија је спољна страна, на коју се ослањао трн, ојачана пластичним додацима (*Profilierte Schnallen*). Познате су две такве пређице. Једна потиче из гроба 11 са некрополе у Белој Цркви код Крупња (сл. 3/1) (Гарашанин и Гарашанин 1958, 34, сл. 12б), а друга је из гроба 36 са некрополе у Љубичевцу, на Ђердапу (сл. 3/2) (Radosavljević-Krunić 1986, 335, Figs. 3/5, 4/15). У оба случаја су нађене у пределу карлице покојника, што јасно упућује на њихову намену. На Западу се такве пређице датују у раздобље XIII и прве половине XIV века (Ottaway and Rogers 2002, 2887–2889, Fig. 1446; Theune 2008, 17–18, Abb. 3; Theune et al. 2011, 88–89, Abb. 10/1–8, 11/9–12; Heege 2011, 421, Abb. 8; Whitehead 2003, 16–25; Langó 2009, 145, Fig. 28; Vargha 2013, 69–70, T. 11/2), што се може прихватити и у случају наших примерака.⁴

Пређице у облику слова „D” чиниле су саставни део појасних копчи са правоугаоним оковом везаним шарнир механизмом, какав је случајно откривени примерак са локалитета Градиште у Поповици код Неготина (сл. 3/3). Копча је начињена од гвожђа и украшена наизменично шрафираним

³ Публикација Р. Вајтхеда представља једну од ретких која је посвећена позносредњовековним копчама, те је стога релативно често цитирана, али треба нагласити да добар део приказаних налаза потиче из приватних колекција. Њен посебан значај је у великом броју илустрованих примерака. Како се то на основу излагања грађе може видети, а што сам аутор истиче у уводном поглављу, у интерпретацији и датовању копчи су коришћени резултати археолошких истраживања. Међутим, књига је писана без научног апарата, осим што се на крају наводи списак коришћених публикација.

⁴ За датовање некрополе у Љубичевцу видети: Радичевић 2008, 206, сл. 10.



Сл. 3. „D” пређице и копче: 1. Бела Црква, Крупањ (Народни музеј Београд), 2. Љубичевац, Ђердап (према: Radosavljević-Krunić 1986), 3. Поповица, Неготин (Музеј Крајине Неготин), 4. Томашевац, Банат (према: Brmbolić 1996), 5. Појас из околине Варне, Бугарска (према: Павлова 2007)

Fig. 3. D-shaped buckles: 1. Bela Crkva, Krupaň (National museum, Belgrade), 2. Ljubičevac, Đerdap (after: Radosavljević-Krunić 1986), 3. Popovica, Negotin (Museum of Krajina Negotin) 4. Tomaševac, Banat (after: Brmbolić 1996), 5. Belt from the surroundings of Varna, Bulgaria (after: Павлова 2007)

ромбоидним пољима изведеним урезима, у којима је сачувана позлата. Приликом публиковања у једном каталогу Музеја примењене уметности у Београду, овај занимљив налаз опредељен је у XII век (Миловановић 1986, 75, кат. бр. 165). Датовање је највероватније проистекло на основу резултата истраживања потеса Буљино гнездо, који представља део локалитета Градиште са кога налаз потиче, где је констатовано насеље из XII века (Жеравица и Жеравица 1979). Међутим, према релативно бројним, поуздано датова-

ним паралелама из остава и некропола у Бугарској (сл. 3/5) (Павлова 2007, 21–22, кат. бр. 2.14, 4.7, 5.10–5.11, 8.6, 14.7–14.8; Doncheva 2012, 84–85), Војводини (сл. 3/4) (Brmbolić 1996; Станојев 1989, 91–93; The Belgrade City Museum 2005, 72, Cat. No. 65), Мађарској и другим деловима Европе (Langó 2009; Arthur et al. 2007), копча из Поповице припада времену друге половине XIII и прве половине XIV века.

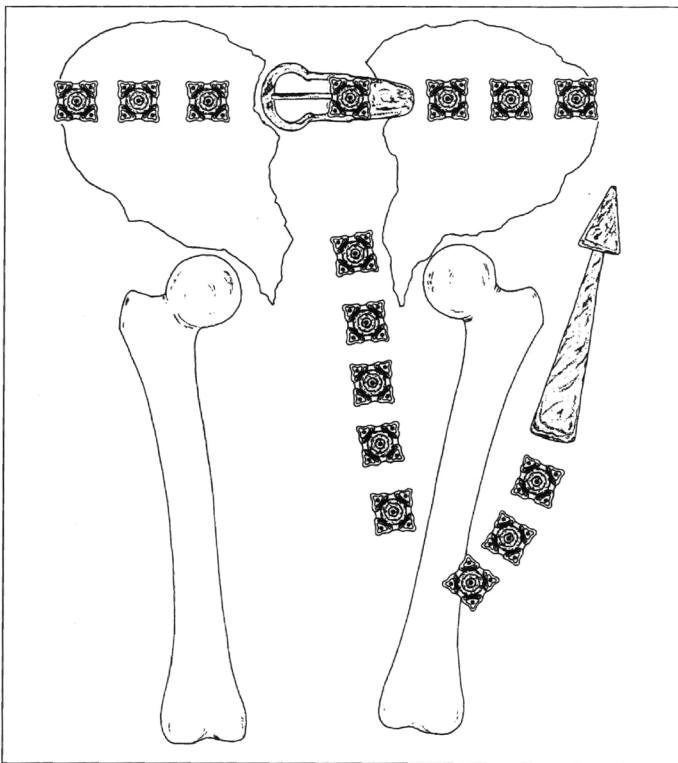
Потребно је нагласити да су наведене копче различитих димензија, јер су биле у саставу масивних или лакших гарнитура, што је највероватније зависило од пола, узраста или статусног положаја носилаца. Ликовни и писани извори сведоче да су појасеве носиле особе оба пола и свих узраста (е. г. Радојковић 1969, 94–95; Поповић et al. 2005, 96–98; Павлова 2007, 21). Луксузни појасеви познати у латинским изворима као *centura* или *singulum* обично су ношени преко огртача или горње хаљине, односно имали су више статусну него практичну намену (Радојковић 1969, 45–46). Углавном су били дугачки па нису читавом дужином опасивани око струка, већ им је крај падао слободно до колена (сл. 4).



Сл. 4. Прикази властeosких појасева из Цркве Св. Николе у Станичењу (према: Поповић et al. 2005)

Fig. 4. Pictorial representations of aristocratic belts in the church of St. Nicholas in Staničenje (after: Поповић et al. 2005)

Како укупна дужина копче из Поповице износи свега 5,5 cm, може се помишљати на то да је чинила саставни део женског или дечјег појаса.⁵ Нека на овом месту буде споменуто да једини налаз комплетно очуване појасне гарнитуре са простора средњовековне Србије потиче из дечјег гроба (сл. 5). Тај гроб је откривен у цркви придворици властеоске породице из доба кнеза Лазара, која се налази у Липовцу код Алексинца. Копча липовачког појаса се по облику и орнаментаци разликује од примерка из Поповице и њему сличних комада. Она је и нешто познијег датовања, припада крају XIV века. Ипак, декорација копче и појасних апликација упућује на западне утицаје и готички стил украшавања, док је језичак појаса сасвим специфично обликован, у виду стреле (Поповић 2002, 170–172, сл. 10–11; Поповић 2007, 35).



Сл. 5. Појас из Липовца (према: Поповић 2002)

Fig. 5. Belt from Lipovac (after: Поповић 2002)

⁵ Примера ради, дужина појасне копче из женског гроба у Петровчићу у Срему износи 6,5 cm (Станојев 1989, 91, кат. бр. 496), док је дужина копче појасне гарнитуре из Томашевца у Банату, приписане ратничкој сахрани, око 17 cm (Vrmbolić 1996, 273, Fig. 1/1) (сл. 3/4).

Насупрот споменути, друге врсте средњовековних појасева нису биле украшене металним апликама и језичком. Такав је по свему судећи био *bragerium* – типично мушки појас од свиле или коже, превасходно практичне намене, за притезање панталона, који је на крајевима имао две (исте) копче. Био је коришћен широм Европе у средњем веку (Радојковић 1969, 46 са нап. 169, 149 са нап. 348). Постоји могућност да једна група пређица представља делове управо таквих појасева. Наиме, у неколико гробова на некрополи Сашке цркве у Новом Брду, понекад на истој страни карлице, евидентиране су по две једнаке кружне пређице са трном суженим на врху и две урежане линије при његовом корену (сл. 6) (Зечевић 2006, 135, кат. бр. 130).

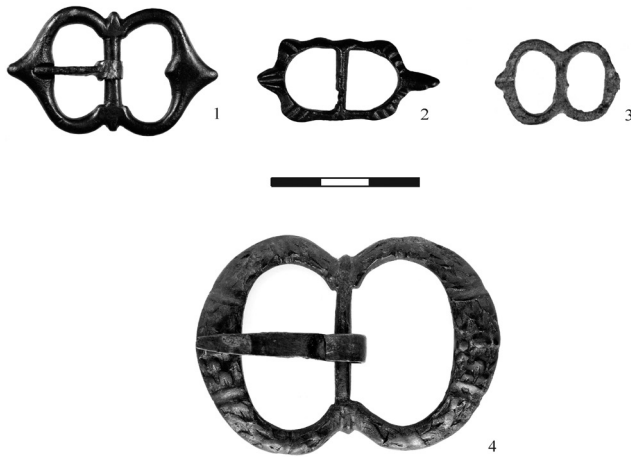


Сл. 6. Ново Брдо, пређице (Народни музеј Београд)

Fig. 6. Novo Brdo, circular buckles (National Museum of Belgrade)

На европским налазиштима аналогне пређице се одређују од средине XIII до средине XV столећа (Richterová 1996, 495–496, Обр. 5; Whitehead 2003, 16, Cat. Nos. 34–38; Vargha 2013, 72, T. 12), што се у великој мери подудара и са датовањем истих налаза на некрополама у Далмацији. За разлику од новобрдских бронзаних примерака, далматински су чешће израђени од гвожђа или им је карика бронзана а трн начињен од гвожђа, али се у гробовима такође понекад проналазе у пару (Jelovina i Vrsalović 1981, 127–128, T. VII/145(?), XXXV/506, XXXVI/526, XLVI/60–61; Zekan 1996, 50–51; Petrinec 1996, 44, 50–51, 59–60, 63, 80; Burić et al. 2001, 205, 265, T. IV/3–4). Поменимо и то да су исте округле пређице налажене појединачно или у пару на некрополама у Војводини и северној Хрватској (Минић 1995, 292, T. II/29, 36, VI/161, VII/171, 182; Belaj 2011, 136).

Сасвим особене налазе на налазиштима централног Балкана представљају бронзане копче у облику „осмице” (*figure-of-eight, double-looped, spectacle buckles*), састављене од две изједна ливене алке. Из девастираних гробова у порти Катедралне цркве Новог Брда потичу три копче ове врсте (Зечевић 2006, 136, кат. бр. 135–137). Два нешто већа и лепше обликована примерка могла би да представљају делове појаса (сл. 7/1–2), док се у случају најмање, неукрашене копче, не може искључити могућност да је коришћена на обући (сл. 7/3). Наиме, у мочварним областима Фландрије нађени су делови кожних ципела и чизама на којима су се очувале такве минијатурне копче (Schiettecatte 2003, Figs. 31/258, 37/326, 331). Аналогни примерци исте намене познати су на налазиштима у Енглеској (Whitehead 2003, 52, Cat. Nos. 334–337), док су територијално најближи комади посведочени на некрополама у околини Сплита (Burić et al. 2001, 269, T. VIII/1–2; Burić 2010, 272–274, T. 1/1–2).



Сл. 7. Копче у облику „осмице”: 1–3. Ново Брдо (Народни музеј Београд),
4. Крушевац (Народни музеј Крушевац)

Fig. 7. “Figure-of-eight” buckles: 1–3. Novo Brdo (National Museum of Belgrade),
4. Kruševac (National Museum of Kruševac)

Време употребе копчи у облику „осмице” ставља се у оквире XIV–XV и почетка XVI века (De Grootе 1992, 385, Fig. 50/1–7; Brennan 2001, 21, Cat. Nos. 5–6; Ottaway and Rogers 2002, 2894–2895, Fig. 1471; Wachowski 1999, 66–67, Рус. 6/1; Rácz 2013, 5, Fig. 10) или се одређује у нешто шири временски распон, од XIV до XVII столећа (Whitehead 2003, 50–71; Sawicki

2012, 104, Fig. 3/a, b), али још увек није установљена њихова типолошко-хронолошка развојна линија. Мада нису толико бројне, оне представљају редован налаз из некропола са тзв. готичким хоризонтом сахрана, датованим у XIV и XV век, на просторима Далмације, северне Хрватске и Срема (Burić et al. 2001, 223, 283, Т. XII/14; Petrinec 1996, 123, br. 110; Demo 2007, 84, kat. br. 16. 32–33; Tomičić i Jelinčić 2011, 138, T.2: PN38; Минић 1995, 293, Т. IV/71). С обзиром на такво датовање у околним подручјима, сматрамо да сличном хронолошком оквиру припадају и новобрдски примерци.

Посебну пажњу привлачи масивна копча из Крушевца, чија је горња површина декорисана флоралним мотивима у плитком рељефу (сл. 7/4). Откривена је у истраживањима Лазаревог града и публикована као налаз XIV–XV века (Миловановић 1986, 120, кат. бр. 296; Берић et al. 2004, 29, кат. бр. 196). Веома сличне копче из Енглеске, које су биле у саставу масивних појасних гарнитура за ношење мачева, приписују се пак познијем времену, између 1550. и 1650. године (Whitehead 2003, 60, Cat. Nos. 421–428). Други аналогни примерци поузданијег временског одређења нису нам познати.

На крају, може се споменути још једна пређица са Новог Брда која има паралеле изван нашег простора. Реч је о правоугаоној бронзаној пређици са ваљкасто обликованом траком на спољној страни оквира, што је омогућавало лакше и чвршће стезање ремена (Зечевић 2006, 135, кат. бр. 134). Примера ради, њој су сасвим налик примерци са налазишта у околини Загреба, из друге половине XV и почетка XVI века (Demo 2007, 82–83, kat. br. 16/8–10, 11–13).

Временско-просторно груписање представљених копчи указује на неколико могућих тумачења њихове појаве на просторима јужно од Саве и Дунава. Група ранијег датовања, из XIII и XIV века, којој припадају запони и „D” пређице, нађена је у области Подунавља и ближег залеђа. Ти налази осликавају извесне утицаје које је Угарска остварила ширећи се на десну обалу Дунава. После трајног повлачења Византије крајем XII века и угарско-бугарских сукоба у наредних неколико деценија, већи део српског Подунавља и ширег појаса северне Србије припојени су територији Угарске. Од тридесетих година XIII до краја XIV века, Београд и околина остају у њеним оквирима, али повремено улазе у састав српске државе, за време краљева Драгутина и Милутина, па потом краткотрајно и за владе краља Стефана Душана (Калић-Мијушковић 1967, 58–59, 66–81; Поповић 2006, 73–84). У

другој четвртини, односно средином XIII века, област Браничева такође је припојена Угарској. Већ током последње четвртине века, тај простор је у саставу Бугарске, а око 1290. године коначно прелази у Србију (Динић 1978, 95–97; Мишић 2006, 11).

Будући да запони нису посведочени у другим областима балканског дела данашње Србије, чини се да би њихову појаву на простору Подунавља требало повезати са доласком становништва страног порекла и утицајима западне католичке цркве у новоосвојеним, јужним областима Угарске. У том смислу, налаз ходочасничке шкољке из Браничева, одакле потиче и један запон (сл. 2/4), недавно је доведен у везу са деловањем Доминиканског реда на том простору, тј. са њиховим мисионарским центром у оближњем Вршцу (Вујовић 2013, 305, са литературом). За наша разматрања чини се да је од веће исказне вредности налаз једног запона из некрополе романичке цркве у Гори код Сиска, са натписом којим се призива помоћ Богородице Марије. Уз још неке налазе тај предмет је повезан са доласком Витешког реда темплара којима су већ у време краља Беле III додељени поседи у области Купе (Belaj 2011, 123–124, 137–140; Belaj i Sirovica 2012, 61, sl. 4). Ипак, како ниједан наш запон нема натпис религијског садржаја, могуће је да су њихови носиоци били припадници других друштвених категорија.

Налаз копче из Поповице код Неготина (сл. 3/3) треба тумачити у другачијем историјском контексту, с обзиром на то да је неготинска област током XIII и XIV столећа улазила у састав бугарске државе (Бојанић-Лукач 1969, 65–68; Мишић 2008, 182; Душанић 1972, сл. 3). Иако не потиче из археолошке целине, због одлика самог предмета и контекста сличних налаза, посведочених у гробовима угледних појединаца и оставама (e. g. Георгиева 1964; Павлова 2007, 21–22; The Belgrade City Museum 2005, 72), може се сматрати да је припадала имућној особи.

Већи број налаза указује да су луксузни појасеви западног стила били омиљени међу властелом средњовековне Бугарске. Међутим, поставља се питање њиховог радионичког порекла, будући да налази полуфабриката и калуца за израду појасних делова из околине Варне и Трнова указују на локалну производњу (Павлова 2007, 22), док се, с друге стране, одређени декоративни елементи на појединим копчама могу довести у везу са византијским занатским радионицама (Doncheva 2012, 87–93). Чини се да би копча из Поповице могла бити производ домаћих радионица, јер је техником израде и декорацијом створен утисак о њеној скупocenости. У сваком случају, реч је о облику западног порекла. И други делови појасних гарниту-

ра јасно осликавају западњачки стил, попут апликација у виду двоструких љиљана,⁶ посведочених како у археолошкој (сл. 3/5) тако и у ликовној грађи (сл. 4). Судећи по изворним подацима, појасеви западног порекла били су веома омиљени и на простору Византије (Parani 2008, 364–365).

Ако се остави по страни сложено питање радионичког порекла, за које би пре свега археметријска анализа обезбедила кључне податке, требало би указати на путеве евентуалног приспећа страних појасева и уметничко-занатских утицаја у тадашњу Бугарску. Могуће је да су пристизали обалама Црног мора, где су монопол над трговином држали Млечани и Ћеновљани, или, како се претпоставља, копненим путем, посредством Дубровчана, који су допремали западну робу до балканске унутрашњости (Павлова 2007, 22). Дубровчани су сасвим ретко трговали источно од Велике Мораве, али је остало података о њиховом пословању на том подручју. Око 1230. године бугарски цар Асен II издао је повељу на основу које је гарантована слобода њиховог пословања у областима „до Видина или Браничева и Београда” (Динић 1978, 111). Нама се пак чини да је у преношењу западних утицаја посебан значај имала суседна Угарска, одакле потичу веома сличне појасне гарнитуре. Налази карактеристичних пређица из некропола у Белој Цркви и Љубичевцу (сл. 3/1–2) такође пружају индиције у том погледу. Интересантно је да се повезаност карпатског простора и подручја простирања бугарске државе осликава и на примеру раносредњовековних појасева (Langó 2014).

За разлику од приказаних примера западних појасева, археолошка сазнања о српском појасу сасвим су оскудна. Издаја се једино властеоска појасна гарнитура из Липовца (сл. 5), која је другачија од познатих примера у региону. У том смислу, ваља подсетити на писане изворе где се помињу појасеви израђивани на српски, босански, дубровачки или угарски начин, дакле, према специфичном укусу наручилаца из различитих средина (Радојковић 1969, 45–46, 150–151; Јиричек и Радонић 1952, 243–244). Будући да нема довољно археолошких података о карактеристикама појасева прављених на *српски начин*, можда би одговарајуће резултате требало очекивати у детаљној анализи ликовне грађе. Засновано је претпоставити да су ти појасеви носили извесне елементе романичко-готичког стваралаштва, као што је то случај са другим златарским израђевинама, међу којима се у највећем броју очувало прстење (Радојковић 1969, 168. и даље). Разлог недостатка луксузних гарнитура у археолошком материјалу са простора

⁶ Западне примере појасних апликација у виду двоструких љиљана видети код: Theune 2010; Theune et. al. 2011, 91, Abb. 14.

српских земаља лежи у добро познатој чињеници да се појас као симбол племићког сталежа по правилу наслеђивао, али не и прилагао у гроб покојника, како јасно сведочи Члан 48 Законика цара Стефана Душана, у коме се наводи: „Када умре властелин, коњ добри и оружје да се даје цару, а свиту бисерну и златан појас да има син његов, и да му цар не узме...” (Законик цара Стефана Душана 1975, 174–175).

У представљеној грађи јасно се издваја друга група копчи, познијег датовања, из раздобља XIV–XVI века, која је документована у Новом Брду и Крушевцу. Ове налазе је, верујемо, могуће интерпретирати кроз присуство страног становништва у српским градовима, с обзиром на то да они нису познати на другим позносредњовековним налазиштима. Из сачуваних архивских докумената сазнаје се да је у Новом Брду међу придошлицама из Приморја било највише Дубровчана, а потом и Которана, али су међу људима из удаљених крајева добро познати немачки рудари Саси, као и занатлије различитих националности – Млечани, Мађари и Грци (Јовановић 2004, 28–34; Зечевић 2004, 186 и нап. 17). У Крушевцу је такође посведочено насељавање Дубровчана, који су ту засновали трговачку колонију почетком XV века (Спремић 1971, 21).

Посебно је важан податак да округле пређице (сл. 6) потичу са некрополе Сашке цркве, где се сахрањивало католичко грађанство Новог Брда (Зечевић 2006, 21–25). Уз ослањање на аналогије из Далмације, средње и западне Европе, ти комади се могу датовати у време пуног процвата града, пре успостављања османске власти средином XV века. С друге стране, западне аналогије показују да су се копче типа „осмице” користиле током дужег раздобља, тако да се њихова појава у Новом Брду и Крушевцу (сл. 7) ипак не би могла ограничити само на позни средњи век. Ово тим пре што је присуство значајнијег броја католичког становништва, претежно Дубровчана, у српским градовима посведочено и током каснијег периода, у XVI и XVII веку (Поповић 1971; Јовановић 2004, 78–82).

Један занимљив историјски податак можда је индикативан у погледу тумачења крушевачке масивне копче (сл. 7/4). Наиме, чланови дубровачке трговачке колоније из Крушевца су последњих деценија XVI века одржавали тесне пословне везе са трговцима из Лондона, одакле су добављали тканине за којима је постојала потражња у Турској (Поповић 1971, 77). Како је наведено, копча има веома блиске паралеле у Енглеској које се датују у другу половину XVI и прву половину XVII века, док је у домаћим каталозима приписана позном средњем веку. Позније паралеле на Западу има и друга споме-

нута копча из Крушевца и слични комади из околине Врања и Београда (сл. 2/5) који можда представљају млађе варијанте запона, па их треба слично датовати. Док се не објаве резултати истраживања Лазаревог града, остаје мо ускраћени за драгоцене археолошке податке о том касносредњовековном граду, који је попут Новог Брда наставио да живи током османске превласти.

На некрополама у Србији иначе су веома слабо заступљени делови појасева. Присутно је свега по неколико пређица или копчи једноставних форми, које су најчешће израђене од гвожђа (*e. g.* Бољетин: Ерцеговић-Павловић 1986, 29, сл. 7/8–9; Лајковац: Ропкић 2007, 334, сл. 3/7; Радаљево код Уба: Мирковић-Марић 2013, 253; Стапари код Ужица: Зотовић 1971, 6, Т. II/4; Трговиште и Напреље код Новог Пазара: Јовановић *et al.* 1990, 41, сл. 24; Премовић-Алексић 1988, 31–33, Т. I/12). Скрамнија бројност металних делова појаса запажена је и у Македонији (Манева 1992, 29). С друге стране, скрећемо пажњу на чињеницу да се на касносредњовековним некрополама у Војводини и северној Хрватској појасни елементи налазе у прилично великом броју (Шафарик и Шулман 1954; Минић 1995; Јанковић 2003; Станојев 2004; Демо 2007), а стиче се утисак да је заступљеност тих налаза већа и у Босни и Далмацији (Веšlagić 1964; Jelovina i Vrsalović 1981; Petrinec 1996).

Све напред речено као да указује на постојање регионалног начина одевања у позносредњовековној Србији. Осим тога, ликовни и писани извори сведоче да је тадашње народно одело било скромног кроја и углавном није захтевало опасивање кожним појасом, већ врпцом од лана и вуне, или једноставним појасевима од тканине (Ковачевић 1953, 277; Поповић и Цветковић 2004, 374–375). Коначно, таква слика доприноси утиску да се представљени налази копчи пре могу посматрати као сведочанства о досељеницима него прихватањем западне моде међу широм домаћом популацијом, јер су културна и уметничка струјања са Запада по свој прилици била усмерена преваходно ка елитном окружењу српске владарске породице и властеле.

Захвалност:

Овом приликом желим да захвалим др Емини Зечевић и мр Слободану Фидановском (Народни музеј у Београду) за уступљене фотографије копчи из Новог Брда и пружање увида у налаз копче из Беле Цркве код Крупња. Захвалност дугујем и предусретљивим колегама Марину Бугару и Маји Ђеранић (Народни музеј у Крушевцу) и Гордану Јањићу (Музеј Крајине у Неготину), који су ми уступили фотографије и податке о копчама из Лазаревог града у Крушевцу и Поповице код Неготина.

БИБЛИОГРАФИЈА

Arthur, Paul; Calcagnile, Lucio; Anderson, Trevor; Bruno, Brunella; Quarta, Gianluca and D'Elia Marisia. 2007. Sepulture multiple e datazioni al radiocarbonio ad alta risoluzione di resti osteologici provenienti da Quattro. *Archaeologia Medievale* XXXIV: 297–301.

Belaj, Juraj i Sirovica, Filomena. 2011. Prikaz arheoloških istraživanja crkve Uznesenja Blažene Djevice Marije u Gori tijekom 2008. i 2009. godine. U *Antiquam fidem, Zbornik radova sa znanstvenog simpozija o Sisačkoj biskupiji, Sisak, 3–4. 12. 2010*, ur. Darko Tepert i Spomenka Jurić, 121–147. Zagreb: Glas koncila.

Belaj, Juraj. 2012. Arheološka istraživanja crkve Uznesenja Blažene Djevice Marije u Gori od 2008. do 2011. godine. *Godišnjak Instituta za arheologiju* VIII: 58–62.

Benkő, Elek. 2010. A középkori székelyek. In *A középkor és a kora újkor régészete Magyarországon I (Archaeology of the Middle Ages and the Early Modern Period in Hungary)*, eds. Elek Benkő and Gyöngyi Kovács, 221–254. Budapest: Archaeological Institute of the Hungarian Academy of Sciences.

Берић, Никола; Чађеновић, Гордана; Рашковић, Душан и Бугар, Марин. 2004. *Резултати досадашњих археолошких истраживања комплекса Лазаревог града. 1961–2002*, Каталог изложбе. Крушевац: Народни музеј.

Bešlagić, Šefik. 1964. *Grborezi. Srednjojekovna nekropola*. Sarajevo: Zavod za zaštitu spomenika kulture.

Бојанић-Лукач, Душанка. 1969. Неготинска Крајина у време турске владавине – на основу извора из XV–XVI века. *Гласник Етнографског музеја* 31–32: 65–110.

Brennan, Dee. 2001. Excavations at Carmarthen Greyfriars 1983–1990. The small finds and other artefacts. *Dyfed Archaeological Trust, Topic Report Number 4*, ed. Terrence James, Llandeilo.

Brbolić, Marin. 1996. The Khuman Belt from the Area of Tomaševac. *Starinar* XLVII: 273–277.

Burić, Tonči. 2010. Arheološki nalazi dekorativno-funkcionalnih elemenata obuće iz kasnoga srednjeg vijeka. *Archaeologia Adriatica* IV: 271–279.

Burić, Tonči; Čaće, Slobodan i Ivo Fadić. 2001. *Sv. Juraj od Putalja*. Split: Muzej hrvatskih arheoloških spomenika.

Vargha, Mária. 2013. *Dress Accessories and Jewellery from Twelfth- and Thirteenth-century Hungary. Typochronology and Social-economic Interpretation based on Finds from Kána Village*, unpublished MA thesis. Budapest: Central European University.

Вујовић, Мирослав. 2013. Ходочасничка шкољка из Браничева. *Гласник Српског археолошког друштва* 29: 289–314.

- Гарашанин, Милутин и Гарашанин, Драга.** 1958. Ископавање тумула у Белотићу и Белој Цркви. *Зборник Народног музеја Београд* I: 17–50.
- Георгиева, Соня.** 1964. Коланни украси от дворца на Царевец в Търново. *Археология* VI/2: 38–41.
- De Groote, Koen.** 1992. Het afval van de Rijke Klaren. Noodonderzoek in de voormalige abdij van Beaulieu te Petegem (gem. Wortegem-Petegem, prov. Oost-Vlaanderen). *Archeologie in Vlaanderen* II: 335–421.
- Demo, Željko.** 2007. *Opatovina. Tragovi povijesti izgubljeni u sadašnjosti. Rezultati arheoloških istraživanja pred crkvom Sv. Franje u Zagrebu 2002. godine.* Zagreb: Arheološki muzej.
- Динић, Михаило.** 1978. *Српске земље у средњем веку: историјско-географске студије.* Београд: Српска књижевна задруга.
- Душанић, Светозар.** 1972. Налаз средњовековног новца у Ђердапу. *Старинар* XXI: 81–112.
- Doncheva, Stela.** 2012. *Metal Art Production in Medieval Bulgaria. Jewelry craftsmanship in Bulgaria at the Middle Ages.* Saarbrücken: Lambert Academic Publishing.
- Evans, Joan.** 1952. *Dress in Medieval France.* Oxford: Clarendon Press.
- Ерцеговић-Павловић, Славенка.** 1986. *Средњовековна насеља и некрополе у Бољетину и Хајдучкој воденици, Ђердапске свеске (посебна издања 1).* Београд: Археолошки институт.
- Жеравица, Зденко и Жеравица, Лидија.** 1979. Средњовековно насеље у Поповици код Неготина. *Старинар* XXVIII–XXIX (1977–1978): 201–212.
- Завети и поруке.** 2013. *Завети и поруке. Стефан Немања – девет векова,* Каталог изложбе. Београд: Народни музеј.
- Законик цара Стефана Душана.** 1975. *Законик цара Стефана Душана,* књига I, Струшки и Атонски рукопис. САНУ: Београд.
- Zekan, Mate.** 1996. Pet srednjovjekovnih nekropola Bribira. U *Bribir u srednjem vijeku/ Bribir in the Medieval Period*, ur. Ante Milišević, 41–54. Split: Muzej hrvatskih arheoloških spomenika.
- Зечевић, Емина.** 2004. Накит Новог Брда. У *Ново Брдо*, ур. Светлана Пејић, 182–221. Београд: Републички завод за заштиту споменика културе.
- Зечевић, Емина.** 2006. *Накит Новог Брда: из Археолошке збирке позног средњег века.* Београд: Народни музеј.
- Зотовић, Михаило.** 1971. Средњовековно утврђење и некропола у Стапарима, прилог за проучавање средњовековне историје западне Србије. *Зборник радова Народног музеја Чачак* II: 1–12.
- Јанковић, Милица.** 2003. Калуђерске ливаде. Средњовековно гробље код Јакова.

Гласник Српског археолошког друштва 19: 73–120.

Jelovina, Dušan i Vrsalović, Dasen. 1981. Srednjovjekovno groblje na „Begovači” u selu Biljanima Donjim kod Zadra. *Starohrvatska prosvjeta* 11: 55–136.

Јиричек, Константин и Радонић, Јован. 1952. *Историја Срба* II. Београд: Научна књига.

Јовановић, Војислав. 2004. Ново Брдо средњовековни град. У *Ново Брдо*, ур. Светлана Пејић, 10–161. Београд: Републички завод за заштиту споменика културе.

Јовановић, Војислав; Минић, Душица и Ерцеговић-Павловић, Славенка. 1990. Некрополе средњовековног Трговишта. *Новопазарски зборник* 14: 19–44.

Јовановић, Гордана и Томовић, Гордана. 2011. Старосрпски натписи из манастира Светог Ђорђа код Берана и из околине. У *Ђурђеви ступови и Будимљанска епархија*, Зборник радова, ур. Бранислав Тодић и Милан Радујко, 499–531. Беране: Епископија Будимљанско-никшићка, Полимски музеј Беране; Београд: Филозофски факултет, Институт за историју уметности, ЈП Службени гласник, Православни богословски факултет, Институт за теолошка истраживања.

Калић-Мијушковић, Јованка. 1967. *Београд у средњем веку*. Београд: Српска књижевна задруга.

Ковачевић, Јован. 1953. *Средњовековна ношња балканских Словена. Студија из историје средњовековне културе Балкана*. Београд: Историјски институт САНУ.

Ковачевић, Љубомир. 1884. Запон хумског кнеза Петра. *Старинар* 1: 110–118.

Langó, Péter. 2009. Megjegyzések a Dumbarton Oaks Bizánci Gyűjteményének 40. 10. leltári számú leletegyüttese kapcsán (Remarks of inventory number 40.10 medieval group of finds, of Byzantine Antiquities in the Dumbarton Oaks). In *Kun-Kép. A magyarországi kunok hagyatéka, Tanulmányok Horváth Ferenc 60. születésnapja tiszteletére*, Szerk. Rosta Szabolcs, 113–145. Kiskunfélegyháza: Kiskun museum.

Langó, Péter. 2014. Bulgarian Connections of the Find-horizon of the 10th century in the Carpathian Basin: a case study, In *Avars, Bulgars and Magyars on the Middle and Lower Danube, Proceedings of the Bulgarian-Hungarian Meeting, Sofia, May 27–28 2009*, eds. Ljudmila Doncheva-Petkova, Csilla Balogh and Atila Türk, 157–164. Софија-Пилискаба.

Манева, Елица. 1992. *Средновековен накит од Македонија*. Скопје: Републички завод за заштита на спомениците на културата Скопје.

Марјановић-Вујовић, Гордана. 1984. Старосрпска некропола. У *Винча у праисторији и средњем веку*, Каталог изложбе, ур. Стојан Ћелић, 131–135. Београд: Српска академија наука и уметности.

Миловановић, Душан. 1986. *Уметничка обрада неплеменитих метала на тлу Србије од позне антике до 1690. године*, Каталог изложбе. Београд: Музеј примењене уметности.

- Милошевић, Десанка.** 1990. *Накит од XII до XV века из збирке Народног музеја*, Каталог изложбе. Београд: Народни музеј.
- Минић, Душица.** 1995. Средњовековна некропола на локалитету Врцалова воденица код Руме (14). У *Археолошка истраживања дуж аутопута кроз Срем*, ур. Зоран Вапа, 287–311. Нови Сад: Покрајински завод за заштиту споменика културе.
- Мирковић-Марић, Неда.** 2013. Локалитет Хумка, средњовековна некропола у селу Радаљево, на траси ПК Тамнава – западно поље. У *Резултати нових археолошких истраживања у северозападној Србији и суседним територијама*, ур. Војислав Филиповић, Радован Арсић и Драгана Филиповић, 249–257. Београд: Српско археолошко друштво; Ваљево: Завод за заштиту споменика културе.
- Митровић, Горан.** 2010. *Каталог метала Народног музеја Врање*, ур. Гордана Стојичић. Врање: Народни музеј.
- Мишић, Синиша.** 2006. Територијална организација Браничева (XII–XV век). У *Браничево кроз војну историју Србије 1.3, Зборник радова са научног скупа Историјског архива Пожареваца, одржаног 25. октобра 2005. године*, ур. Јасмина Николић, 11–18. Пожаревац: Историјски архив.
- Мишић, Синиша.** 2008. Насељеност Црне реке и Тимока у XV веку. У *Браничево у историји Србије, Међународни научни скуп*, ур. Драган Алексић, 181–194. Пожаревац: Историјски архив, Београд: Институт за новију историју Србије.
- Нитић, Александра.** 2004. Тканине и профани костим у српском сликарству XIV и прве половине XV века – порекло и развој стила. У *Ниш и Византија II, Зборник радова са другог научног скупа. Ниш, 3–5. јун 2003*, ур. Миша Ракоција, 317–334. Ниш: Универзитет у Нишу.
- Ottaway, Patrick and Rogers, Nicola.** 2002. Craft, Industry and Everyday Life: Finds from Medieval York. *The Archaeology of York. The Small Finds* 17/15: 2673–3183.
- Павлова, Ваня.** 2007. *Съкровищата на средновековна Българија*, Каталог на изложба. Варна: Археологически музеј.
- Parani, Maria G.** 2008. Intercultural Exchange in the Field of Material Culture in the Eastern Mediterranean: the Evidence of Byzantine Legal Documents (11th to 15th centuries). In *Diplomatics in the Eastern Mediterranean, 1000-1500: Aspects of Cross-Cultural Communication*, eds. Alexander D. Beihammer, Maria G. Parani and Christopher D. Schabel, 349–371. Leiden and Boston: Brill Academic Publishers.
- Parani, Maria G.** 2015. Optional extras or necessary elements? Middle and Late Byzantine male dress accessories. In *Δασκάλα. Απόδοση τιμής στην Καθηγήτρια Μαίρη Παναγιωτίδη-Κεσίσογλου, επιμ. Πλ. Πετρίδης-Βίκου Φωσκόλου*. 407–435. Αθήνα (Athens).
- Petrinec, Maja.** 1996. Kasnosrednjovjekovno groblje kod crkve Sv. Spasa u Vrh Rici (katalog). *Starohrvatska prosvjeta* 23: 7–138.

- Поповић, Бојан и Цветковић, Бранислав.** 2004. Одевање и кићење. У *Приватни живот у српским земљама средњег века*, ур. Смиља Марјановић-Душанић и Даница Поповић, 367–393. Београд: Сlio.
- Поповић, Марко.** 2002. Липовац – трагови средњовековног властеоског бора-вишта. *Саопштења XXXIV*: 157–177.
- Поповић, Марко.** 2006. *Београдска тврђава*. Београд: Јавно предузеће „Београдска тврђава”.
- Поповић, Марко.** 2007. Археолошка сведочанства о ктиторским сахранама у средњем веку. *Новопазарски зборник* 30: 15–47.
- Поповић, Марко и Иванишевић, Вујадин.** 1988. Град Браничево у средњем веку. *Старинар XXXIX*: 125–179.
- Поповић, Марко; Габелић, Смиљка; Цветковић, Бранислав и Поповић, Бојан.** 2005. *Црква Св. Николе у Станичењу*. Београд: Археолошки институт.
- Поповић, Тома.** 1971. Дубровачка колонија у Крушевцу у XVI веку. У *Крушеваци кроз векове, Зборник реферата са симпозијума одржаног од 4. до 9. октобра 1971. у Крушевцу*, ур. Адам Стошић, Иван Божовић и Момчило Спремић, 73–79. Круше-вац: Народни музеј.
- Премовић-Алексић, Драгица.** 1988. Напреље – остаци средњовековне цркве и некрополе. *Новопазарски зборник* 12: 23–62.
- Радичевић, Дејан.** 2008. Периодизација позносредњовековних некропола у Доњем српском Подунављу. *Старинар LVIII*: 197–212.
- Радојковић, Бојана.** 1969. *Накит код Срба*. Београд: Музеј примењене уметности.
- Радојковић, Бојана.** 1999. Запон. У *Лексикон српског средњег века*, ур. Сима Ћирковић и Раде Михаљчић, 428. Београд: Knowledge.
- Radosavljević-Krunić, Slavica.** 1986. Une necropole medievale a Ljubičevac. У *Ђер-данске свеске* III, ур. Владимир Кондић, 329–341. Београд: Археолошки институт.
- RÁCZ, Tibor Ákos.** 2013. The Treasures of Templom-Domb. Archaeological Research into Medieval Dabas. *Hungarian Archaeology E-Journal* 2013 (winter): 1–8.
- Richterová, Julie.** 1996. Kruhové přezky z výzkumu na Jungmannově náměstí. In *Archaeologia historica* 21/96, *Sborník příspěvků přednesených na 27. celostátní konferenci archeologů středověku s hlavním zaměřením na středověký laický a církevní svět. Hradec Králové 16–20. října 1995*, ed. Vladimír Nekuda, 493–498. Brno: Muzejní a vlastivědná společnost v Brně.
- Ропкић, Антонија.** 2007. Средњовековна некропола на локалитету Црквине – Мали Борак код Лајковца. *Гласник Српског археолошког друштва* 24: 329–337.
- Saria, Balduin.** 1925. Iz numizmatičke zbirke Narodnog muzeja u Beogradu. *Старинар* III (трећа серија): 61–99.

- Sawicki, Jakub.** 2012. Elementy stroju i pasa oraz fragmenty oprav ksiąg z ul. Katedralnej 4 we Wrocławiu. *Modern-time Church of St Peter and St Paul Cemetery in Ostrów Tumski, Wrocław (1621–1670), Wratislavia Antiqua* 17: 97–109.
- Спречић, Момчило.** 1971. Крушевац у XIV и XV веку. У *Крушевац кроз векове, Зборник реферата са симпозијума одржаног од 4. до 9. октобра 1971. у Крушевцу*, ур. Адам Стошић, Иван Божовић и Момчило Спречић, 9–24. Крушевац: Народни музеј.
- Станојевић, Небојша.** 1989. *Некрополе X–XV века у Војводини*. Нови Сад: Археолошко друштво Војводине.
- Станојевић, Небојша.** 2004. *Арача. Цркве, некропола, манастир*. Нови Сад: Музеј Војводине.
- Schiettecatte, Liesbet.** 2003. Laat- en postmiddeleeuws leer uit het verlaten vissersdorp Walraversijde (stad Oostende, prov. West-Vlaanderen). *Archeologie in Vlaanderen* VII/1999/2000: 141–200.
- Tait, Hugh (ed.)** 1986. *Seven Thousand Years of Jewellery*. London: British Museum.
- Tomičić, Željko i Jelinčić, Kristina.** 2011. *Suhopolje – Kliškovac. Od mjestopisa do arheološke spoznaje*. Zagreb: Institut za arheologiju.
- The Belgrade City Museum.** 2005. *The Belgrade City Museum 1903–2003*, ed. Nada Seferović. Beograd: Publikum.
- Theune, Claudia.** 2008. Zentrum und Peripherie – Aussagemöglichkeiten zum mittelalterlichen Handwerk aufgrund archäologischer Quellen. In *Archäologie und mittelalterliches Handwerk – Eine Standortbestimmung, Beiträge des 10. Kolloquiums des Arbeitskreises zur archäologischen Erforschung des mittelalterlichen Handwerks*, Hrsg. Walter Melzer. 13–26. Soest: Westfälische Verlagsbuchhandlung Mocker & Jahn.
- Theune, Claudia.** 2010. Der Schmuck in dem mittelalterliche Schatz aus der Judengasse in Salzburg. Mit einem Beitrag von B. Bühler und M. Mehofer. In *Ars Sacra. Kunstschatze des Mittelalters aus dem Salzburg Museum (Jahresschrift Salzburg Museum 53)*, Hrsg. Peter Husty und Peter Laub, 291–300. Salzburg: Kunstschatze des Mittelalters aus dem Salzburg Museum.
- Theune, Claudia; Winkelbauer, Iris; Fritzl, Michaela; Greussing, Isabella; Lantschik, Gerald und Weissling, Rony.** 2011. Das Land an der March im Mittelalter. *Archaeologia Austriaca* 93/2009: 79–150.
- Heege, Andreas.** 2011. Materielle Kultur im Kanton Bern 1150–1350 – die wichtigsten Fundstellen und das Fundspektrum aus der Gerechtigkeitsgasse in Bern (nach 1191 und bis 1300). In *Siedlungsbefunde und Fundkomplexe der Zeit zwischen 800 und 1350, Akten des Kolloquiums zur Mittelalterarchäologie in der Schweiz, Frauenfeld: 28–29. 10. 2010*, Hrsg. Urs Niffeler, 417–426. Basel: Verlag Archäologie Schweiz.

Heindel, Ingo. 1986. Ave-Maria-Schnallen und Hantruwebratzen Inschriften. *Zeitschrift für Archäologie* 20: 65–79.

Hinton, David A. 2005. *Gold and Gilt, Pots and Pins. Possessions and People in Medieval Britain.* New York: Oxford University Press.

Шафарик, Олга и Шулман, Мирко. 1954. Хинга. Средњовековна некропола код Суботице, *Раd воjвођанских музеја* 3: 5–55.

Wachowski, Krzysztof. 1999. Elementy stroju. Pas. In *Wratislavia Antiqua 1:Ze studiów nad życiem codziennym w średnowiecznym mieście Parcele przy ulicy więziennej 10-11 we Wrocławiu*, eds. Cezaregy Buśko and Jerzy Piekalski, 66-69. Wrocław: Uniwersytet Wrocławski.

Whitehead, Ross. 2003. *Buckles 1250–1800.* Witham-Essex: Greenlight Publishing.

Milica Radišić

Institute of Archaeology, Belgrade

LATE MEDIEVAL BUCKLES OF WESTERN ORIGIN FROM THE CENTRAL BALKANS

Key words: *buckle, belt, brooch, Western and Central Europe, Medieval Serbia, Hungary, Bulgaria, Late Middle Ages*

Among the functional parts of Medieval clothing in present-day Serbia south of the Danube and Sava Rivers (Central Balkans), there is a small group of belt buckles and brooches of the Western origin. The aim of the present research is to provide their cultural-historical interpretation. Most of these findings could not be interpreted according to the context, but only thanks to numerous parallels from Western and Central Europe indicating their origin and chronological and functional determination.

The findings are classified into two chronological groups. One should first mention the circular and rosette brooches, characteristic of the thirteenth century, from the wider surroundings of Belgrade and Braničevo (Fig. 2/2-4). These brooches can be connected with the Hungarian expansion and, possibly, with the missionary activity of certain Western monastic orders which operated in the southern areas of Hungary from the early thirteenth century, but one cannot exclude the possibility that they were used by other social categories, as it was common in the West. On the other hand, in Medieval Serbia only precious brooches were worn by the members of the royal family and the nobility (Fig. 2/1), while they were not widespread among the wider population.

The small D-shaped belt buckles with ornate outer edges from the graves in Bela Crkva (Krupanj) and Ljubičevac (Đerdap) (Fig. 3/1-2), dated to the thirteenth or the first half of the fourteenth centuries, indicate that some of the local people wore belts of foreign origin. However, these findings are so rare that one cannot speak about the adoption of Western fashion.

From the village of Popovica in the Negotin region, which was part of Medieval Bulgaria, comes a specific find of an iron D-shaped buckle decorated with gold. Numerous analogous finds have been uncovered from rich graves and hoards in former territories of Bulgaria and Hungary, dated to the second half of the thirteenth century and the first half of the fourteenth. A belt set, consisting of an ornate buckle, appliques and a strap-end, called *centura* or *cingulum*, was a

characteristic detail of aristocratic clothing (Fig. 3/5, Fig. 4). Just like a luxury brooch, it was considered to be an insignia. It is observed here that the single find of a nobleman's belt-set from the territory of Medieval Serbia, the one from Lipovac near Aleksinac (Fig. 5), is different from the Western-style belts from Bulgaria and Hungary. However, it is difficult to judge on the characteristics of Serbian belts on the basis of this one find.

A group of later belt buckles, dating from the fourteenth to the sixteenth centuries, comes from the Medieval urban centres of Novo Brdo and Kruševac. They may be ascribed to the foreign groups whose presence in Serbian towns is documented in the historical sources. Among them the most numerous were the traders from Dubrovnik. The first type is represented by circular bronze buckles from graves in the Saxon Church in Novo Brdo (Fig. 6). An interesting detail, illustrative of their function, is that sometimes they were found in pairs at the right hip. Hence, it is assumed that such circular buckles were part of *bragerium*, described in the written sources as a belt fastened by two (identical) buckles. On the basis of numerous analogous finds from Western and Central Europe and Dalmatia, these can be dated to the period preceding the fall of Novo Brdo under the Ottoman rule in the mid-fifteenth century.

Three bronze buckles with a double-loop or "8"-shaped frame were found outside the graves in the churchyard of the Novo Brdo Cathedral (Fig. 7/1-3). Relying on parallels from the surrounding regions and across Europe they could date from the fourteenth -fifteenth centuries or the beginning of the sixteenth. Judging by corresponding findings from England, the massive double-loop buckle from Lazarev Grad (Kruševac) may be dated even later than that (Fig. 7/4).

Attention is also drawn to the very few finds of ordinary belt buckles (simply shaped, made out of iron) and other belt elements in the cemeteries in present-day Serbia. Besides that, pictorial and written sources show that, in general, Medieval clothing was modest. Ribbons of linen or wool were used, or simple woven belts, so there was no particular need for leather belts. Thus, it is concluded that the appearance of the presented buckles should be seen in the light of the historical context and the presence of foreigners, rather than in terms of Western fashion influence over the wider population.

Translated by the author