

УТИЦАЈ АУТОХТОНОГ КУЛТА НА СИМБОЛИЧНУ ФУНКЦИЈУ РИМСКИХ ФИБУЛА ИЗ СРБИЈЕ¹

Софија А. Петковић
Археолошки институт, Београд

e-mail: spetkovi@ai.ac.rs | Оригиналан научни рад
Примљено: 16. 5. 2012. | УДК: 904:[739.2:25"652"(497.11)
Прихваћено: 6. 7. 2012.

Апстракт: *Анализом групе изразито профилисаних римских фибула са тла данашње Србије уочене су одређене специфичности у украсу појединих типова. Пластично изведени антропоморфни и зооморфни елементи украса ових фибула указују на њихово симболично значење, које се може повезати са аутохтоним култовима. Ове религијске представе су током римске доминације добиле interpretatio romana и повезане су са божанствима плодности, вегетације и цикличне обнове живота, као што су Дијана и Дионис, затим Луна, Венера, Хеката, Нептун, Силван и Розмерта. Занимљиво је да се нека од ових божанстава доводе у везу са експлоатацијом сребра, као и да су карактеристичне сетове сребрног накита са паровима разматраних фибула носиле жене из рударских области Доње Паноније, Далмације, Горње Мезије и Дакије.*

Кључне речи: *римски период, фибуле, сребро, аутохтони култ, Доња Панонија, Горња Мезија, Далмација, Дакија, римско рударство*

Abstract: *Analyzing the group of strongly-profiled Roman fibulae from the territory of today Serbia some characteristics in the ornament of particular types could be seen. Plastic anthropomorphic and zoomorphic elements of the ornament of these fibulae indicate their symbolical meaning, associated to autochthon cults. These religious ideas have got interpretatio romana during the Roman period and were connected to deities of fertility, vegetation and cyclic revival, as Diane, Dionysus, Luna, Venus, Hecate, Neptune, Silvanus and Rosmerta. It is interesting that some of these deities could be linked to the exploitation of silver, as well as to the typical sets of silver jewelry with the pairs of fibulae in question, carried by the women from the mining districts of Lower Pannonia, Upper Moesia, Dalmatia and Dacia.*

Key words: *Roman period, fibulae, silver, autochthon cult, Lower Pannonia, Upper Moesia, Dalmatia, Dacia, Roman mining*

¹Овај чланак је резултат рада на пројекту *Романизација, урбанизација и трансформација урбаних центара цивилног, војног и резиденцијалног карактера у римским провинцијама на тлу Србије, Министарства просвете, науке и технолошког развоја Републике Србије* (ОИ, бр. 177007).

Анализом неких типова у оквиру групе изразито профилисаних римских фибула које потичу са тла данашње Србије уочавају се специфичности у њиховом пластично обликованом украсу. Ради се о зооморфним и антропоморфним елементима орнамента, који се појављују на глави, луку или стопи ових фибула. Претпоставили смо да они, осим естетског, имају и симболичан, односно култни значај, тим пре што репертоар представа указује на већ познате аутохтоне елементе римског култа на простору Балкана.

Најупечатљивији примери композитне структуре зооморфног украса на римским фибулама из Србије припадају варијанти типа такзованих сидрастих фибула, названих тако према облику главе (*Lengerfibeln*). Овај тип, означен као Петковић тип 15 (Petković 2010, 107, 110–111, sl. 27, Т. XIX), чине дводелне, изразито профилисане фибуле са механизмом опруге са спољашњом тетивом ослоњеном на правоугаону потпорну греду, испод широке полукружне главе у облику сидра са симетричним крацима, који могу имати дугметасти задебљања на крајевима. Лук је кратак, полукружног или трапезастог пресека, са изразитим задебљањем на прелазу у стопу, које може бити астрагалоидно, дискоидно или фигурално обликовано. Дуга троугаона стопа завршава се дугметастим задебљањем. Држач игле је трапезаст, а ређе правоугаон или троугаон (Т. I/1).

За изучавање симболичне функције фибула значајна је варијанта С типа Петковић 15, са пластичним орнитоморфним украсом на почетку стопе, између симетричних полукружних или четвртастих проширења. Глава птице окренута је према глави фибуле, а лепезасти реп према стопи. Читава фибула има облик главе рогате животиње (овна, јарца или бика ?), на коју је слетела птица (голуб ?) (Т. I/2).

Изван наведених формалних сличности, фибуле са главом у виду сидра су веома хетерогене по облику, а нарочито по украсу. Сребрни примерци, украшавани техником гранулације, псеудофилиграна и урезивања, у правом смислу представљају дела примењене уметности вештих мајстора за израду накита (сл. 1).

Иако су у оквиру типа Петковић 15 чести луксузни примерци од сребра, најсофистицираније украшена фибула овог типа, са комплексним зооморфним орнаментом, израђена је од бронзе (Петковић 2011, 25–28) (сл. 2). Пластични украс у виду пара седећих паса на потпорној греди, као и птице између две пиније, посебно је изливен и касније



Сл. 1. Сребрна фибула типа Петковић 15, украшена гранулацијом, *Viminacium*
 Fig. 1. Silver fibula of the type Petković 15 decorated with granulation, *Viminacium*



Сл. 2. Бронзана фибула типа Петковић 15 из Земуна (*Taurinum*)
 Fig. 2. Bronze fibula of the type Petković 15 from Zemun (*Taurinum*)



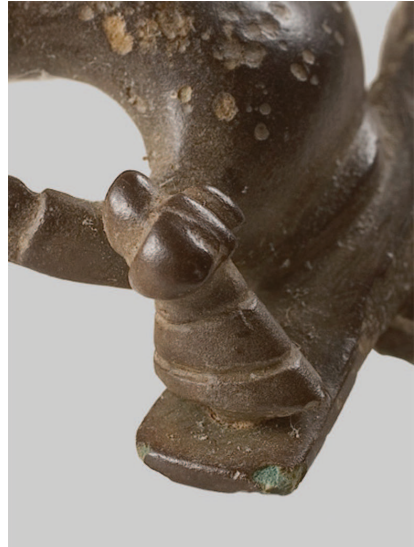
Сл. 3. Унутрашња страна корпуса фибуле из Земуна
 Fig. 3. Ventral side of the fibula from Zemun

аплициран на ливени корпус фибуле помоћу нитни (сл. 3). С обзиром на мале димензије читавог предмета, овакав рад се може сматрати врхунским занатским достигнућем. Осим тога, ова фибула има изузетан значај за тумачење зооморфне симболике типа 15 Петковић. Краци главе сидрасте фибуле из Земуна имају задебљања у облику змијских глава (сл. 4), на крајевима потпорне греде била су симетрично постављена два пса у седећем положају (сл. 5), на почетку стопе је птица између симетричних пинија (сл. 6), док је крај стопе у виду чауре мака (сл. 2). И држач опруге има облик зооморфне маске са урезаним очима и њушком, која највероватније приказује неког канина – пса, вука или лисицу (сл. 3).

Симболична функција зооморфног украса сидрастих фибула може се боље сагледати кроз њихову генезу. Ове фибуле су се развиле на територији римских провинција Доње Паноније, Далмације, Горње Мезије и Дакије, из норичко-панонског типа изразито профилисаних фибула, најкасније средином II века (Crişan 1959, 358–359,



Сл. 4. Детаљ фибуле из Земуна, са задебљањем у виду змијске протоме на краку „сидрасте“ главе, представом пса на потпорној греди и птице на стопи
Fig. 4. Detail of the fibula from Zemun, with a snake proteoma at the end of arm of “anchor-head”, a representation of a dog on the headplate and a bird on the foot



Сл. 5. Детаљ фибуле из Земуна, с представом седећег пса молошке расе на крају потпорне греде
Fig. 5. Detail of the fibula from Zemun, with the representation of a seated Molossian dog at the end of the headplate



Сл. 6. Детаљ фибуле из Земуна, с представом птице скупљених крила и лезастог репа (голуба) на почетку стопе
Fig. 6. Detail of the fibula from Zemun, with the representation of a bird (dove), at the beginning of the foot

Посавини: у Буђановцима (сл. 7 а–b) и Ушћу (сл. 8), у Мачви, на локалитету Мишар – Савско поље (Т. II/1), у долини Млаве (Т. II/2) и на дунавском лимесу, у Ритопеку (*Castra Tricornia*) (Т. II/3, карта 1).

Изван Србије, из Сиска (*Siscia*) је позната једна изразито профилисана фибула са представом птице на стопи (Т. III/1), а из Руму-

366–367; Jovanović 1978, 77–78; Košćević 1980, 25; Voјović 1983, 44–45; Popović 1996, 139–154; Cociš 2004, 110–111). Прелазне форме ка типу Петковић 15 представљају зооморфне и антропоморфне, изразито профилисане фибуле. Оне су посебно карактеристичне за Доњу Панонију.

У Србији су констатоване у

није два примерка истог типа, датована у прву половину II века, једна из Сармизеетусе (*Ulpia Traiana Sarmizegetusa*), а друга из утврђења Илишуа на северној граници римске Дакије (Т. IV/1–2). Ремза Кошчевић истиче сличност фибуле из Сисције са познијим сидрастим типом са истог локалитета (Т. III/2) (Кошчевић 1980, 23, Т. XVIII, 132). Такође, Шорин Кочиш повезује зооморфне, изразито профилисане фибуле из Дакије са сидрастим типом (Сочиш 2004, 58, Pl. XIX, 256–257).

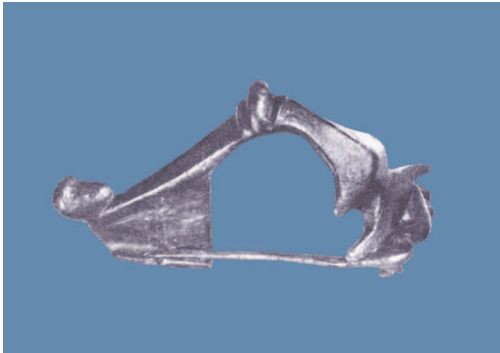
Као прототип изразито профилисаних сидрастих фибула, чији је корпус моделован у виду схематизоване главе рогате животиње (овна, јарца или бовида), могу се навести сребрна изразито профилисана фибула у облику овна, која потиче из оставе с краја I – почетка II века, нађене у Буђановцима (Пејовић 1990, сл. 3–4) (сл. 7 а–б), и пар сребрних фибула из Народног музеја у Београду, које имају корпус у виду главе овна и пластично изведен мушки портрет на крају стопе (Грбић 1930, 178–179, Т. XXIV, 4–5) (сл. 9).

Распрострањеност типа Петковић 15 такође указује на матично подручје ових фибула. У Панонији сидрасте фибуле углавном потичу из утврђења и градова (*Poetovio*, Дрново при Кршкем – *Noeviodunum*, Виница, *Intercisa*, *Siscia*, *Sirmium*, *Burgenae*, *Rittium*, *Taurunum*) (Kovrig



Сл. 7 а–б. Сребрна, изразито профилисана фибула у облику овна, Буђановци

Figs. 7a–b. Silver strongly-profiled fibula in the form of a ram, Buđanovci



Сл. 8. Сребрна, изразито профилисана фибула са задебљањем у виду портрета брадатог мушкарца на завршетку стопе, Ушће
 Fig. 8. Silver strongly-profiled fibula with the portrait of a bearded man at the end of the foot, Ušće



Сл. 9. Једна од две идентичне сребрне зооморфне, изразито профилисане фибуле из Народног музеја у Београду
 Fig. 9. One of the pair of identical silver zoomorphic strongly-profiled fibulae from the National Museum in Belgrade

та из средине II века (Ацел, Вртоп, Бумбешти, Балаћица, Моцацел) (Crişan 1959, 354–355), али и на разноврсним налазиштима, као што су градови (*Ulpia Traiana, Napoca, Apulum*), утврђења (*Porolissum, Micia, Drobeta*, Бућуми, Герла итд.), рурална насеља и виле (Манереу,

1937, 55–56; Jovanović 1978, 78; Koščević 1980, 25; Petković 2010, 111). По један примерак нађен је у оставама Салачка I и Салачка II, које су датоване у другу половину III века најмлађим новцем Галијена из 258. године (Porović 1996, 141).

У Далмацији су, осим налаза из остава (Јања, Дворска), познате фибуле овог типа из гробова: Горњи Вакуф, Баре–Трибово, Ступ, Дукља (*Doclea*), Буковица–Жупањац (*Delminium*), Стариград. Такође, један број примерака потиче из рударских насеља и вила рустика (Јапра–Мајданиште, Прозор, Илица, Сарајево, Дебело брдо – Сарајево, Преочица–Травник, Велика градина – Варвара, Зеница, Рипач, Жупањац–Дувно) (Kovrig 1937, 119; Јовановић 1999, 64; Цермановић–Кузмановић, Срејовић и Велимировић–Жижић 1975, 74, Г. 84, сл. 121; Busuladžić 2010, 187–191).

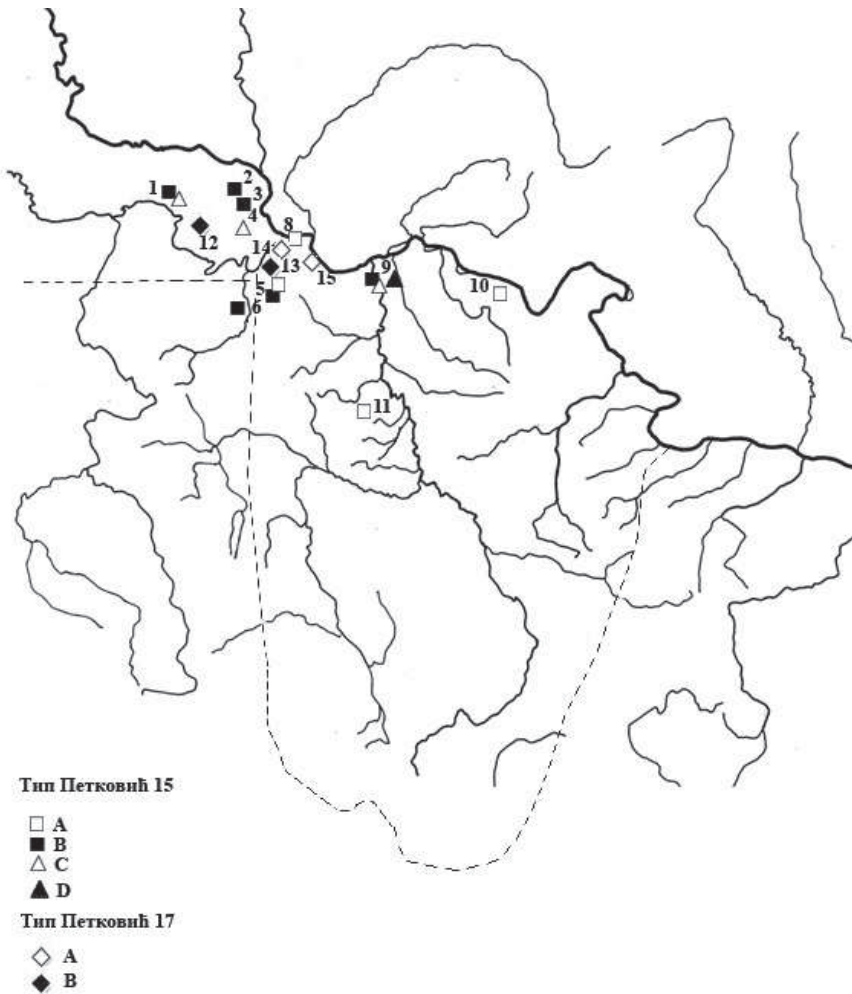
У Дакији су фибуле са сидрастом главом налажене у оставама сребрних предмета

Микасаса, Драник итд.), а само једна у рударском насељу (*Alburnus Maior*). Зато Шорин Кочиш доводи у питање хипотезу о ширењу сидрастих фибула посредством илирских рудара досељених са породицама у рудне области Дакије (Cociş 2004, 111, 200–203, kat. 1247–1336, Pl. LXXXII–XCIV).

У Бугарској су фибуле са сидрастом главом углавном констатоване на дунавском лимесу. Најпознатији је случајан налаз седам сребрних сидрастих фибула из Арчара (*Ratiaria*), који потиче из оставе сребрног накита или гробнице. Нађене су и у пограничним утврђењима у Видину (*Bonnonia*), Лому (*Almus*) и Новама (*Novae*) (Генчева 2004, 34–36, Т. VII, 10–12).

Према томе, евидентна је највећа концентрација налаза сидрастих фибула у римској провинцији Дакији, затим у Доњој Панонији и Горњој Мезији, док гранично подручје њиховог простирања на западу чини Далмација, на југоистоку Доња Мезија, а на северу Горња Панонија. У том смислу је основана теза Шорина Кочиша о матичној територији овог типа фибула, која би обухватала јужни део Паноније, северни део Далмације и северозапад Горње Мезије (Cociş 2004, 110–111). Дистрибуција најједноставније и најстарије варијанте сидрастих фибула у Србији (Петковић тип 15 А) можда потврђује ово мишљење (Petković 2010, 109, karta 5). У сваком случају, то је област римских рудника сребра *Argentariae Pannonicae*, која се поклапа са простором на коме Кочиш тражи порекло сидрастих фибула (карта 1).

Треба истаћи да римски тип сидрастих фибула афирмише аутохтону традицију балканског гвозденог доба на територији Царства, и то у време потпуне романизације ових области, у другој половини II века. Такође, познато је да су ове фибуле чиниле део сета сребрног женског накита, састављеног од једног или више парова фибула повезаних ланцима од уплетене сребрне жице, са срцоликим привесцима у виду бршљановог листа и лунула. Овакав накит био је део женске ношње у популацији која се бавила експлоатацијом рудника сребра у Подрињу, касније рудној области *Argentariae Pannonicae* (Јовановић 1995, 111–114; 1999, 63–65; Поповић 1996, 144–154). А. Јовановић је сматрао да се ово становништво може изједначити са панонским племеном Бреука, чија је територија обухватала југозападни део данашњег Срема и Подриње. Ова хипотеза заснива се на територији коју је племе Бреука заузимало у I веку п.н.е., пре римских освајања, на којој



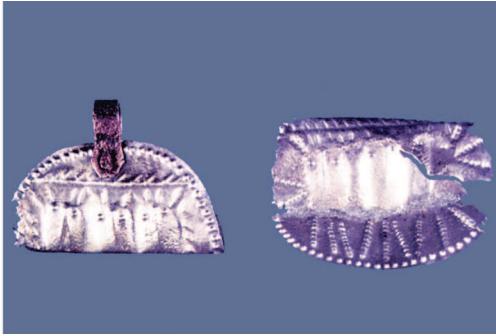
Карта 1. Распрострањеност типова Петковић 15 и Петковић 17 у Србији: 1. *Sirmium* (15 B, C), 2. Бешка (15 B), 3. Сурдук – *Rittium* (15 B), 4. Нови Бановци – *Burgenae* (15 C), 5. Бела Река (Шабац) (15 B), 6. Варна (Шабац) (15 B), 7. Ушће (Обреновац) (15 A), 8. *Singidunum* (15 A), 9. *Viminacium* (15 B, C, D), 10. Сапаја – *Translederata* (15 A), 11. *Horreum Margi* (15 A), 12. Буђановци (17 B), 13. Ушће (Обреновац) (17 A), 14. Мишар – Савско поље (17 B), 15. Ритопек – *Castra Tricornia* (17 A)

Map 1. Distribution of the types Petković 15 and Petković 17 in Serbia: 1. *Sirmium* (15 B, C), 2. Beška (15 B), 3. Surduk – *Rittium* (15 B), 4. Novi Banovci – *Burgenae* (15 C), 5. Bela Reka (Šabac) (15 B), 6. Varna (Šabac) (15 B), 7. Ušće (Obrenovac) (15 A), 8. *Singidunum* (15 A), 9. *Viminacium* (15 B, C, D), 10. Sapaja – *Translederata* (15 A), 11. *Horreum Margi* (15 A), 12. Buđanovci (17 B), 13. Ušće (Obrenovac) (17 A), 14. Mišar – Savsko polje (17 B), 15. Ritopek – *Castra Tricornia* (17 A)

се у римском периоду уочава присуство култа балканског рударског божанства Седата. У прилог томе Јовановић наводи дистрибуцију остата сребрних предмета типа Бела Река – Ацел и гробова кремираних покојника типа Мала Копашница – Сасе. Овим посредним доказима треба придодати и надгробне споменике из Подриња (Вољевица, Црвица, Скегани, Сеча Река, Бајина Башта), на којима су представљене жене у карактеристичној ношњи, са сребрним фибулама повезаним ланцима са привесцима (Popović 1996, 140–145, Figs. 2–8) (Т. V/1–6). Међутим, етничка атрибуција сетова сребрног женског накита са паровима сидрастих фибула племену Бреука за сада није довољно потврђена историјским изворима и археолошким налазима.

Додатни проблем представља чињеница да у сетовима сребрног женског накита из гробова на некрополама у Коминима код Пљеваља (*Municipium S...*) и Коловрату код Пријепоља, који хипотетички припадају илирској рударској популацији Пируста, као и на локалитетима у залеђу средњег Јадрана, Ивошевцима код Кистања (*Burnum*) и Подграђу код Бенковца (*Asseria*), нису нађене фибуле са сидрастом главом, већ римске коленасте фибуле (Цермановић-Кузмановић 1995, 227–229, сл. 1–2; 1997, 388, Г. 236, Г. 239, Т. I, 10, 11; Popović 2010, 96–101, Figs. 4, 5, 7, 10, 11). У том смислу, сидрасте фибуле нису нужно биле део сета сребрног накита, већ су могле бити замењене неким другим типом изразито римске провенијенције, као што су коленасте фибуле.

Већ је наведено да представе на римским надгробним споменицима из провинције Далмације (Подриња, западне Србије, Босне и Херцеговине) показују да су један или више парова сидрастих фибула, повезаних огрлицама од ланаца са привесцима у облику бршљановог листа и/или лунуле, носиле жене (Popović 1996, 141, 144–145, Figs. 2–8) (Т. V/1–4). Такође, на надгробној стели брачног пара из Дакије (Олтенија) приказана је жена са оваквим накитом (Cociş 2004, 159, Pl. CLXXVIII, 2) (Т. V/6). С друге стране, материјалну потврду оваквог начина ношења сидрастих фибула представљају гробни налази из Далмације (Горњи Вакуф, Баре–Трибово, Ступ, *Doclea*, Буковица, Стариград), Доње Паноније (Бешка) и Горње Мезије (Виминацијум) (Kovrig 1937, 119, Anm. 63; Јовановић 1999, 64; Цермановић-Кузмановић, Срејовић и Велимировић-Жижих 1975, 74, сл. 121; Petković 2010, 114, kat. 577–578, Т. XVII, 5; Т. XIX, 1).



Сл. 10. Сребрни привесци-амулет из сакралне оставе са Црног врха код Јагодине (према: Поповић 2002)

Fig. 10. Silver pendant-amulets from the sacral thesaurus from Crni vrh near Jagodina (after: Поповић 2002)



Сл. 11. Сребрна огрлица из сакралне оставе са Црног врха код Јагодине (према: Поповић 2002)

Fig. 11. Silver necklace from the sacral thesaurus from Crni vrh near Jagodina (after: Поповић 2002)

Осим жена приказаних на поменутиим надгробним споменицима, накит састављен од ланаца са привесцима у виду лунуле и бршљановог листа носи богиња (*Luna* ?) на оловним иконама култа подунавских јахача нађеним на локалитету Грла Маре у Румунији и у Монтани (*Montana*) у Бугарској (Stînga 2005, 89–90, Pl. XLII, 3, Fig. 11; Јовановић 2007, 42–43, сл. 5, 1).

Посебно је занимљива схематизована представа три богиње на сребрним привесцима - амулетима из сакралне оставе накита са Црног врха код Јагодине, на којој се уочава иста врста накита, приказана зракастим астрагаллоидним тракама испод глава божанстава (Поповић 2002, 47–48, кат. 17–18) (сл. 10). Ова остава је, осим другог накита, садржала управо такав тип огрлица, као и наушнице са привесцима у облику бршљановог листа (сл. 11, 12). У остави су похрањени и торквеси са привесцима у виду лабриса, лунуле и бршљановог листа, као и наруквике и прстен са завршцима у виду змијских протома, што све истиче њен култни карактер (Поповић 2002, 72–75).

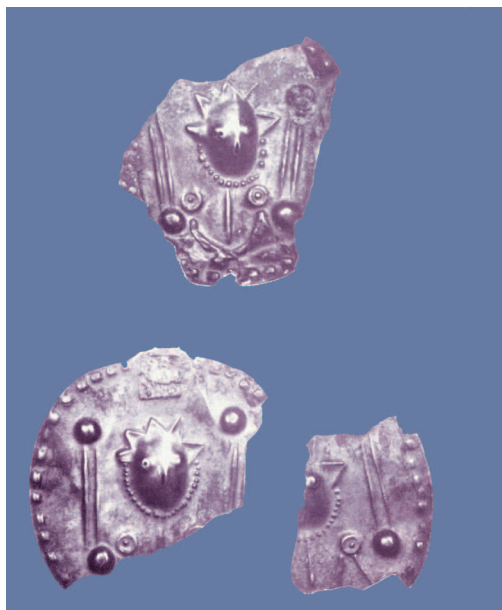
Сматрам да је накит из оставе са Црног врха повезан са култом неке аутохтоне лунарне богиње или божанске тријаде типа Артемида–Селена–Хеката. У непосредној близини овог налазишта, на локалитету Црвене ливаде у Јагодини, у остави испод прага куће која припада хоризонту живота с краја I и почетка II века н.е., нађена су три фрагментована сребрна привеска-амулета истог типа, с представом неке лунарне богиње (Артемида–Дијана, Селена–Луна или Хеката), која око врата носи астрагалоидну огрлицу, а на раменима пар фибула повезаних ланцем. Фибуле су приказане утиснутим мотивом „окца“, али треба имати у виду да је читава представа богиње веома схематизована и изведена на малој површини (Стојић 1995, 80–81, сл. 3) (сл. 13).

Осим естетске вредности, сетови сребрног накита састављени од сидрастих фибула и уплетених ланаца с привесцима имали су апотропејску, односно култну намену. Привесци у облику листа бршљана и/или лунуле повезани су, с једне стране, са дионизијским култом, а с



Сл. 12. Сребрне наушнице из сакралне оставе са Црног врха код Јагодине (према: Поповић 2002)

Fig. 12. Silver earrings from the sacral thesaurus from Crni vrh near Jagodina (after: Поповић 2002)



Сл. 13. Сребрни привесци-амулет са Црвених ливада у Јагодини (према: Стојић 1995)

Fig. 13. Silver pendant-amulets from Crvene livade in Jagodina (after: Стојић 1995)

друге, са женским божанствима плодности (Селена–Луна, Артемида–Дијана, Хеката, Изиди). Такође, фибуле варијанте *C* типа Петковић 15 имају композитан зооморфни облик, који указује на хтонске и оргијастичке култове (Аполон, Нептун–Бинд, Дионис, Силван): схематизовану главу бовида, овна или јарца на коју је слетела птица (голуб или соко). Уколико пластично моделоване птице на крају лука фибула типа Петковић 15 *C* представљају голубице, могу се повезати и са Афродитом–Венером, која је *interpretatio romana* неке аутохтоне богиње плодности.

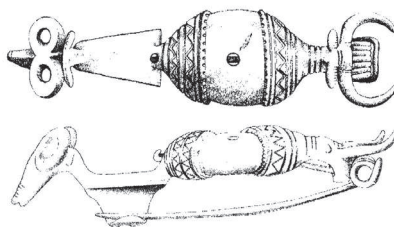
О култној повезаности голубице и сетова накита са сидрастим фибулама сведоче два надгробна споменика из провинције Далмације. На стели из Црвице представљена је жена са накитом састављеним од ланаца са срцоликим привесцима, која у левој руци држи птицу, највероватније голубицу (Роровић 1996, Fig. 4) (Т. V/2). Такође, жена са надгробног споменика из Зенице, приказана са паром фибула, огрлицом, дијадемом и наруквицом на десној руци, у левој руци држи голубицу (Поповић 2002, сл. 17) (Т. V/5). Голубица у левој руци по којој симбол је бесмртне душе на поменутих надгробним стелама, што опет упућује на дионизијски аспект претпостављеног култа.

Остава накита из Нове Божурне код Прокупља, попут оставе са Црног врха, имплицира постојање култа неке богиње из аутохтоне традиције, повезаног са фибулама типа Петковић 15 (Јовановић 1978, 75–83, сл. 158–170; Јовановић 1999, 63–71; Поповић 1999, 74–85). Златне наушнице са привеском у облику голубице и 22 привеска у виду пчеле указују на хеленистичку традицију поштовања Афродите–Венере. С друге стране, звончићи са клепетушама и трепљикама у облику бршљановог листа, окачени на алкама превучених крајева, специфичан су накит, који је могао бити перкусиона пратња плесу извођеном у оквиру неког оргијастичког култа. На сакрални карактер оставе указује и златна алка са пет привезака у виду минијатурних алатки, као и сребрно посуђе, највероватније коришћено за либацију. Представе богиње Маје–Розмерте на дршци сребрне патере из Нове Божурне (Поповић 1999, 75–79, сл. 1, 1–2), као и богиње која синтетизује атрибуте Епоне, Орције и *Terra Mater* на сличној патери из Горњих Бранетића на Руднику (Поповић 1995, 152–155, сл. 20), указују на постојање локалног култа који је асимиловао поштовање Венере Ураније и оргијастичких култова Диониса и Силвана. Животиње

посвећене потоњима су, између осталог, ован и јарац, репродуковани у схематизованој форми фибула типа Петковић 15. С друге стране, хтонска компонента култа аутохтоне богиње отелотворена је у представама два пса на греди сидрасте главе фибуле типа Петковић 15 С из Земуна и змијским протомама на њеним крацима (сл. 4, 5).

Настанак и ширење типа сидрастих, изразито профилисаних фибула у римским провинцијама на Балкану може се објаснити афинитетом аутохтоног становништва Доње Паноније, Горње Мезије, Дакије и североисточног дела Далмације ка култној слици хипотетичне аутохтоне богиње типа *Magna Mater* и оргијастичким кутовима плодности. Зато сматрам да се фибуле са сидрастом главом не могу приписати одређеном предримском етносу јер је културним прожимањем и друштвеном симбиозом Илира, Келта, Трибала, Меза и Дачана створен јединствен културни и духовни простор још у предримском времену, током млађег гвозденог доба. У том смислу, хронолошки удаљену аналогију зооморфне композиције римског типа Петковић 15 представља уникатна фибула из гроба 145 на јаподској некрополи у Језеринама (III фаза, 360–250. године п.н.е.), која је састављена тако да јој главу чини протома бовида, а стопу глава овна, обе изливене у бронзи, док је лук од велике ћилибарске перле (Marić 1968, 20–21, Т. III, 1; Drechler-Bižić 1987, 416, Т. XLVII, 1–1а) (сл. 14). Мотив главе овна јавља се и на јаподским фибулама из Компоља и Санског Моста.

Евидентно је да су сетови сребрног накита са паровима фибула повезаних уpletеним ланцима са привесцима били део женске ношње на ширем подручју Балкана у II и првој половини III века. Међутим, они се могу посматрати и као далека реминисценција на женски накит с краја бронзаног и почетка гвозденог доба, представљен на керамичким фигуринама дубовачко-жутобрдске культу-



Сл. 14. Зооморфна фибула из гроба 145 на јаподској некрополи у Језеринама (према: Drechler-Bižić 1987)

Fig. 14. Zoomorphic fibula from grave 145 at the Japode's necropolis in Jezerine (after: Drechler-Bižić 1987)

ре (Letica 1973, Т. VI, 2 a-b, 3 a-b, Т. IX, 1a, Т. XII, 2a; Medović 1996, Т. III, 1, Т. VII, 1–3; Стојић и Јоцић 2006, сл. 69; Јовановић 2007, 42–44, сл. 5, 2–4) (сл. 15).



Сл. 15. Антропоморфна фигурина дубовачко-жутобрдске културе из Корбова (према: Стојић и Јоцић 2006)

Fig. 15. Anthropomorphic statuette of Dubovac-Žuto brdo culture from Korbovo (after: Стојић и Јоцић 2006)

експлоатацијом сребра, које су се наставиле и у римским *Argentariae Pannonicae* (Јовановић 1995, 111–114).

Тако је аутохтона богиња, којој су посвећене сидрасте фибуле са композитном зооморфном симболиком (ован/јарац, голубица, змија, пас), највероватније била лунарно божанство хтонског карактера. Она је, осим функција везаних за плодност, рађање, здравље, па чак и реинкарнацију душе, повезана са експлоатацијом сребра, месечевог метала. Сакралне оставе сребрних предмета највероватније су *vota* овој богињи, али уједно и ризнице инструмената њеног култа. Претпостављам да се ради о култу оргијастичког карактера, који подразумева и мистични плес. У том смислу, поставља се питање да ли су сетове сребрног накита са паром фибула повезаних ланцима са привесцима

На крају, сидраста фибула из Земуна реалистичним стилем израде зооморфних сегмената пластичног орнаменталног разјашњава иконографску схему типа Петковић 15 и пружа могућност даљег тумачења његове култне функције. При томе, јасна зооморфна композиција показује да је мајстор разумео симболичку компоненти хипотетичног култа аутохтоног женског божанства. То можда значи да се матично подручје ове аутохтоне традиције налазило управо у Доњој Панонији, односно у Срему, што нас враћа хипотези Александра Јовановића о рударско-металуршким активностима Бреука у предримском периоду, повезаним са

у виду бршљановог листа и/или лунула, као и наушнице и звончиће са трепљикама, могле да носе само жене одређеног друштвеног статуса. Оне су можда биле нека врста свештеница култа аутохтоне богиње, који је упражњаван на сакралном простору у природи (извор, шума, брдо), највероватније ноћу, под сребрном светлошћу Месеца.

Лактанције сведочи да је Ромула, мајка цара Галерија, поштовала аутохтона божанства оргијастичког карактера, славећи их са својим „земљацима“ у шумама и на планинским врховима, као и на гозбама које је сама приређивала (Поповић 2010, 215). Овај податак се односи на крај III века, али богата етнографска грађа са простора Балкана показује да се трагови култа хипотетичне аутохтоне богиње могу пратити до данашњих дана.

БИБЛИОГРАФИЈА

- Bojović, Dragoljub.** 1983. *Rimske fibule Singidunuma*. Beograd: Muzej grada Beograda.
- Busuladžić, Adnan.** 2010. *Morfologija antičkih fibula iz zbirke Zemaljskog muzeja Bosne i Hercegovine*. Sarajevo: Zemaljski muzej Bosne i Hercegovine.
- Генчева, Евгения.** 2004. *Римските фибуле от Българија, от края на I в. пр. н. е. до края на VI в. на н. е.* Велико Търново: Фабер.
- Грбић, Миодраг.** 1930. Неке римске сребрне фибуле Народног музеја у Београду. *Старинар* 3/5: 175–184.
- Drechler-Bižić, Ružica.** 1987. Japodska grupa. u: *Praistorija jugoslavenskih zemalja V. Željezno doba*, ur: Alojz Benac, 391–341. Sarajevo: Akademija nauka i umjetnosti Bosne i Hercegovine i Svjetlost.
- Jovanović, Aleksandar.** 1978. *Nakit u rimskoj Dardaniji*. Beograd: Savez arheoloških društava Jugoslavije.
- Јовановић, Александар.** 1995. Прилог проучавању експлоатације сребра код Бреука. У *Радионице и ковнице сребра*, ур. Ивана Поповић, 111–115. Београд: Народни музеј.
- Јовановић, Александар.** 1999. Налази из Нове Божурне. Карактер и функција. У *Прокупље у праисторији, антици и средњем веку*, ур. Милоје Васић и Драгослав Маринковић, 63–71. Београд: Археолошки институт; Прокупље: Музеј Топлице.

- Јовановић, Александар.** 2007. *Огледи из античког култа и иконографије*. Београд: Филозофски факултет, Центар за археолошка истраживања.
- Kovrig, Pona.** 1937. *Die Haupttypen der kaiserzeitlichen Fibeln in Pannonien*. Budapest: Institut für Münzkunde und Archäologie der P. Pázmány-Universität.
- Кошчевић, Ремза.** 1980. *Antičke fibule s područja Siska*. Zagreb: Odjel za arheologiju Centra za povijesne znanosti.
- Letica, Zagorka.** 1973. *Antropomorfne figurine bronzanog doba u Jugoslaviji*. Београд: Savez arheoloških društava Jugoslavije.
- Marić, Zdravko.** 1968. Japodske nekropole u dolini Une. *Glasnik Zemaljskog muzeja u Sarajevu XXIII*: 5–80.
- Medović, Predrag.** 1996. Die Inkrustierte Keramik der Mittelbronzezeit in der Vojvodina. In *The Yugoslav Danube Basin and the Neighbouring Regions in the 2nd Millenium B.C.*, ed. Nikola Tasić, 163–184. Belgrade and Vršac: Institute for Balkan Studies.
- Пејовић, Зорка.** 1990. Остава из Буђановаца. *Рад Музеја Војводине* 32: 95–98.
- Petković, Sofija.** 2010. *Rimske fibule u Srbiji od I do V veka n.e.* Београд: Археолошки институт.
- Петковић, Софија.** 2011 Римске фибуле из археолошке збирке Бранка Најхолда. *Весник Војног музеја* 38: 21–43.
- Поповић, Александар.** 2010. Писани извори о Галерију. У *Felix Romuliana – Гамзиград*, ур. Ивана Поповић, 213–221. Београд: Археолошки институт.
- Поповић, Ивана.** 1995. Почечи локалне производње сребрног посуђа у Горњој Мезији. У *Радионице и ковнице сребра*, ур. Ивана Поповић, 145–161. Београд: Народни музеј.
- Роповић, Ivana.** 1996. Certain Traits of the Roman Jewelry Manufacture in the Central Balkans. *Старинар XLVII*: 139–154.
- Поповић, Ивана.** 1999. Галски елементи у остави из Нове Божурне. У *Прокупље у праисторији, антици и средњем веку*, ур. Милоје Васић и Драгослав Маринковић, 75–84. Београд: Археолошки институт; Прокупље: Музеј Топлице.
- Поповић, Ивана.** 2002. *Накит са Јухора. Остава или сакрални тезаурус*. Београд: Народни музеј у Београду и Археолошки институт.
- Роповић, Ivana.** 2010. Silver Jewelry of Autochthonous style from South and South-East Parts of Roman Province Dalmatia. *Старинар LX*: 95–110.
- Stînga, Ion.** 2005. *Villa rustica de la Gârla Mare județul Mehedinți. Studiu monographic*. Craiova: Editura Universitaria.

- Стојић, Милорад.** 1995. Неколико предмета фигуралне уметности у сребру у басену Велике Мораве. У *Радионице и ковнице сребра*, ур. Ивана Поповић, 77–82. Београд: Народни музеј.
- Стојић, Милорад, и Мирослава Јоцић.** 2006. *Ниш. Културна стратиграфија праисторијских локалитета у нишкој регији*. Београд: Археолошки институт; Ниш: Народни музеј.
- Chevalier, Jean, and Alain Gheerbrant.** 1983. *Riječnik simbola. Mitovi, sni, običaji, geste, oblici, likovi, boje, brojevi*. Zagreb: Nakladni zavod Matice hrvatske.
- Цермановић-Кузмановић, Александрина.** 1995. Предмети и накит од сребра из Коловрата. У *Радионице и ковнице сребра*, ур. Ивана Поповић, 227–230. Београд: Народни музеј.
- Цермановић-Кузмановић, Александрина.** 1997. Накит од племенитог метала са некропола у Коминима – Municipium S... У *Уздарје Драгославу Срејовићу*, ур. Мирослав Лазић, 385–392. Београд: Филозофски факултет, Центар за археолошка истраживања.
- Цермановић-Кузмановић, Александрина, Драгослав Срејовић, и Оливера Велимировић-Жижич.** 1975. *Античка Дукља. Некрополе*. Цетиње: Завод за заштиту споменика културе СР Црне Горе.
- Cociș, Sorin.** 2004. *Fibulele din Dacia romana*. Cluj–Napoca: Editura Mega.
- Crișan, Ion Horațiu.** 1959. Le trésor d’Ațel et ses relations balkano – danubiene. *Dacia* n. s. 3: 353–367.

Sofija A. Petković

The Institute of Archaeology
Belgrade

THE INFLUENCE OF AUTOCHTHON CULT ON THE SYMBOLICAL FUNCTION OF ROMAN FIBULAE FROM SERBIA

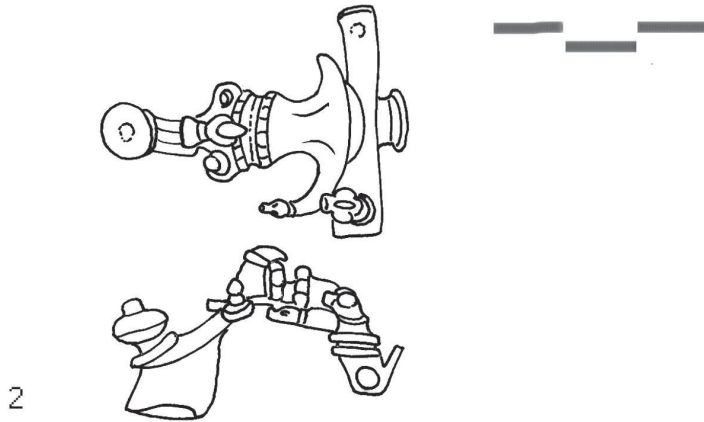
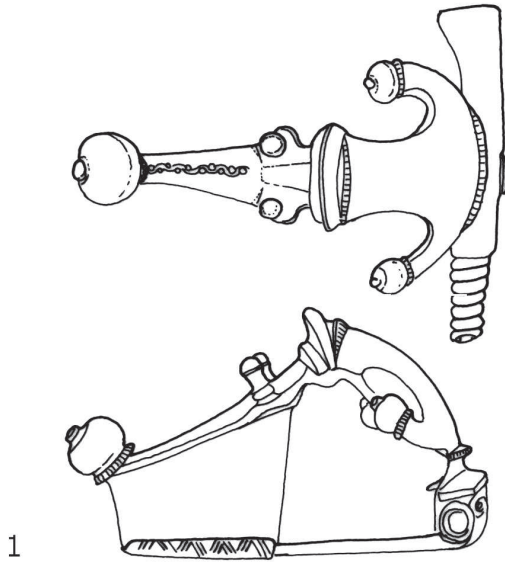
Summary

Analyzing the group of strongly - profiled Roman fibulae from the territory of today Serbia some characteristics in the ornament of particular types could be seen. Plastic anthropomorphic and zoomorphic ornament of the early strongly - profiled fibulae (Petković type 17 A – B) (Figs. 7–9, Pl. II) as well as animal decoration on the “anchor“ brooches (Petković Type 15) indicate their symbolical meaning (Figs. 1–6, Pl. I). Their symbolical function has origin in the autochthon cults of fertility, vegetation and cyclic revival. These cults had an orgiastic character and probably were dedicated to the supreme goddess of fertility, vegetation and Moon. The old deities of these cults have got *interpretatio romana* during the Roman period as Diane, Luna, Dionysus, Hecate, Venus, Neptune, Silvanus and Rosmerta.

Particularly indicative is the ornament of the fibula of Petković Type 15 B from Zemun (*Taurunum*) composed of zoomorphic elements - a head of a horned animal – bovid, ram or goat, a bird – dove, a pair of dogs and a pair of snake proteomes. They were combined with plant motives as poppy-capsule and pine-cones (*piniae*) (Figs. 2, 4–6). All of the ornamental elements have a strong symbolical meaning as attributes of orgiastic and/or chthonic deities, like three goddesses Diane – Luna – Hecate, Dionysus, Neptune/Bindus or Rosmerta.

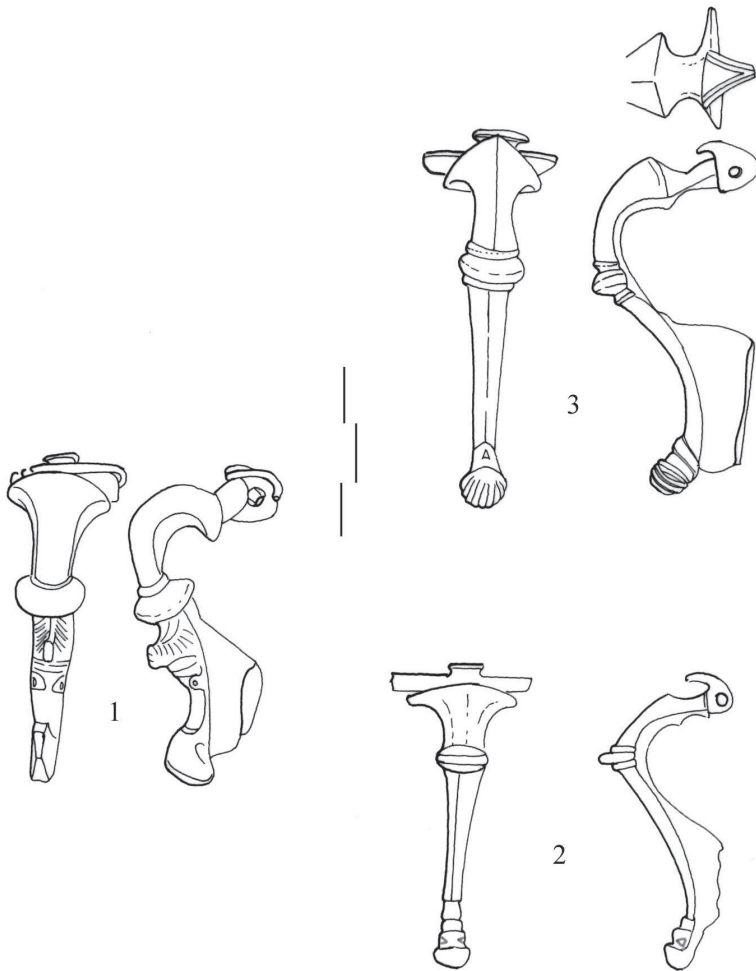
It is interesting that some of these deities were connected to the exploitation of silver in Roman mining districts *Argentariae Pannonicae* and in the Roman province *Dacia*. Also, a hypothetical autochthon goddess of *Magna Mater* type could be connected to the typical sets of silver jewelry with the pairs of fibulae in question, carried by the women from the mining districts of Lower Pannonia, Upper Moesia, Dalmatia and Dacia (Figs. 10–12, Pl. V). This part of Roman Empire is the territory where

from the “anchor“ fibulae originated, which is testified by the early specimens of strongly – profiled fibulae with anthropomorphic and zoomorphic ornamental elements. (Figs. 8, 9, Pl. II, Pl. III/1, Pl. IV 13, Map 1) They were carried by the priestess of the supposed autochthon goddess or by the noble women of the autochthon population in the mining districts. In that aspect these fibulae, as the part of a set of silver jewelry composed of chains with pendants in the form of ivy leaves and crescent (*lunula*), were a sign of dignity and high social status. Also, they could be considered as a part of women’s costume of the population in the regions of Roman silver mines in *Pannonia Inferior*, in the Eastern part of *Dalmatia*, i.e. in the Basin of Drina River, on the Kosmaj Mountain in *Moesia Superior* and in the surroundings of *Alburnus Maior* in *Dacia*. (Pl. V). Nevertheless, this costume has represented a social status rather than ethnicity. The autochthon population of the Roman provinces in Balkans had achieved the cultural unity in pre – roman times, during the Iron Age, which was also represented through the universal cult of the supreme goddess of *Magna Mater* type, registered in material culture. The representations of this goddess (or these goddesses) showed the similar jewelry composed of chains with pendants and fibulae (Figs. 10, 13, 15).

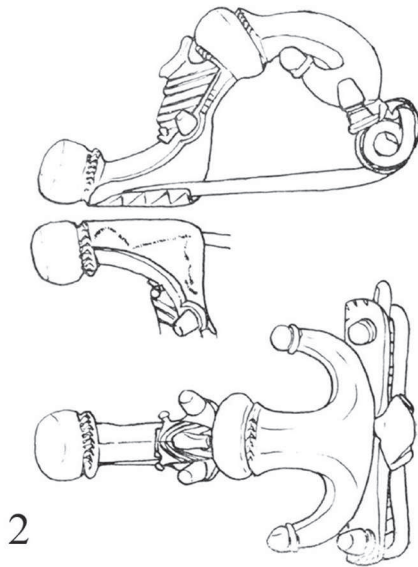
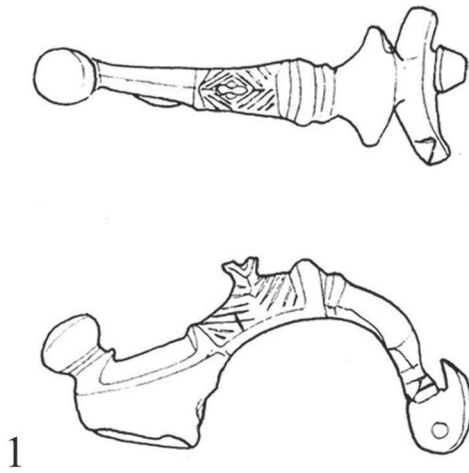


T. I Фибуле типа Петковић 15: 1 – варијанта 15 B, Бешка;
2 – варијанта 15 C, Земун (*Taurinum*)

Pl. I Fibulae of the type Petković 15: 1 – variant 15 B, Beška;
2 – variant 15 C, Zemun (*Taurinum*)

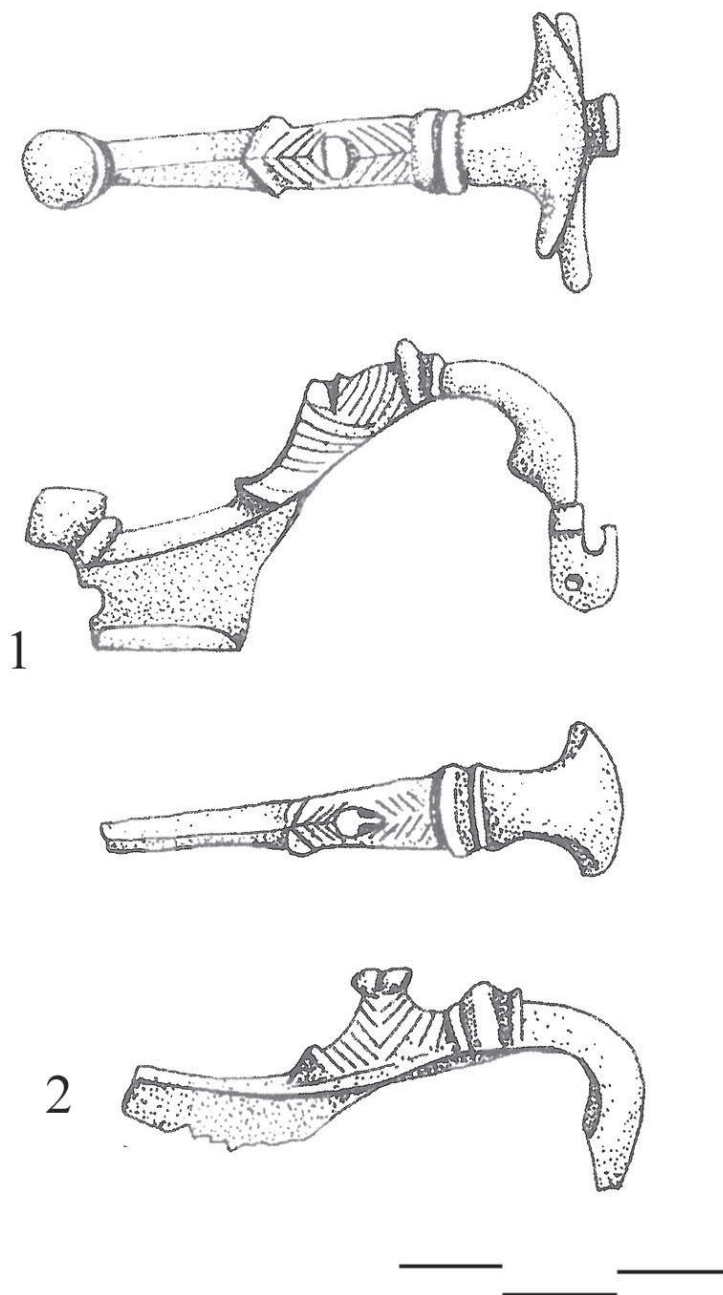


Т. II Зооморфне и антропоморфне изразито профилисане фибуле из Србије: 1 – Мишар – Савско поље; 2 – долина Млаве; 3 – Ритопек (*Castra Tricornia*)
Pl. II Zoomorphic and anthropomorphic strongly-profiled fibulae from Serbia: 1 – Mišar – Savsko polje; 2 – the Mlava valley; 3 – Ritopek (*Castra Tricornia*)



T. III Фибуле из Сиска (*Siscia*): 1 – изразито профилисана фибула с представом птице на стопи; 2 – фибула типа Петковић 15 C, с представом барске птице на стопи (према: Košćević 1980)

Pl. III Fibulae from Sisak (*Siscia*): 1 – the strongly-profiled fibula with the representation of a bird on the foot; 2 – the fibula of the type Petković 15 C with the representation of a waterbird on the foot (after: Košćević 1980)

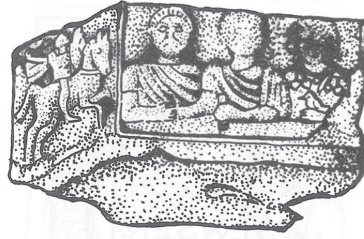


T. IV Изразито профилисане зооморфне фибуле из Дакије: 1 – Сармизегетуса (*Ulpia Traiana Sarmizegetusa*); 2 – Илишуа (према: Cociş 2004)

Pl. IV The strongly-profiled fibulae from Dacia: 1 – Sarmizegetusa (*Ulpia Traiana Sarmizegetusa*), 2 – Ilişua (after: Cociş 2004)



1



2



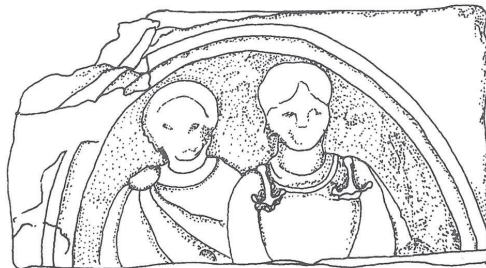
3



4



5



6

T. V Надгробни споменици из Далмације и Дакије, с представама жена са аутохтоним сребрним накитом: 1 – Вољевица; 2 – Црвица; 3 – Сеча Река; 4 – Склани; 5 – Зеница; 6 – Олтенија (према: Роровић 1996; Поповић 2002 и Сосић 2004)

Pl. V Tombstones from Dalmatia and Dacia of the women represented with the autochthonous silver jewelry: 1 – Voljevica; 2 – Crvica; 3 – Seča Reka; 4 – Skelani; 5 – Zenica; Oltenia (after: Popović 1996, Поповић 2002; Cociš 2004)