

Научни скуп АЛЕКСИНАЦ И ОКОЛИНА У ПРОШЛОСТИ
Поводом пет стотина година од првог писаног помена Алексинца 1516. године

АЛЕКСИНАЦ И ОКОЛИНА У ПРОШЛОСТИ

500 година од првог писаног помена
1516-2016.





Завичајни музеј Алексинач

За издавача

Александар Никезић

Главни и одговорни уредник

проф. др Сузана Рајић

Уредници

проф. др Синиша Мишић

проф. др Милош Јагодић

доц. др Данко Леовац

Зоран Стевановић, проф.

Александар Никезић, кустос

Рецензенти

проф. др Радош Љушић

проф. др Дејан Микавица

Лектор

Ивана Јоргађијевић

Превод на енглески

Милана Шаренац, проф.

Припрема и штампа

Свен, Ниш

Тираж

500

**ЗБОРНИК РАДОВА СА МЕЂУНАРОДНОГ
НАУЧНОГ СКУПА ОДРЖАНОГ
3. СЕПТЕМБРА 2016. ГОДИНЕ
У АЛЕКСИНЦУ**

АЛЕКСИНАЦ И ОКОЛИНА У ПРОШЛОСТИ

*500 година од првог писаног помена
1516-2016.*



САДРЖАЈ

Поздравна реч9

АЛЕКСИНАЧКИ КРАЈ У ПРОШЛОСТИ

Душан Рашковић

**Материјална култура налазишта из рановизантијског периода у
околу Алексиначког Поморавља и Сокобањске котлине13**

Драган Р. Милановић

Петар З. Милојевић

**Археолошка проспекција Алексиначке котлине -
прелиминарни резултати33**

Марина Штетић

Алексиначки крај у средњем веку49

Оливера Думић

Небојша Токић

Из историје Алексинца и околине у XVI веку65

Драгана Амедоски

**Прилог проучавању сеоске привреде
нахије Бован у 16. веку107**

Урош Шешум

Арбанаси у Поморављу 1815-1834125

Славиша Недељковић

**Алексинац – капија српске
заграничне акције ка југу (1833-1844)155**

Зоран Стевановић

**Алексинац и околина у црквеној
организацији од 1833. до 1918. године.....175**

Мирослав Поповић

**О изградњи и опремању зграде начелства и
суда округа Алексиначког (1844-1848).....201**

Светлана Ђурђевић Просвета у Алексинцу и околини од ослобођења од Турака до почетка Првог светског рата.....	211
---	-----

СРПСКО–ТУРСКИ РАТОВИ

Андрей Ј. Шемякин Памятники русским добровольцам 1876 г. в Алексинце и его окрестностях (Св. Роман, Горни Адровац, Руевица, Шуматовац).....	237
Людмила В. Кузьмичева Штаб М. Г. Черняева и русские добровольцы в сербо-турецкой войне 1876 года.....	255
Сузана Рајић Српско-руски односи од турског запоседања Алексинца до почетка Другог српско-турског рата.....	281
Нинослав Станојловић Алексинац и околина ратне 1876. године у сећањима Петра Аранђеловића.....	301
Небојша Токић Ратни планови и стратегијски развој српске и турске војске на моравском војишту у лето 1876. године.....	309
Ђорђе С. Петковић Ратна (не)срећа пуковника Милојка Лешјанина у Српско-турским ратовима 1876-1878.....	339
Данко Леовац Бугарска историографија о Великој источној кризи и Српско-турским ратовима.....	363

ВЕЛИКИ РАТ И МЕЂУРАТНИ ПЕРИОД

Предраг М. Видановић Моравска војно инспекцијска област и опште стање округа у извештају Васиља Кутинчева.....	377
---	-----

Александар Растовић Страдање свештенства Нишке епархије у Великом рату	407
Јасмина Милановић Делиградска задужбина одбора госпођа „Кнегиња Љубица“.....	421
Зоран Стевановић Страдања у Моравском срезу за време бугарске окупације 1915-1918.	447
Љубодраг Поповић Војни санитет и санитетски губици српске војске, на примеру Алексиначке резервне болнице, 1914-1915 године.....	465
Момчило Исић Основно школство у Алексиначком срезу између два светска рата	477
Зорица Пелеш Прота Стеван М. Димитријевић (1866 - 1953)	509
Славољуб Станковић Тале Јован Апел, индустријалац (Арвајлер-Алзас, К. Француска, 1833/34-21. 01. 1907, Београд, К. Србија)	523
Бојан Димитријевић Снаге Недићеве владе у Поморављу 1941-1944	533
Анатолий С. Аникеев Л. И. Брежнев и И. Броз - Тито – к характеру советско-југославских отношений в 1960-1970-е годы.	551
Ђорђе Стошић Споменичко наслеђе општине Алексинац - важан сегмент културног и историјског идентитета Републике Србије	569

Поздравна реч

Преданим радом генерација истраживача, љубитеља историје и сродних научних дисциплина, до сада су у Алексинцу одржана два научна скупа (1996, 2006). Високо уважавајући досадашња постигнућа, овај трећи по реду скуп и зборник радова, имају намеру да у широком хронолошком оквиру од праисторије и антике, преко средњег, раног модерног, модерног и савременог доба укажу на место и значај Алексинца у старим цивилизацијама, али и да расветле његову улогу у обновљеној српској држави као и у југословенским заједницама.

Радови које предајемо јавности треба да подстакну плодну научну дискусију о разним аспектима развита насеља и живота људи у њему, али и да шире осликају услове у којима се, кроз векове, развијао један крај Србије. Оригиналним научним прилозима употпуњују се наша досадашња знања из друштвене, политичке, војне, културне историје града и околине. Дужна пажња посвећена је и истакнутим историјским личностима који су пореклом и деловањем оставили неизбрисиве трагове у историји. У обзир су узети и рад школа, задужбина, удружења, како би слика о прошлости била што потпунија.

Остављајући наредним генерацијама да раде на кориговању и допунама досадашњих научних резултата, захваљујемо свим ауторима прилога из земље и иностранства на сарадњи и желимо успешан рад на научном скупу АЛЕКСИНАЦ И ОКОЛИНА У ПРОШЛОСТИ - ПОВОДОМ ПЕТ СТОТИНА ГОДИНА ОД ПРВОГ ПИСАНОГ ПОМЕНА 1516. ГОДИНЕ.

Главни уредник



*Микенски мач,
око 1400 г. пре н.е;
Завичајни музеј Алексинац*

**АЛЕКСИНАЧКИ КРАЈ У
ПРОШЛОСТИ**

Драган Р. Милановић
Београд
Петар З. Милојевић
Сокобања

Археолошка проспекција Алексиначке котлине - прелиминарни резултати

Апстракт: Реализоване су две кампање пројекта *Археолошка проспекција алексиначке општине*, који организују Археолошки институт у Београду и Завичајни музеј у Алексинцу. Прва кампања спроведена је у новембру 2014, а друга током марта и априла 2015. године. Спроведено истраживање део је вишегодишњег програма којем је циљ прикупљање података о дистрибуцији површинског археолошког материјала који одражава обрасце насељавања доњег тока Јужне Мораве током свих периода прошлости.

Кључне речи: археолошка проспекција, Алексиначка котлина, археолошки локалитети, природни ресурси, методологија, дигитализација података

Археолошки институт у Београду и Завичајни музеј у Алексинцу су током 2014. и 2015. године реализовали две кампање пројекта *Археолошка проспекција алексиначке општине*¹, који се обавља у склопу пројекта Археолошког института *Археологија Србије: културни идентитет, интеграциони фактори, технолошки процеси и улога централног Балкана у развоју европске праисторије*. Прва кампања спроведена је у новембру 2014, а друга током марта и априла 2015. године. Спроведено истраживање део је вишегодишњег програма којем је циљ прикупљање података о дистрибуцији површинског археолошког материјала који одражава

¹ Пројектом руководи Драган Милановић, док су као чланови археолошке екипе учествовали: Петар Милојевић, Стефан Милошевић и Ирина Кајтез, уз свесрдну сарадњу Александара Никезића, Радета Дидића, Нине Дракуловић и Јелене Милојевић. Пројекат се реализује захваљујући финансијској подршци Завичајног музеја Алексинац и општине Алексинац.

образце насељавања доњег тока Јужне Мораве током свих периода прошлости.

Пројекат је резултат дугогодишње активности Археолошког института на подручју доњег тока Јужне Мораве, од ушћа реке Нишаве у истоимену реку до зоне става Јужне и Западне Мораве. Почетну фазу тих активности представља ревизија целокупног археолошког материјала праисторијске збирке Народног музеја у Крушевцу² и Нишу³, која је резултирала анализом и интерпретацијом документације и покретног археолошког материјала са старих ископавања (1935. и 1954–58.) вишеслојног праисторијског локалитета Бубањ⁴, као и бољем познавању аспеката насељавања регије Јужног Поморавља у бронзано доба⁵. Резултат тих првих корака односио се и на публикавање резултата ископавања појединих истраживаних, а претходно непубликованих, праисторијских локалитета у близини Ниша⁶. Паралелно са тим активностима вршена су и археолошка истраживања праисторијских локалитета Бубањ код Новог Села⁷ и Велика хумска чука у Хуму, у близини Ниша⁸. Посебно важан значај имала је анализа сакупљеног површинског материјала и података из документације праисторијске збирке Народног музеја у Нишу. Након почетне фазе, која је већ у старту пружила нове, значајне податке

- 2 М. Стојић, Г. Чађеновић, *Крушевац, културна стратиграфија праисторијских локалитета у зони става Западне Мораве и Јужне Мораве*, Београд-Крушевац 2006.
- 3 М. Стојић, М. Јоцић, *Ниш, културна стратиграфија праисторијских локалитета у нишкој регији*, Београд-Ниш 2006; А. Булатовић, А. Алексић, *Историјат археолошких истраживања праисторијских налазишта нишког краја*, Зборник, Народног музеј Ниш 16-17 (2008), 43–54.
- 4 D. Milanović, Cultural and Chronological Position of Chalcolithic horizons III and IV at Bubanj site – excavations from 1954, *Archaeologia Bulgarica* XVII, 2 (2013), 1–16.; Д. Милановић, Т. Трајковић-Филиповић, *Стара ископавања на локалитету Бубањ-праисторијско вишеслојно налазиште код Ниша*, Ниш 2015.
- 5 А. Булатовић, Ј. Станковски, *Бронзано доба у басену Јужне Мораве и Пчиње*, Београд-Куманово 2012.
- 6 Д. Милановић, Праисторијско налазиште Доров – Мустајбегово поље у Паси Пољани код Ниша, *Гласник Српског археолошког друштва* 27 (2011), 155–174.
- 7 Т. Трајковић-Филиповић, Д. Милановић, А. Булатовић, *Ревизиона археолошка ископавања локалитета Бубањ код Ниша у 2008. години*, Зборник, Народног музеј Ниш 16-17 (2008), 309–319; Д. Милановић, *Насеље Чернаводе III културе на локалитету Бубањ*, Старинар LXI/2011 (2011), 101–119; Д. Милановић, *Енеолитски културни слојеви на Бубњу и Великој хумској чуки-прелиминарни резултати*, Програм, извештаји и апстракти, Српско археолошко друштво, XXXIV годишњи скуп, Краљево, 26-28 мај 2011. године, Београд 2011, 33–34; А. Bulatović, D. Milanović, *Preliminarni rezultati arheoloških iskopavanja na lokalitetu Bubanj u Novom Selu u 2011. godini*, Arheologija u Srbiji: projekti Arheološkog instituta u 2011. godini, Beograd 2012, 22–25; А. Bulatović, D. Milanović, S. Vitezović, *Preliminarni rezultati istraživanja lokaliteta Bubanj u 2013. godini*, Arheologija u Srbiji: projekti Arheološkog instituta u 2013. godini, Beograd 2014, 22–25.
- 8 А. Булатовић, Д. Милановић, *Велика Хумска Чука, истраживања 2009. године, прилог проучавању стратиграфије енеолита и бронзаног доба у југоисточној Србији*, Гласник Српског археолошког друштва 30 (2014), 163–188.

о тачном положају археолошких локалитета, као и њихове културне и хронолошке детерминације, предузета су обимна, интердисциплинарна истраживања Алексиначке котлине и околних области у оквиру пројекта *Археолошка проспекција алексиначке општине*⁹.

Прва фаза пројекта започета је прикупљањем и обједињавањем публикованих и непубликованих података (документација НМ у Нишу) о археолошким локалитетима у поменутој микрорегији и у ширем географском контексту доњег тока Јужне Мораве (тзв. деск истраживања). Та фаза подразумевала је акумулацију свих података који могу да послуже да се археолошки локалитети сагледају у свом природном окружењу.

Констатовано је да су поједине теме из различитих периода историје и праисторије обрађиване у оквиру путописа¹⁰, истраживачких извештаја¹¹, научних радова¹²,

- 9 Д. Милановић, П. Милојевић, С. Милошевић, И. Кајтез, *Алексиначко Поморавље од праисторије до средњег века, нова сазнања, каталог изложбе*, Алексинац 2016.
- 10 Р. Matković, *Putovanja po Balkanskom polutoku XVI veka: Putopis Marka Antuna Pigafette, ili drugo putovanje Antuna Vrančića u Carigrad 1567 godine*, Zagreb 1890; Е. Сељбија, *Putopis: odlomci o jugoslovenskim zemljama*, Сарајево 1957; Е.Ф. Каниц, *Србија земља и станоштво од римског доба до краја XIX века*, Београд 1985; М.Б. Милићевић, *Кнежевина Србија*, Београд 1876; В. Карић, *Србија: опис земље, народа и државе*, Београд 1887.
- 11 А. Јуришић, *Археолошки радови*, Саопштења I (1956), 124-138; Р. Galović, *Crnokalčka Bara – Rujište – Kruševac – Naselje*, *Arheološki pregled* 2 (1960), 24–28; М. Ljubinković, *Manastir Lipovac – crkva svetog Stefana kod Aleksinca*, *Arheološki pregled* 15 (1973), 124-125; А. Palavestra, А. Bankoff, *Pozlatska reka, naselje poznog bronzanog doba*, *Arheološki pregled* 26 (1986), 51-52.
- 12 Т. Ђорђевић, *Уз Турију*, *Старинар* XI, Св.3-4 (1894), 132-137; Т. Ђорђевић, *Уз Моравицу*, *Наставник*, лист професорског друштва, 1-2, Књ.V (1894); М. Ризнић, *Старине у планини Мојсињ и околини*, *Старинар* VIII, 1-2 (1891), 44-64; М. Васић, *Народни музеј у 1910. години*, *Годишњак Српске краљевске академије XXIV* (1910), 273-274; J.F. Fewkes, *Neolithic sites in Moravo-Danubian area (Eastern Yugoslavia)*, *American School of Prehistoric Research, Bulletin* 12 (1936), 5-81; К. Јиричек, *Војна цеста од Београда за Цариград и Балкански кланци*, *Зборник Константина Јиричека I*, САНУ, Посебна издања, Књ.326, Одељење друштвених наука, нова серија, Књ. 33, Београд 1959, 71-167; Ђ. Бошковић, *Средњовековни споменици источне Србије II*, *Старинар*, н.с. (1952), 223-244; Д. Вучковић-Тодоровић, Ј. Тодоровић, *Ископавање тумула у селу Моравицу код Алексинца*, *Старинар* IX-X (1959), 287-293; Р. Галовић, *Праисторијско насеље „Јеленац“ код Алексинца*, *Зборник радова Народог музеја II* (1959), 329–336; Ј. Тодоровић, А. Симовић, *Праисторијска некропола у селу Рутевцу код Алексинца*, *Старинар*, н.с. IX-X (1959), 267-271; Д. Крстић, *Неолитско насеље у Витошевицу код Ражња*, *Зборник Народог музеја* 4, археологија (1964), 51–63; А. Палавестра, А. Bankoff, *Истраживање праисторијских насеља у микрорегији Рибарске реке код Крушевца*, *Гласник Српског археолошког друштва* 3 (1986), 51-63; С. Мишић, *Поход султана Мусе на Деспотовину 1413. године и источна српско-гурска граница*, *Историјски гласник* 1-2 (1987), 75-88; М. Јевтић, *Прилог истраживању старијег гвозденог доба са Црнокалчке баре код Ражња*, *Зборник Народог музеја XIV-1* (1992), 249-255; V. Jovanović, *Bovan near Aleksinac, Contribution to the study of Medieval Fortresses in Serbia*, *Starinar* XLII (1993), 153-161; Д. Рашковић, *Остава римских денара са локалитета Црнокалчка Бара*, *Нумизматичар* бр. 18/19 (1996), 53-76; Б. Цветковић, Б., 1999, *Манастир Липовац, прилог проувању*, *Лесковачки зборник XXXIX* (1999), 79-100; М., Поповић, *Липовац*

каталога¹³ и монографија¹⁴. Поред археолошких, радови других стручњака, посебно географа¹⁵, или појединих специјалистичких дисциплина¹⁶, пружили су значајне податке о околини археолошких локалитета.

Резултати те прве фазе истраживања указали су да је број археолошки истраживаних локалитета у Алексиначкој општини скроман, као и да није израђена одговарајућа археолошка карта. На основу предузетог деск истраживања утврђено је постојање преко стотину археолошких

- трагови средњовековног властeosког боравишта, Саопштења 34 (2002), 157-177; Г. Чађеновић, М. Трифуновић, *Градиште - Прасковче утврђење из металног доба*, Гласник Српског археолошког друштва 18 (2002), 236-268; Д. Рашковић, *Римско насеље Praesidium Potrei – римљани у Алексиначкој котлини*, Ниш и Византија V, Ниш 2007, 205-226; М. Стојић, *New finds from Rutevac and deliberation on purpose, original Place of production and ethnic attribution of Mramorac type Belts*, Старинар LVIII (2008) 87-94; С. Мишић, Болван у средњем веку, Караџић 1 (2009), 15-19; А. Булатовић, *Нови праисторијски налази из Рутевца код Алексинца*, Крушевачки зборник 13 (2009), 125-135; А. Ђорђевић, *Шарнирске фибуле из околине Алексинца*, Зборник Народног музеја. Археологија (2009), 119-139. Д. Рашковић, *Прилог познавању археолошких налазишта Алексиначке котлине*, Караџић 5 (2014), 57-77.
- 13 Д. Дејановић (ур.), *Праисторијске културе Поморавља и источне Србије*, Каталог изложбе, Народни музеј, Ниш 1971; Д. Давидов (ур.), *Археолошко благо Ниша од неолита до средњег века*, Галерија САНУ, Народни музеј Ниш, Београд 2004.
- 14 А. Дероко, *Средњовековни градови у Србији, Црној Гори и Македонији*, Београд 1950; М. Гарашанин, Д. Гарашанин, *Археолошка налазишта у Србији*, Београд 1951; Н. Тасић, Е. Томић, *Crnokalačka Vara, naselje starčevačke i vinčanske kulture*, Крушевач-Београд 1969; М. Гарашанин, *Праисторија на тлу Србије* Књ. I и II, Београд 1973; П. Петровић, *Ниш у античко доба*, Ниш 1976; Р. Ајдић, *Најстарија прошлост Ниша*, Историја Ниша, Књ. I, Ниш 1983; М. Спирић, *Историја Алексинца и околине до краја прве владавине Кнеза Милоша*, Алексинац 1995; Стојић, Јоџић 2006; Стојић, Чађеновић 2006; О. Думић, Н. Ђокић, М. Стевић, *Планина недосањаних снова, свети Нестор код Витковица*, Крушевац 2006; В. Петровић, *Дарданија у римским тинерарима*, Београд 2007; А. Капуран, *Архитектура из позног бронзаног и старијег гвозденог доба у басену Јужне мораве*, Београд 2009.
- 15 Цвијић Ј. *Пећине и подземна хидрографија у Источној Србији*, Гласник Српске краљевске академије XLVI Београд 1895, 7-67; Р. Ршумовић, *Нишко-алексиначки део удолине Јужне Мораве-геоморфолошка проучавања*, Зборник радова Географског института „Јован Цвијић“ 21 (1967), 101-193; М. Костић, *Алексиначка котлина-друштвеногеографска проучавања*, Зборник радова Географског института „Јован Цвијић“ 22 (1969) 453-591. П. Б., Јовановић, С. Ч., Милић, М., Зеремски, М. Костић, Р. Ршумовић, *Удолина Велике и Јужне Мораве*, Зборник радова Географског института „Јован Цвијић“ 22 (1969), 1-92; Ј. Ђ. Марковић, *Рељеф слива Сокобањске Моравице*, Зборник радова географског института „Јован Цвијић“ књ. 29 (1977), 35-68; М. Ракић, *Генеа и стратиграфија квартарних седимената у сливу Јужне и Западне Мораве*, Расправе завода за геолошка и геофизичка истраживања, вол. XVIII., Београд, 1977.
- 16 Ј. Марјановић-Марковић, *Лесне оазе у долини Јужне Мораве*, Гласник природњачког музеја 5 (1956), 111-133; Д. Антонијевић, *Алексиначко поморавље*, Српски етнографски зборник, књига LXXXIII, књига 35 (1971); Д. Срејовић (ур.), *Србија и суседне земље на старим географским картама*, Београд 1991; В. Гајић, М. Živković, *Specific area of smonitzas of Aleksinac Valley*, Journal of Agricultural Sciences 47 (1) (2002), 19-27; V. Randelović, M. Jušković, Z. Šarac, *Horološke i ekološke karakteristike stepskih elemenata flore na području istočne i jugoistočne Srbije*, 9th Symposium on Flora of Southeastern Serbia and Neighbouring Regions, Niš 2007, 83-99.

локалитета из праисторије и историјских периода. Значајан недостатак у досадашњим истраживањима представља чињеница да није посвећена пажња анализи географских контекста тих налазишта. Такви подаци омогућавају анализирање економских потенцијала насеља у различитим епохама, а њихово прикупљање омогућава стварање драгоцене базе података за проучавање односа становника насеља ка животној средини и пределу.

Географске одлике подручја

Стратешки важан положај Алексиначке котлине у зони става Јужне Мораве у Западну и обиље важних економских ресурса омогућавали су густу насељеност ове територије у прошлости. Смештена у горњем току Јужне Мораве, у области где су широка алувијална равница и речне терасе пружали идеалне услове за земљорадњу, а планинско залеђе за сточарство и друге активности, котлина је била веома привлачна за насељавање током праисторије и историје.

Алексиначка котлина налази се у северном подручју Јужног Поморавља, дужине је 43, а највеће ширине до 37km (Сл. 1). Посматрано у ширем смислу, котлина се простире у доњем сливу Јужне Мораве, између Послонских планина (417m) и Буковика (893m), Ражањска пречага, на северозападу, Китице (448m), Седог врха (814m), Лесковика (1174m) и Девнице (1186m) на северу и североистоку. Регионално гледано, Алексиначка котлина припада планинско-долинско-котлинској макрорегији, мезорегији Јужна Србија и микрорегији Јужно Поморавље¹⁷.

Природне границе на истоку и југу чине нископланинске области Голака, одакле граница иде Мезграјском пречагом, преко Малог и Великог Јастрепца¹⁸. На западу котлина досеже слив Рибарске реке, док је на северу, преко Здравинске и Каоничке преседлине, повезана са Крушевачким басеном, а преко Ражањске преседлине са Горњовеликоморавском котлином¹⁹. На излазу из Алексиначке котлине Јужна Морава пресеца кристаласти масив Мојсињске и Послонске планине и гради Сталаћку клисуру.

За планину Буковик карактеристични су палеозојски кристаласти²⁰, а за западни Озрен серицитски шкриљци²¹. Планину Јастребац одликују

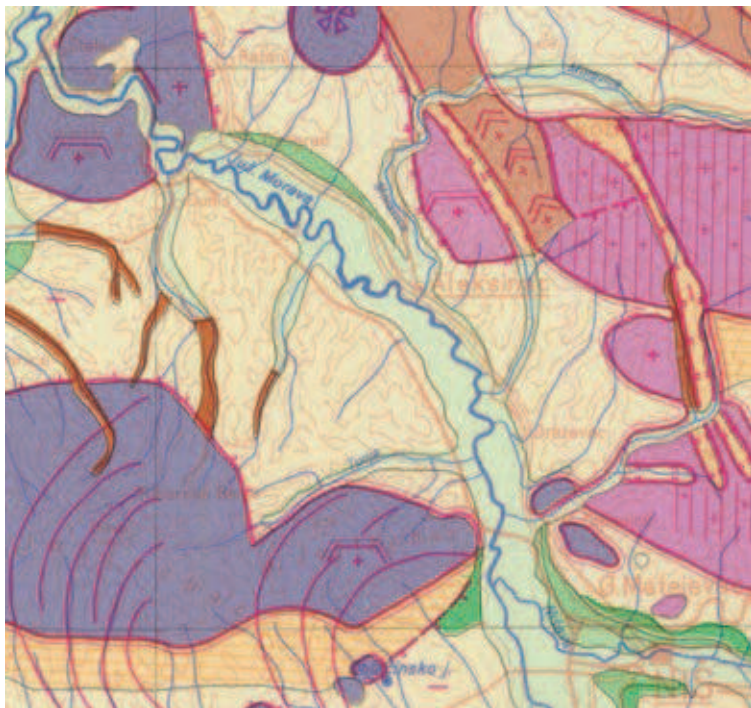
17 С. Мишовић, *Регионална географија*, Београд 2004.

18 Ршумовић 1967: 101–104; Костић 1969, 453

19 Јовановић и др. 1969: 8–9

20 С. Урошевић, *Буковик и Рожан, студија терена кристаластих шкриљаца*, Геолошки анали Балканског Полуострва, Књ. IX, део II, Београд 1928.

21 З.С. Сучић, *Прилог познавању геологије Озрена и Девнице*, Геолошки анали Балканског Полуострва 21, Београд 1953, 77-103.



Слика 1 Доњи ток Јужне Мораве, исечак са геоморфолошке карте
(Љ. Менковић, М. Кошћал, М. Мијатовић, Геоморфолошка карта
Србије, 1:500 000, Београд-Смедеревска Паланка 2003.)

ниско метаморфисани шкриљци, магматски грандиорити и кластичне седиментне стене²². Обод и најниже делове котлине чини плодни терцијарни басен који покривају олигоценски и неогени језерски седименти.

Област карактеришу две климатске регије: јужноморавско долинско и планинско подручје. На подручју котлине влада умереноконтинентална клима која се одликује већим годишњим температурним колебањем, са често израженим екстремним температурним вредностима. Просечан број кишних дана највећи је у јануару, априлу, мају и јуну, док је најмањи од јула до октобра²³.

Средином области, скоро меридијанског правца, протиче река Јужна Морава која редовно плави алувијалну раван током пролећног високог водостаја, а издизањем корита и одсецањем меандара настају мртваје. У XIX веку Јужна Морава је често измештала корито, померала међе

22 С. Урошевић, *Јастребац (геолошко-петрографска студија гранита и кристаластих шкриљаца*, Гласник Српске краљевске академије CXXXVII, Београд 1929.

23 Костић 1969: 487.

између поседа, услед чега су нека села мењала свој топографски положај, а долазило је и до судских парница, сукоба сељака и читавих села²⁴. Од десних притока Јужне Мораве најзначајнија и највећа је Сокобањска Моравица, затим, идући од југа ка северу, Топоничка река, Велепољска река, Белобрешка река, Катунска река, Бујмирски поток, Мозговачка река, Дреновачки поток, Рујиншка река и Липовачка река. У Ражањском рејону значајна је Велика река која са Крчевом реком образује десну притоку Велике Мораве, Јовановачку реку.

Према морфологији терена, Котлина припада биоценози долинских страна, а удолина Јужне Мораве биоценози алувијалне равни. У пејзажу Алексиначке котлине заступљене су шумска, ливадска, водена, мочварна и антропогена биоценоза²⁵.

Пољопривредни равничарски део лежи у долини реке Јужне Мораве и једним делом реке Моравице, где преовлађују алувијални талози и гајњача, повољни за обрађивање и веома плодни²⁶. У брдско-планинским областима на ободу Котлине преовлађују смонице, такође, врло плодне и погодне за ратарство и воћарство²⁷. Богатство у ливадама, пашњацима и шумама, бројне баре и водоплавни терени, омогућили су знатан развој сточарства и пијавичарства у XIX веку²⁸. Шуме у Алексиначкој котлини претрпеле су знатне промене услед деловања човека у XX веку²⁹. У подбуковичком рејону већи економски значај данас имају једино храстове шуме нижих падина и букове шуме виших падина планине Буковик. Већи део тих шума чини млада шума подигнута на простору ранијих житородних поља, у које је локално становништво скупно терало свиње. Мешовити карактер привређивања северног подручја Јужног Поморавља у XX веку распрострањена је појава, јер пружа више сигурности у непогодним условима поднебља³⁰.

Административно посматрано, Алексиначка котлина подељена је између 6 општина: Алексинац, Крушевац, Ниш, Сврљиг, Сокобања и Ражањ, док је становништво на територији читаве Котлине распоређено у Алексинцу, као једином градском насељу и у још 139 сеоских насеља: Алексиначки Бујмир, Банковац, Беласица, Бели Брег, Беља, Берчинац,

24 Костић 1969: 488.

25 Јовановић и др. 1969.

26 Антонијевић 1971: 5.

27 Гајић, Џивковић 2002: 19–27.

28 Diklić, N., *Prilog poznavanju šumskih i livadskih fitocenoza Ozrena, Device i Leskovika kod Sokobanje*, Glasnik prirodnjačkog muzeja, Knjiga 18, Serija B (1962), 49-83; Костић 1969: 525.

29 N. Randelović, Đ. Avramović V. Đorđević, A. Lilić, *Prilog flori Leskovika*, 8. Simpozijum o flori jugoditočne Srbije i susednih područja, Zbornig radova, Niš 2006, 36-37.

30 Костић 1969: 510.

Бобовиште, Бољивац, Брадарац, Вакуп, Велепоље, Велики Дреновац, Велики Шилеговац, Велико Крушинце, Витковац, Врело, Врћеновица, Вукања, Вукашиновац, Глоговица, Горњи Адровац, Горњи Крупац, Горња Пешчаница, Горња Топоница, Горња Трнава, Гојмиловац, Голешница, Гревци, Гредетин, Грејач, Дашница, Делиград, Добрујевац, Доњи Адровац, Доњи Крупац, Доња Пешчаница, Доња Топоница, Доњи Љубеш, Доње Сухотно, Ђунис, Дражевац, Житковац, Зебица, Здравине, Зубовац, Јаковље, Јасење, Језеро, Јошје, Каменица (пл. Јастребац), Каоник, Катун, Копривница, Корман, Кравље, Краљево, Крушје, Кулина, Лабуково, Липовац Алексиначки, Липовац Ражањски, Лознац, Лоћика, Љуптен, Лужане, Мала Река, Мали Дреновац, Мало Крушнице, Миљковац, Мозгово, Моравац, Моравски Бујмир, Нозрина, Ново Село (Голак), Палиграце, Паљина, Пирковац, Позлата, Породин, Попшица, Послон, Прасковче, Преконози, Пруговац, Прћиловица, Радевац, Раденковац, Рибаре, Рлица, Росица, Рсовац, Рујиште, Рутевац, Срезовац, Срндаље, Станци, Стублина, Суботинац, Суповац, Сушица, Тешица, Трњане, Церје, Црквина, Црна Бара, Црни Као, Честа, Чукуровац, Ћићина, Чубура и Шурић³¹.

Основне смернице археолошког истраживања

Основни циљ пројекта је проучавање концепта насеља и система насељавања у периоду од каменог доба до средњег века. У том смислу, примарни задатак био је израдити археолошку карту општине Алексинац. Други значајан аспект истраживања представља испитивање географског контекста насеља, што омогућава утврђивање потенцијалних економских активности и стратегија насељавања древних популација. Не мање битним треба сматрати израду документације и прикупљање археолошког материјала за потребе збирке Завичајног музеја Алексинац и публиковање научних радова и публикације који би, на одговарајући начин, приказали археолошку баштину општине Алексинац.

Стога су очекивани резултати пројекта били регистровање познатих и нових локалитета, откривање одлика материјалне културе и повезивање са хронолошки блиским налазиштима у околним регијама, утврђивање карактеристика образаца насељавања у различитим периодима, као и утврђивање потенцијално занимљивих локалитета за будућа истраживања. Такође, пројекат је имао за циљ и подстицање археолошке делатности даљим истраживањима у Алексиначкој котлини и подизање свести о очувању културне баштине популаризацијом и презентацијом резултата пројекта грађанима и посетиоцима града Алексинца путем одговарајућих музејских поставки и радионица.

31 Костић 1969: 485-561.

Методологија

Археолошка проспекција подразумева обилазак терена ради уочавања остатака станишта и других структура и прикупљања дијагностички значајног површинског материјала, као што су фрагменти керамичких производа, камених и крених алатки и других артефаката.

Један од основних услова за организовање археолошке проспекције је видљивост материјала на површини. Она зависи од годишњег доба и углавном је тесно повезана са врстом и густином вегетације и усева. Стога је, током две кампање, биран период с краја јесени и почетка зиме (2014. године), односно с краја зиме и почетка пролећа (2015. године), када су вегетација и усеви најслабије изражени.



Слика 2 Техничко снимање објекта на локалитету Кулиште код Великог Дреновца

У археолошкој проспекцији учествовала су четири човека подељена у две групе. Најмања просторна јединица била је локација предвиђена за прегледање, а основну јединицу чинио је артефакт. Локације су прегледаване ходањем у упоредним смеровима на међусобној удаљености од 10 до 20m. Ручним GPS (џи-пи-ес) уређајима бележени су правци кретања (руте) сваког члана тима и сви примећени археолошки остаци. Дијагностички материјал је прикупљан, констатована налазишта су документована описно и фотографијама, а у појединим случајевима и техничким скицама (Сл. 2) У случајевима када је евидентирана гушћа концентрација површинских налаза, преглед је вршен у размацима од 3 до 5m. Поред бележења података о дистрибуцији површинског материјала посебно је обрађана пажња на документовање остатака надземних структура (остаци станишта, фортификација, трагови горења и др.) и покушај одређивања величине налазишта. У случајевима када су налазишта била вишеслојна, учињен је покушај да се одреди величина налазишта из различитих периода на основу концентрације културно-хронолошки осетљивог површинског материјала (нпр. издвајање античког од праисторијског дела налазишта). Такође, као веома значајно, показало се прикупљање информација о археолошким налазима и налазиштима од мештана и локалних специјализованих лица (геолога, ловаца, шумара, планинара итд.), као и евидентирање угрожених налазишта (Сл. 3). Поједина налазишта фотографисана су из ваздуха, што је у многоме помогло у микрогеографском сагледавању саме топографије насеља (Сл. 4).



Слика 3 Археолошки материјал из илегалних ископа на античком локалитету код села Ђићина

Друга фаза археолошке проспекције подразумевала је прање, сушење и обраду прикупљених археолошких налаза. Обрада се заснивала на разврставању артефаката према материјалу од којег су израђени (керамика, кост, камен, кремен, метал и др.), издвајању инвентара (артефаката који својим специфичним одликама указују на период у којем су настали или указују на активности вршене на локацији (нпр. метална згура и др.) од студијског материјала, његов опис, фотографисање, техничко илустровање и културно-хронолошко опредељење. Кабинетски део посла подразумевао је мапирање локалитета на геоморфолошким, геолошким, топографским и педолошким картама, као и друга прелиминарна разматрања, каква су, поред осталих, хидрографија или величина налазишта, могуће границе и комуникације између насебина, као и њихов економски и друштвени значај.



Слика 4 Аерофотографски снимак неолитског локалитета код села Брадарац (десно од села)³²

32 Снимање су реализовали Д. Милановић, П. Милојевић и Ј. Пендић 2014. године.

Прелиминарни резултати након две археолошке кампање

Током прве кампање акценат је био на обиласку појединих микро-регија у којима је деск истраживањима утврђена гушћа концентрација локалитета. Највећи акценат у овој кампањи био је усмерен на долињски појас Јужне Мораве, те су обилажене обе обале реке. Систематски и у читавој дужини обиђен је обод прве Моравске терасе (t1)³³, од села Прасковче до Алексинца. Сличан резултат остварен је и са леве обале Јужне Мораве, где је обиђен велики део територије, од села Витковца до села Тешице. Поред тога, обилажене су области и локалитети ван регије јужноморавског долињског појаса који су распоређени по ободу и планинском залеђу Алексиначке котлине.

Обиђен је велики број локација на простору читаве Алексиначке котлине, који покрива 59,7km². Укупно су лоцирана 52 археолошка налазишта. Од тог броја, 22 налазишта нису до сада била позната у стручној литератури, тако да их можемо сматрати новооткривеним. Прикупљено је 1986 предмета (углавном керамички фрагменти, кремени и камени артефакти, оруђа и др.), од чега је 497 предмета издвојено за инвентарисање. Укупно су узете 253 кординатне GPS тачке, које су пренете на посебно припремљене електронске карте. Снимљено је више од хиљаду фотографија од којих су пробране и уврштене у документацију 233. Поред тога, нацртано је и дигитализовано укупно 8 скица, углавном грађевинских објеката.

У другој кампањи рад се сводио на прикупљање података археолошком проспекцијом и обраду материјала пронађеног у претходној кампањи. Највећи акценат био је усмерен на обилажење речних тераса и градинских локација, са посебним фокусом на, до сада, неистраживане области.

Током читаве кампање обиђен је знатан број локација на простору читаве Алексиначке котлине, што покрива укупно 51,7km². Евидентиран је 31 археолошки локалитет, од којих 19 локалитета до сада није било познато стручној јавности. Прикупљен је 821 предмет (углавном керамички фрагменти, кремени и камени артефакти и др.) од чега су 133 предмета издвојено за инвентарисање. Узето је 118 кординатних GPS тачака. Снимљено је 866 фотографија од којих је пробрано и уврштено у документацију 112. Поред тога, технички је снимљено и дигитализовано укупно 11 скица, углавном грађевинских објеката.

Међу најзначајније резултате након археолошке проспекције 2014. и 2015. године спада следеће:

33 В. Krstić, В. Rakić, М. Veselinović, D. Dolić, М. Rakić, Ј. Anđelković, V. Banković, *Osnovna geološka karta K34-20 Aleksinac*, SFRJ 1:100 000, Beograd 1974.

1. прецизно лоцирање 83 археолошка налазишта, од којих је 41 новооткривено;
2. могућности за сагледавање односа између налазишта и природних ресурса у њиховој околини и других погодности, попут земљишних ресурса, комуникација, доминантног положаја или заштите које место омогућава;
3. евидентирање параметара који су различитим заједницама у прошлости били од суштинске важности приликом одабира места за насељавање;
4. сагледавање просторног односа између оквирно синхроних насеља и њихове повезаности у систему насељавања;
5. могућност израде модела предикције нових налазишта на основу просторне дистрибуције локалитета из одређених периода;
6. На основу затеченог стања на терену, систематизована је угроженост евидентираних археолошких налазишта у котлини, за које се могу установити приоритетне мере заштите;
7. публикавање научних радова који су проистекли као резултати археолошке проспекције и активности у очувању културне баштине у регији³⁴, организација музејске изложбе³⁵ и подизање свести о њиховом значају на локалу и у регији.

34 Д. Милановић, П. Милојевић, *Каснонеолитски локалитети у Алексиначкој котлини: природна средина и економски потенцијали*, Етно-културолошки зборник 17 (2013), 73–82; Д., Милановић, *Друштвене и економске импликације образаца насељавања Нишко-алексиначке котлине у 5. миленијуму пре н. е.*, Програм, извештаји и апстракти, Српско археолошко друштво, XXXVI годишњи скуп, Београд 2013, 43; П. Милојевић, *Налази рановизантијског новца на градинским локалитетима у Алексиначкој котлини*, Карацић 6 (2014), 9–27; В. Филиповић, Д. Милановић, П. Милојевић, *Микенски мач из околине Алексинца*, Весник, часопис за историју, музеологију и уметност 42 (2015), 9–17; В., Филиповић, Д. Милановић, П. Милојевић, *Два бронзана мача из околине Алексинца*, у Програм, извештаји и апстракти, Српско археолошко друштво, XXXVIII годишњи скуп, Београд 2015, 56–57; П., Милојевић, Д. Милановић, *Топографија праисторијских локалитета у Ражањској општини*, У штампи; П. Милојевић, Д. Милановић, Т. Трајковић-Филиповић, *Каснонеолитски локалитет Шетка–Утрине: природно–географска и културна карактеризација*, Карацић 7, у штампи; П. Милојевић, Ј. Милојевић, *Врћеновачко градиште средњовековни археолошки материјал из збирке Завичајног музеја Алексинац*, Карацић 7, у штампи; В. Филиповић, П. Милојевић, *Минојски (?) бодеж са Липовачког градишта (Централни Балкан)*, Карацић 7, у штампи.

35 Милановић и др. 2016.

Summary

Archaeological Prospection of Aleksinac Valley – Preliminary Results

The Institute of Archaeology in Belgrade and the Heritage Museum in Aleksinac carried out, in 2014 -15, two campaigns of the project *Archaeological Prospection of the Municipality of Aleksinac*, which was realized within projects of the Institute of Archaeology *Archaeology of Serbia: cultural identities, integration factors, technological processes and the role of the Central Balkans in the development of European prehistory*. The first campaign was carried out in November 2014, and the second one during March and April 2015. This research is part of a multi-annual programme whose aim is to gather data about the distribution of surface archaeological materials which reflect the settlement patterns at the lower course of the South Morava during all periods of the past.

The main aim of this project is studying the concepts of settlements and systems of settling in the period from the Stone Age to the Middle Ages. The second significant aspect of this research is the exploration of the geographical context of settlements, which enables determination of potential economic activities and strategies of ancient populations' settlements.

The following results are the most significant ones after the archaeological prospection in 2014 and 2015:

1. A precise locating of 83 archaeological sites, out of which 41 were newly discovered;
2. Opportunities for considering connections between sites and natural resources in their surroundings, as well as other commodities such as land resources, communications, a dominating position or protection which the place provides;
3. Recording parameters which had essential importance for choosing a location for settling, in different communities in the past;
4. Recognizing spacial relations between generally synchronous settlements and their connection in the system of settling;
5. A possibility to make a model of predicting locations of new sites according to spacial distributions of locations from certain periods;
6. According to the actual situation on site, we have systematized the vulnerability of recorded archaeological sites in the valley, for which we can define priority measures of protection;

7. Published academic papers which resulted from this archaeological prospection and activities in preserving cultural heritage in the region, organizing museum exhibitions and raising awareness of their significance locally and in the region.

