

Петар Милојевић

Сокобања

Војислав Филиповић

Археолошки институт, Београд

Два гвоздена мача из долине Јужне Мораве¹

Апстракт: У раду се приказују два гвоздена мача откривена у доњем току Јужне Мораве, на простору долинске равнице између данашњих градова Ниша и Алексинаца. Реч је о солидно очуваним примерцима гвоздених двосеклих мачева дужина од скоро 70 и 90 см. Први мач налази се у збирци Завичајног музеја Алексинац и откривен је приликом вађења шљунка уз леву обалу Јужне Мораве, на потезу између села Лужана и Тешице. Примерак представља тип раног келтског мача који се на основу постојећих аналогија може одредити у период Lt B2/C1, тј. на крај IV/почетак III века пре н.е. Други примерак чува се у праисторијској збирци Народног музеја у Нишу и такође претставља случајан налаз откривен код села Дражевца. У референтном каталогу из 1971. године Праисторијске културе Поморавља и источне Србије, овај је мач одређен као тип оружја из позног латена. Након детаљне обраде примерка, али и увида у историју инвентарисања, праћену прелазом из античке у праисторијску збирку, испоставило се да поменути примерак представља солидно очувану римску спату (*spatha*), дуги мач обично везиван за арсенал наоружања римских коњаничких јединица из времена позне антике.

Кључне речи: Гвоздени мачеви, долина Јужне Мораве, Алексинац, Lt B2/C1, Спата, Позноантички период, Млађе гвоздено доба.

Ранолатенски мач из Јужне Мораве

¹ Рад представља резултат рада на пројекту „Археолошка проспекција доњег тока Јужне Мораве“ који је подржан финансијским средствима Министарства културе и имформисања републике Србије. Пројекат спроводе у сарадњи: Археолошки институт Београд, Завичајни музеј Алексинац, Народни музеј Ниш и Центар за културу и спорт Сокобања. Пројекат се реализује у склопу ширег пројеката Археолошког института - Археологија Србије: културни идентитет, интеграциони фактори, технолошки процеси и улога централног Балкана у развоју европске праисторије (бр. 177020).

Крајем 2016. године, Завичајни музеј Алексинац обогатио је своје збирке набавком неколико предмета од господина Мирољуба Димитријевића из Житковца. Међу бројним предметима из новије и старије историје издваја се гвоздени мач за који ће се касније испоставити да потиче из периода млађег гвозденог доба.

Према речима г. Димитријевића мач је пронађен приликом вађења шљунка са обала Јужне Мораве, негде на потезу између села Лужана и Тешице,² међусобно удаљених око 2 km. Поменути сеоски атари³ налазе се при јужном ободу Алексиначке котлине у алувијалној равници која захвата широко пространство⁴ између леве обале Ј. Мораве и североисточних обронака планине Јастребац. Равница између Лужана и Тешице данас је под плодним ораницама, на чијим површинама се запајају бројни обриси старих речних корита, док је шири појас уз речну обалу током кишних месеци барушљив и склон плављењу. Такве карактеристике околног терена сведоче о немираном току Јужне Мораве, који је у овом подручју склон честом изливању и измештању корита, па би самим тим доспевање мача на место налаза могло имати везе и са много удаљенијом територијом од данашње локације.

Мач је у археолошкој збирци Завичајног музеја Алексинац заведен под инвентарним бројем А/1095. Није познато његово оригинално стање приликом откривања, обзиром да је до Музеја дошао очишћен и премазан слојем парафина. На мачу нема већих оштећења осим неколико мањих назубљења на сечиву која могу бити и последица коришћења у борби. Мач карактерише кратки рукохват квадратног пресека, који се на горњој страни завршава већом кугластом јабучицом. Прелаз из рукохвата у сечиво дефинисан је конкавним раменом, док се сечиво, које је ромбоидног пресека, читавом дужином постепено сужава и стањује, завршавајући се оштрим врхом. Укупна дужина мача износи 63,1 cm, од чега је сечиво заједно са раменом дугачко 50,6 cm, рукохват 10,7 cm, а јабучица 1,8 cm. Маса мача износи 205,1 g. (сл. 1)

Мач из Јужне Мораве по својим карактеристикама припада ранолатенским краћим мачевима са конкавним раменом и оштрим врхом сечива, с тим што би кугласта јабучица на овом типу мача представљала његову секундарну карактеристику. Мачеви са конкавним раменом и шиљатим сечивом чести су на целом простору панонског басена,⁵ док се

² Приобални простор ових села има дугу традицију интензивне експлоатације шодера и песка у грађевинске сврхе (Костић 1969: 488).

³ Локација потеза налази се на позицији која је удаљена око 8 km правцем југ-југоисток од Алексинца и 20 km северозападно од Ниша.

⁴ Алувијална равница на поменутом потезу достиже ширину до 4 km са просечном надморском висином од 167 m.

⁵ О томе најисцрпније: Drić, u štampi.

примерци са кугластом јабучицом такође јављају на ширем подручју, па би тако требало навести сличне примерке из Unterpemstätten-Zettling,⁶ Среднице,⁷ Кошда,⁸ Ишковца,⁹ Формина,¹⁰ Шимановаца¹¹ или Monte Bibele.¹² Реч је о добро познатим примерцима раних латенских мачева типа Hatvan-Boldog, тј. једном од четири типа Косд према Е. Петрес и М. Сабо.¹³ На основу поменутих аналогича, мач из Јужне Мораве могао би се одредити у време краја периода Lt B2, тј. сам почетак Lt C1, што би у апсолутним вредностима могло обухватати период од друге половине IV до прве трећине III века пре н.е. О могућим историјским интерпретацијама и дешавањима на централном и западном Балкану током овог периода написано је пуно у последњих неколико деценија,¹⁴ те се на овом месту нећемо понављати.

Чињеница да на потезу између Лужана и Тешице за сада немамо поуздано регистрованих налазишта из латенског периода не оставља могућност да пронађени мач повежемо са неком локацијом у непосредној близини места налаза. Битно је напоменути да још крајем XIX века Ђока Јовановић забележио постојање тумула, управо у атарима Лужана и Тешице,¹⁵ али овај податак је споран, обзиром да на поменутој територији до сада није стручно евидентиран ниједан тумул. Међутим, податак Ђ. Јовановића се не може ни олако одбацити с обзиром да је на ширем потезу равнице са леве обале Јужне Мораве регистровано више тумула, попут оних у атарима оближњег Моравца¹⁶ и Нозрине,¹⁷ од којих су неки археолошки ископавани. Резултати добијени јако скромним истраживањима су показали да се ради о некрополама са остацима из раноримског¹⁸ и средњовековног раздобља.¹⁹ Керамички материјал који се може везати за млађе гвоздено доба из ширег региона регистрован је на локалитетима: Шанац у Горњој Трнави²⁰ – приближно 7 km ка југоистоку од места налаза латенског мача; Царина у Вакупу – 10 km ка

⁶ Guštin, Kavur 2015: Pl. 1/1.

⁷ Lubšina Tušek, Kavur 2009: fig. 5.

⁸ Szabó, Petres 1992: Pl. 70.

⁹ Szabó, Petres 1992: Pl. 91.

¹⁰ Szabó, Petres 1992: Pl. 115/2.

¹¹ Szabó, Petres 1992: Pl. 124.

¹² Lejars 2008: 193, tombe 66.

¹³ Petres, Szabó 1985.

¹⁴ Blečić Kavur, Kavur 2010.

¹⁵ Јовановић 1892: 81.

¹⁶ Гарашанин, Гарашанин 1951: 168; Вучковић-Тодоровић, Тодоровић 1959.

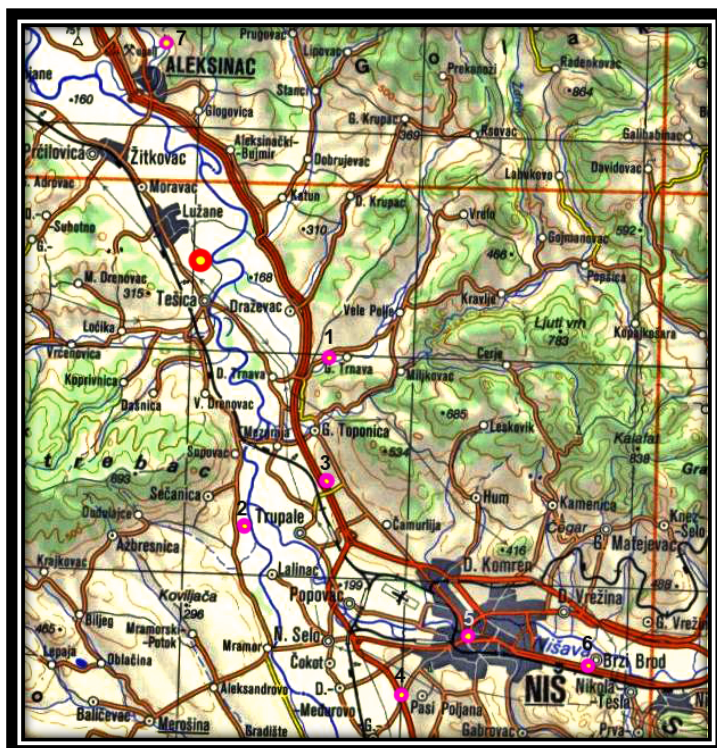
¹⁷ Милићевић 1876: 789; Đorđević 1901: 165; Вулић 1934: 49.

¹⁸ Васић 1910: 273; Јовановић 1984: 144.

¹⁹ Вучковић-Тодоровић, Тодоровић 1959: 291-292.

²⁰ Тодоровић 1968: 23.

северу²¹; Друм у Сечаници²² – 11 km ка југу; Велика чесма у Вртишту²³ – 12 km ка југу; Горча у Нишу²⁴ – 20 km ка југоистоку; Доров у Паси Пољани²⁵ – 22 km ка југу; Медијана у Брзом броду²⁶ – 24 km ка југоистоку (карта 1).²⁷



Карта 1. Распрострањеност локалитета са налазима латенске керамике у односу на место налаза латенског мача из збирке Зваичајног музеја Алексинац (означен црвеним кругом)

1. Горња Трнава – лок. Шанац; 2. Сечаница – лок. Друм; 3. Вртиште – лок. Велика чесма; 4. Паси Пољана – Доров; 5. Ниш – Горча; 6. Брзи Брод – Медијана; 7. Вакуп – Царина.

²¹ Милојевић, Трајковић Филиповић 2017.

²² Локалитет Друм је познат на основу археолошких записника са рекогносцирања из 1982. године, која је организовао Народни музеј у Нишу, као и на основу евиденције са рекогносцирања обављених 2016. године у организацији Археолошког института Београд, Завичајног музеја Алексинац и Народног музеја Ниш.

²³ Стојић, Јоцић 2006: 67.

²⁴ Дејановић (ур.) 1971: 56.

²⁵ Тодоровић 1974: 185; Ђурић 1985, 22; Стојић, Јоцић 2006, 200; Милановић 2011, 164.

²⁶ Дејановић (ур.) 1971: 55.

²⁷ Сви наведени подаци о километражи и оријентацији подразумевају приближну удаљеност и правац од места налаза латенског мача са потеза Лужане - Тешица.

Касноантички мач из праисторијске збирке Народног музеја Ниш

У потрази за аналогијама првог мача, аутори су наишли на један занимљив примерак из праисторијске збирке Народног музеја у Нишу. Ради се о дугом мачу (87,8 cm) са уједначеном ширином сечива (5,1 cm), која се једино сужава при врху у последњих 5 cm оштрице. Рукохват је направљен у облику троугаоног трна (дужина: 14 cm; ширина: од 0,8 до 1,9 cm), квадратног пресека (дебљине: 1 cm), који излази из потпуно равног рамена и завршава се шиљком. Сечиво је ромбоидног пресека, док се на његовој површини са обе стране запајају контуре две плитке, паралелне, хоризонтално постављене канелуре (ширине: 1,2 cm). Маса мача износи 622,3 g. (сл. 2).

Мач је случајно пронађен током пољопривредних радова на њиви Светислава Стојановића из Дражевца, на потезу званом Ограђе. Осим мача није било никаквих других налаза који би мач могли довести у контекст са потенцијалним типом налазишта. Место налаза обухвата пространу област (око 1 km²) у алувијалној равници са десне стране Јужне Мораве између атара села Дражевца и Доње Трнавe,²⁸ при јужном ободу Алексиначке котлине. Први археолошки подаци о локалитету Ограђе, забележени су 10. августа 1956. године, када је г. Стојановић поклатио мач Народног музеју у Нишу. Неколико година касније (1959) током радова на изградњи аутопута „Братства и јединства“ у оквирима истог потеза проналажена је керамика која се може везати за период старијег гвозденог доба (Ha C).²⁹

Мач је приликом преузимања заведен у инвентарну књигу античког одељења под бројем R/396, да би 15 година касније, у време припремања изложбе *Праисторијске културе Поморавља и источне Србије* у организацији М. Гарашанина и Р. Ајдић, био пребачен у праисторијску збирку добивши нов инвентарни број PR/3456. Исти мач је у каталогу са поменуте изложбе објављен без цртежа или фотографије као „Мач латенског типа“.³⁰ Међутим, поновном анализом мача уз консултовање новије литературе о латенском и античком наоружању, установљено је да оваква врста мачева није заступљена у млађем гвозденом добу, већ да овај мач по свом облику и начину израде највише одговара примерцима римских спата заступљених на готово читавој територији Царства од III до V века н.е.³¹ Из стручне литературе познати

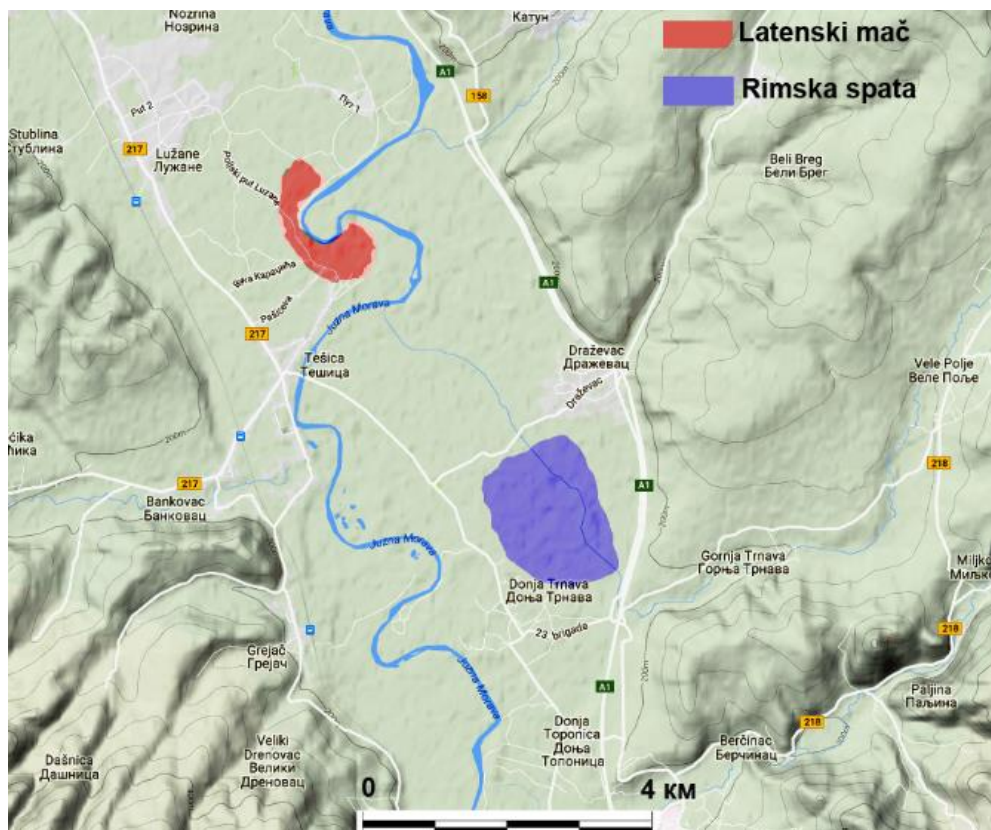
²⁸ За Ограђе би се могло рећи да је готово „преко пута Мораве“ у односу на место налаза латенског мача из музеја у Алексинцу.

²⁹ Милојевић, Трајковић-Филиповић 2017.

³⁰ Дејановић (ур.) 1971: 56.

³¹ Bishop, Coulston 1993: 126-135, fig. 86-87.

су примери погрешног одређивања оваких мачева.³² Свакако најсличнији примерак, како по димензијама, тако и по типу, представљао би примерак из Музеја града Београда датован у период краја III и прве половине IV века н.е.,³³ мада је без контекста и детаљних услова открића незахвално говорити о прецизности хронологији овог типа налаза.



Карта 2. Оквирни положај места налаза анализираних мачева

Досадашњим, веома ограниченим истраживањима на територији Дражевачког атара нису поуздано евидентирана налазишта која би се могла повезати са касноантичким периодом. Међутим, топографске карактеристике као и подаци из античких итинеарара указују на другачије стање насељености овог подручја у антици. Дражевачка равница подразумева веће долинско проширење Јужне Мораве, које код Дражевца достиже највећу ширину (око 4 km у правцу запад-исток), након чега се даље ка истоку уздижу југозападни обронци Озрена и Девике. Кроз масиве ових планина, формирале су токове Велепољска и

³² Radman-Livaja, Drnić 2016.

³³ Вујовић 2000/2001: 47.

Белобршка река, које се код Дражевца уливају у Јужну Мораву. Њихове долине заједно са оближњом Топоничком реком за ово подручје представљају значајне природно истрасиране везе са планинским залеђем Моравског Голака. Међутим, главну комуникациону погодност у овом подручју представља долина Ј. Мораве која се 10 km јужније спаја са Нишавском долином, трасирајући тако једано од најзначајнијих саобраћајних чворишта Балкана. Феликс Каниц је на месту некадашње турске карауле код Дражевца видео остатке античке Грампијане (Gramrrianae) или Рапијане (mutatio Rapiana),³⁴ која се истиче као последње насеље пре Наисуса на траси *via militaris* из правца Виминацијума. Античка Грампијана још увек није тачно убицирана, међутим према античким итинерарима ова станица се налазила северно од Наисуса на удаљености од 12 миља тј. 18 km (Појтингерова табла) или 13 миља тј. 19 km (Итинераријум Хијеросолимитанум), што је најприближније данашњој удаљености између Ниша и Дражевца.³⁵

Налаз касноантичке спате из Дражевца, можда можемо повезати са ратним операцијама, које су биле актуелне на овим просторима у време продора варварских народа, током друге половине IV и прве половине V века. Археолошка сведочанства о нестабилним приликама најбоље илуструју оставе новца похрањене у широј околини Ниша. Прву већу кризу изазвао је Готски рат (376-382), о чему сведочи велика остава из Маћедонаца³⁶ код Медвеђе, чија се серија завршава комадима кованим између 375. и 378. године.³⁷ Вероватно сличан разлог похрањивања су имале и две оставе из Алексиначке котлине које се завршавају ковањима Грацијана и Валенса (364-375)³⁸. Друга велика криза настала је у време хунског продора 337. године, који се нешто касније завршио опсадом и освајањем Наисуса 441. године.³⁹ На такве околности сугерише остава из Медијане, која се завршава ковањем Теодосија II из 421-450. године.⁴⁰

³⁴ Каниц 1989: 134.

³⁵ Ваздушна удаљеност Дражевца од Алексинца износи око 12 km, а од Ниша око 17 km; Петровић 2007: 74.

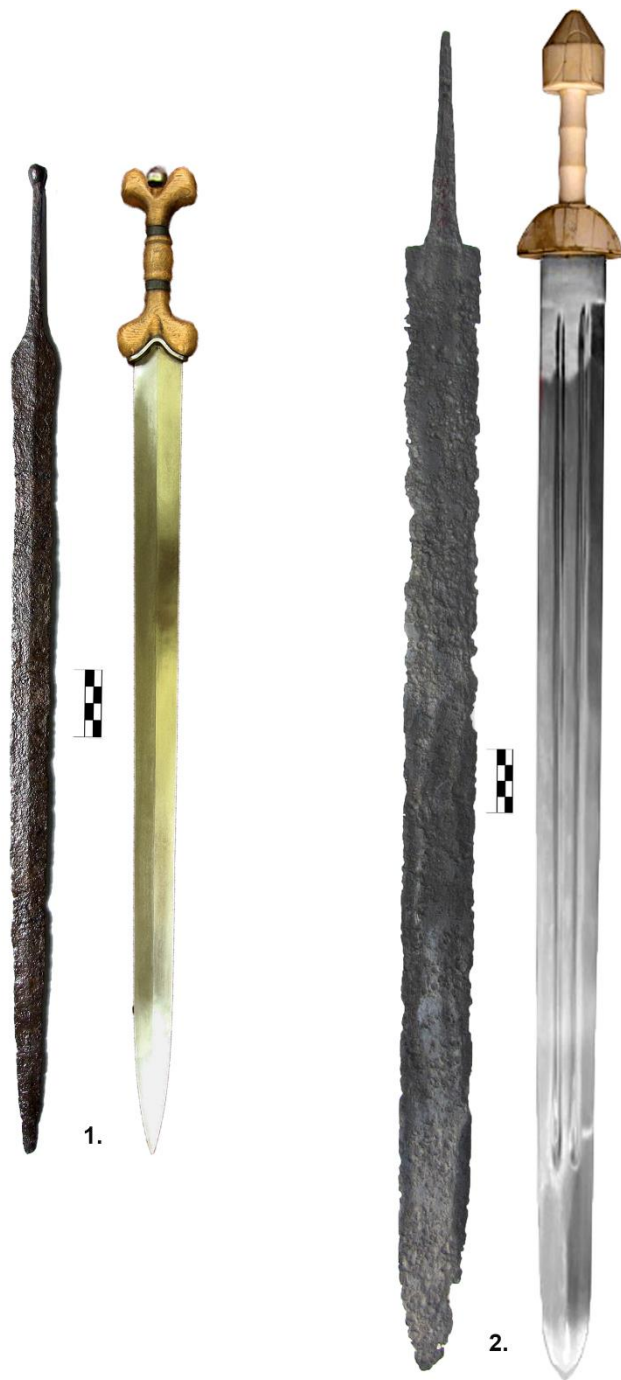
³⁶ Остава се чува у Народном музеју Ниш и садржи 3.971 кованицу римских бронзаних монета из IV века са хронолошким распоном од Константина до Грацијана.

³⁷ Јанковић-Михалцић 2005: 54.

³⁸ Рашковић 1997: 110-111.

³⁹ Петровић 1976: 41-42.

⁴⁰ Јанковић-Михалцић 2005: 55.



Сл. 1. Латенски мач из збирке Завичајног музеја у Алексинцу и његова идеална реконструкција (десно)

Сл. 2. Римска спата из збирке Народног музеја у Нишу и њена идеална реконструкција (десно)

Summary (за превод)

У раду су приказана два гвоздена мача откривена у доњем току Јужне Мораве, на простору долињске равнице између данашњих градова Ниша и Алексинца. Реч је о случајно откривеним примерцима гвоздених двосеклих мачева у солидно очуваном стању. Први мач налази се у збирци Завичајног музеја Алексинац и откривен је приликом вађења шљунка уз леву обалу Јужне Мораве, на потезу између села Лужана и Тешице. Примерак представља тип раног келтског мача који се на основу постојећих аналогија може одредити у период Lt B2/C1, тј. на крај IV/почетак III века пре н.е. Други примерак се чува у праисторијској збирци Народног музеја Ниш и такође представља случајан налаз откривен код села Дражевца. У чувеном каталогу из 1971. године „Праисторијске културе Поморавља и источне Србије“, овај је мач одређен као тип оружја из позног латена. Након детаљне обраде примерка, али и увида у историју инвентарисања, праћену прелазом из античке у праисторијску збирку, испоставило се да поменути примерак представља солидно очувану римску спату, дуги мач обично везиван за арсенал наоружања коњаничких јединица из времена позне антике.

Литература

Bishop, C.M. and Coulston C.N.J. 1993. *Roman military Equipment from the Punic Wars to the fall of Rome*. London: B.T. Batsford Ltd.

Blečić Kavur, M. i Kavur, B. 2010. Grob 22 iz beogradske nekropole Karaburma: retrospektiva i perspektiva. *Starinar* LX: 57–84.

Васић, М.М. 1910. Народни музеј у 1910. години. *Годишњак СКА XXIV*: 273-274.

Вујовић, М. 2000/2001. Два мача из Музеја града Београда. *Годишњак града Београда XLVII-XLVIII*: 45–50.

Вучковић-Тодоровић, Д. и Тодоровић, Ј. 1958. Ископавање тумула у селу Моравцу код Алексинца. *Старинар* н.с. IX-X: 287-293.

Gjorgjević, T. 1901. Aus Sudserbien. *Jahreshefte des Österreichischen Archäologischen Institutes in Wien* Vol. IV: 161-168.

Guštin, M. i Kavur, B. 2016. Early La Tene Warrior Graves from Unterpremstätten-Zettling and Dobl-Zwaring (Styria/Austria). pp. 65-74. in: *Iron Age Chronology in the Carpathian Basin* (ed. S. Berecki). Cluj-Napoca: Editura Mega.

Дејановић, Д. (ур.) 1971. *Праисторијске културе Поморавља и источне Србије*, Каталог изложбе, септембар 1971. Ниш: Народни музеј Ниш.

Drnić, I. u štampi. *Grifoni s Dunava. Ranolatenski mač u ukrašenim koricama iz Sotina u istočnoj Hrvatskoj*.

Ђурић, Н. 1985. Налази гвозденог доба из околине Ниша. *Зборник Народног музеја Ниш* 1: 17-25.

Гарашанин, М. и Гарашанин, Д. 1951. *Археолошка налазишта у Србији*. Београд: Просвета.

Јанковић-Михалчић, Ј. 2005. Оставе римског новца у Народном музеју Ниш. *Зборник Народног музеја Ниш* 13-14: 49-60.

Јовановић, А. 1984. *Римске некрополе на територији Југославије*. Београд: Филозофски факултет, Центар за археолошка истраживања.

Јовановић, П.Ђ. 1892. Камена оруђа из преисторијског доба у околини Ниша, Ваљева и Пожаревца. *Старинар*, год. IX књ. 1: 21-34.

Kavur, B. and Blečić Kavur, M. 2014. "...to boldly go where no man has gone before" Dedicated to Ruth and Vincent... pp. 264-273. in: *Celtic art in Europe making connections. Essays in honour of Vincent Megaw on his 80th birthday* (eds. C. Gosden, S. Crawford and K. Ulmschneider). Philadelphia : Oxbow Books.

Каниц, Ф. 1989. *Србија земља и становништво, од римског доба о краја XIX века*, књига 2. Београд: Српска књижевна задруга.

Костић, М. 1969. Алексиначка котлина - друштвеногеографска проучавања. *Зборник радова Географског института „Јован Цвијић“* 22: 453-591.

Lubšina Tušek, M. i Kavur, B. 2009. A sword between. The Celtic warriors grave from Srednica in North-Eastern Slovenia. pp. 125-142. in: *Keltske študije II, Studies in Celtic Archaeology* (eds. G. Tiefengraber, B. Kavur, A. Gaspari). Montagnac: Éditions Monique Mergoil.

Милићевић, Ђ.М. 1884. *Краљевина Србија*. Београд: Краљевско-српска државна штампарија.

Милановић, Д. 2011. Праисторијско налазиште Доров – Мустајбегово поље у Паси Пољани код Ниша, *Гласник САД* 27: 155-174.

Милојевић, П. и Трајковић-Филиповић, Т. 2017. *Праисторијски локалитети у Алексиначкој котлини*. Алексинац – Ниш: Завичајни музеј Алексинац – Народни музеј Ниш. (у штампи)

Петровић, В. 2007. *Дарданија у римским итинерарима: градови и насеља*. Београд: Балканолошки институт САНУ.

Петровић, П. 1976. *Ниш у античко доба*. Ниш: Градина.

Radman-Livaja, I. and Drnić, I. 2016. An old find rediscovered: a Roman *spatha* from *Cornacum* in the holdings of the Zagreb Archaeological Museum. *Journal of Roman Military Equipment Studies* 17: 1-5.

Рашковић, Д. 1997. Налази римског и византијског новца Народног музеја у Крушевцу, на подручју римског друма *Via publica*. *Нумизматичар* 20: 109–130.

Szabó, M. and Petres, É. F. 1992. *Decorated weapons of the La Tène Iron Age in the Carpathian basin*. *Inventaria praehistorica Hungariae V*. Budapest: Magyar Nemzeti Múzeum.

Стојић, М. и Јоцић, М. 2006. *Ниш, културна стратиграфија праисторијских локалитета у нишкој регији*. Београд-Ниш: Археолошки институт Београд – Народни музеј Ниш.

Todorović, J. 1968. *Kelti u jugoistočnoj Evropi*. Beograd: Muzej grada Beograda.

Todorović, J. 1974. *Skordisci: istorija i kultura*. Novi Sad: Institut za Izučavanje Istorije Vojvodine.