

MUSEUM OF VOJVODINA

# WORK OF MUSEUM OF VOJVODINA

# 60

Novi Sad  
2018

МУЗЕЈ ВОЈВОДИНЕ

# РАД МУЗЕЈА ВОЈВОДИНЕ

# 60

Нови Сад  
2018.

## ПОЈАСНЕ АПЛИКАЦИЈЕ ИЗ СТАНИШИЋА У СВЕТЛУ РАНОМАЂАРСКЕ ОСТАВШТИНЕ У БАЧКОЈ\*

Милица Радишић, Археолошки институт, Београд  
Викторија Узелац, Градски музеј, Сомбор

**Апстракт:** У раду се публикују четири сребрне позлаћене апликације, део ранوماђарске појасне гарнитуре, из девестиране некрополе на локалитету Св. Анте – Машић салаш у Станишићу. Аутори налазе повезују са присуством мађарског високог сталеза у северозападној Бачкој током прве половине 10. века. Уз њихову стилско-типолошку анализу и разматрање блиских аналога међу појасевима из Карпатске котлине, даје се и осврт на корпус расположиве археолошке грађе везане за досељене Мађаре у Бачкој.

**Кључне речи:** ранوماђарски налази, апликације, појас, Карпатска котлина, Бачка, некрополе, 10. век.

### Увод

Сагледавајући свеукупне домете средњовековне археологије у Србији, могло би се закључити да изучавање ранوماђарске материјалне културе спада међу најслабије истражене теме. Такав утисак нарочито долази до изражаја ако се посматрају обимни резултати остварени у Мађарској, Румунији и Словачкој, где су, истина, археолошки трагови раних Мађара знатно заступљенији него у јужним, рубним деловима Карпатског басена. Разлог пословично слабе истражености треба видети пре свега у чињеници да није било програма систематског проучавања тог доба, већ су сазнања стицана на основу случајно откривене и фрагментарно објављене грађе. У новије време приметно је све веће интересовање домаћих стручњака за археологију Мађара, па је овај рад настао са жељом за даљим афирмисањем те теме.

Због извесних потешкоћа везаних за хронологију и тумачења материјалне културе 10. века у целини, најпре је потребно дати неколико уводних објашњења. Појам „ранوماђарска материјална култура“ обједињује групу археолошких налаза који припадају, пре свега, мађарској популацији из периода освајања Карпатске котлине (*мађ.* honfoglalás kora, *ені.* Hungarian Conquest Period, *нем.* ungarischen Landnahmezeit). То раздобље је могуће различито сагледати у историјском и археолошком контексту. Наиме, процес досељавања из регија око северне обале Црног мора трајао је у историјски поуздано утврђеном времену – од средине последње деценије 9. века

до 907. године (Langó 2005: 178). Особена материјална култура тзв. мађарске елите прати се пак у ширем временском оквиру, који обухвата и период њихових кретања широм Европе. Приближно до 955. године они су из утврђених позиција на новонасељеном простору организовали пљачкашке походе ка средњој и западној Европи, повремено и ка Балканском полуострву (Makkai 1990: 12–14; Balogh 2007–2008: 16–25), након чега су уједињавањем племенских заједница створили стабилну државу. Хоризонт ранوماђарске материјалне културе одговара тој етапи, односно датује се приближно од краја 9. века до средине или треће четвртине 10. столећа (Giesler 1981: 137–140, 151, Taf. 53; Schulze-Dorrlamm 1984: 502). Карактеристичну га гробни ансамбли са налазима коњаничке опреме и наоружања, специфичних облика накита, украса за одећу, обућу и сл. Посебно препознатљиву одлику представља обичај сахрањивања са деловима коња који су Мађари донели из прапостојбине.

Мешањем становништва на карпатско-панонском простору створена је специфична културна средина са унеколико различитим регионалним садржајима. Поред богатих инвентара карактеристичних за Мађаре, на некрополама су заступљене и знатно скромнији производи према материјалу и техникама израде, чије се порекло доводи у везу са локалном (словенском) популацијом. Тај материјал је у литератури означен појмом *Бјелобрђска култура*. Разложно се претпоставља да заједнице различите по пореклу и ношњи нису практиковале сахрањивање на истим гробљима, барем у раним фазама док нису остварени

\* Чланак је настао као резултат рада у оквиру пројекта *Процеси урбанизације и развоја средњовековној друштва / Urbanisation Processes and Development of Mediaeval Society* (бр. 177021) Министарства просвете, науке и технолошког развоја Републике Србије.



Карта 1. Положај локалитета Св. Анте – Машић салаш у Станишићу

Map 1. Location of the site of Sv. Ante – Mašić salaš in Stanišić

чвршћи контакти (Димитријевић 1991: 212). С тим у вези стоји запажање да се појава „мешаних“ некропола са једним и другим материјалом може јасније пратити од средине 10. века, када су се досељена племена већ увелико учврстила на новом простору, па је вероватно остварен и знатнији контакт са домаћим становништвом.<sup>1</sup> Такве су некрополе у Богојеву и Ранчеву. Иако се оне налазе у прегледима ранонађарских налазишта Војводине (Radičević and Špehar 2015: 155–156, fig. 1/6, 30; Радичевић и Шпехар 2015: 50–51, карта 1/5, 25), треба скренути пажњу да ипак не припадају класичним мађарским гробљима. На територији Бачке заправо није стручно истражена ни једна таква некропола. Препознатљив ранонађарски материјал редом представља случајне или недовољно

1 Детаљна анализа бјелобрдског материјала и његовог односа са ранонађарском оставштином представљају предмет истраживања првопотписане ауторке Милице Радишић, у оквиру рада на докторској дисертацији *Средњовековно археолошко наслеђе на југу карпатајско-панонског простора: „Бјелобрдски комлекс у Србији“*. Овом приликом неће бити речи о бјелобрдским налазима, већ се они спорадично спомињу у контексту издвајања „чистог“ ранонађарског материјала.

документоване налазе приликом земљаних радова. Према тренутном нивоу сазнања на насеобинским локалитетима није могуће јасно разлучити археолошке трагове раних Мађара (cf. Радичевић и Шпехар 2015: 46). Зато се овом приликом не коментаришу ионако малобројна објављена насеља из Бачке.

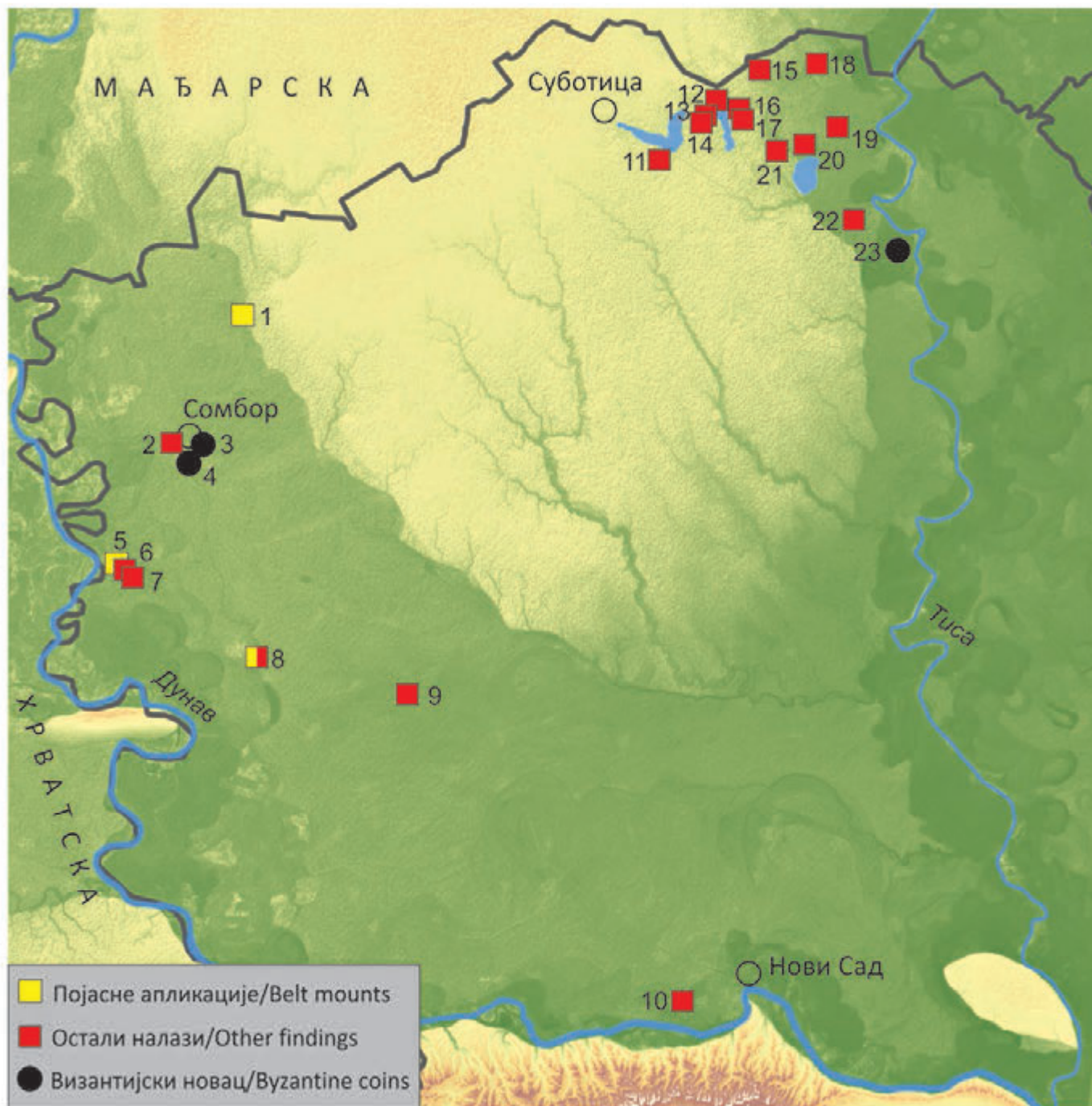
### Апликације из Станишића

Четири ранонађарске апликације потичу са потеса Св. Анте – Машић салаш у Станишићу (карта 1, карта 2/1). Локалитет се налазио на једној великој хумци недалеко од пута између Станишића и насеља Светозар Милетић, која је 80-их година прошлог века у потпуности девастирана скидањем земље механизацијом и дубоким орањем (сл. 1). На том потесу је сакупљено неколико металних налаза откупљених за Градски музеј у Сомбору (Трајковић и Трајковић 1996: 89). Уз апликације су откривени један прстен, карика и фибула.<sup>2</sup> Према речима власника, приликом уклањања земљишта са хумке налажено је доста костију и грнчарије, а били су наводно уочљиви и трагови гробних укопа. Музеј је добио и неколико уломака посуда „грубе фактуре“ о којима нема конкретнијих података у расположивој документацији.



Сл. 1. Стање локалитета непосредно пре ископавања, на фотографији Душанка Трајковић (Документација Градског музеја Сомбор)  
Fig. 1. Situation at the site immediately before excavation, Dušanka Trajković in the photo (Documentation of the City Museum Sombor)

2 Прстен, фибулу и једну аплику је пронашао власник земљишта, а други део налаза (карику и још три апликације) музеју је на откуп понудио мештанин Кљајићева. Потоњи налазач је изјавио да су на истој локацији откривени још неки предмети које је у међувремену изгубио. Прстен који такође потиче из ранонађарског периода биће предмет посебног осврта.



Карта 2. Раномађарски налази у Бачкој (карту саставила М. Радишић)

Map 2. Finds from the Hungarian Conquest Period in Bačka (drawn by M. Radišić)

1. Станишић (*Őrszállás*), Св. Анте – Машић салаш; 2. Сомбор (*Zombor*), Безданска улица; 3. Сомбор (*Zombor*), Железничка станица; 4. Сомбор (*Zombor*), непознато налазиште у околини; 5. Апатин (*Apathin*), непознато налазиште; 6. Апатин, Сикеш (*Apathin, Szikes*); 7. Апатин, Римски шанчеви (*Apathin, Kis-sáncobol*); 8. Дорослово (*Doroszló*), Улица Жарка Зрењанина 48; 9. Руски Крстур (*Bácskeresztúr*), непознато налазиште; 10. Футог, Режо мајур (*Futtak, Rezső-major*); 11. Палић, Жута обала (*Palics, Sárgapart*); 12. Хајдуково, Физфашор (*Hajdújárás, Fűzfasor*); 13. Хајдуково/Чурго, Переш (*Hajdújárás/Csurgó, Pörös*); 14. Хајдуково/ Чурго (*Hajdújárás/Csurgó*), Палићки салаш бр. 64; 15. Суботица, Неђхаломдиле (*Szabadka, Négyhalomdülő*); 16. Хоргош/Носа, Переш (*Horgos/Nosza, Pörös*); 17. Хоргош/Носа, Хинга (*Horgos/Nosza, Hinga*); 18. Хоргош, Рек мајур (Камараш) (*Horgos, Rök-major*); 19. Мали Песак (*Kishomok*), Хумка; 20. Мале Пијаце, Богарзо (*Kispiac, Bogárzó*); 21. Мале Пијаце, Обала Киреша (*Kispiac, Köröspart-Szalatornya*); 22. Трешњевац (*Oromhegyes*), Пољопривредно добро „Ударник“; 23. Сента (*Zenta*), непознато налазиште

У циљу утврђивања нивоа девастације и очувања гробних целина спроведена су заштитна истраживања мањег обима у октобру 1987. године. Радовима је руководила ондашњи кустос музеја Душанка Трајковић. Отворено је пет контролних сонди којима је захваћена површина од 150 m<sup>2</sup>, где по свој прилици нису констатоване очуване археолошке целине. Из дневника истраживања се закључује да је хумка била скоро сасвим уништена, будући да се ископавало свега 0,40 до 0,60 m до нивоа здравице. Циљ је био и да се утврди евентуално постојање праисторијске сахране у средишту хумке, али ни по том питању истраживања нису дала позитивне резултате. Од археолошких ситуација се спомињу остаци разрушених огњишта и површина са запеченом земљом и пепелом, где су спорадично откривене животињске кости и уломци керамике непознатог временског одређења.<sup>3</sup> На основу свих расположивих података може се закључити да је хумка представљала вишеслојни локалитет са траговима насеља (?) и некропола, могуће још из неког праисторијског раздобља, а извесно – судећи по откупљеним налазима – из доба антике и раног средњег века. Заснивање средњовековних некропола на праисторијским хумкама или природним узвишењима није неуобичајена појава у Панонској низији.

Све апликације су израђене од сребра и позлаћене са предње стране. У музејској документацији обележене су као инв. бр. 1435, инв. бр. 1436, инв. бр. 1437 (а) и инв. бр. 1437 (б).<sup>4</sup> Следи каталожки опис:

1. Инв. бр. 1435: Апликација срцоликог облика са пет симетрично распоређених кружних испупчења по рубу, украшена мотивом седмолисне палмете на предњој страни. На полеђини се налазе три нитне за причвршћивање. Израђена од сребра са позлатом, димензија 2, 6 x 1, 9 cm, тежине 2,85 g (сл. 2/1, сл. 3).

2. Инв. бр. 1436: Апликација готово идентична претходној, срцоликог облика, са пет симетрично распоређених кружних испупчења по рубу, украшена мотивом седмолисне палмете на предњој страни. На полеђини има три нитне за причвршћивање. Израђена од сребра и позлаћена, димензија 2,6 x 1,9 cm, тежине 2,08 g. Слешљена из два фрагмента (сл. 2/2).

3. Инв. бр. 1437 (а): Апликација срцоликог облика са шест симетрично распоређених кружних испуп-

чења по рубу, украшена мотивом седмолисне палмете на предњој страни. Очуване су две нитне на полеђини, при чему једна има и кружну лимену подлошку. Трећа нитна је оштећена, видљива само у основи. Изгледа да је првобитно израђена још једна нитна од које су видљиве само контуре. Аплика је израђена од сребра са позлатом, димензија 2,6 x 1,9 cm, тежине 3,27 g (сл. 2/3).

4. Инв. бр. 1437 (б): Фрагментована апликација издуженог овално-листоликог облика, са три симетрично распоређена кружна испупчења по рубу и још три испупчења у виду грозда на оштећеном делу. У средишту се налази кружни отвор. На предњој страни је украс изведен у веома сличном маниру као код осталих примерака, у виду разгранате палмете. На полеђини очуване две нитне. Аплика израђена од сребра са позлатом, очуване дужине 2,5 cm, ширине 2 cm, тежине 1,38 g. Слешљена је из два фрагмента (сл. 2/4).

#### Одлике раномађарских појасева

Појасне апликације попут примерака из Станишића представљају један од најпрепознатљивијих елемената раномађарске материјалне културе. Аплика највероватније припадају једној појасној гарнитури, будући да су веома сличне по облику, димензијама и декорацији. Прва два примерка су готово идентична, а трећи се разликује по томе што уместо пет има шест испупчења по ивици и палмету код које централни листови нису раздвојени, већ им се крајеви додирују. Четврти примерак је издуженог облика и има кружни отвор у средишту.

Бројни примери појасних гарнитура из Карпатске котлине показују да се украс кожног ремена састојао од две или три, веома ретко четири, врсте апликације. Реч је пре свега о ширим и ужим срцоликим/листоликим апликама са сличном или истоветним декорацијом.<sup>5</sup> Уочено је да се у гробовима претежно проналази до 20 аплика. Како се процењује да је за целу дужину кожне подлоге потребно између 40 и 50 комада, испоставља се да украси нису покривали читаву површину појасева (Révész and Nepper 1996: 48; Révész 2006a: 120). На основу примера нађених у гробовима *in situ*, каткада и са очуваном подлогом од органског материјала (Révész 2006b: 14. ábra), позна-

3 Дневник археолошких истраживања (документација Градског музеја у Сомбору).

4 Две апликације су у музејској документацији заведене под истим бројем. Ми смо их за потребе рада раздвојили ознакама а и б.

5 Најдетаљнији увид у репертоар појасних гарнитура пружа каталог изложбе *The Ancient Hungarians* (1996). Изузетно велики број појасева откривен је, примера ради, у кнежевским некрополама Karos-Eperjesszög I, II и III у североисточној Мађарској, које су публиковане у целисти (Révész 1996a). Разноврсни примери су приказани и код Langó and Patay-Horvát 2016.



Сл. 2. Појасне апликације из Станишића (цртеж и фото В. Узелац)  
Fig 2. Belt mounts from Stanišić (drawing and photo V. Uzelaц)

то је да су широке аплике најчешће ношене окренуте ширим делом ка доњем рубу појаса. То нарочито добро илустрију примерци са отвором за учвршћивање viseћих делова појаса на које су били закачени сабља, лук са тоболцем и стрелама, нож и сл. Ужи примерци попут нашег бр. 4 (сл. 2/4), обично су украшавали те додатне делове или крај појаса са језичком који су слободно падали наниже.<sup>6</sup> Како ова аплика има кружни отвор можда је служила и за фиксирање помоћних делова појаса. Иначе, према самом облику и месту на коме се налази отвор (он је обично у бази, а не у средишту апликае), она представља сасвим неуобичајен комад за који нисмо нашли чак ни приближне паралеле. Слични примери који се помињу у даљем тексту односе се на прве три, широке аплике.

Мода ношења појасева декорисаних срцоликим и листоликим апликама успоставља се међу номадским групама током 8–9. века, у областима централне Азије, јужног Урала и северних обала Црног мора (Плетнева 1967: 161–164; Мажитов 1981: 80, Рис. 55; Грудочко и Боталов 2013: 128–138). Од последњих деценија 9. века и током наредног столећа се шири на читавом простору источне и дела централне Европе, све до Скандинавије, доњег Подунавља и других области које је обухватала ранобугарска држава

(Schulze-Dörrlamm 1991; Плетњов и Павлова 2000: 98–114; Muraševa 2006; Рядцева 2013: 172–173). Због необично велике стилске сличности појасева 10. века на простору између доњег Подунавља и Карпатске котлине они се у литератури каткад означавају терминима појасеви бугарског или угарског типа, и проучавају као заједнички феномен (cf. Langó 2014; Langó and Patay-Horvát 2016). У технолошком смислу се разликују по томе што су бугарски примерци углавном рађени у бронзи, а мађарски изгледају луксузније јер су у највећем броју случајева израђени од позлаћеног сребра (Рагишић 2015: 31, нап. 76), баш као и примерци који се представљају у овом раду. Сви су пак украшени препознатљивом биљном орнаментиком тзв. палмета стила који се јавља и на другим рукотворинама тог доба, као што су код Мађара окови торбица, сабље, кружни украси за оглавље и друго. У мађарском уметничком занатству тај декоративни стил је присутан до почетка 11. века, када нестаје под утицајем западне културе и хришћанства (Bóllók 2015: 586–589).

Добро је позната симболичко-статусна улога појаса у културама средњег века. Поседовање појаса је осликавало виши друштвени статус корисника, а сматра се и да је имао улогу инсигније. То потврђује низ примера из богатих гробова мађарског аристо-

<sup>6</sup> Реконструкције појасева 10. века дате су код: Révész 2006a: Abb. 1; Дончева 2013: Обр. 2–4; Bóllók 2015: 9, 11–12. кеп.

кратког и војничког сталежа, а с друге стране, изузетно ретка заступљеност у гробљима ширег слоја становништва (Révész and Nepper 1996: 48–49; Révész 2003: 341; Révész 2006a: 120). Постојале су различите праксе сахрањивања са тим знамењима. Тако, за разлику од мађарских гробаља где представљају уобичајене и релативно честе налазе, делови појасева су сасвим ретко присутни у некрополама са територије раносредњовековне бугарске државе. Тамо се одговарајући комади готово искључиво налазе у културним слојевима насеља и тврђава (Плетњов и Павлова 2000: 101).

### Анализа апликација из Станишића и слични примери у региону

Иако према општем изгледу раномађарске апликае делују веома униформно, детаљнијим посматрањем да се уочити њихова велика варијабилност, док се идентични примерци ретко срећу. Насупрот често цитираних бугарских типологија и релативно бројних прегледних радова о апликама из те земље (e.g. Станилов 1991; Плетњов и Павлова 2000; Момчилов 2009; Бонев и Дончева 2011), стилско-типолошкој анализи налаза са карпатског подручја није посвећена сразмерна пажња. Издвојено је неколико најранијих типова са веома широком дистрибуцијом распрострања од Урала до Карпатске котлине, на основу којих се прати насељавање Мађара на нове просторе (Schulze-Dörlamm 1991; Lángo 2016), као и један посебан тип тзв. наредбених аплика (ribbed mounts) са изразито рељефном површином који обједињује неколико варијанти (Langó and Patay-Horvát 2016).



Сл. 3. Апликација бр. 1, детаљ (фото В. Узелац)  
Fig. 3. Mount no. 1, detail (photo V. Uzelac)

Чак и након прегледа обимне литературе нисмо успели да нађемо директне аналогije за примерке из Станишића. Овде смо издвојили неколико веома блиских примера, према облику и стилу декорације, који ће послужити као параметри за анализу. Они су територијално веома разуђени и потичу из Румуније, Мађарске и Словачке, те покривају готово целокупан простор распрострања раномађарске материјалне културе. С тим у вези, приближно једна трећина појасних гарнитура потиче из региона горњег Потисја, где се претпоставља да је био главни производни центар (Révész and Nepper 1996: 48), а остали налази су расути широм Карпатске котлине. Такође треба скренути пажњу и на то да су срцолике апликае каткад коришћене и као декорација коњске орме или украс на одећи (Révész 1996a: 73–75, 38–40. kép; Langó and Patay-Horvát 2016: 575, n. 58).



Сл. 4. Апликација из Томнатица  
(према Mesterházy 1996b: fig. 1)  
Fig 4. Belt mount from Tomnatic  
(after Mesterházy 1996b: fig. 1)

Најпре, наше срцолике апликације имају највише сличности са трима апликама појасне гарнитуре из некрополе у Томнатицу (мађ. Nagyósz) близу западне границе Румуније (Mesterházy 1996b: 341–342, fig. 1; Gáll 2013: 367, 194. táb.). Та раномађарска некропола се датује у прве две трећине 10. века. Мада су тамошње апликае већих димензија (3,3 x 2,9 cm) и делују као вештији занатски рад, оне у целини посматрано веома наликују нашим налазима. Имају пет симетрично распоређених испупчења дуж ивице и седмолисну разгранату палмету у средишту. Рељефни



орнамент је израђен у сребру док су руб апликација и простор између листова палмете (позадина) прекривени позлатом, па се на тај начин постизала полихромна украса (сл. 4). Комбиновање метала је сасвим уобичајено за раномађарско уметничко занатство. На примерцима из Станишића позлата пак прекрива целокупну предњу површину, што, чини се, представља ретку праксу у раздобљу о коме говоримо.<sup>7</sup> Претпостављамо да је такав поступак мање захтеван у односу на делимично позлађивање ситних украса попут аплика, иако комплетна позлата изискује више материјала, па предмет на први поглед може деловати као изразито луксузан производ.<sup>8</sup>

Посматрајући већи број истовремених примера чини нам се да гарнитура из Станишића ипак представља нешто скромнији занатски рад. Код аплика бр. 1, на местима где је излизана позлата, уочавају се трагови зелене патине, што може значити да је направљена од сребра лошијег квалитета. Аплика бр. 3 је на предњој страни готово у потпуности попримила зеленкасту боју, док су у пределу нитни на полеђини такође видљиви корозивни процеси карактеристични за бронзу, што такође може да указује да је предмет израђен од сребра лошијег квалитета, или пак да су нитне рађене у бронзи (због уштеде скупости метала). С друге стране, до потамњавања је могло доћи и услед оксидирања конзерваторског премаза.<sup>9</sup>

Према тренутним сазнањима аплика из Томница су и територијално најближи сродни комади, и поред приличне удаљености између северозападне

Бачке и западне Румуније.<sup>10</sup> Судећи по орнаменталној композицији, а само делимично и према облику, веома су сличне срцолике аплика појасне гарнитуре из богато опремљеног гроба 52 на споменутој некрополи у Карошу (Karos – Eperjesszög II), где су се сахрањивали припадници високог мађарског staleжа (Révész 1996a: 111–112, 79. tábla; Révész 1996b: 82–83; Révész 2006b: 411–414, 3. ábra). Гарнитура се састоји од четири стилско-типолошки сличне групе аплика (сл. 5). Неки примерци имају мањи правоугаони или већи кружни отвор у средини, слично нашој аплика бр. 4, и украшени су мотивом разгранате седмолисне палмете. Осим тога, на појединим примерцима се налазе три испупчења у пределу базе, од којих је средишње нешто израженије, као што је случај на апликацији бр. 3 из Станишића.

Ова гробна целина је датована у рано 10. столеће на основу налаза арапских и западноевропских новчића (Révész 1996a: 26–27; Révész 1996b: 98, fig. 26).<sup>11</sup> Реч је о једној од најчешће коментарисаних раномађарских сахрана, будући да садржи најрепрезентативније предмете ондашње материјалне културе, попут раскошно украшене сабље и оплате тоболца, окова коњаничке торбице, коњске орме, накита и другог. Утолико је можда и незахвално, или пак претенциозно, довођење наших налаза у везу са појасном гарнитуром из таквог контекста. Ипак, с обзиром да се главни радионички центар по свој прилици налазио у горњем Потисју, није немогуће да је гарнитура из Станишића настала по угледу на неки тамошњи производ, односно да је оданде и потекла.

У том смислу, ваља споменути још једну појасну гарнитуру са блиском орнаменталном композицијом из истог региона. Појас из гроба 2 на некрополи Rétközberencs-Paromdomb красиле су три сродне групе аплика, од којих две чине широки примерци, а једној врсти припадају ужи комади. Украшени су мотивом развијене палмете са пет листова који се налазе у уоквиреном средишњем пољу (Fodor 1996: 167–168, figs. 2, 4). Иако њихов број није исти, начин обликовања листића је готово идентичан као код апликација из Станишића, нарочито код тролисне

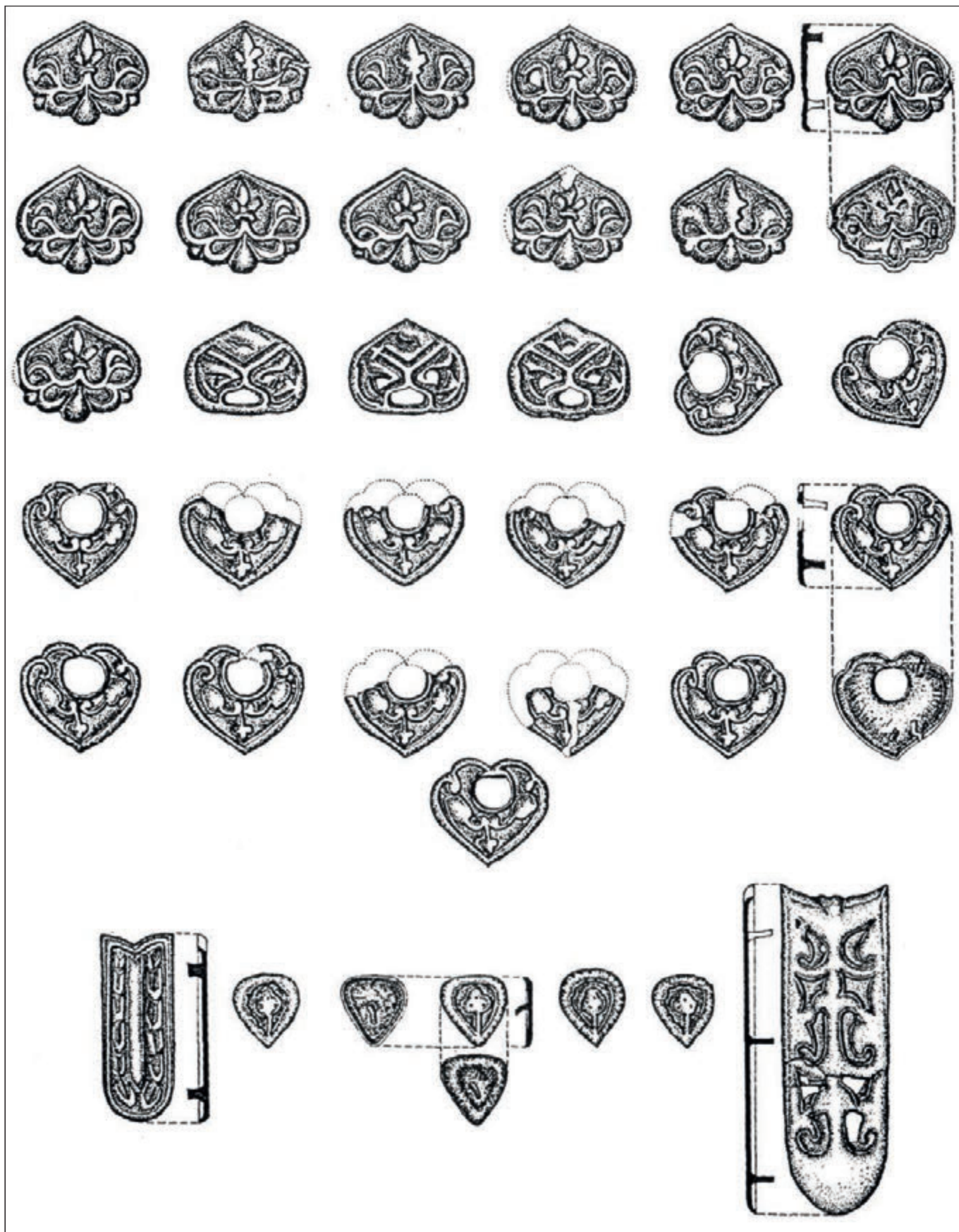
7 Наведимо пример једног дводелног окова сачињеног од срцоликог дела и кружне алке са појасне гарнитуре из Вереба у средишњој Мађарској. Тај је комад био у целости прекривен позлатом која се временом неравномерно излизала (Mesterházy 1996d: 375–376, fig. 1). На основу фотографије дало би се претпоставити да је у целини позлађена и једна гарнитура са локалитета Szentes – Nagyhegy (Langó and Patay-Norvát 2016: fig 9). Како нигде у литератури нисмо нашли прецизан податак о саставу метала, ово запажање треба узети са резервом.

8 Треба узети у обзир и то да је премаз позлате био различитог састава, са више или мање процената злата. Зато је у случају предмета попут станишићких аплика потребно извршити прецизне анализе састава метала XRF методом, за коју у овом тренутку није било могућности.

9 Стручну помоћ у процени тренутног стања предмета и састава метала пружили су нам Павле Карабасил, виши конзерватор Градског музеја у Сомбору, и Слободан Богојевић, виши конзерватор Народног музеја у Чачку, на чему им се овом приликом захваљујемо.

10 Може се додати да географски најближи налаз једног раномађарског појаса потиче из Батмоноштора у јужној Мађарској, који се чува у Градском музеју у Сомбору. Та у целини очувана појасна гарнитура је сачињена од 22 бронзане апликације срцоликог облика које су битно другачије од станишићких примерака (Станојев 1989: 20, кат. бр. 77–97).

11 Две арапске сребрне дирахеме коване 904/905. године нађене су у устима покојника у функцији обола, а десет перфорираних новчића франачког краља Лудвика (899–911) употребљени су као украс на порубу кафтана.



Сл. 5. Појасна гарнитура из гроба 52 на некрополи Karos – Eperjesszög II (према Révész 2006b: 3. ábra)  
 Fig 5. Belt set from the grave no. 52, Karos – Eperjesszög II cemetery (after Révész 2006b: 3. ábra)

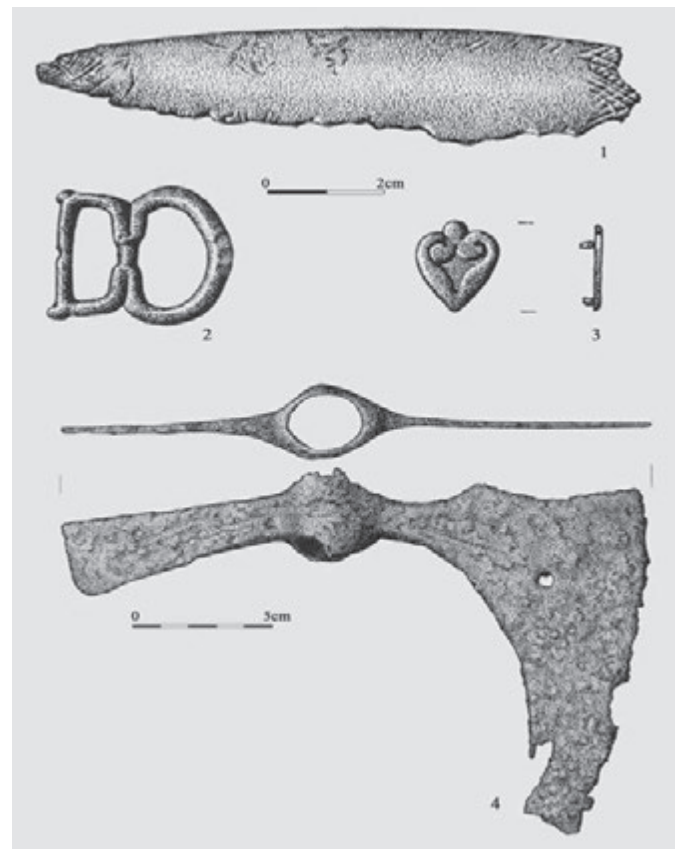
композиције у горњем сегменту, чија је занатска изведба најбоље видљива на примерку бр. 1 (сл. 3).

Кад је реч о датовању, утврђено је да су појасеви са срцоликим апликацијама карактеристични пре свега за прву половину, односно прве три четвртине 10. века. Релативно велики број налаза је добро датован новцем и нађен у контекстима са другим препознатљивим групама раномађарског материјала (cf. Schulze 1984; Schulze-Dörrlamm 1991; Révész and Nepper 1996). Апликације из Трансилваније и румунског дела Баната се углавном приписују истом временском оквиру (Gáll 2013: 714–715, Pls. 317, 329–334), док се у Бугарској оне претежно налазе у насеобинским контекстима са византијским новцем прве половине 10. века (Gomolka-Fuchs 2002; Аладжов и Григоров 2009: 189, Обр. 3; Doncheva 2012: 9, fig. I.3.). На централном Балкану углавном потичу из недовољно документованих целина, али се на основу типолошки сродних примера из Бугарске тумаче у контексту утицаја из доњег Подунавља (Радишић 2015; Шпехар 2017: 168–171).

Престанак употребе појасева као амблемских обележја исказивања статуса доводи се у везу са променама из последње трећине 10. века, када се Мађари коначно окрећу консолидацији државе и када се мења њихова изразито ратничка култура (Révész 2006a: 120). Како је већ споменуто, и посебан декоративни стил са доминантним палметиним мотивом нестаје у приближно слично време са продором западњачке културе. Управо у истом том раздобљу мода ношења појасева јењава и у Бугарској, што се сагледава у светлу промена које је донела византијска окупација (Плетњов и Павлова 2000: 112). Свакако треба рачунати са постепеним одумирањем ове моде и продуженом употребом појединих делова појасева, можда и као секундарно коришћених комада, што потврђују малобројнији примерци датовани до првих деценија или средине 11. века (Плетњов и Павлова 2000, 112; Дончева-Петкова 2005: 125–127, Обр. 22, Т. XLII). Актуелни резултати истраживања мађарских стручњака упућују на дужу употребу појединих група аплика и на карпатском простору, између друге трећине 10. и прве половине 11. века. То се односи на раније споменути групу аплика са наребеном, односно веома профилисаним површином и кружним испупчењима по ивицама (Langó and Patay-Horvát 2016, 572–577).

Скрећемо пажњу на детаље кружних испупчења јер их имају све четири аплика из Станишића. Наиме,

тај елемент није у толикој мери заступљен на материјалу Карпатског басена као на примерцима са простора обухваћеног ранобугарском државом. Претпоставља се да мађарске занатлије, по доласку на панонски простор, ту врсту декорације преузимају управо из бугарског радионичког круга (Плетњов и Павлова 2000: 114). У сличном распореду као на примерцима из Станишића кружни додаци су, примера ради, присутни на апликама једне од појасних гарнитура из раномађарског гробља у Вечу у Словачкој (мађ. Vodrogyécs). Та гарнитура је најпре била приписивана раном 10. столећу, а у скорије време се, на основу реинтерпретације услова открића неких индикативних налаза, њено датовање помера ка каснијем одсечку тог века (Révész 1996c: 140–141, fig. 1; cf. Langó and Patay-Horvát 2016: 572–573, 576–577). Тако су наши комади специфични по преплитању детаља који се јављају на старијим и нешто млађим групама аплика – с једне стране ту је разграната палмета карактеристична за најраније примерке раномађарских појасева, а са друге су полукружни испусти, који изгледа указују на упливе нових утицаја са југа. Зато бисмо станишићке налазе датовали ближе средини 10. столећа.



Сл. 6. Налази из Дорослова (према Fodor 1981: Abb. 2)  
Fig 6. Findings from Doroslovo (after Fodor 1981: Abb. 2)

И поред тога што се неке врсте приписују познијем раздобљу, чињеница је да апликае и други делови појасева готово сасвим изостају у гробљима бјелобрдске културне припадности, где се пак местимично појављују узенгије (без сахрана делова коња), стрељачка опрема, као и поједине друге врсте раномађарских украса. Питање је да ли су те елементе прихватиле локалне популације или су они и у каснијем периоду у употреби код становништва мађарског порекла, можда сахрањених на заједничким гробљима. Археологија у том домену не може дати ни приближно поуздан одговор без генетских испитивања.



Сл. 7. Појасне апликације из Апатина  
(према Mesterházy 1996a: fig. 1)  
Fig 7. Belt mounts from Apatin  
(after Mesterházy 1996a: fig. 1)

Напоследку треба истаћи да налази из Станишића представљају веома ретке примере појасне опреме са територије Војводине. Апликације су евидентиране на свега седам локалитета (Radičević and Špehar 2015: 151, fig. 1; Радичевић и Шпехар 2015: 48, карта 1). Из бачког региона одраније су познате срцолике апликае од позлаћене бронзе из коњаничког гроба у Дорослову, датованом око средине или у другу половину 10. столећа. Три апликае су биле нађене заједно са копчом типа „лира“ у пределу карлице покојника. Због лоше очуваности преостало је само један комад који се илуструје у литератури (сл. 6/2–3, карта 2/8) (Fodor 1981:

163, Abb. 2/2–3; Станојев 1989: 45, кат. бр. 226–227). Четири појасне апликације друге врсте, квадратног облика и незнатно већих димензија, израђене од позлаћеног сребра, потичу из Апатина (сл. 7, карта 2/5). У средишњем делу имају кружни отвор за стаклени уметак који недостаје код свих примерака. Чувају се у Мађарском националном музеју у Будимпешти (Bálint 1991: 207, Abb. 50, Taf. LIII.a/3; Mesterházy 1996a: 299, fig. 1; Bóllök 2015: 326, 97. kép 11).

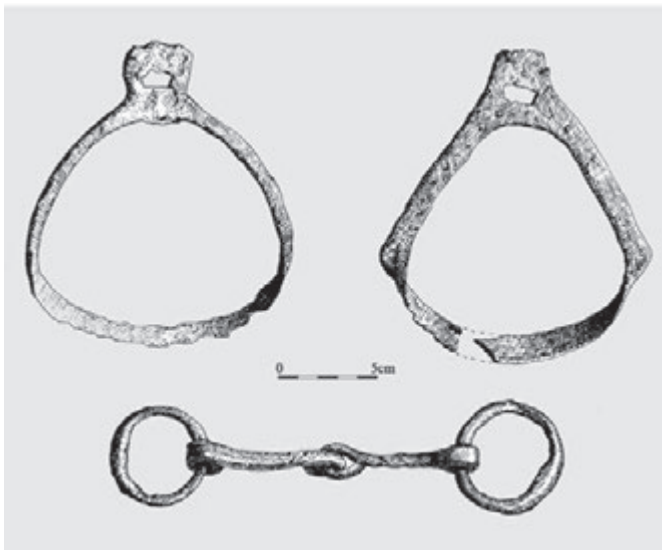
Срцолике апликае потичу још из некрополе Велика хумка у Батајници, чије је датовање у оквирима друге половине, или вероватније краја 10. века, и прве половине наредног столећа. Два комада су нађена у гробу 51, на грудима, односно у пределу левог лакта покојника, па се чини да су били (секундарно) употребљени као украси на одећи (Шпехар и Стругар Бевц 2016: 39–40, 77–78, 100, Т. VI, XVII). Остали, случајни налази апликае, евидентирани су у Срему (Земун, Нови Бановци) и јужном Банату (Панчево, Орешац код Вршца) (Radičević and Špehar 2015: 155–156, fig. 1/20, 24, 26, 34; Радичевић и Шпехар 2015: 50–51, карта 1/9, 15, 19, 21). Како су се у тим пограничним областима прожимали мађарски и дугарски утицаји, оправдана је сумња око њихове искључиво мађарске атрибуције (cf. Радичевић и Шпехар 2015: 48; Шпехар и Стругар Бевц 2016: 78).

### Остали раномађарски налази у Бачкој

Ради бољег разумевања регионалног контекста приказаних апликација потребно је осврнути се на целокупну раномађарску оставштину у Бачкој. Картирањем индикативних налаза оцртавају се две зоне са њиховом већом заступљеношћу. Једна је западно-бачки регион, односно шири ареал око Сомбора до обале Дунава, где су налази територијално разуђени, док је други на северу, у појасу између Суботице и Сенте, са још гушћом концентрацијом налаза (карта 2).<sup>12</sup> Иако је истраженост на слабом нивоу, оваква дистрибуција може да упућује на одређени модел за поседуња бачког простора. Наиме, чини се да је Мађарима био посебно важан појас између Палићког и Лудашког језера ка реци Тиси, и делимично потес уз Дунав, док уз Тису низводно од Сенте нема одговарајућих археолошких трагова. Они такође нису забележени ни у унутрашњости Бачке.

<sup>12</sup> Положај налазишта у околини Суботице одређен је према топографској карти датој код Димовског и Секереша (2012: 9, мапа).

Раномађарска припадност картираних налазишта (некропола) утврђена је на основу препознатљивих феномена као што је парцијално сахрањивање коња (e.g. Bálint 1969; Gáll 2010; Türk 2014) са пратећом коњаничком опремом и наоружањем, уз украсне елементе и накит. Примери таквог начина сахрањивања документовани су на (можда) два локалитета у западној Бачкој. Један гроб је откривен још почетком 20. века у Безданској улици у Сомбору. У њему су уз људски скелет и делове скелета коња затечене две узенгије, жвале, коштане оплате лука и стреле (Gubitza 1912; Bálint 1991: 262). Средином прошлог века једна гробна целина откривена је и у Улици Жарка Зрењанина у Дорослову. Претпоставља се да су кости животиње биле раније уклоњене, јер је приликом стручног обиласка констатован само коњски зуб. Из гроба потичу већ споменути делови појаса, те фрагмент коштане оплате лука и бојна секира, који се чувају у Музеју Војводине (сл. 6) (Fodor 1981: 163, Abb. 2/1–4; Станојев 1989: 45, кат. бр. 225–228).



Сл. 8. Налази из Футога (према Станојев 1989: 124)  
Fig. 8. Findings from Futog (after Станојев 1989: 124)

Неколико локација са коњским сахранама утврђено је и у околини Хоргоша: Хоргош/Носа – Хинга, Хоргош/Носа – Переш, Мали Песак – Хумка и Мале Пијаце – Обала Киреша (Димовски и Секереш 2012: 8–9). На локалитету Хоргош/Носа – Переш уз парцијално приложени скелет коња затечене су кружне апликације коњске орме са украсом розета (Bálint 1991: 224). На налазишту Мали Песак – Хумка средином

прошлог века откривене су уз скелет коња сребрне апликације и сабља, о којима данас нема ближих података, јер су у међувремену нестале (Риц 1979: 33; Bálint 1991: 234). То је уједно и једини податак о налазу сабље раномађарског доба са територије Војводине. Поред људског и коњског скелета, на локалитету Мале Пијаце – Обала Киреша су документоване сребрне апликације чији ближи опис недостаје. Подаци су добијени од налазача, а предмети нису доспели у суботички музеј (Риц 1979: 33; Bálint 1991: 234). Са локалитета Неђхаломдиле на самој граници са Мађарском, уз још неке предмете раномађарске провинијенције за које постоје различити подаци у литератури, такође потичу украси коњске орме са декорацијом у виду розете.<sup>13</sup>

За области Карпатске котлине особене су узенгије крушколиког и трапезоидног облика са датованем од почетка 10. до краја прве четвртине 11. века (Gáll 2015). На бачким налазиштима изгледа преовлађују узенгије крушколиког облика, које се јављају у бројним варијантама. Нешто чешће су документоване у ранијим контекстима из прве три четвртине 10. века (Gáll 2015: fig. 15). Неколико узенгија тог типа потиче са западнобачких налазишта Апатин – Римски шанчеви (Bálint 1991: 207, Taf. LXII.b/1; Lakatoš 2009: 29–30, T. IX/2)<sup>14</sup> и Дорослово – Улица Жарка Зрењанина, али је већи број налаза посведочен у севернијим областима.

На вишеслојном локалитету Хоргош – Рек мајур (Камараш), забележеном приликом земљаних радова још крајем 19. века, откривене су две узенгије, наводно уз скелетне остатке коња. Поред њих, из уништених гробова прикупљени су налази сеобе народа

<sup>13</sup> Будући да је реч о налазишту или ареалу на граничном простору између Србије и Мађарске то се у литератури срећу различити подаци о тачној локацији. Приписује се општинама Суботици (Szabadka) или Сегедину (Szeged). Назив Szabadka – Négyhalomdűlő, усвојен у овом раду, спомиње се најпре у попису налазишта монографије Ч. Балинта (Bálint 1991: 248). У скоријем прегледу раномађарских налазишта северне Бачке локалитет је под истим називом лоциран између Суботице и Хоргоша, на самој граници са Мађарском (Димовски и Секереш 2012: 8, мапа на стр. 9). У једном синтетском раду где су обрађене украсне розете коњске опреме наш локалитет је пак убициран на мађарској територији, као Szeged – Négyhalomdűlő (Révész 1993: 398–399, no. 57), док је на четвртом месту означен као потес између Сегедина и Суботице, у оквиру мађарске жупаније Чонград (Mesterházy 1996c: 353).

<sup>14</sup> У Градском музеју Сомбора чувају се три узенгије без прецизнијих података о месту и околностима налаза (Станојев 1989: 117, кат. бр. 643–645).

приписани Германима,<sup>15</sup> као и комади накита позније бјелобрдске фазе (Станојев 1989: 126–128; Kovács 1992: 58–60; Димовски и Секереш 2012: 8). Узенгије, најчешће откривене са коњским жвалама, документоване су још на неколико локалитета: Палић – Жута обала, Хајдуково/Чурго – Переш, Хајдуково – Физфашор, Хоргош/Носа – Переш и Мале пијаце – Богарзо (Димовски и Секереш 2012: 8–9). У литератури је илустрован једино пар узенгија са локалитета Хајдуково/Чурго – Переш (Tákacs 2013: 657, 1. kép<sup>16</sup>). Најјужнији локалитет са налазима узенгија у Бачкој је Режо мајур у Футогу. Ту су крајем 19. века нађене две различите узенгије крушколиког облика, наводно из коњаничког гроба, али без података о скелетним остацима животиње (сл. 8, карта 2/10) (Станојев 1989: 124, кат. бр. 679–681).

Насупрот поменути групама предмета на разматраној територији су ређе заступљени раномађарски украси одеће и накит. Један листолико обликовани привезак од бронзе са траговима позлате откривен је у Руском Крстуру (Станојев 1989: 102, кат. бр. 543; Bollók 2015: 264, 55. kép 4), а са локалитета Пољопри вредно добро „Ударник“ у Трешњевцу потичу случајни налази двадесетак фрагментованих дводелних привезака од позлађене бронзе и један сребрни прстен са стакленим уметком (Станојев 1989: 115, кат. бр. 634–635). Располаже се још само крајње сумарним подацима о налазима са локалитета Хајдуково/Чурго – Палићки салаши. Ту је 1985. године откривен женски гроб са сребрном наруквицом и минђушама „из времена досељавања старих Мађара“, без ближег описа и илустрација (Риц 1997: 205).

У погледу заступљености истог материјала сасвим је другачија слика у северном Банату. На некрополама из Банатског Деспотовца, Банатског Аранђелова, Јазова и Раба откривен је велики број минђуша, карика, наруквица, апликација, дводелних привезака и дугмади, углавном израђених од сребра са позлатом, сигурне раномађарске припадности (Станојев 1989: 13–19, 46–51, 99).

15 Преузимајући податке из старије литературе, Н. Станојев је те налазе довео у хронолошку везу са узенгијама, односно приказао их је као налазе из једне гробне целине. Реч је о умбу, копчи са штитастим трном, оковима гвоздене ведрнице и савијеном мачу са нешто дужом накрсношом, без јабуке. Л. Ковач сматра да ти налази припадају старијој германској некрополи. Појава мачева и окова ведрница у мађарским некрополама није непозната, док умбо и копча засигурно припадају ранијем добу.

16 Погрешно назначено место налаза Хајдуково – Физфашор (Hajdújárás – Fűzfásor).

Уз то, посматрајући овде изложену грађу из Бачке, стиче се утисак о малобројности накита и других украсних предмета наспрам материјалних остатака који асоцирају на мушку популацију. Требало би ипак нагласити да је у Мађарској посведочено више сахрана женских особа са деловима и/или опремом коња, вероватно у симболичком значењу (e.g. Lőrinczy és Türk: 432–436, 23. kép; Langó et al. 2016: 392–399), па се испоставља да се без антрополошких анализа не може закључивати о полној припадности тако сахрањених индивидуа. Одговарајуће анализе су обављене једино на парцијално сачуваном скелету са локалитета Хоргош/Носа – Хинга, које су показале да је реч о мушкој особи, али нису пружиле довољно података за потврду активности уобичајених за војничку популацију (Димовски и Секереш 2012: 9–16).

На крају прегледа ваља додати да је из Бачке познато и неколико налаза византијског новца који временски одговарају раномађарском хоризонту. Три бронзана новчића цара Јована Цимискија (969–976) потичу из Сомбора и непосредне околине, док је један солид царева Константина VII Порфирогенита и Романа II (948–959) откривен у Сенти (Kovács 1989: 77–78, 86). Судећи по местима налаза у овде издвојеним зонама са карактеристичним материјалом (карта 2/3, 4, 23), највероватније се могу довести у везу са Мађарима.

### Закључак

Историјски контекст досељавања Мађара прилично је добро познат у погледу хронологије и праваца њихових кретања по Европи, као и политичких односа са суседима. Сам процес и динамика заузимања новог простора нису сасвим поуздано осветљени, али један временски близак извор доноси конкретније податке о досељавању нових номадских група концем 9. столећа. Чувени спис византијског цара Константина VII Порфирогенита (913–959) *De administrando imperio* убраја се међу најважније изворе за рану историју Мађара. Једно од његових поглавља открива да је досељено седам мађарских племена и њима сродни Кабари, те да су они заузели простор који се на Дунаву граничи са Бугарском, а на западу и југу са територијама Франачке и Хрватске (DAI: ch. 40; cf. Takács 2010: 54–55).

Није познато које су области заузела поједина од наведено седам досељених племена. Већина мађарских археолога данас је, због јединственог карактера

археолошке грађе, скептична у погледу постојања посебних племенских територија по досељавању (cf. Takács 2010: 55; Bálint 2010: 161). Раније су ипак биле уочене извесне регионалне разлике у распрострањености неких налаза. Ч. Балинт је тако издвојио групе предмета особене за горње Потисје, северне планинске пределе Карпатске котлине, Малу угарску равницу и јужну Угарску (којој по тој подели припада Војводина). У јужној Угарској је уочена масовна употреба ромбоидних украса оковратника, квадратних појасних аплика и украса коњске орме у виду розета, док недостају окови луксузних торбица и неки елементи женског оглавља (Bálint 1991: 121–158). Можда се на микрорегионалном плану, у случају Баната и Бачке, оцртавају још неке разлике, кроз коментарирану мању или већу заступљеност накита, али скроман узорак грађе у овом тренутку не омогућава доношење одређенијих закључака.

Мађари су брзо и ефикасно овладавали новим простором, борећи се за преимућство са локалним властима. У домаћој историографији постоји мишљење да су веома рано заузели подручје Бачке, још у доба првог кнеза Арпада (Ђирковић 1975: 97–98; Ђирковић 2017: 98). Такво гледиште је засновано пре свега на основу навода из хронике *Gesta Hungarorum*, састављене у доба краља Беле III (1172–1196). Ту се описује политичка ситуација у источном делу Паноније непосредно пре мађарских освајања, при чему је посебно акцентован бугарски утицај кроз помињање обласних господара. Сматра се да је у данашњем Тителу било седиште бугарског војводе Салана који је почетком 10. века одолевао мађарској инвазији. После победе над Саланом, Арпад је предузео походе у областима око Бодрога (данашњи Бачки Моноштор) и даље на север током Дунава, постепено освајајући области које је давао на управу мађарским главешинама (*Gesta Hungarorum*: ch. 11, 38–41; cf. Ђирковић 2017: 98).

Представљени налази појасних апликација са локалитета Св. Анте – Машић салаш у Станишићу могу се поуздано довести у везу са Мађарима настањеним у северозападној Бачкој током прве половине 10. века. Показали смо да се највероватније ради о деловима једне појасне гарнитуре која је припадала члану аристократског или војничког staleжа. Чини се да недостатак комплетних гарнитура или већег броја аплика и других делова појасева ипак упућује на скромније присуство раних Мађара, или барем припадника највишег друштвеног ранга у областима данашње Војводине.

Станишићки налаз се уклапа у општу слику дистрибуције раномађарских налаза код нас, где се њихова већа концентрација запажа једино у северним областима Бачке и Баната. То би уједно могле бити, како се оправдано истиче, и најјужније зоне интензивног насељавања Мађара (Radičević and Špehar 2015: 153–154, fig. 1; Радичевић и Шпехар 2015: 49, карта 1). У том контексту су Д. Радичевић и П. Шпехар проблематизовали општеприхваћен став о јужној мађарској граници на обали Дунава, изведен из списка Константина VII Порфирогенита, уз закључак да дистрибуција археолошке грађе осликава разлике између области масовног насељавања и оних под мађарском влашћу и политичким утицајем. Коментарисани налази у нашем раду употпуњују то запажање. Потцртано је израженије присуство карактеристичних налаза у северној, наспрам западне Бачке, као и чињеница да они изостају у другим областима. Недостатак материјала раног датовања у јужном току Тисе, насупрот велике заступљености уз њен средњи и северни ток, наговештава да Мађари нису директно запосели те области.

Уз то, у западнобачком региону приметно је и нешто израженије присуство бјелобрдске материјалне културе. Индикативно је и да су словенски елементи у топонимији бројни управо уз обалу Дунава (Ђирковић 1975: 98). Без обзира на то у коликој мери је била присутна новопридошла наспрам локалне популације, историјски извори јасно сведоче да ће простор између Дунава и Тисе убрзо добити важно место у административном уређењу мађарске краљевине. Почетком 11. века ту су засноване две жупаније, једна са седиштем у Бачу, а друга у Бодрогу на месту данашњег Бачког Моноштора (Ђирковић 2017: 99–100).

## БИБЛИОГРАФИЈА

### Извори

**DAI** = *Constantine Porphyrogenitus, De administrando Imperio*, ed. Gy. Moravcsik, engl. translation R. J. H. Jenkis, Budapest 1949.

**Gesta Hungarorum** = *P. Magister, Quondam Bele regis Hungariae notarius, Gesta Hungarorum*, ed. L. Juhász, Szeged 1932.

- Аладжов, Андрей и Григоров, Валери.** 2009. Коланни апликации и накрајници от обект в реперен квадрат В-11 във вътрешния град на Плиска, у: Б. Петрунова, А. Аладжов, Е. Василева (ур.) *Laurea. In honorem Margaritae Vaklinova I*, 185–190. София: Националният археологически институт с музей при БАН.
- Bálint, Csanád.** 1969. A honfoglalás kori lovastemetkezések néhány kérdése/Über die Pferdebestattungen der Landnahmezeit. *A Móra Ferenc Múzeum Évkönyve* 1969/1: 107–114.
- Bálint, Csanád.** 1991. *Südungarn im 10. Jahrhundert*. *Studia Archaeologica XI*. Budapest: Akadémiai Kiadó.
- Bálint, Csanád.** 2010. A contribution to research on ethnicity: a view from and on the east. The state of research, in: W. Pohl, M. Mehofer (eds.) *Archaeology of Identity – Archäologie der Identität*, 145–182. Wien: Österreichische Akademie der Wissenschaften.
- Balogh, Laszlo.** 2007–2008. A New Source on the Hungarian Raids against Byzantium in the Middle of the Tenth Century. *Chronicon* 7–8: 16–25.
- Bóllók, Ádám.** 2015. *Ornamentika a 10. századi Kárpát-medencében. Formátörténeti tanulmányok a honfoglalás kori díszítőművészethez/ The Ornamental Vocabulary of the Tenth Century in the Carpathian Basin. Form-historical Studies in the Decorative Arts of the Hungarian Conquest Period*. Budapest: Magyar tudományos Akadémia Bölcsészettudományi kutatóközpont régészeti intézet.
- Бонев, Стойчо и Дончева, Стела.** 2011. *Сѣародѣлтарски ѣроизводсѣвен ценѣѣър за художесѣвен метѣал ѣри с.Новосел, Шуменско*. Велико Търново: Фабер.
- Gáll, Erwin.** 2010. Burial customs and the question of 10<sup>th</sup> century populations in the Transylvanian Basin. *Acta Archaeologica Carpathica XLV*: 271–314.
- Gáll, Erwin.** 2013. *Az Erdélyi-medence, a Partium és a Bánság 10–11. századi temetői, szórvány - és kincslelete/10th and 11th century Burial sites, Stray finds and Treasures in the Transylvanian Basin, the Partium and the Banat*. Szeged: Kódex Könyvgyártó Kft.
- Gáll, Erwin.** 2015. An attempt to classify the stirrups dating from the 10th century and the first quarter of the 11th century in the Transylvanian Basin, the Crişana/Partium and the Banat with an outlook to the Carpathian Basin, in: C. Cosma (ed.) *Warriors, weapons, and harness from the 5th–10th centuries in the Carpathian Basin*, 355–406. Cluj-Napoca: Mega Publishing House.
- Giesler, Jochen.** 1981. Untersuchungen zur Chronologie der Bijelo Brdo-Kultur. Ein Beitrag zur Archäologie des 10. und 11. Jahrhunderts im Karpatenbecken. *Praehistorische Zeitschrift* 56/1: 3–167.
- Gomolka-Fuchs, Gudrun.** 2002. Eine Gürtelgarnitur vom ungarischen Typ aus der frühmittelalterlichen Siedlung von Krivina, Bezirk Ruse, Bulgarien. *Eurasia antiqua* 8: 493–514.
- Грудочко, Иван Валерьевич и Боталов, Сергей Геннадьевич.** 2013. Этнокультурная ситуация в Южном Зауралье в VIII–X вв. (в свете новых данных исследований погребального комплекса Уелги), у: С. Г. Боталов, Н. О. Иванова (ред.) *II-й Международный Магъарский симпозиум*, 110–138. Челябинск: Рифей.
- Gubitza, Kálmán.** 1912. Zomboru honfoglaláskori lovas sírlelet. *A Bács-Bodrogszegyei Történelmi Társulat Évkönyve XXVIII (I)*: 27–28.
- Димитријевић, Даница.** 1991. Csanád Bálint, *Südungarn im 10. Jahrhundert*, *Studia Archaeologica XI*, Acad. Scient. Hung. (Akadémiai Kiadó), Budapest 1991 (Приказ). *Сѣаринар XLII*: 208–217.
- Димовски, Неда и Секереш, Агнеш.** 2012. Коњанички гроб са Хинге. *Museum. Годишњак Градској музеја Судойица* 11: 7–19.
- Doncheva, Stela.** 2012. *Metal Art Production in Medieval Bulgaria. Jewelry craftsmanship in Bulgaria at the Middle Ages*. Saarbrücken: LAP LAMBERT Academic Publishing.
- Дончева, Стела.** 2013. Реконструкција на коланни гарнитури по материали от ранносредновековния център за металоластика при с. Златар, Преславско, у: С. Бонев (ред.) *Преслав 7*, 152–170. Велико Търново: Фабер.
- Дончева-Петкова, Людмила.** 2005. *Одѣрци. Некрополи от XI век*. Том 2. София: Академично издателство „Марин Дринов“.



- Kovács, László.** 1989. *Münzen aus der ungarischen Landnahmezeit. Archäologische Untersuchung der arabischen, byzantinischen, westeuropäischen und römischen Münzen aus dem Karpatenbecken des 10. Jahrhunderts.* Budapest: Akadémiai Kiadó.
- Kovács, László.** 1992. A Móra Ferenc Múzeum néhány régi, 10–11. századi leletanyagáról: Oroszlámos, Horgos, Majdán, Rábe (Csóka)/ Über einige Fundgegenstände aus der Zeit der Landnahme des. Ferenc Móra Museums: Oroszlámos, Horgos, Majdan, Rabé. *A Móra Ferenc Múzeum Évkönyve* 1992/1: 37–74.
- Lakatoš, Viktorija.** 2009. Teritorija opštine Apatin u svetlu arheoloških nalaza od praistorije do srednjeg veka. *Годишњак Градског музеја Сомбор* 2–3 (2008–2009): 7–80.
- Langó, Péter.** 2005. Archaeological research on the conquering Hungarians: A review, in: B. G. Mende (ed.) *Research on the prehistory of the Hungarians: A review*, 175–340. Budapest: Institute of Archaeology of the Hungarian Academy of Sciences.
- Langó, Péter.** 2014. Bulgarian Connections of the Find-horizon of the 10th century in the Carpathian Basin: a case study, in: L. Doncheva-Petkova, Cs. Balogh, A. Türk (eds.) *Avars, Bulgars and Magyars on the Middle and Lower Danube*, 157–164. София: National Institute of Archaeology and Museum BAS – Piliscsaba: Pázmány Péter Catholic University Faculty of Humanities and Social Sciences Department of Archaeology.
- Langó, Péter.** 2016. Uelgi – Geszteréd – Bodrogszerdahely – Notes on the cultural context of a tenth-century mount type. *Antaeus* 34: 373–388.
- Langó, Péter and Patay-Horváth, András.** 2016. Hungarian Belt – Bulgarian Belt? Some Notes on the Distribution of Ribbed Belt Mounts, in: A. Bollók, G. Csiky, T. Vida (eds.) *Zwischen Byzanz und der Steppe. Archäologische und historische Studien Festschrift für Csánád Bálint zum 70. Geburtstag*, 567–589. Budapest: Institute of Archaeology, Research Centre for the Humanities Hungarian Academy of Sciences.
- Langó, Péter; Kustár, Rozália; Köhler, Kitti and Csősz, Aranka.** 2016. A Study of the Tenth-century Cemetery at Harta-Freifelt. *Antaeus* 34: 389–416.
- Lőrinczy, Gábor és Türk, Attila.** 2011. 10. századi temető Szeged-Kiskundorozsma, Hosszúhátrol. Újabb adatok a Maros-Torkolat Duna-Tisza közti oldalának 10. századi településtörténetéhez/Gräberfeld des 10. Jh. in Szeged-Kiskundorozsma, Hosszúhát. Neue Ergebnisse zur Siedlungsgeschichte des 10. Jh. der Region zwischen Donau und Theiß gegenüber der Maros-Mündung. *A Móra Ferenc Múzeum Évkönyve. Studia Archaeologica* XII: 419–479.
- Мажитов, Нияз Абдулхакович.** 1981. Южный Урал в IX- начале X в., у: С. А. Плетнева (ур.) *Сџейи Евразии в эпоху средневековья*, 80–82. Москва: Наука.
- Makkai, László.** 1990. The Hungarians' Prehistory, Their Conquest of Hungary and Their Raids to the West to 955, in: P. F. Sugar, P. Hanák, T. Frank (eds.) *A History of Hungary*, 8–14. Bloomington: Indiana University Press.
- Mesterházy, Károly.** 1996a. Apatin (Serbia), in: I. Fodor et al. (eds.) *The Ancient Hungarians. Exhibition Catalogue*, 299. Budapest: Hungarian National Museum.
- Mesterházy, Károly.** 1996b. Nagyősz (Tomnatec, Romania), in: I. Fodor et al. (eds.) *The Ancient Hungarians. Exhibition Catalogue*, 341–342. Budapest: Hungarian National Museum.
- Mesterházy, Károly.** 1996c. Between Szeged and Szabadka (Csongrád county), in: I. Fodor et al. (eds.) *The Ancient Hungarian. Exhibition Catalogue*, 353. Budapest: Hungarian National Museum.
- Mesterházy, Károly.** 1996d. Vereb (Fejér county), in: I. Fodor et al. (eds.) *The Ancient Hungarians. Exhibition Catalogue*, 375–376. Budapest: Hungarian National Museum.
- Момчилов, Димчо.** 2009. Старобългарски апликации от фонда на исторически музей – Карнобат, у: Б. Петрунова, А. Аладжов, Е. Василева (ур.) *Laurea. In honorem Margaritae Vaklinova* I, 167–178. София: Националният археологически институт с музей при БАН.
- Muraševa, Veronika Vladislavovna.** 2006. Kompositgürtel altrussischer Krieger aus dem 10. und dem Beginn des 11. Jahrhunderts. *Eurasia Antiqua* 12: 353–368.
- Плетнева, Светлана Александровна.** 1967. *Ош кочевий к тородам. Салтиво-маяцкая кульшюра.* Москва: Наука.

- Плетњов, Валентин и Павлова, Ваня.** 2000. Раносредновековни ремъчни апликации във Варненския археологически музей. *Известия на Народния музей Варна* 30–31 (1994–1995): 24–239.
- Radičević, Dejan i Špehar, Perica.** 2015. Some remarks on Hungarian Conquest Period Finds in Vojvodina. *Acta Archaeologica Carpathica* L: 137–162.
- Радичевић, Дејан и Шпехар, Перица.** 2015. Порфириногенитови међаши на Истру и старомађарски археолошки налази у Војводини. *Зборник радова Вишњоолошкој инститиуија* LII: 43–55.
- Радишић, Милица.** 2015. Раносредновековне апликације из Сврљиг-града и осврт на сличне налазе на нашем тлу: о функцији, хронологији и културној припадности, у: С. Петровић (ур.) *Етно-културолошки зборник за ироучавање културе источне Србије и суседних области* XIX, 21–34. Сврљиг 2015: Етно-културолошка радионица.
- Révész, László.** 1993. Veretekkel díszített lószerszámok a honfoglalás kori női és férfi sírokból/Beschlagene Pferdgeschirre aus den landnahmenzeitlichen Frauen- und Männergräbern. *A Herman Ottó Múzeum Évkönyve* XXX–XXXI/2: 351–416.
- Révész, László.** 1996a. *A karosi honfoglalás kori temetők. Adatok a Felső-Tisza-vidék X. századi történetéhez/Die Gräberfelder von Karos aus der Landnahmezeit. Archäologische Angaben zur Geschichte des Oberen Theißgebietes im 10. Jahrhundert.* Miskolc: A Herman Ottó Múzeum és a Magyar Nemzeti Múzeum közös kiadványa.
- Révész, László.** 1996b. Karos – Eperjesszög, Cemeteries I–III (Borsod-Abaúj Zemplén county), in: I. Fodor et al. (eds.) *The Ancient Hungarians. Exhibition Catalogue*, 82–109. Budapest: Hungarian National Museum.
- Révész, László.** 1996c. Bodrogvécs (Več, Slovakia), in: I. Fodor et al. (eds.) *The Ancient Hungarians. Exhibition Catalogue*, 140–142. Budapest: Hungarian National Museum.
- Révész, László.** 2003. The Cemeteries of the Conquest Period, in: Zs. Visy (ed.) *Hungarian Archaeology at the turn of the Millennium*, 338–343. Budapest: Ministry of National Cultural Heritage.
- Révész, László.** 2006a. Auswertung der Funde, in: F. Daim, E. Laueremann (eds.) *Das frühungarische Reitergrab von Gnadendorf (Niederösterreich)*, 119–158. Mainz: Römisch-Germanischen Zentralmuseum.
- Révész, László.** 2006b. Magyar honfoglalás kori sírok keltezési lehetőségei. Régészeti keltezés – természettudományos keltezés/Dating options of the graves from the time of the Magyar Conquest. Archaeological dating-scientific dating. *Arrabona* 44/1: 411–440.
- Révész, László and Nepper, Ibolya.** 1996. The Archaeological Heritage of the Ancient Hungarians, in: I. Fodor et al. (eds.) *The Ancient Hungarians. Exhibition Catalogue*, 37–56. Budapest: Hungarian National Museum.
- Рябцева, Светлана.** 2013. О балканских связях населения Пруто-Днестровского региона. По материалам находок предметов цветной металлообработки, у: С. Бонев (ред.) *Преслав* 7, 171–184. Велико Търново: Фабер.
- Риц, Петер.** 1979. Археолошка налазишта сеобе народа у североисточној Бачкој. *Раг војвођанских музеја* 25: 25–40.
- Риц, Петер.** 1997. Стање истраживања периода сеобе народа у северној Бачкој. *Раг Музеја Војводине* 39: 199–207.
- Станилов, Станислав.** 1991. Старобългарски ремъчни украси от Национални археологически музей. *Разкојки и ироучвания* XXII: 5–70.
- Станојев, Небојша.** 1989. *Некрополе X–XV у Војводини.* Нови Сад: Археолошко друштво Војводине.
- Schulze, Mechthild.** 1984. Das ungarische Kriegergrab von Aspers-lès-Corps. Untersuchungen zu den Ungarneinfällen nach Mittel-, West- und Südeuropa (899-955 n. Chr.) mit einem Exkurs zur Munzchronologie altungarischer Gräber. *Jahrbuch des Römisch-Germanischen Zentralmuseums Mainz* 31: 473–514.
- Schulze-Dörrlamm, Mechthild.** 1991. Untersuchungen zur Herkunft der Ungarn und zum Beginn ihrer Landnahme im Karpatenbecken. *Jahrbuch des Römisch-Germanischen Zentralmuseums* 35/2 (1988): 373–478.

**Takács, Miklós.** 2010. *De administrando imperio* kao izvor za ranu povijest Mađara, kao i o vezama Mađara sa narodima u 10. stoljeću. *Radovi Zavoda za hrvatsku povijest* 42: 49–64.

**Takács, Miklós.** 2013. A honfoglaló magyar szállás-terület déli kiterjedése/Die Südliche Ausdehnung des Siedlungsgebietes der Landnehmenden Ungarn, in: L. Révész, M. Wolf (eds.) *A honfoglalás kor kutatásának legújabb eredményei. Tanulmányok Kovács László 70. születésnapjára*, 641–666. Szeged 2013: Tudományegyetem Régészeti Tanszék.

**Трајковић, Душанка и Трајковић, Чедомир.** 1996. Археолошко одељење, у: Б. Машуловић (ур.) *Деценије музеолошке делатности*, 55–96. Сомбор: Градски музеј.

**Türk, Attila.** 2014. Towards a Classification of Grave Types and Burial Rites in the 10th–11th Century Carpathian Basin, in: L. Doncheva-Petkova, Cs. Balogh, A. Türk (eds.) *Avars, Bulgars and Magyars on the Middle and Lower Danube*, 137–155. Софија: National Institute of Archaeology and Museum BAS - Piliscsaba: Pázmány Péter Catholic University Faculty of Humanities and Social Sciences Department of Archaeology.

**Ђирковић, Сима.** 1975. У оквирима Угарске, у: С. Гавриловић (ур.) *Шајкашка историја I*. 97–110. Нови Сад: Матица српска – Војвођански музеј.

**Ђирковић, Сима.** 2017. Краљевска жупанија Бодрошка, у: В. Јерковић, М. Петровић (прир.) *Историја Сомбора. Град кроз векове*, 95–108. Сомбор: Градска библиотека Карло Бијелички-Будисава: Кримел.

**Fodor, István.** 1981. Honfoglalás kori sír Doroszlón/ Ungarisches Grab von Doroszló. *Communicationes Archaeologicae Hungariae* 1: 149–164.

**Fodor, István.** 1996. Rétközberencs-Paromdomb (Szabolcs-Szatmár-Bereg county), in: I. Fodor et al. (eds.) *The Ancient Hungarians. Exhibition Catalogue*, 166–168. Budapest: Hungarian National Museum.

**Шпехар, Перица и Стругар Бевц, Ника.** 2016. *Баџајница – Велика хумка. Раномађарска некропола*. Београд: Музеј града.

**Шпехар, Перица.** 2017. *Централни Балкан од 7. до 11. века. Археолошка сведочанства*. Београд: IP Воока.

Milica Radišić, Institute of Archaeology, Belgrade  
Viktorija Uzelac, City Museum, Sombor

## BELT MOUNTS FROM STANIŠIĆ IN THE LIGHT OF ARCHAEOLOGICAL FINDS FROM THE HUNGARIAN CONQUEST PERIOD IN BAČKA

### Summary

The article presents part of a single belt from the Hungarian Conquest Period found at the site of St. Ante – Mašić Salaš in Stanišić. The find consists of four heart-shaped mounts made out of gilded silver (figs. 1–3, map 1, map 2/1). The locality is situated on a mound that was almost completely destroyed by ploughing in the 1980s. Small-scale rescue excavations did not provide any information about graves but it is likely that a cemetery was established there for the villagers encountered numerous bones during agricultural activities. Along with few other metal finds (fibulae, earring and ring) the mounts were acquired by the City Museum in Sombor from the finders.

Even after surveying the abundant related literature we could not find direct parallels for these finds. However, based on similar belt fittings from several necropolises in the Carpathian Basin (Tomnatic/fig. 4, Karos/fig. 5 and Rét-közberencs), it is apparent that they belonged to the Hungarians settled in northwestern Bačka during the first half of the 10th century. It seems that a lack of complete belts and/or more numerous belt pieces actually indicates a modest presence of Hungarian elites there. In addition to those from Stanišić, the belt mounts were found only in Doroslovo and Apatin (figs. 6/3; T; mcp 2/5; 8).

The mounts from Stanišić fit into the general picture of the distribution of the Hungarian finds in Vojvodina. The majority of sites are situated in the northern parts of Banat and Bačka – the southernmost areas of intense Hungarian settlement (cf. Radičević and Špehar 2015: 153–154; Радичевић и Шпехар 2015: 49). The paper gives a short overview of the entire archaeological evidence from the Conquest Period in Bačka. Finds of cavalry equipment, horse harness and weaponry are most numerous; on the other hand, there are sporadic finds of jewellery and dress ornaments. This may indicate certain regional peculiarities, but given a very low level of research, at this moment we are far from any definite conclusions.