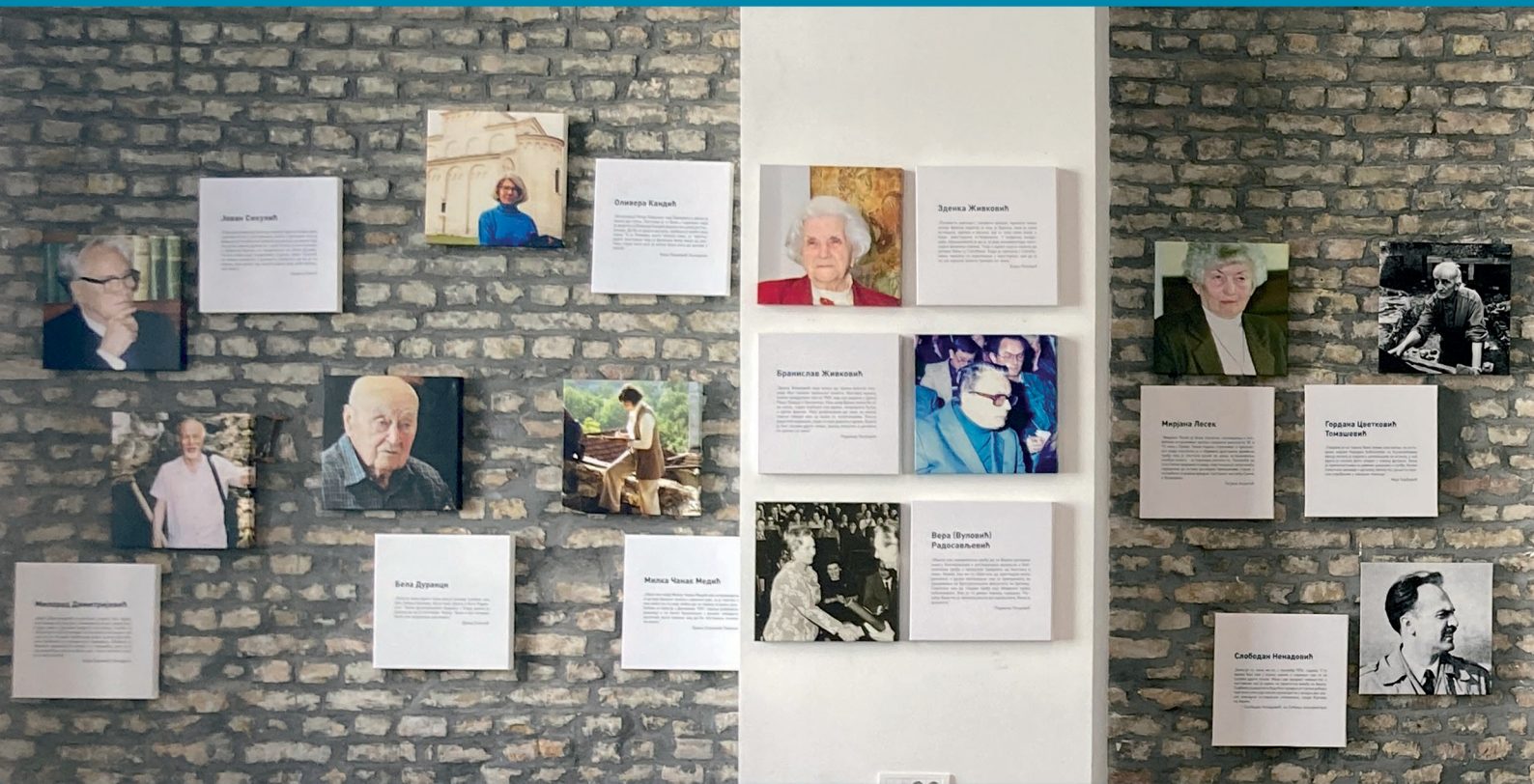


46
2022

ГЛАСНИК

ДРУШТВА КОНЗЕРВАТОРА СРБИЈЕ



ГЛАСНИК

ДРУШТВА КОНЗЕРВАТОРА СРБИЈЕ

Београд, 2022



46

ИЗДАВАЧ

ДРУШТВО КОНЗЕРВАТОРА СРБИЈЕ

Радослава Грујића 11, 11118 Београд, Србија

Телефон: +381 11 2454 786; Факс: +381 11 3441 430; e-mail: office@dks.org.rs

ГЛАВНИ И ОДГОВОРНИ УРЕДНИК

Катарина Максимов, председница Друштва конзерватора Србије, виши конзерватор,
Завод за заштиту споменика културе Града Новог Сада

УРЕДНИК

Др Ненад Лајбеншпергер, научни сарадник / конзерватор саветник,
Републички завод за заштиту споменика културе / Друштво конзерватора Србије

РЕДАКЦИЈА

Др Гордана Јерemiћ, научни саветник, Археолошки институт / Друштво конзерватора Србије

Др Марина Павловић, научни сарадник / конзерватор саветник,

Завод за заштиту споменика културе града Београда / Друштво конзерватора Србије

Др Бојан Поповић, музејски саветник, Народни музеј Србије / Друштво конзерватора Србије

Др Јасна Гулан Ружић, доцент / виши конзерватор, Академија уметности Нови Сад /

Друштво конзерватора Србије

Александра Дабижић, конзерватор саветник, Завод за заштиту споменика културе града Београда /

Друштво конзерватора Србије

Ана Сибиновић, виши конзерватор, Завод за заштиту споменика културе града Београда /

Друштво конзерватора Србије

ЛЕКТУРА И КОРЕКТУРА

Ева Бан

ДИЗАЈН И ТЕХНИЧКО УРЕЂЕЊЕ

Pickles&Peppers, Београд

ДИЗАЈН КОРИЦА

Александра Плазанић и Катарина Максимов

ИЛУСТРАЦИЈЕ НА КОРИЦАМА

Предња страна: Изложба „Педесет за 50 – Они су нас учили“ у Културној станици Свилара у Новом Саду
(фотографисао Андреј Хложан) и Ранчићевој кући, галерији Центра за културу Гроцка
(фотографисао Милан Марковић)

Задња страна: Изложба „Педесет за 50 – Они су нас учили“ у Културној станици Свилара у Новом Саду
(фотографисала Катарина Максимов), Фоајеу Културног центра Панчево
(фотографисала Катарина Максимов) и Сали за тематске изложбе Градског музеја Сомбор
(фотографисао Милан Марковић) и насловна страна каталога изложбе

ШТАМПА

SZR MASTER PRINT МАЈА ČANJI PREDUZETNIK NOVI SAD

ТИРАЖ

400 примерака

Часопис излази једанпут годишње

ISSN 0350-9656



Република Србија
МИНИСТАРСТВО КУЛТУРЕ
И ИНФОРМИСАЊА

Штампање часописа финансирало је
Министарство културе и информисања Републике Србије

Научна и стручна политика Гласника Друштва конзерватора Србије јесте објављивање радова о културном наслеђу који доносе нове податке, методологије и примере добре праксе у области превенције, конзервације, рестаурације, реконструкције, санације, адаптације, ревитализације и сл., као и нове чињенице и сазнања добијена савременим истраживањима у оквиру различитих дисциплина, те информације везане за јавну заштитну културног наслеђа и имплементацију међународних конвенција у вези са њим. Поред тога, штампају се текстови о активностима Друштва, прикази публикација, одржаних изложби и скупова, сећања на преминуле колеге и друге теме од интереса за рад служби заштите културног наслеђа и Друштва конзерватора Србије.

Часопис је примарно усмерен ка идентитетским наукама, односно културном наслеђу Србије и српског народа, али се прихватају и радови о другим просторима и народима. Текстови који се у њему објављују преважно припадају следећим научним и стручним областима: архитектури, историји уметности, археологији, етнологији и антропологији, историји, ликовној и примењеној уметности, архиварству и музеологији, али и хемији, физици и технологији материјала, односно базирани су на междисциплинарним истраживањима повезаним са заштитом културног наслеђа.

САДРЖАЈ

ИСТРАЖИВАЊЕ И ЗАШТИТА КУЛТУРНОГ НАСЛЕЂА

<i>Нега Мирковић Марић, Драјан Јовановић</i> Заштитна археолошка ископавања на Локалитету 92, Иђош, општина Кикинда	11–24
<i>Радивоје Арсић, Невена Павловић</i> Заштитна археолошка ископавања на локалитету Рајковачки кључ, село Непричава	25–31
<i>Гордан Јањић, Александар Алексић, Гордана Јеремић</i> Прелиминарни резултати истраживања остатака касноантичког бедема у Прахову: кампање 2021. и 2022. године.....	32–36
<i>Александар Рисџић</i> Надгробни споменици студеничког типа са портретима на територији општине Рековац.....	37–46
<i>Стефана Манић</i> Вишеспратна вишепородична зграда за ренту у Мачванској 24 у Београду	47–54
<i>Бојан Којичић</i> Санаторијум др Зорана Каменковића у Зрењанину, пројекат архитекте Ивана Ђ. Стојковића	55–60

ПРИЛОЗИ ИСТРАЖИВАЊУ И ЗАШТИТИ КУЛТУРНОГ НАСЛЕЂА

<i>Јасмина Вујовић</i> Фасаде старих војних објеката у Панчеву.....	63–67
<i>Александра Стефановић</i> Стара црква у Крагујевцу – културно добро током два века	68–73
<i>Весна Мајсторовић, Симоенка Урошевић</i> Бибићева кућа у Меленцима.....	74–82

КУЛТУРНА БАШТИНА И ДРУШТВО

<i>Силва Феризовић Вујичић</i> Обележавање 75. годишњице Републичког завода за заштиту споменика културе	85–86
<i>Маја Ђорђевић, Весна Грђуровић, Силвиа Јелачић, Боро Војиновић</i> Чувари баштине Врбаса – приоритети у управљању непокретним културним добрима.....	87–95
<i>Ана Сибиновић, Слађана Милојевић</i> Пројекат Завода за заштиту споменика културе града Београда „Наслеђе за децу“	96–97

ПОГЛЕДИ И МИШЉЕЊА

Љубица Васиљевић

Ревалоризација и предлози за ревитализацију просторно културно-историјске целине *Ситара чаршија Тешњар* у Ваљеву 101–106

КОНЗЕРВАТОРСКИ РАДОВИ

Мирослав Закић

Рестаурација иконе Богородице са Христом, *Богородице грнишке* 109–116

Надежда Ракоција, Ђорђе Стојишић

Истраживачки и конзерваторско-рестаураторски радови на Дониној чесми у Нишу 117–120

Миодраг Мишљеновић, Тања Бојовић

Обнова Клинике за абдоминалну, ендокрину и трансплантациону хирургију (некадашње зграде Градске болнице) у Новом Саду и конзерваторско-рестаураторски радови на зидним мозаицима 121–129

Маријета Сидовски

Кад се скине прашина с *Партизанке и Фрајонара*
Осврт на сређивање уметничких дела Колекције Јованке Броз (збирка Музеја Југославије) 130–137

ДОКУМЕНТА

Приступ конзервацији културног наслеђа XX века.

Мадридско-њуделхијски документ, 2017, *ICOMOS ISC20C* 141–150

АКТИВНОСТИ ДРУШТВА КОНЗЕРВАТОРА СРБИЈЕ

Катјарина Максимов

Година јубилеја, година промоције. Педесет година Друштва конзерватора Србије 153–160

Гордана Мишировић

Извештај Одбора за доделу награда и признања ДКС у 2022. години 161–166

Јелена Муњић

РаД Секције етнолога ДКС у 2022. години 167–169

Фјодор Пејров

РаД Правне секције ДКС у 2022. години 170–172

КОНФЕРЕНЦИЈЕ, СКУПОВИ, УСАВРШАВАЊЕ

Милица Д. Тајавички Илић, Марија С. Шејан Радоњић

SEADDA национална радионица, САНУ, 1–2. јун 2021. године 175–177

Миша Ракоција

Међународни симпозијум византолога Ниш и Византија XXI:
„Византија – традиција и савременост” 178–180

Анђелија Милашиновић

XX конференција Удружења културно значајних гробаља
Европе у Београду – *Cemeteries for Everybody* 181–182

Никола Милошевски

Конференција „Индустријско и техничко наслеђе – значај, стање и могућности“ у Панчеву 183–185

Ивана Цвејковић, Ђорђе Стојишић

Стручни скуп „Очување културног наслеђа Јабланичког округа“
Вучје, Лесковац и Власотинце, 24–25. новембар 2022. године 186–188

Јасна Јованов

Конференција „150 година од укидања Банатске војне границе“
Народни музеј Панчево, 1. новембар 2022. године..... 189–190

Невена Дебљовић Ристић, Маја Ђорђевић

Међународна научна конференција „Образовни програми: будућност светске културне
и природне баштине – знање, комуникација, презентација“ поводом 50 година
од усвајања Конвенције о заштити светске културне и природне баштине 191–195

Маја Ђорђевић, Јована Шуњеварић

Унескова регионална радионица о климатским променама
Охрид, 17–21. октобар 2022. године 196–199

ПРИКАЗИ

Дејан М. Раговановић

Група аутора: „Педесет за 50 – Они су нас учили“
Изложба и каталог поводом 50 година од оснивања Друштва конзерватора Србије 203–205

Маја Ђорђевић

Марина Нешковић: „Београдска тврђава – од војног утврђења до споменика културе“ 205–208

Марина Нешковић

Маја Ђорђевић, Гордана Каровић: „Сингидунум у темељима
Народне библиотеке на Косанчићевом венцу“ 209–211

Маја Ђорђевић

Гордана Јеремић, Тони Чершков: „*Naissus* – топографија античког
и касноантичког Ниша – археолошки трагови на простору центра савременог града“ 212–214

Милица Михајловић Анђонијевић

Бранка Кнежевић: „Манастир Крепичевац“ 214–215

Никола Миловановић

Мирослав Величковић: „Споменици војника и ратника на Старом гробљу у Нишу“ 215–217

Слободанка Шибалић

Зорица Циврић Флорес: „Хроника изградње комуналне инфраструктуре
у Београду 1884–1903: водовод, канализација, осветљење и трамвајски саобраћај“ 218–219

Ивана Весковић
Група аутора: „Кућа породице Минх, век касније“, изложба и каталог 219–221

Гордана Мишировић
Бојан Поповић: „Галерија фресака у Београду“ 222–224

ПОРТРЕТ КОНЗЕРВАТОРА

Гордана Мишировић
Радиша Жикић Трша – сликар, конзерватор-рестауратор 227–231

ВЕСТИ

Ненад Лајбенићерџер
Награде и признања 235–235

Славица Вујовић
Награђен филм РТС-а „Културни предео Бача“ 235–235

Јасна Гулан Ружић
Представљена монографија др Мирјане Ђекић
„Руски Крстур – живот и обичаји Русина у објективу фотографа Будински“ 236–236

Данијела Симић
Библиотека Покрајинског завода уписана у Регистар библиотека 236–236

Маја Величковић
Одржана изложба „Умеће конзервације – Манастир Бођани“ 236–236

Оливера Брагарић
Отпочели радови на иконостасу Успења Пресвете Богородице у Чакову 237–237

Завод за заштитију споменика културе Града Новог Сада
Почело урбанистичко-архитектонско уређење Алмашког краја 237–237

Ненад Лајбенићерџер,
Именовања нових директора завода за заштиту споменика културе 237–237

Јасна Гулан Ружић
Зоран Вапа изабран за председника Националног савета за културу 237–237

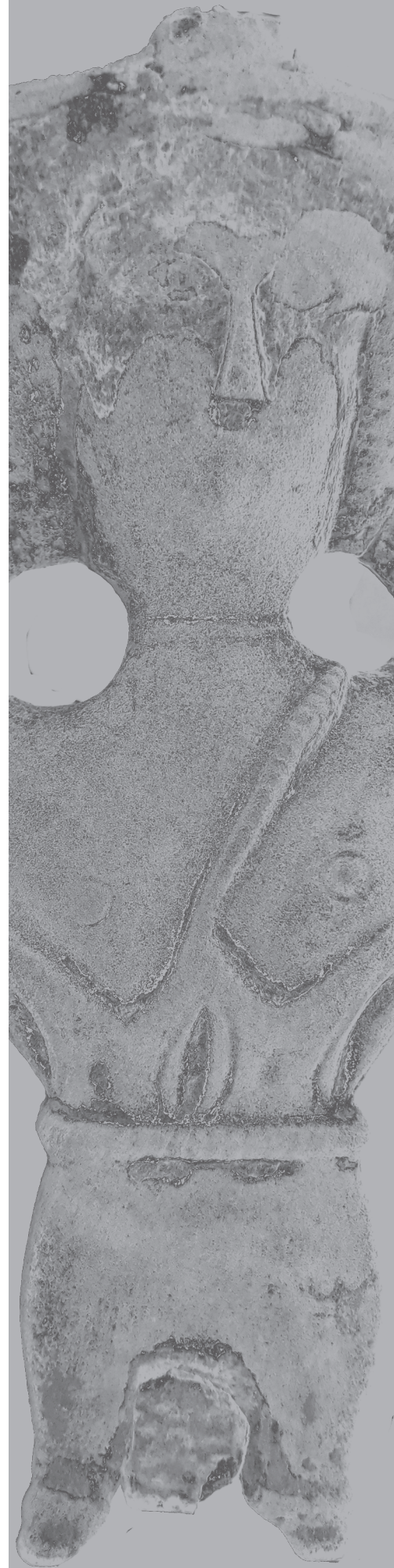
IN MEMORIAM

Горан Јанићијевић
Сећање на Бранку Кнежевић (1922–2021) 241–242

Миладин Лукић
Архитекта Милка Чанак Медић (1929–2022) 242–244

<i>Милоје Ж. Николић</i> Сећање на Миодрага Соколовића (1931–2016)	245–246
<i>Бојан Појовић</i> Иванка Живковић као конзерватор и копииста фресака (1936–2022)	246–248
<i>Вера Павловић Лончарски</i> Гордана Гордић (1939–2022)	248–249
<i>Марко Омчикус</i> Бранка Шекарић (1951–2022)	250–251
<i>Борислав Јелисавац и Синиша Зековић</i> Марио Вукнић (1963–2021)	252–252
О АУТОРИМА/АУТОРКАМА	255–257
РЕЦЕНЗЕНТИ/РЕЦЕНЗЕНТКИЊЕ	258–258
УПУТСТВО САРАДНИЦИМА/САРАДНИЦАМА	261–264
АКТИВНОСТИ ДКС ПОДРЖАВАЈУ	266–272

ИСТРАЖИВАЊЕ
И ЗАШТИТА
КУЛТУРНОГ НАСЛЕЂА



Гордан Јањић
Музеј Крајине, Неготин
gordanjanjic62@gmail.com

904°01/03"(497.11)
902.2/.3(497.11)"2021/2022"

Александар Алексић
Завод за заштиту споменика културе Ниш

Гордана Јерemiћ
Археолошки институт, Београд

ПРЕЛИМИНАРНИ РЕЗУЛТАТИ ИСТРАЖИВАЊА ОСТАКА КАСНОАНТИЧКОГ БЕДЕМА У ПРАХОВУ: КАМПАЊЕ 2021. И 2022. ГОДИНЕ

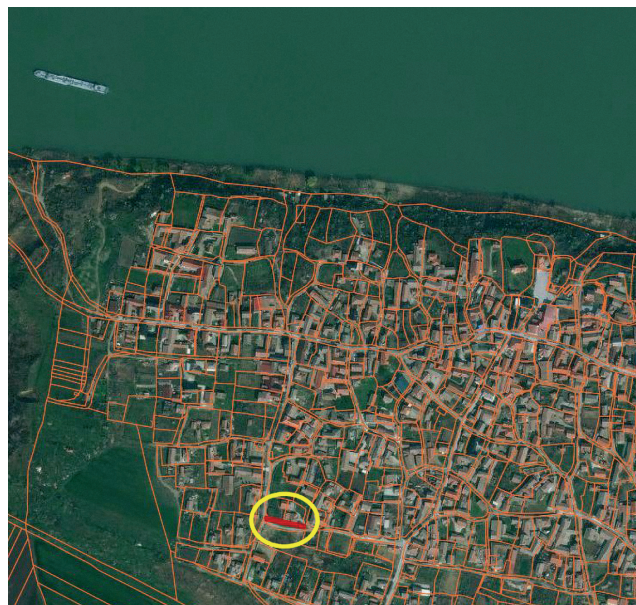
Кратко или претходно саопштење
Датум примања чланка: 16.11.2022.
Датум прихватања чланка: 29.12.2022.

Сажетак: Током 2021. и 2022. године обављена су сондажна археолошка истраживања у Прахову (општина Неготин), на простору западног дела јужног бедема касноантичког града Акве (*Aquae*). Истраживања су спроведена на једином данас очуваном и приступачном делу некада значајног античког и касноантичког насеља. Пројекат је спроведен због потребе документовања и покретања поступка физичке и правне заштите, као и презентације остатака *in situ* будући да се овај локалитет налази на Унесковој прелиминарној листи светске културне баштине „Границе Римског царства“.

Циљ археолошких ископавања било је дефинисање остатака јужног бедема, његовог начина градње, као и утврђивање стратиграфске ситуације *extra muros*, са јужне стране брањеног простора. Истраживањима су добијени и подаци о постојању некрополе, од које је истражено седам гробова скелетно сахрањених индивидуа, оријентисаних у правцу запад-исток, без прилога.

Кључне речи: Прахово, *Aquae*, градски бедем, гробови, римска граница, антика, касна антика.

Римско и касноримско налазиште на Дунаву у селу Прахово (општина Неготин) идентификовано је на основу итинерара II и IV века, епиграфске и археолошке грађе са римским насељем и путном станицом Акве (*Aquae, Ad Aquas*).¹ Насеље Акве налазило се на *via publica* између Егете (*Egeta*, Брза Паланка), на удаљености 18 или 16 римских миља, и Дортика (*Dorticum*, Врав, БГ), удаљеног од Аква девет миља низводно. У касној антици Акве се као значајан епископски центар помињу углавном у вези са организацијом религијског живота



Сл. 1. Прахово, положај локалитета на к.п. 6496 (обележен црвено) (извор: geosrbija.rs)

хришћанске популације у провинцији Унутрашња Дација (*Dacia ripensis*).²

Римско насеље у Прахову подигнуто је на стратешки важном пункту, наспрам завршетка Великог острва и на месту где се ток Дунава спаја у јединствену матицу. Насеље је представљало значајно копнено и речно чвориште, које је спајало долину Тимока са Подунављем и, даље, Црним морем. У непосредној близини насеља, у Кусјаку, била је подигнута лука, чији су грађевински остаци забележени, као и дрвени делови могуће две

¹ М. Mirković, *Rimski gradovi na Dunavu u Gornjoj Meziji*, Beograd 1968, 85, sa starijom literaturom.

² G. Jeremić, O. Ilić, Evidence of Early Christianity on the Danube Limes, from Singidunum to Aquae, in: *Vivere militare est. From Populus to Emperors – Living on the Frontier*, Volume I, Institute of Archaeology Monographs No. 68/1, eds. S. Golubović, N. Mrdić, Belgrade 2018, 204–205, sa starijom literaturom.

потонуле барже, највероватније из периода Трајанових градитељских подухвата у време дачких ратова.³

Иако су Акве представљале значајно насеље у римско и касноримско доба, топографија ове агломерације данас је готово непозната, услед чињенице да је савремено насеље Прахово прекрило античке остатке. Такође, при изградњи савременог села остаци античких објеката и камени споменици коришћени су као грађевински материјал, чиме је велики број структура неповратно уништен. Археолошка истраживања спроведена 60-их и 70-их година XX века, углавном мањег обима, нису дала одређене дефинисане целине овог налазишта.

Прве податке о римским остацима у Прахову публиковао је Феликс Каниц (*Felix Kanitz*), који је у више наврата боравио у неготинском крају. Он је забележио већи број покретних налаза са некропола Прахова, саркофаге и епиграфске споменике, међу којима је посебно значајан натпис цара Трајана из 99. године о градњи пута на овој деоници римске границе.⁴ Каниц је сматрао да се Прахово не може идентификовати са римским Аквама јер не обилује водама које би оправдале такав назив. Он је Акве убицирао у селу Видровац, правдајући свој став богатством речних токова око Видровачког платоа.⁵ Међутим, новијим истраживањима, квалитетом и бројем епиграфске и археолошке грађе, као и хидрогеографским подацима римски остаци у Прахову данас се с великом вероватноћом идентификују с Аквама, што је у научној литератури општеприхваћено.⁶

На основу првих сондажних истраживања касноантичких бедема, једне од кула и остатака рова који је опасивао град, спроведених на више локација 1959. године, претпостављено је да је утврђење било облика неправилног правоугаоника, дужине око 840 m, ширине око 485 m у средишњем и 135 m у источном делу.⁷ Истраживањима су констатована два типа зидања бедема, који могуће указују на два различита периода градње. Код западног бедема – у том тренутку најбоље очуваног до висине 3,20 m, забележено је зидање каменом, везаним кречним малтером, са спољним лицем формираним у облику четвороугаоних касета, ои-

вичених каменним блоковима димензија 1,25 x 0,25 m.⁸ Бедем је био дебљине 2,20 m, а са темељним проширењем 2,80 m. Темелј од блокова локалног камена био је плитко фундиран у здравицу, до дубине један метар.⁹ Други тип зидања забележен је код источног бедема, дебљине два метра, који је у горњем делу био грађен од опеке са малтером, уз додаток мрвљене опеке, док су зона сокла и темелј били зидани од камена и малтера.

Истраживањима 1959. у унутрашњости фортификације откривен је део античког објекта с апсидом, као и део источне градске биритуалне некрополе,¹⁰ док мањим заштитним истраживањима 1975. године у кругу фабрике „ИХП Прахово“ (данашњи „Еликсир“), у источном делу Аква, нису регистровани остаци чврсте античке архитектуре али јесу забележени покретни налази из античког и касноантичког периода.¹¹

Истраживања 2021–2022. године

Остаци некада значајног града на дунавској граници (*ripa Danubii*), римских Аква у Прахову, могу се данас, нажалост, видети само на једном месту, и то на к.п. 6496 КО Прахово, у Децибалумској улици. Реч је о остатку дела јужног бедема некадашњег утврђења, и то највероватније његовог западног краја. По круништу овог дела бедема данас се налази ограда на бетонском зиду, која припада приватним парцелама (к.п. 6424 и 6425), док су са северне стране бедема подигнуте породичне куће. Нажалост, налазиште је доживело тешку судбину и девастирано је интензивном изградњом, која ни на један начин није била пропраћена археолошким истраживањима. Поменута ранија археолошка истраживања, због малог обима, нису била довољна да се покрене поступак правне заштите овог налазишта. Остаци бедема касноантичког града Акве на к.п. 6496 КО Прахово (сл. 1) представљају данас његове једине видљиве очуване остатке, једини материјални доказ постојања тог некада великог града *in situ*.

Сондажна археолошка ископавања извршена су уз јужно лице бедема, са спољашње стране брањеног про-

³ P. Petrović, Ein Donauhafen von Trajan bei dem Kastell Aquae (Moesia Superior), in *Roman Frontier Studies 1989. Proceedings of the XVth International Congress of Roman Frontier Studies*, eds. V. A. Maxfield, M. J. Dobson, Exeter 1991, 295–298; R. Bockius, A Roman river barge (?) found in the Danube near Prahovo, Serbia, in *Boats, Ships and Shipyards. Proceedings of the Ninth International Symposium on Boat and Ship Archaeology, Venice 2000*, ed. C. Beltrame, 2nd edition, Oxford 2016, 169–176.

⁴ M. Mirković, *nav. delo*, 85.

⁵ F. Kanitz, *Das Königreich Serbien und das Serbenvolk. Von der Römerzeit bis zur Gegenwart, Zweiter Band: Land und Bevölkerung*, Leipzig 1909, 466, sa ilustracijom.

⁶ M. Mirković, *nav. mesto*; Ista, *Rimljani na Đerdapu. Istorija i natpisi*, Zaječar 2015, 100–104.

⁷ D. Vučković-Todorović, Iskopavanja kod Donjeg Milanovca i u Prahovu, u *Limes u Jugoslaviji I. Zbornik radova sa simposiuma o limesu 1960. godine*, ur. M. Grbić, Beograd 1961, 138–139.

⁸ Ђ. Јанковић, Подунавски део области Аквиса у VI и почетком VII века, Београд 1981, 121–122, сл. 44.

⁹ Ђ. Јанковић, *nav. дело*, 121, нап. 170.

¹⁰ D. Vučković-Todorović, *nav. delo*, 139.

¹¹ M. Janković, Ђ. Janković, Prahovo, fabrika – višeslojni lokalitet, *Arheološki pregled* 17, Beograd 1975, 51–56.



Сл. 2. Остаци касноантичког бедема на почетку истраживања 2021. године (фото А. Тасић)

стора (три сонде отворене 2021. и две 2022. године),¹² укупне истражене површине око 46 m². У сондама је затечена јединствена стратиграфска ситуација, код које се прати смењивање следећих слојева:

- слој хумуса са рецентним наносима и укопима;
- слој кречног малтерног шута, који представља остатке рушења у касноантичко доба;
- слој тамносмеђе компактне земље – ниво терена у римско доба;
- слој светлосмеђе глиновите земље – здравица.

Археолошким истраживањима очишћен је бедем у дужини око 45 m (сл. 2). Утврђено је да је бедем најмање дебљине два и по метра, рађен техником израде касета од каменних блокова са испуном од ситнијег ломљеног камена. Лице бедема чиниле су вертикално лепљене плоче, које су местимично остале очуване. Као везиво коришћен је бели кречни малтер са додатком ситног шодера и кварца. Овим ископавањима потврђени су подаци истраживања јужног бедема из 1959. године, о релативно плитком фундирању бедема у дубину од један метар у слој глиновите стерилне земље. Истраживањима су такође уочене пукотине на више места на беду, које су вероватно последице земљотреса (сл. 3).

Услед релативно малог обима истраживања, нарочито услед немогућности проширења ископа због при-

ватних парцела и објеката с једне и сеоског пута с друге стране, ископавањима је забележен мањи део некрополе формиране у непосредној близини бедема (сл. 4). Истражено је укупно седам гробова скелетно сахрањених индивидуа, положених директно у плитку гробну јаму или дрвени сандук, оријентације запад-исток. Инхумирани гроб инфанта, откривен прве године истраживања (Г-1/2021), упућује на закључак да је делимично девестиран још у касноантичко време, а његов положај испод нивоа слоја кречног малтерног шута одговарао би периоду који је претходио рушењу бедема Аква. Остали гробови припадају истом хоризонту сахрањивања, међутим, ни они нису садржавали археолошки материјал за прецизније датовање. Претпоставка је да су вероватно из касноантичког периода, када је на некрополама преовлађивало сахрањивање без прилога, док су гробови били оријентације запад-исток.

Током ових ископавања регистрован је релативно скроман репертоар покретних налаза. Налази се прелиминарно датују у период између III и краја VI / почетка VII века нове ере. Забележени су фрагменти касноантичких амфора источномедитеранско-понтског типа (*LRA1* и *LRA2*)¹³ са чешљастим орнаментом, у нешто мањој мери фрагменти ребрастих амфора из истог производног и дистрибутивног круга (сл. 4). У групи грубе сиве и смеђесиве свакодневне керами-

¹² Истраживања су спроведена средствима Министарства културе и информисања Републике Србије и Општине Неготин. Реализацију пројекта спровео је Музеј Крајине у Неготину. Истраживањима Прахова 2021-2022. руководио је Гордан Јањић, музејски саветник Музеја Крајине у Неготину. Консултанти пројекта су др Гордана Јерemiћ из Археолошког института у Београду и мр Александар Алексић из Завода за заштиту споменика културе у Нишу. Стручну екипу сачињавали су: Александар Тасић, археолог из Сврњига, Стефан Тодоровић, археолог из Крагујевца, Јасминка Божић из Завода за заштиту споменика културе Ниш, Александар Стаменковић, докторанд Универзитета у Љубљани (фотограмetriја), Милица Томић, археолог из Београда (фотограмetriја), Миле Симић, академски вајар, конзерватор Народног музеја у Нишу, у пензији.

¹³ P. Reynolds, *Trade in the Western Mediterranean, AD 400–700. The Ceramic Evidence*, BAR International Series 604, Oxford 1995, 70–85.



Сл. 3. Део бедема са темељем, детаљ са траговима сеизмичких оштећења (фото А. Тасић)

ке издвајају се фрагменти лонаца и поклопаца, у мањој мери здела, а забележени су и налази глеђосаних трпезних посуда.

У посебну групу спадају налази делова луксузне декорације објеката подигнутих у близини бедема: два фрагмента декорације од порфира (налаз плочице и одбитак аморфног облика) и једна мозаичка коцкица (*tessera*) од стакла плаве боје.

Дискусија и закључна разматрања

Археолошким истраживањима 2021. и 2022. године делимично су потврђени резултати сондажних ископавања 1959. године, када је пронађен део касноантичког бедема, али су добијени и нови подаци о стратиграфији локалитета, простирању некрополе непосредно уз градски бедем, као и подаци о археолошким покретним налазима. Откривени јужни бедем Аква на овој деоници припада типу градских бедема из касне антике, забележених код неколико већих градова Балкана и Мале Азије. Паралеле за начин зидања бедема, односно коришћење масивних камених плоча, ћелијасто постављених, са спољним лицем бедема од лепљених камених плоча, налазимо у зидању бедема Херсонеса у Босфорској краљевини (*Chersonesus*, Севастопољ), који је доживео више градњи и поправки, претежно због оштећења у земљотресу крајем III – почетком IV века и 487. године.¹⁴ Сличан начин зидања среће се на бедуму Афродизије у Карији (*Aphrodisias*, Гејре), подигнутог 50-их и 60-их година IV века.¹⁵ Остатке бедема у Аквама Ђорђе Јанковић је, на основу паралеле из Херсонеса



Сл. 4. Сонда 4, гроб 2 након зачишћавања (фото А. Тасић)

и разлике у односу на јустинијановски део бедема Аква грађеног од опека, датовао у време између Анастасија I (493–518) и Јустина I (518–527).¹⁶ Ми смо мишљења да је јужни бедем највероватније био изграђен до средине IV века, како то показују блиске паралеле, на основу технике градње. Бедем је свакако доживљавао промене и преправке, због дуготрајне употребе, могућих сеизмичких потреса и, вероватно, изложености нападима варварских племена у периоду између IV и VI века.

Откриће седам гробова слободно укопаних покојника испред јужног бедема Аква допунило је сазнања о распореду некрополе на територији града. На подручју Прахова регистровани су и делови других некрополе, источно и западно од утврђења. Биритуална некрополе из II–IV века, формирана источно од града, простирала се на површини од приближно четири хектара и уништена је, највећим делом, изградњом железничке пруге и фабрике „ИХП Прахово“.¹⁷ У оквиру ове некрополе забележени су камени саркофази, гробови зидани од опеке или у комбинацији камених плоча и опеке. Западна градска некрополе, која је садржавала и гробове из друге половине I века, простирала се на површини приближно око три хектара и уништена је изградњом ХЕ Ђердап II.¹⁸

Данас је немогуће сагледати обим и број неповратно изгубљених културних добара због прошле и савремене изградње на простору данашњег Прахова, која је обављана без минимума археолошких истраживања. Локална заједница, нажалост, досад није препознала интерес у очувању археолошких остатака, не само кроз поштовање законских одредби о заштити културног на-

¹⁴ R. Karasiewicz-Szczypiorski, U. Zawadzka-Pawlewska, Defensive walls of Chersonesos Taurica. An analysis of destruction and reconstruction traces, *Światowit. Annual of the Institute of Archaeology of the University of Warsaw* vol. XI (III) (2013), fasc. A, Warsaw 2014, 114–117.

¹⁵ P. D. De Staebler, The city wall and the making of a late-antique provincial capital, in *Aphrodisias Papers 4. New Research on the City and its Monuments*, eds. C. Ratté, R. R. R. Smith, Journal of Roman Archaeology Supplementary Series No. 70, Portsmouth 2008, 285–289.

¹⁶ Ђ. Јанковић, *нав. дело*, 123–124.

¹⁷ Ђ. Јанковић, *нав. дело*, 127; Ђ. Јовановић, Topography of Aquae-Prahovo, in *Roman Limes on the Middle and Lower Danube*, ed. P. Petrović, Belgrade 1996, 263.

¹⁸ Ђ. Јовановић, *нав. дело*, 263–264, fig. 1–4.

слеђа већ и у смислу прихватања дела свог идентитета кроз перспективу културног наслеђа које баштини на својој територији. Археолошка истраживања у Прахову 2021. и 2022. године обављена су на простору јединог очуваног дела некадашњег касноантичког града Акве, на простору његовог јужног бедема. Налазиште до данас није утврђено за непокретно културно добро нити је покренут поступак његове правне заштите. Поред тога, јавила се неопходност његовог истраживања и презентације с обзиром на то да су остаци Аква увршћени на Прелиминарну листу „Границе Римског царства“ (*Frontiers of the Roman Empire – UNESCO World Heritage Sites*). Овај Унесков пројекат представља једну је од најзначајнијих међународних активности, у којој Република Србија учествује од 2013. године.¹⁹ Границе Римског царства препознате су као јединствен споме-

ник цивилизације, који обухвата линију одбране римске империје у дужини од око 7.500 km, простирући се на три континента и у 20 држава. Основни циљ номинације и стављања под заштиту римског лимеса јесте очување колективног сећања човечанства и одржавање његове целовитости за будућа истраживања.

Археолошки локалитет у Прахову – римске Акве, као важан војни пункт са пристаништем, цивилним насељем и епископским седиштем у касној антици, препознато је као значајан центар дунавске границе римског света. Истраживања, којима следе конзерваторски радови и правна заштита, омогућиће овом налазишту да буде део ланца најдужега споменика човечанства – римског лимеса и тиме обезбеди његово континуирано одржавање, заштиту и економско-туристичку експлоатацију.

Листа референци:

Литература

- Ђ. Јанковић, Подунавски део области Аквиса у VI и почетком VII века, Београд 1981.
- R. Vockius, A Roman river barge (?) found in the Danube near Prahovo, Serbia, in *Boats, Ships and Shipyards. Proceedings of the Ninth International Symposium on Boat and Ship Archaeology, Venice 2000*, ed. C. Beltrame, 2nd edition, Oxford 2016, 169–176.
- P. D. De Staebler, The city wall and the making of a late-antique provincial capital, in *Aphrodisias Papers 4. New Research on the City and its Monuments*, eds. C. Ratté, R. R. R. Smith, Journal of Roman Archaeology Supplementary Series No. 70, Portsmouth 2008, 284–318.
- M. Janković, Ђ. Janković, Prahovo, fabrika – višeslojni lokalitet, *Arheološki pregled 17*, Beograd 1975, 51–56.
- G. Jeremić, O. Ilić, Evidence of Early Christianity on the Danube Limes, from Singidunum to Aquae, in: *Vivere militare est. From Populus to Emperors – Living on the Frontier*, Volume I, Institute of Archaeology Monographies No. 68/1, eds. S. Golubović, N. Mrđić, Belgrade 2018, 197–246.
- Ђ. Јовановић, Topography of Aquae-Prahovo, in *Roman Limes on the Middle and Lower Danube*, ed. P. Petrović, Belgrade 1996, 263–264.
- F. Kanitz, *Das Königreich Serbien und das Serbenvolk. Von der Römerzeit bis zur Gegenwart, Zweiter Band: Land und Bevölkerung*, Leipzig 1909.
- R. Karasiewicz-Szczygiorski, U. Zawadzka-Pawlewska, Defensive walls of Chersonesos Taurica. An analysis of destruction and reconstruction traces, *Światowit. Annual of the Institute of Archaeology of the University of Warsaw* vol. XI (III) (2013), fasc. A, Warsaw 2014, 113–131.
- M. Korać, S. Golubović, N. Mrđić, G. Jeremić, S. Pop-Lazić, *Rimski limes u Srbiji*, Beograd 2014.
- M. Mirković, *Rimski gradovi na Dunavu u Gornjoj Meziji*, Beograd 1968.
- M. Mirković, *Rimljani na Đerdapu. Istorija i natpisi*, Zaječar 2015.
- P. Petrović, Ein Donauhafen von Trajan bei dem Kastell Aquae (Moesia Superior), in *Roman Frontier Studies 1989. Proceedings of the XVth International Congress of Roman Frontier Studies*, eds. V. A. Maxfield, M. J. Dobson, Exeter 1991, 295–298.
- P. Reynolds, *Trade in the Western Mediterranean, AD 400-700. The Ceramic Evidence*, BAR International Series 604, Oxford 1995.
- D. Vučković-Todorović, Iskopavanja kod Donjeg Milanovca i u Prahovu, u *Limes u Jugoslaviji I. Zbornik radova sa simposiuma o limesu 1960. godine*, ur. M. Grbić, Beograd 1961, 137–139.

¹⁹ M. Korać, S. Golubović, N. Mrđić, G. Jeremić, S. Pop-Lazić, *Rimski limes u Srbiji*, Beograd 2014, 34, 94–99.

CIP – Каталогизација у публикацији
Народна библиотека Србије, Београд

7.025:061(497.11)

ГЛАСНИК Друштва конзерватора Србије /
за издавача Катарина Максимов. – 1978, бр.
1 – . – Београд (Радослава Грујића 11) :
Друштво конзерватора Србије, 1978 – (Нови
Сад : SZR MASTER PRINT MAJA ČANJИ
PREDUZETNIK NOVI SAD). – 29 cm

Годишње
ISSN 0350-9656 = Гласник Друштва
конзерватора Србије
COBISS.SR-ID 15956482



педесет 50 за 50



Изложба поводом 50 година од оснивања
Друштва конзерватора Србије

