

ПРАИСТОРИЈСКИ ЛОКАЛИТЕТИ У ДОЛИНАМА СВРЉИШКОГ, ТРГОВИШКОГ И БЕЛОГ ТИМОКА¹

Александар Н. Капуран,
Александар П. Булатовић
Археолошки институт, Београд

e-mail: a.kapuran@gmail.com | Оригиналан научни рад
Примљено: 23. 3. 2012. | УДК: 902.01-033.64"634/638"(497.11)
Прихваћено: 6. 7. 2012.

Апстракт: *Област око састава Сврљшког и Трговишког Тимока и долина Белог Тимока су археолошки веома добро истражени. Аутори се у овом раду баве искључиво непубликованим налазима из касне праисторије, који потичу са неколико рекогносцирања и неких сондажних истраживања палеолитских локалитета. Резултати указују на континуитет праисторијских култура на простору књажевачке општине и доприносе употпуњавању његове опште археолошке слике. Као прилог, презентована је и карта дистрибуције свих налазишта из различитих периода касне праисторије.*

Кључне речи: *Књажевац, неолит, енеолит, бронзано доба, старије гвоздено доба, насеља, керамичка продукција*

Abstract: *The territories of the Svrljig and Trgovište Timok river basins and the Beli Timok valley can be said to be very well explored areas from an archaeological perspective. This paper deals exclusively with unpublished finds of the late prehistoric period which represent results from several identification campaigns and several smaller trench excavations of Paleolithic sites. The presented finds indicate a continuity of prehistoric cultures on the territory of the Municipality of Knjaževac and complete the overall archaeological picture. As attachment to the paper we present distribution maps of all archaeological sites of various late prehistoric periods.*

Key words: *Knjaževac, Neolithic period, Aeneolithic period, Bronze Age, Late Iron Age, settlement, ceramic production*

¹ У раду су представљени резултати постигнути у оквиру пројекта *Културни идентитет, интеграциони фактори, технолошки процеси и улога централног Балкана у развоју европске праисторије* (бр. 177020) и пројекта *Културне промене и популациона кретања у раној праисторији централног Балкана* (бр. 177023) Министарства просвете, науке и технолошког развоја Републике Србије

Књажевачки регион је донедавно важио за археолошки прилично непознату територију, бар када је реч о праисторијском периоду. Све до касних 80-их година прошлог века знало се само за неколико локалитета, које су евидентирали још М. и Д. Гарашанин. Тада су, захваљујући истраживањима С. Јовановића, публикована значајна праисторијска налазишта у овом региону (Јовановић 1987; Јовановић 1988; Сладић и Јовановић 1997а; Петровић и Јовановић 1997; Сладић и Јовановић 1997b). Током 90-их година прошлог века, у долинама Белог, Сврљишког и Трговишког Тимока истраживани су локалитети Болван, Бараница, Дебелица, Валуге, Шкодрино поље, Кожуварска глама, Габровница, од којих је већина публикована (Сладић и Јовановић 1997а; Лазић и Сладић 1997; Михајловић и др. 1997; Михајловић и Јовановић 1997; Петровић и Јовановић 1997). Највећи број истраживања праисторијских локалитета спровео је Центар за археолошка истраживања Филозофског факултета у Београду. Изненадна и прерана смрт С. Јовановића довела је до застоја, али су након једне деценије поново покренута ревизиона и сондажна рекогносцирања, као и заштитна ископавања на неким већ познатим праисторијским локалитетима, и то у сарадњи Завичајног музеја у Књажевцу и Археолошког института у Београду, која су омогућила настанак монографије *Књажевац*, аутора М. Стојића и Б. Илијић (Капуран 2011; Пековић и Јевтић 2006; Стојић и Илијић 2011). Остао је, међутим, непубликован већи део праисторијске археолошке грађе са рекогносцирања 2010. године, као и са неких ранијих истраживања, који ће бити предмет анализе у овом раду.²

Каталог налазишта

Валевац, локалитет Река (карта 1/7)

Локалитет Река се налази у самом селу, на западним падинама брда изнад обале Валевацке реке (Јовановић 1987, 122). Налази припадају средњем бронзаном добу (Т. I/1).

² Рекогносцирања је годинама обављао С. Јовановић, са сарадницима Центра за археолошка истраживања Филозофског факултета у Београду, М. Сладићем, М. Лазићем и Д. Михаиловићем. Рекогносцирања су 2010. године обавили потписници овог рада.

Доње Зуниће, локалитет Ацијско

(N43°37.064' E022°16.421') (карта 1/5)

Локалитет је позициониран на речној тераси Ацијског поља, на десној обали Белог Тимока. Керамика прикупљена са површине од приближно 2 ha припада средњем неолиту, односно старчевачкој култури (Т. I/2–5), и старијем гвозденом добу (Т. I/6) (Капуран 2011, кат. бр. 117).

Доње Зуниће, локалитет Ацијско–Винско

(N43°37.027' E022°16.442') (карта 1/6)

Налази се на истој речној тераси као и претходни локалитет, нешто јужније од њега. Налазишта су одвојена дубоком вододерином сеоског потока. Приближна величина локалитета је 4 ha, а према налазима припада развијеном енеолиту (Т. I/7–9) и средњем бронзаном добу (Т. I/10–14) (Капуран 2011, кат. бр. 118).

Доње Корито, локалитет Кожуварска (Ивањска) глама

(N43°39.226' E022°25.877') (карта 1/11)

Смештен је на јужном обронку истоименог узвишења. Сондажна археолошка истраживања овог пећинског станишта извео је М. Сладић 1997. године и том приликом су констатовани хоризонти из средњег бронзаног (Т. II/5–16) и старијег гвозденог доба (Т. II/17–20).

Каличина, локалитет непознат (карта 1/8)

Са праисторијског локалитета у атару овога села потиче керамика из раног енеолита (Т. II/21) и средњег бронзаног доба (Т. II/22).

Кална, локалитет Бојчин

(N43°24.312' E022°25.462') (карта 1/16)

Локалитет Бојчин је позициониран на речној тераси на десној обали Трговишког Тимока, нешто узводније од села Калне (Капуран 2011, кат. бр. 121). Насеље је настало на месту где река прави меандар, док се у залеђу налази стеновито узвишење Кале, на коме је, судећи према његовој геостратешкој позицији и топографским карактеристикама, вероватно постојало и градинско насеље, које је могло имати функцију прибежишта у случају опасности. Нађена керамика припада крају средњег, односно позном бронзаном добу (Т. II/23–24).

Књажевац, локалитет Бошево–Тина (карта 1/10)

Праисторијско насеље на потесу Бошево смештено је на речној тераси са десне стране Белог Тимока, нешто северније од Књажевца, северно од фабрике „Тина” (Јовановић 1987). Налази керамике указују на насеље из средњег бронзаног доба (Т. II/25–27, Т. III/28–30).

Подвис, локалитет Болван

(N43°32.607' E022°11.951') (карта 1/4)

Болван је назив за стеновито узвишење изнад Сврљишког Тимока, на његовом излазу из дугачког кањона код села Подвиса, неколико километара низводно од Књажевца (Јовановић 1987; Сладић и Јовановић 1997б; Михаиловић и др. 1997; Капуран 2011). Ова позиција је веома повољна за контролу околног терена и добро је заштићена стрмим литицама. Захваљујући заклонима које је на горњем платоу узвишења ископала Војска Србије, током рекогносцирања 2010. године, откривени су бројни налази праисторијске керамике и лепа, који указују на вишеслојно насеље из раног енеолита (Т. III/31–32), развијеног енеолита (Т. III/33) и средњег бронзаног доба (Т. III/34–38).

Подвис, локалитет Поље 1–4

(N43°32.838' E022°11.606'; N43°32.785' E022°11.686'; N43°32.753' E022°11.552'; N43°32.779' E022°11.738') (карта 1/9)

Локалитет Поље, источно од села Подвиса, чине четири мања локалитета са већом концентрацијом налаза распоређених на речној тераси на левој обали Сврљишког Тимока, наспрам Болвана (Капуран 2011, кат. бр. 102–105). Можда се овде ради о једном насељу са четири домаћинства, која су међусобно била удаљена стотинак метара. Насеља потичу из средњег бронзаног доба (Т. III/39–40, Т. IV/41–48).

Равна, локалитет Бојиште (карта 1/3)

Праисторијско насеље на локалитету Бојиште позиционирано је на речној тераси на десној обали Белог Тимока, преко пута античког утврђења Тимакум Минус (Јовановић 1987, 122). Према стилско-типолошким карактеристикама керамике, реч је о насељу из развијеног енеолита и раног гвозденог доба (Т. IV/49–51, Т. V/52–57).

Ргоште, Росуља, локалитет Вишњар

(N43°32.833' E022°13.283') (карта 1/14)

Локалитет се налази на заравњеном платоу и падини непосредно испод узвишења, са источне стране локалитета Чука, и вероватно представља његово подграђе (Капуран 2011, кат. бр. 106). Константовани су налази који припадају Коцофени културној групи (Т. V/58–62).

Ргоште, локалитет Орашје

(N43°32.634' E022°12.769') (карта 1/12)

Праисторијски локалитет на потесу Орашје налази се уз падину, 50-ак метара јужније од локалитета Бањица у селу Ргошту (Капуран 2011, кат. бр. 99; Стојић и Илијић 2011, 92–103), и вероватно представља централни део овог насеља. Позиција на благој косини која се спушта ка Сврљишком Тимоку и термалном извору у Бањици пружа веома повољне услове за живот. Брдо које се стрмо уздиже у његовом залеђу обезбеђује заштиту од ветрова. Налази керамике указују на постојање хоризоната из развијеног енеолита, средњег бронзаног и старијег гвозденог доба (Т. V/63–67).

Ргоште, локалитет Росуља

(N43°32.893' E022°13.252') (карта 1/15)

Локалитет Росуља се налази североисточно од градинског локалитета Чука и можда представља његово подграђе. Зарастао је у вегетацију, али се у сваком кртичњаку могу наћи фрагменти праисторијске керамике који припадају развијеном енеолиту, односно Коцофени културној групи (Т. V/68–69, Т. VI/70).

Ргоште, локалитет Чука

(N43°32.842' E022°13.207') (карта 1/13)

Праисторијско градинско насеље Чука заузимало је плато купастог узвишења које се налази наспрам локалитета Бањица и Орашје у долини Сврљишког Тимока (Капуран 2011, кат. бр. 100). Стратешка позиција овог насеља вероватно је била пресудна за његово формирање будући да је заштићено стрмим падинама. Локалитети Вишњар и Росуља могу да представљају његова подграђа. Судећи према налазима, живот се на овој локацији одвијао током раног енеолита и средњег бронзаног доба (Т. VI/71–76).

Трговиште, локалитет Бараница

(N43°32.133' E022°17.082') (карта 1/1)

Локалитет Бараница се налази на десној обали Трговишког Тимока, десетак метара изнад његовог тока, и добро је природно заштићен. Систематска археолошка истраживања вршена су у неколико наврата током 90-их година прошлог века, али су била усмерена на палеолитске културне хоризонте, а овом приликом биће презентовани налази који припадају металним добима (Сладић и Јовановић 1997а; Михаиловић и др. 1997; Петровић и Јовановић 1997). Требало би поменути да на стеновитом узвишењу изнад ове пећине, на коме се налазило античко и средњовековно утврђење (Петровић и Јовановић 1997: 25–26), постоје и праисторијски хоризонти, који нису истраживани. С. Гацовић, археолог из Зајечара, на овом месту је пронашао фрагментовани пехар из позног бронзаног доба (Т. VI/80). Остали налази керамике припадају старијем енеолиту (Т. VI/77), касном бронзаном и старијем гвозденом добу (Т. VI/78–79, 81–82).

Трговиште, локалитет Коренатац 2

(N43°27.369' E022°24.029') (карта 1/2)

Локалитет представља пећинско насеље у кањону Трговишког Тимока, на потесу између Габровнице и Баранице. У пећини се могу наћи остаци керамике из старијег гвозденог доба (Т. VII/83–84).

Анализа стилско-типолошких карактеристика керамичких предмета нађених у околини Књажевца показује да један локалитет припада средњем неолиту, четири старијем енеолиту, шест развијеном енеолиту, девет средњем бронзаном добу, два позном бронзаном добу и шест локалитета прелазном периоду (гвоздено доба I), односно старијем гвозденом добу (гвоздено доба II–III).

Ацијско–Винско, старчевачки локалитет из средњег неолита, налази се на речној тераси, као и друга налазишта из овог периода у сливу Белог и Сврљишког Тимока (карта 2).³ Керамика са овог лока-

³ У литератури се помињу старчевачки локалитети Обала Грезанске реке, Васиљ и локалитет у Радичевцу, који се налазе у долинама притока већих река, али материјал са њих није презентован, па се не може са сигурношћу рећи којем периоду припадају: Јовановић 1987, 120–124.

литета није украшена, црвенкасте је боје, грубе површине, а од форми су заступљене полулоптасте дубље посуде (Т. I/2), лоптасте посуде кратког цилиндричног врата (Т. I/3) и дна профилисана у виду ниске псеудостопе (Т. I/5).

Књажевачки и околни региони су у старијем енеолиту припадали културном комплексу Бубањ–Салкуца–Криводол. Насеља су позиционирана најчешће уз велике реке, а у једном случају у долини мање притоке Белог Тимока, али и на узвишењима природно заштићеним стрмим литицама (Болван, Чука, Бараница). Доминантне керамичке форме представљају тањери са задебљаним унутрашњим делом обода, који је понекад украшен вертикалним канелурама (Т. VI/71–72) и крушколики пехари са дршкама у истој равни са ободом (Т. III/31). Од орнамената се најчешће јављају кружне пластичне апликае или барботин организован у вертикалне или косе редове (Т. III/32, Т. VI/77) и пластична задебљања са отиском испод корена дршке (Т. II/21), карактеристична за Салкуца групу. Керамика је црвенкастоокер, сивомрке или мрке боје, пригачане површине. Најзначајнији локалитети из овог периода налазе се у Јелашници, Књажевцу и Ргошту (Сладић и Јовановић 1997б; Стојић и Илијић 2011).

Развијени енеолит у овом региону представљају локалитети који се такође налазе претежно у долинама великих река, а чест је и случај насељавања на истим локацијама као у претходној епохи, односно током доминације Бубањ–Салкуца–Криводол комплекса (Дубрава, Болван). У овом периоду градинска насеља су била ретка (Болван, Чука), а у већем броју су формирана на речним терасама или благим падинама окренутим ка југу или истоку, у непосредној близини обала већих река. Керамика је сивомрке или црвенкастомрке боје, пригачане површине. Доминантне форме чине зделе и тањери са троугаоно задебљаним ободом украшеним урезаним линијама (Т. IV/49, Т. V/59), зделе благе „S” профилације, левкастог врата и стањеног обода (Т. V/68), полулоптасте зделе са пластичним апликама испод обода (Т. V/58), дубље полулоптасте зделе благо задебљаног разгрнутог обода (Т. V/63), конични тањери (Т. V/61), амфоре дугог коничног врата и разгрнутог обода, обично са пластичном апликом или вертикално перфорираном дршком испод њега (Т. I/7, Т. III/33–34, Т. IV/50, Т. V/52, 53, 60, 69), лоптасте посуде стањеног обода (Т. III/35, Т. IV/51, Т. V/64). Орнаменти су ретки и своде се на косе зарезе, браз-

дасто убадање (*furchenstich*), групе тачкастих удубљења и жлебљење (Т. I/7–9, Т. VI/70).

Локалитети из средњег бронзаног доба у сливу Белог Тимока углавном су позиционирани на уздигнутим речним терасама или благим падинама, али их има и у пећинама, а могу бити и градинског типа (Градска печура, Река, Главичица и Градсково). Керамика је најчешће црвенкастомрке боје, грубе површине, али и сивомрке боје, са пригличаном површином. Од облика доминирају зделе „S” профилације, са вертикалном дршком која полази испод обода (Т. II/27, Т. III/28), полулоптасте шоље са дршком која прелази обод (Т. II/25–26), лоптасти пехари коничног врата, са дршкама које прелазе обод (Т. I/10), амфоре дугог левкастог или коничног врата, у неким случајевима правоугаоно извученог обода, често са језичастим или правоугаоним дршкама које су вертикално перфориране или имају јамичасто удубљење на горњем делу (Т. I/11–14, Т. II/15–16, 22, Т. III/37–39, Т. IV/44, 46, Т. VI/73–74, 76), лонци цилиндричног врата и лоптастог реципијента, обично украшени пластичним тракама, као и лонци са ложиштем (Т. I/1, Т. III/30, 36–37) и један фрагментовани, изразито биконичан поклопац (Т. VI/75). Орнаменти су изузетно ретки и своде се на пластичне траке украшене утискивањем или косим зарезима (Т. II/15–16, Т. III/30, 36), али су током ранијих истраживања нађене керамичке посуде украшене дугметасти дршкама, хоризонталним пластичним ребрима и хоризонталним низовима кружних отисака (Стојић и Илијић 2011, Т. V/14, Т. XXXVI/45, 48, Т. XXVIII/1–3; Пековић и Јевтић 2006, Т. II/1).

Налази из позног бронзаног доба заступљени су на два повезана локалитета, Кална–Бојчин и Кална–Кале, смештена поред Трговишког Тимока. Кале је насеље градинског, а Бојчин равничарског типа. Најрепрезентативнију керамичку форму представља биконична посуда цилиндричног врата и развученог трбуха, који су украшени уским вертикалним канелурама (Т. VI/81). Јављају се и зделе „S” профилације, као и језичасте дршке (Т. II/24), у једном случају са цилиндрично профилисаним горњим делом у виду мањег реципијента (Т. II/23).

Гвоздено доба I и старије гвоздено доба (гвоздено доба II–III) представљају локалитети позиционирани на речним терасама Белог и Сврљишког Тимока, а у ретким случајевима се налазе у долинама њи-

хових притока (карта 2). Најбројнија су равничарска насеља, а у два случаја биле су насељене пећине (Бараница и Коренатац 2). Гвозденом добу I припадају зделе увученог, хоризонтално или косо канелованог обода (Т. II/17, Т. VI/82), затим коничне зделе са кратким увученим стањеним ободом (Т. V/54) и амфоре са косо канелованим трбухом (Т. I/6), док се у старијем гвозденом добу јављају амфоре коничног врата и разгрнутог обода (Т. II/19, Т. V/66) и лучне дршке са два рожаста испупчења на врху. У овом периоду доминирају хоризонтални низови утиснутих концентричних кругова, правоугаоних отисака, жлебова, канелура, као и пластичне траке са отисцима прста или зарезима (Т. II/17, 20, Т. V/55–57, 67, Т. VII/84). Из гвозденог доба III потиче фрагмент пехара са ниским лоптастим рецепијентом и дугим левкастим вратом (Т. II/18), идентичног облика као пехар са локалитета Бањица у Ргошту (Стојић и Илијић 2011, Т. XXXIV/28, 30–31).

Осим већ познатих налаза из Дебелице и Равне, из млађег гвозденог доба (гвоздено доба IV) нису евидентирани нови налази, односно локалитети (Јовановић 1987, 120–124; Сладић 1990, 177–180; Стојић и Илијић 2011, 50, 88–91).

Старчевачка керамика из средњег неолита са локалитета Ацијско не може да се хронолошки прецизније одреди. Судећи према налазима са локалитета Валуге и Дубрава, са којих потиче керамика лоптастих форми, украшена сликањем, барботином и импресо техником, цео овај хоризонт може се датовати у позну фазу старчевачке културе, односно у Старчево III (Сладић и Јовановић 1997б, 169, 170), мада неки аутори налазиште Валуге везују за период Протостарчево I (Стојић и Илијић 2011, 34). У сваком случају, ова територија је у време раног и средњег неолита припадала области распрострања старчевачког културног утицаја (Старчево–Кереш–Криш).

Млађи неолит је, чини се, као и рано бронзано доба, најслабије заступљен у Књажевачкој регији. Њему припадају два налазишта: Тумба и Дубрава (Гарашанин и Гарашанин 1951, 61; Јовановић 1987, 122). Керамичке посуде са локалитета Дубрава су благобиконичног облика, украшене уским косим канелурама и дугметастих апликама, а датоване су у најстарију фазу винчанске културе (Сладић и Јовановић

1997б, 170, Т. IV/1–2, 4–6, 8). Није необично што на овој територији није откривено више локалитета из времена винчанске културе јер је слична ситуација и у осталим регионима североисточне Србије.⁴

За разлику од претходног периода, у старијем енеолиту се на територији Тимочке Крајине живот одвијао интензивније, а околину Књажевца су насељавали носиоци културног комплекса Бубањ–Салкуца–Криводол. Јаки културни утицаји са североистока, из Олтеније и доњег Подунавља, у овом комплексу се најбоље уочавају на фигури нађеној у околини Равне, која је скоро идентична са једним примерком из фазе А2 Гумелница културе или са фигурином из најстарије фазе Салкуца групе (Comsa 1995, pl. 53/3, pl. 74/1). Налази са локалитета Шкодрино поље (зделе увученог, вертикално канелованог или жлебљеног обода, тањира задебљаног обода, ниски пехари са две дршке у истој равни са ободом, амфоре коничног врата, са две дршке испод обода, орнаменти изведени канеловањем и жлебљењем, барботин украси, пластичне аплике и импресо украси) (Лазих и Сладић 1997, Т. I–IV; Стојић и Илијић 2011, Т. XIV/30, Т. XXXII–XXXIII), истраживаног 1996. године, опредељени су у фазу Салкуца II културног комплекса Бубањ–Салкуца–Криводол, док би се фрагмент са Каличине (Т. II/21), према бројним аналогијама (Генецовски 2003, Таб. VI; Jovanović 1998, 197–200, Fig. 1/1–12), могао определити у фазу Салкуца IV, што наговештава постојање више фаза старијег енеолита у овом региону. Слична ситуација се понавља на целом простору Тимочке Крајине, као што наводе и други аутори (Тасић 1992, 191; Лазих и Сладић 1997, 220–221), па се може претпоставити да је на овом простору живот текао у континуитету, неометано, судећи према малом броју истовремених градинских насеља.

Из развијеног, односно позног енеолита потиче већи број локалитета. Према стилско-типолошким карактеристикама нађеног материјала, они се могу определити у Коцофени, односно у Коцофени–Костолац културни комплекс, уведен као термин управо за налазе на којима се уочава симбиоза Коцофени и костолачке групе (Tasić 1995, 68; Николић 1997, 205). Керамичке форме са овог простора типичне су за Коцофени групу, али је забележен недостатак, односно веома мали

⁴ Овај закључак је произашао из анализе публиковане, али и целокупне праисторијске грађе из музеја у Неготину, Бору и Зајечару, коју су обавили потписници рада.

процент орнамената карактеристичних за овај комплекс у северним деловима Тимочке Крајине. Изузетак чини керамика са локалитета Ацијско–Винско (Т. I/7, 9), Бојиште (Т. IV/49) и Дубрава (Стојић и Илијић 2011, Т. XIV/31–34, 36). Према фрагментима украшеним техником браздастог убадања (*furchenstich*) са локалитета Ацијско–Винско (Т. I/8) и Дубрава (Стојић и Илијић 2011, Т. XIV/37), налазишта из овог периода могу се поуздано одредити у Коцофени–Костолац културни комплекс.

Из раног бронзаног доба до сада је познат само локалитет Кадидјски крст, који је истраживан у неколико наврата, али резултати нису потпуно објављени (Пековић и Јевтић 2006, 111–122). Бронзана игла кипарског типа са овог налазишта указује на везу са културама раног бронзаног доба у српском Подунављу и Егеји, а посуда са две дршке које незнатно прелазе обод, украшена низом јамичастих удубљења, на везу са Поморављем и западном Бугарском (Vulatović 2011, 9–11, map 2).

У средњем бронзаном добу, на овој територији су живеле заједнице чија култура представља локалну варијанту Вербичоара културне групе будући да су форме, а нарочито орнаменти на керамици из књажевачког краја много сиромашнији од оних у Ђердапу, Олтенији или северозападној Бугарској (Crăciunescu 2004). Посуде карактеристичне за Вербичоара групу су зделе „S” профилације, са вертикалном дршком која полази испод обода (Т. II/27, Т. III/28), полулоптасте шоље са дршком која прелази обод (Т. II/25–26), лоптасти пехари коничног врата, са дршкама које прелазе обод (Т. I/10), а нарочито цилиндрични поклопац чија горња хоризонтална страна „прелази“ преко зидова (Т. VI/75) (Crăciunescu 2004, pl. XIX/3, 4, XX/2, XXIII/5, XXIV/4, XXIX/3, LX/4, LXI/5–6). Ову групу су Д. Срејовић и М. Лазивић дефинисали као гамзиградску културу, али поједини аутори одбацују овај термин као непотребан (Jovanović 1999, 71; Tasić 2003, 98; Стојић и Илијић 2011, 37–38; Булатовић и Станковски 2012, 361–363). У сваком случају, амфоре дугог левкастог или коничног врата и посуде правоугаоно извученог обода веома су сличне онима у Коцофени групи из развијеног, односно позног енеолита, па се поставља питање колико дуго су се заједнице Коцофени–Костолац комплекса задржале на овим просторима и да ли су могле да утичу на друге културе бронзаног доба у овом региону.

Крајем средњег и у позном бронзаном добу, судећи према броју налазишта, живот се више није одвијао тако интензивно као у претходном периоду. На керамици је приметан утицај парафинске групе (Т. VI/81), али и неки облици карактеристични за средње и позно бронзано доба у области састава Белог и Црног Тимока, као што су вертикалне дршке са цилиндрично профилисаним горњим делом (Т. II/23). На немирна времена можда указује већи број градинских насеља, која су формирана још током средњег бронзаног доба, као и пехар типа Иншалница из Каменице, који сведочи о директном или посредном контакту са заједницама у северним деловима Тимочке Крајине и Подунављу (Стојић и Илијић 2011, Т. VIII/2).

Гвозденом добу I припада неколико налазишта која су, судећи према керамичким формама (зделе са увученим, хоризонтално или косо канелованим ободом, затим коничне зделе са кратким увученим стањеним ободом и амфоре са косо канелованим трбухом, низови концентричних утиснутих кругова), била повезана са Подунављем и Поморављем, али и Бугарском, а могу се датовати у крај гвозденог доба I и почетак гвозденог доба II (Medović 1978, Т. XXXV/6, 18, Т. XXXVI/1, Т. CXX; Стојић 2004, Т. VII/7; Gotzev 1994, fig. 4/11, 6/5, 9/5). Гвоздено доба II представља керамика са Басараби карактеристикама. То су орнаменти у виду ужлебљених низова косих или правоугаоних отисака (Т. II/17), везани „S” мотиви или тремоло линије (Стојић и Илијић 2011, Т. V/17, 20, Т. XII/2, Т. XVI/5–7, Т. XXX/6–7). На налазиштима Бањица и Кожуварска глама констатовани су фрагменти пехара са ниским широким трбухом и дугим левкастим вратом, често украшени хоризонталним жлебовима и убодима испод обода (Т. II/18) (Стојић и Илијић 2011, Т. XXXIV/30–31, Т. XXXVII/55). Идентични пехари потичу из Злотске пећине код Бора и датују се у VI век п.н.е., а у културном слоју су нађени заједно са керамичким посудама Фериђиле групе (Јевтић 2004, 157–159, сл. 84, 87). М. Јевтић ове пехаре упоређује са истодобним пехарима типа Рача–Љуљаци.

Из млађег гвозденог доба, односно латенског периода, за сада постоје само два локалитета и оба се датују у његову завршну етапу. Ратнички гроб из Дебелице опредељен је у крај II и I век п.н.е., а налазиште Тимакум Минус у Равни, према налазима дачке керамике, у крај I века п.н.е. (Сладић 1990, 177–180; Поповић и Сладић 1997, 103–104, 111). Слична ситуација је констатована и на северу Тимочке

Крајине, али и у околини Сврљига, где најстарији латенски локалитети потичу из истог периода. То показује да је територија источне Србије, осим околине Неготина, била насељена Скордисцима тек од краја II века п.н.е. (Филиповић 2008, 30–31; Булатовић и др. 2011, 119–128).

Културно-хронолошка слика на подручју Књажевца, представљена у овом раду, указује на извешан континуитет живота током свих периода праисторије. Од средњег неолита до латенског периода, слично као и у осталим регионима Тимочке Крајине, он је створио услове за формирање веће етничке заједнице коју, према досадашњим сазнањима, можемо окарактерисати као трибалску. Истраживачки пројекти који су у току и они који се планирају у будућности свакако ће пружити више информација о праисторијским заједницама у овој регији, о њиховом свакодневном животу, економији, погребним обичајима, апсолутним датумима, металургији и другим аспектима, које су неопходне за потпуно сагледавање и кориговање постојеће културне и релативнохронолошке поставке, која је последњих деценија дефинисана на основу малог броја стратиграфски јасних података.

БИБЛИОГРАФИЈА

Bulatović, Aleksandar. 2011. Relations between Cultural Groups in the Early Bronze Age in Southeastern Serbia, Western Bulgaria and Northeastern Macedonia. *Archaeologia Bulgarica* 15/2: 1–14.

Булатовић, Александар, Александар Капуран, и Игор Јовановић. 2011. Латенски налази у околини Бора. *Зборник Народног музеја* (Београд) XX-1: 119–128.

Булатовић, Александар, и Јовица Станковски. 2012. *Бронзано доба у басену Јужне Мораве и у долини Пчиње*. Београд: Археолошки институт; Куманово: Н. У. Музеј.

Ганецовски, Георг. 2003. Керамика от късноенеолитното селище Багачина край Сталийска махала, Монтанско. *Известия на музеите в Северозападна България* 29: 13–50.

Гарашанин, Драга, и Милутин Гарашанин. 1951. *Археолошка налазишта у Србији*. Београд: Археолошки институт.

Гарашанин, Милутин, и Наталија Ђурић. 1983. *Бубањ и Велика Хумска Чука*. Ниш: Народни музеј.

Gotzev, Aleksandar. 1994. Decoration of the Early Iron Age pottery from south-east Bulgaria. In *The Early Hallstatt period (1200–700 B.C.) in South-Eastern Europe*, ed. Horin Cigudean and Nikolai Boroffka, 97–128. Alba Iulia: Muzeul National al Unirii Alba Iulia and Bibliotheca Musei Apvlensis.

Gumă, Marian. 1997. *Epoca bronzului în Banat*. Timișoara: Muzeul Banatului.

Јевтић, Милош. 2004. Гвоздено доба у околини Бора. У *Бор и околна праисторија, антици и средњем веку*, ур. Мирослав Лазић, 127–164. Бор: Музеј рударства и металургије; Београд: Филозофски факултет, Центар за археолошка истраживања.

Jovanović, Borislav. 1998. Salkuța IV, Krivodol and Bubanj. In *J. Harvey Gaul in Memoriam*, eds. Mark Stefanovich, Henrieta Todorova and Harold Hauptmann, 197–202. Sofia: J. Harvey Gaul Foundation.

Jovanović, Borislav. 1999. Funerary Rites and Tomb Constructions in Necropolises of the Paraćin and Donja Brnjica Cultures. In *Macedonia and the Neighbouring Regions from 3rd to 1st milenium B.C.*, ed. Eleonora Petrova, 67–72. Skopje: Museum of Macedonia.

Јовановић, Светозар. 1987. Праисторијски локалитети књажевачког краја. *Гласник САД* 4: 120–124.

Јовановић, Светозар. 1988. Neolithic Settlements in the Upper and Middle Reach Timok River. In *The Neolithic of Serbia. Archeological Research 1948–1988*, ed. Dragoslav Srejević, 120. Belgrade: Faculty of Philosophy, Centre for Archeological research.

Капуран, Александар. 2010. О утицајима ватина и вербичоаре на налазима гамзиградске културне групе. *Старинар* LIX: 53–69.

Капуран, Александар. 2011. *Топографија насеља из металних доба на територији североисточне Србије*. Докторска дисертација, Универзитет у Београду, Филозофски факултет.

Лазић, Мирослав, и Миодраг Сладић. 1997. Енеолитско насеље у Шкодрином пољу код Књажевца. У *Археологија источне Србије*, ур. Мирослав Лазић, 211–224. Београд: Филозофски факултет, Центар за археолошка истраживања.

Medović, Predrag. 1978. *Naselja starijeg gvozdenog doba u jugoslovenskom Podunavlju*. Beograd: Savez arheoloških društava Jugoslavije.

Михаиловић, Душан, Љиљана Ђуричић, и Звонимир Калуђеровић. 1997. Истраживања палеолита на подручју источне Србије. У *Археологија*

источне Србије, ур. Мирослав Лазић, 33–44. Београд: Филозофски факултет, Центар за археолошка истраживања.

Михаиловић, Душан, и Светозар Јовановић. 1997. Праисторијске сликане представе у пећини Габровница код Калне (источна Србија). *Старинар* XLVIII: 133–144.

Николић, Дубравка. 1997. Енеолитска насеља у околини Мајданпека. У *Археологија источне Србије*, ур. Мирослав Лазић, 197–210. Београд: Филозофски факултет, Центар за археолошка истраживања.

Пековић, Мирко, и Милош Јевтић. 2006. Сондажна археолошка истраживања налазишта Кадијски крст код Књажевца. *Гласник САД* 22: 111–122.

Петровић, Петар, и Светозар Јовановић. 1997. *Културно благо књажевачког краја*. Београд: Археолошки институт; Књажевац: Завичајни музеј.

Поповић, Петар, и Миодраг Сладић. 1997. Млађе гвоздено доба источне Србије. У *Археологија источне Србије*, ур. Мирослав Лазић, 101–113. Београд: Филозофски факултет, Центар за археолошка истраживања.

Roman, Petru. 1976. *Cultura Cotofeni*. Bucureşti: Institut de arheologie.

Сладић, Миодраг. 1990. Опрема келтског ратника из села Дебелице код Књажевца. *Гласник САД* 6: 177–180.

Сладић, Миодраг, и Светозар Јовановић. 1997а. Сондажно рекогносцирање пећинских станишта на подручју Књажевца. *Гласник САД* 11: 228–231.

Сладић, Миодраг, и Светозар Јовановић. 1997б. Остаци старијенеолитских насеља са подручја Књажевца. У *Археологија источне Србије*, ур. Мирослав Лазић, 167–176. Београд: Филозофски факултет, Центар за археолошка истраживања.

Срејовић, Драгослав, и Мирослав Лазић. 1997. Насеља и некрополе бронзаног доба у Тимочкој крајини. У *Археологија источне Србије*, ур. Мирослав Лазић, 225–247. Београд: Филозофски факултет, Центар за археолошка истраживања.

Стојић, Милорад. 2004. *Пањевачки рит*. Београд: Археолошки институт.

Стојић, Милорад, и Бојана Илијић. 2011. *Књажевац, културна стратегија праисторијских локалитета књажевачког краја*. Београд: Археолошки институт; Књажевац: Завичајни музеј.

Тасић, Никола. 1992. Енеолитска налазишта источне Србије и њихов однос према налазиштима у северној Бугарској. *Зборник Народног музеја* (Београд) XIV-1: 195–201.

Tasić, Nikola. 1995. *Eneolithic cultures of Central and West Balkans*. Beograd

Tasić, Nikola. 2003. Serbian Prehistoric Archaeology in the 1990s. In *Recent Research in the Prehistory of the Balkans*, ed. D. V. Grammenos, 73–128. Thessaloniki: The National Hellenic Research Foundation.

Филиповић, Војислав. 2008. Праисторијска налазишта у околини Сврљи-га. *Зборник Народног музеја у Нишу* 16–17: 9–41.

Comşa, Eugen. 1995. *Figurinele Antropomorfe din Epoca Neolitică pe teritoriul României*. Bucureşti: Editura Academiei Române.

Crăciunescu, Gabriel. 2004. *Cultura Verbicoara în jumătatea vestică a Olteniei*. Craiova: Editura MJM.

Aleksandar N. Kapuran

Aleksandar P. Bulatović

The Institute of Archaeology

Belgrade

PREHISTORIC SETTLEMENTS IN THE SVRLJIŠKI, TRGOVIŠKI AND BELI TIMOK VALLEYS

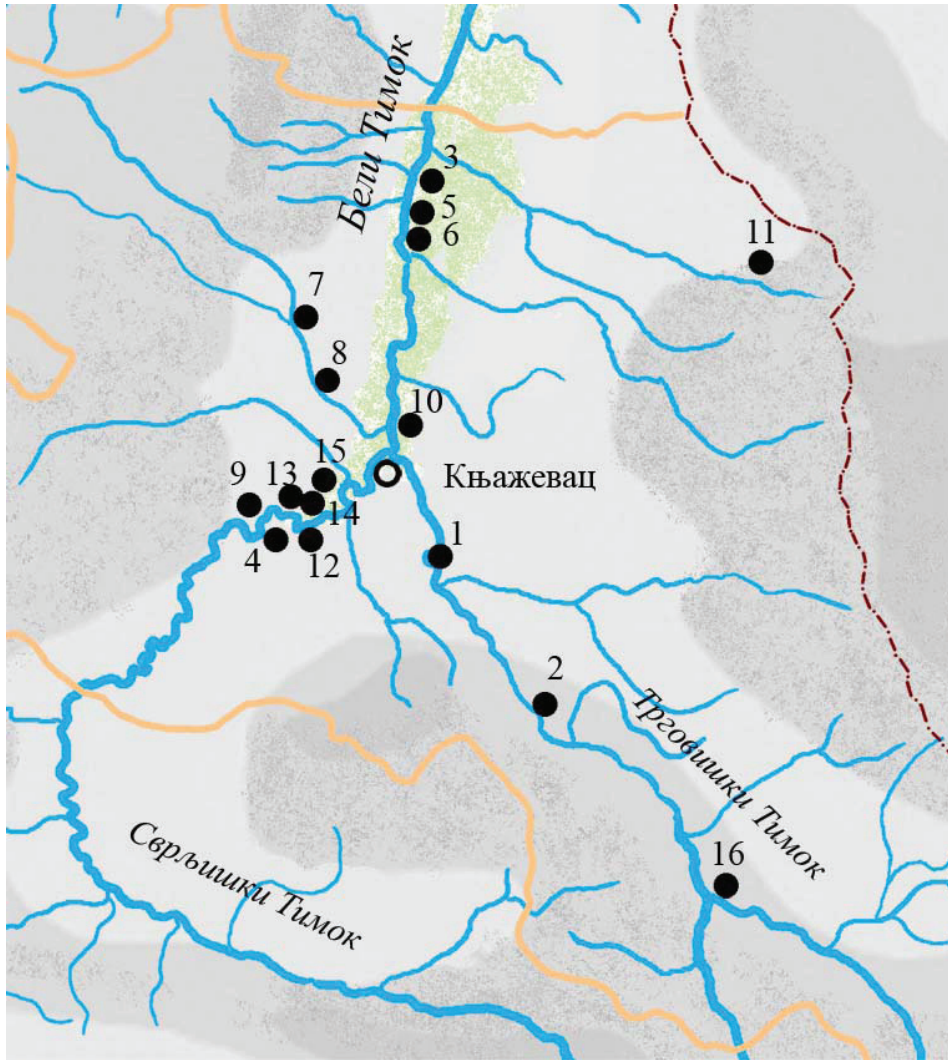
Summary

Following the sudden and premature death of the curator of the Zavičajni muzej in Knjaževac, S. Jovanović, he left to the world several unpublished results of archaeological identification work that together with other prehistoric artefacts can complete the picture of cultural stratigraphy of the territory of Knjaževac. Ceramic finds at the settlements of Valevac–Reka, Donje Zuniće–Adžijsko, Donje Zuniće–Adžijsko–Vinsko, Kaličina, Kalna–Bojčin, Knjaževac–Boševo–Fabrika Tina, Bolvan, Podvis–Polje 1–4, Ravna–Bojište, Rosulja–Višnjari, Rgošte–Orašje, Rgošte–Rosulja, Rgošte–Čuka, Baranica and Korenatac 2, point to a certain continuity in transition of prehistoric cultures, starting from the early Starčevo period and ending with the Laten period. Settlements are most often located on river terraces along the Beli, Trgoviški and Svrljiški Timok, although there are also hill fort settlements, as well as cave settlements.

Early and middle Neolithic period (Starčevo period) stylistic and typological characteristics of the ceramic artefacts, ornamented with paint-

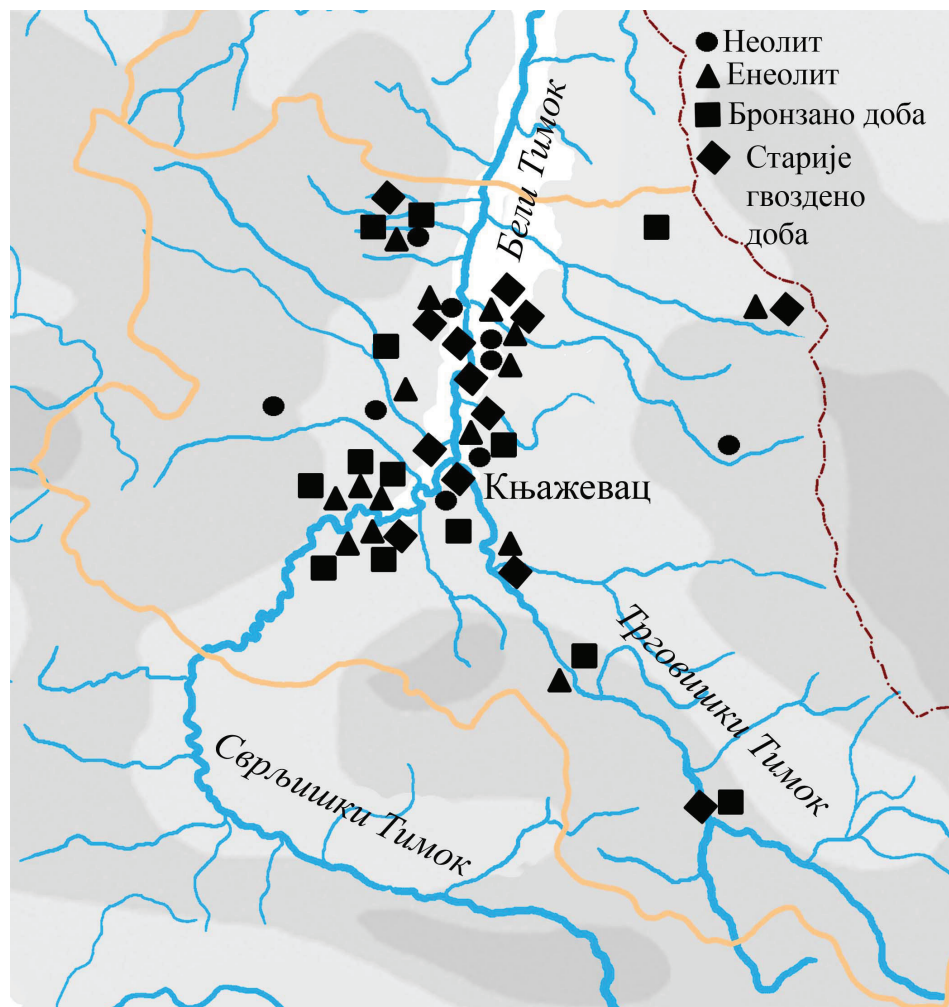
ing and sprockets, were discovered at settlements built on river terraces of the Svrlijski and Beli Timok (Adžijsko, Valuge, Dubrava). The Tumba and Dubrava settlements at which ceramics with the Vinča culture characteristics belong to the late Aeneolithic. The early Aeneolithic is characteristic for the fact that an increase in settlements occurred, where besides lowland settlements (Škodрино polje, Bojište, Rgošte, Dubrava, Kaličina) certain communities withdrew to inaccessible locations (Čuka, Grad, Baranica, Kožuvarska glama etc.). Ceramic finds point to the characteristic Bubanj–Salcuta–Krivodol cultural complex. The late Aeneolithic period settlements are specific for their material cultural remains of the Coțofeni–Kostolac cultural complex as discovered on the settlements of Dubrava, Adžijsko–Vinsko and Bolvan. During the early Bronze Age the number of settlements in this region suddenly dropped, so that at present only one settlement is known, the Kadijski krst in the western suburb of Knjaževac. The number of settlements again increased in the middle and late Bronze Age, especially during the domination of the Verbichoare cultures (Kalna–Kale, Gradska pećura, Glavica, Valevac, Rosulja, Rosulja–Višnjari, Boševo etc.) and Inselnica (Baranica). Iron Age I was observed in the caves Korenatac 2 and Kožuvarska glama, while several settlements were noted that belong to Iron Age II (Škodрино polje, Kadijski krst, Adžijsko), while only two settlements belong to Iron Age III (Banjica, Korenatac 2), with characteristics of the Zlotska group.

It is likely that the continuity in cultural transitions during the Neolithic and metal ages contributed to the creation of an ethnic community with the characteristics of the Triballi culture which awaited the wave of Celtic conquerors during their passage through the central Balkans.

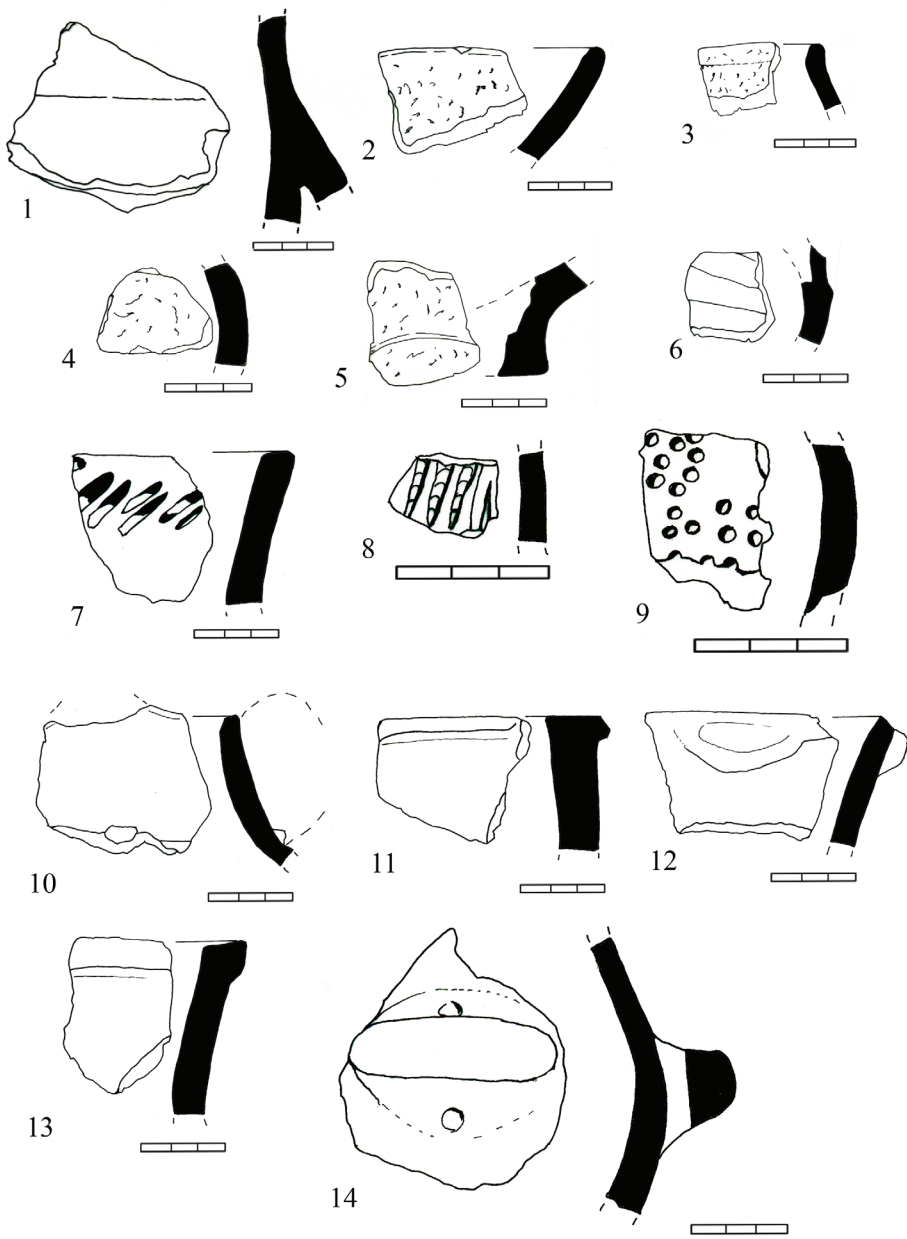


Карта 1. Бараница (1), Коренагац (2), Бојиште (3), Болван (4), Ацијско (5), Ацијско–Винско (6), Валевац (7), Каличина (8), Подвис–Поље 1–4 (9), Бошево (10), Кожуварска глама (11), Орашје (12), Чука (13), Росуља–Вишњар (14), Росуља (15), Бојчин (16)

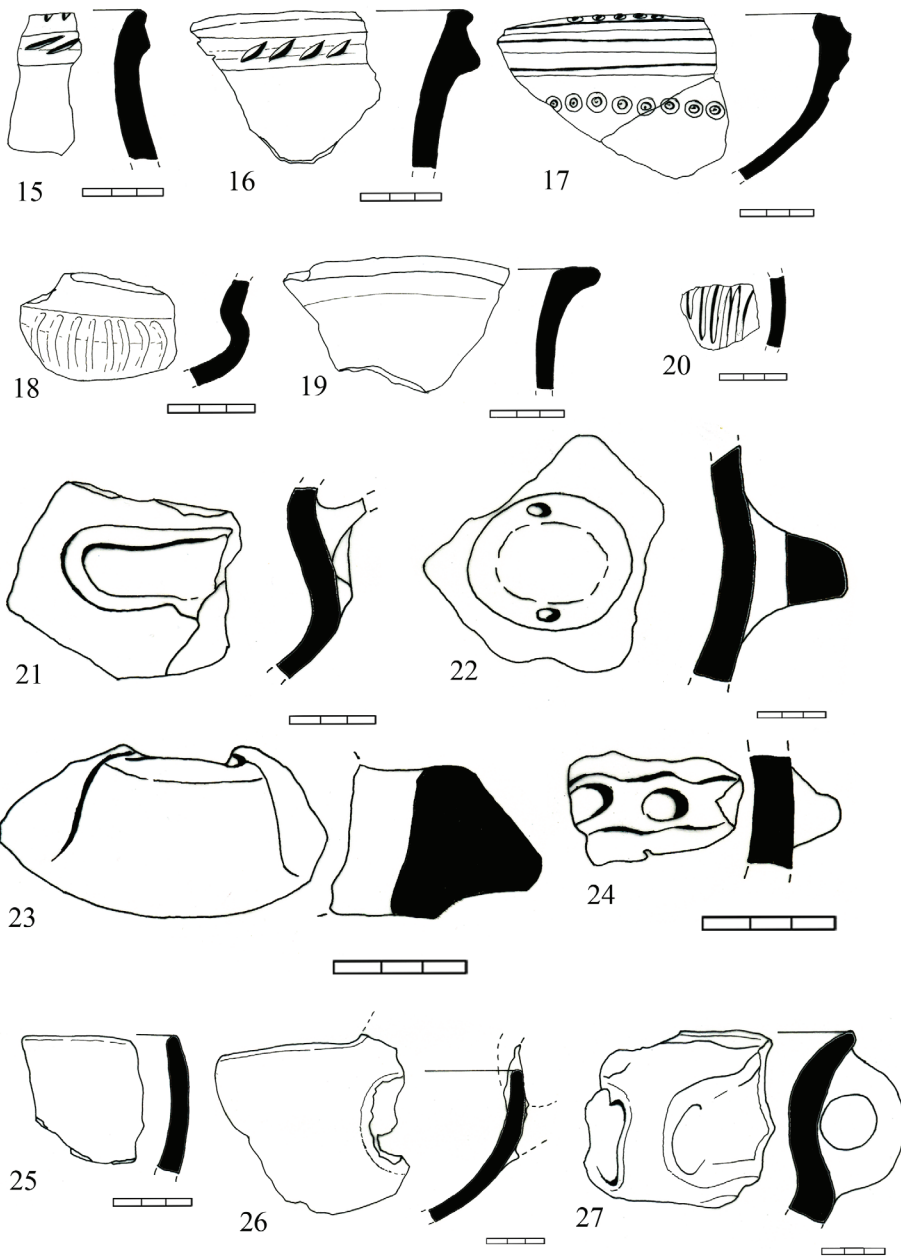
Мап 1. Baranica (1), Korenatac (2), Bojište (3), Bolvan (4), Adžijsko (5), Adžijsko–Vinsko (6), Valevac (7), Kaličina (8), Podvis–Polje 1–4 (9), Boševo (10), Kožuvarska glama (11), Orašje (12), Čuka (13), Rosulja–Višnjar (14), Rosulja (15), Bojčin (16)



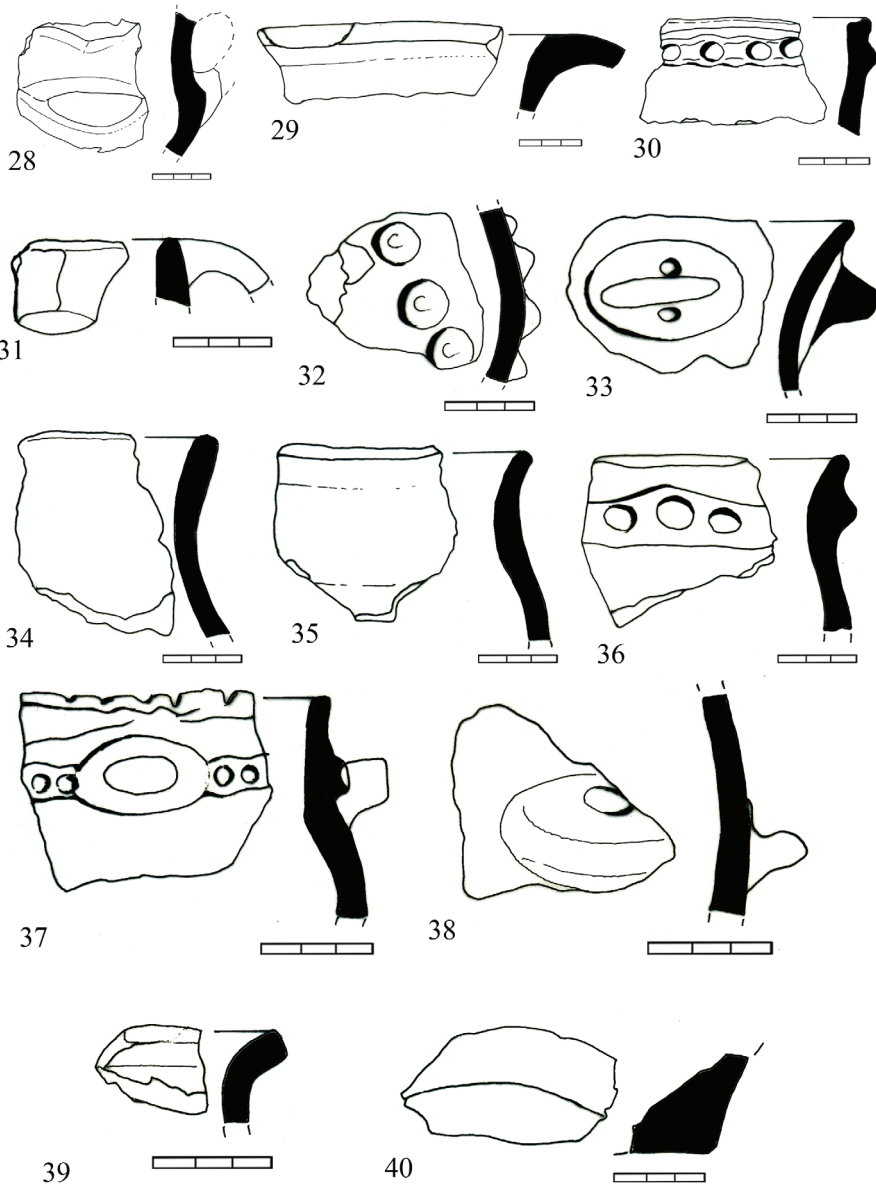
Карта 2. Распоред археолошких локалитета у околини Књажевца
Map 2. Distribution of archaeological sites in vicinity of Knjaževac



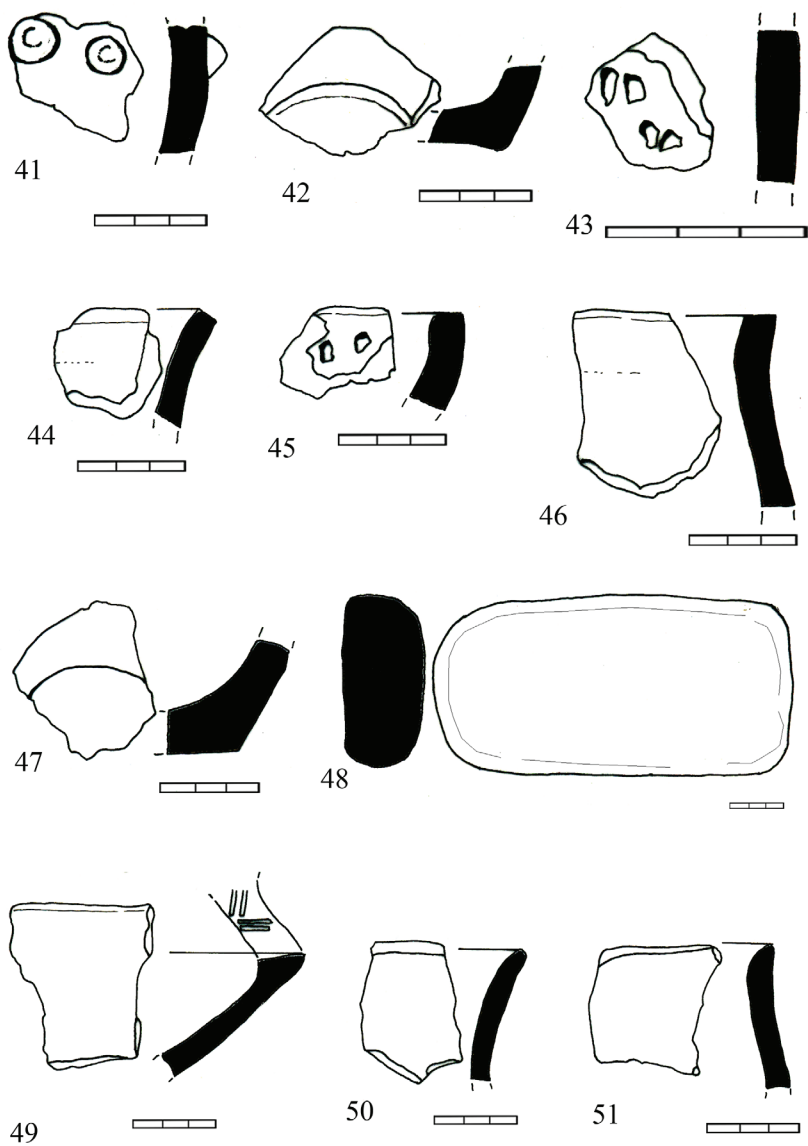
Т. I Керамика
Pl. I Pottery



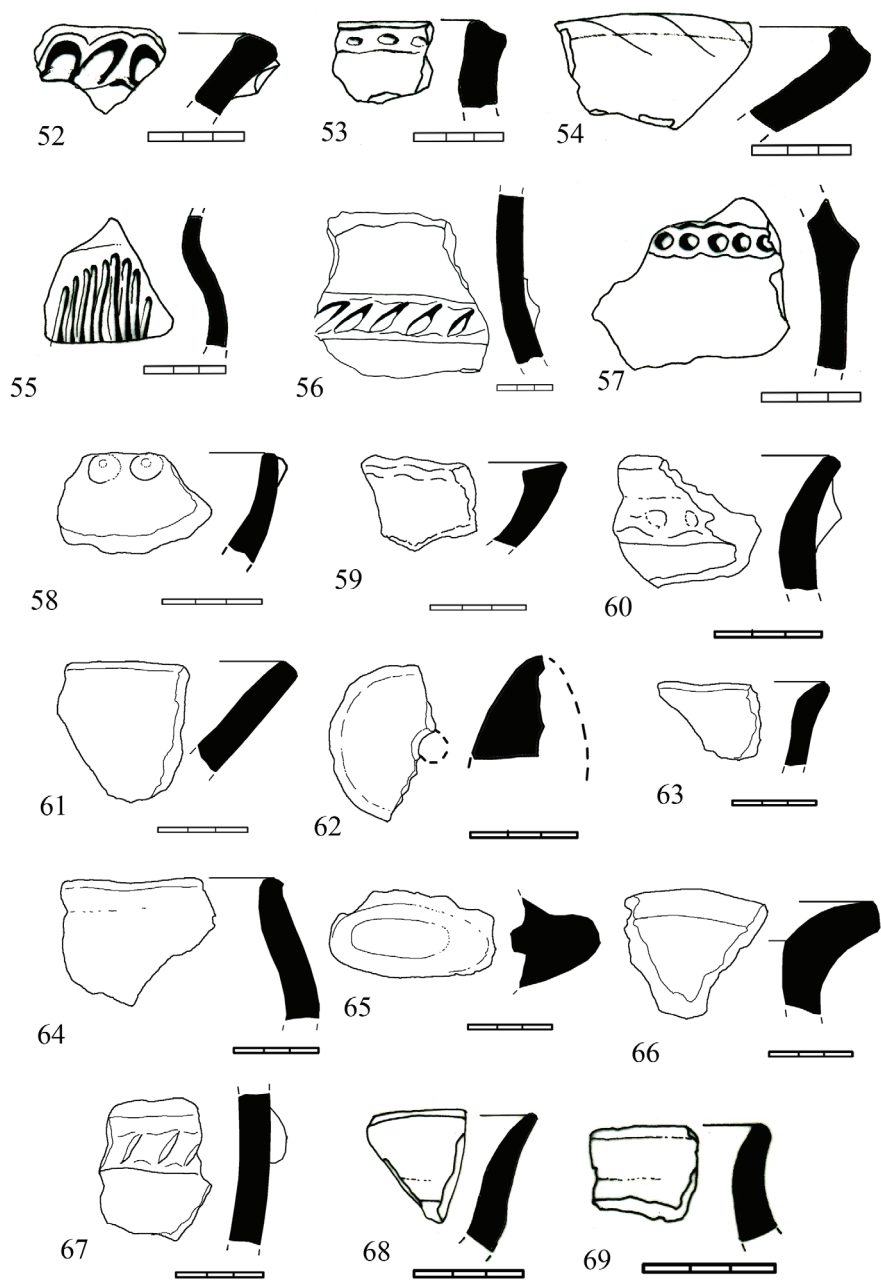
Т. II Керамика
 Pl. II FPottery



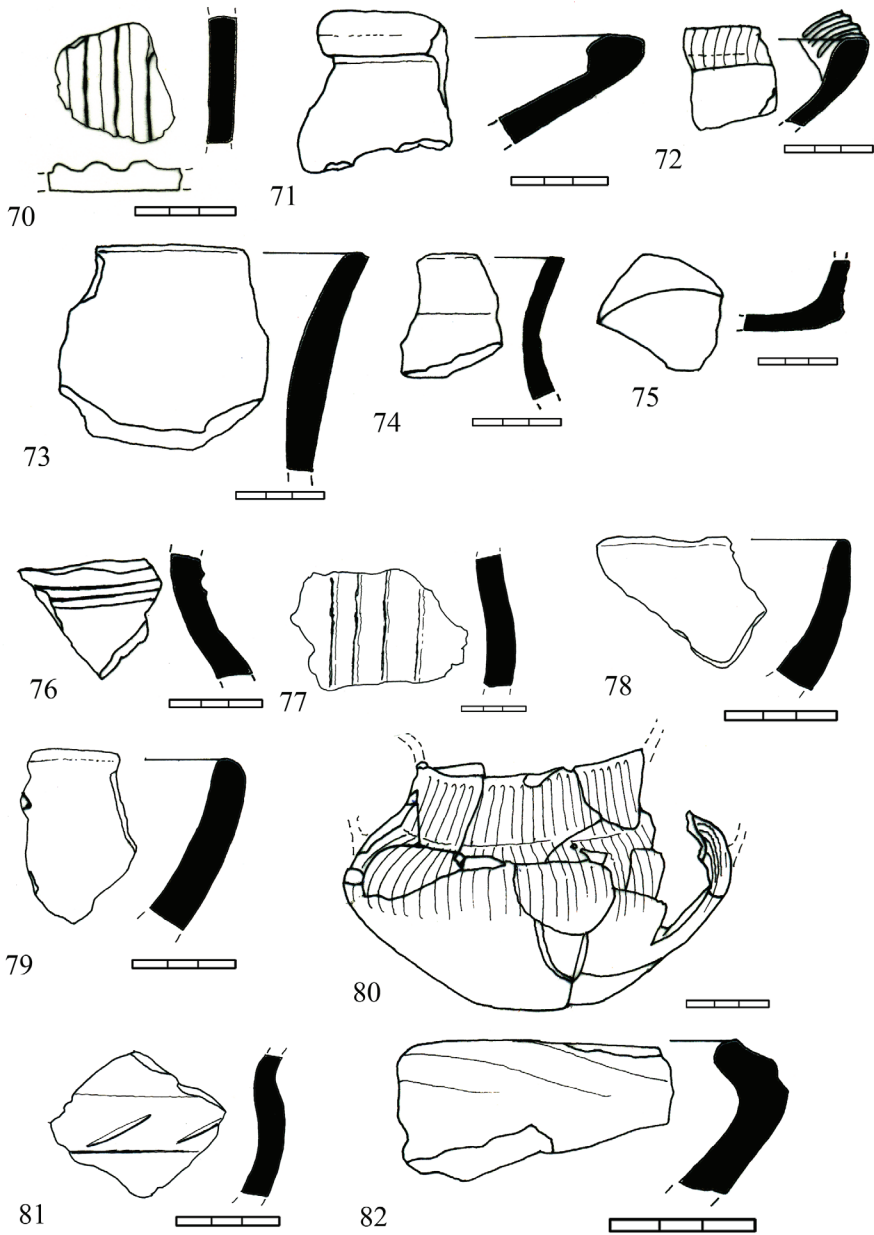
Т. III Керамика
 Pl. III Pottery



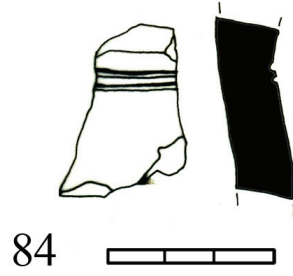
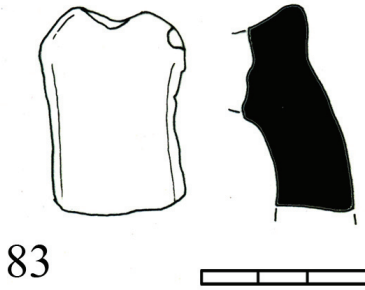
Т. IV Керамика
 Pl. IV Pottery



Т. V Керамика
 Pl. V Pottery



Т. VI Керамика
Pl. VI Pottery



Т. VII Керамика
Pl. VII Pottery