

АЛЕКСАНДАР КАПУРАН, Археолошки институт, Београд  
ГОРДАН ЈАЊИЋ, Музеј Крајине, Неготин

## СТРАТИГРАФИЈА АРХЕОЛОШКОГ КОМПЛЕКСА МОКРАЊСКЕ СТЕНЕ

**Апстракт:** Локалитет Мокрањске стене представља најбоље документовано археолошко налазиште на подручју Неготинске Крајине. Након почетне истраживачке иницијативе 70-их и 80-их година прошлог века, неколико деценија је био заборављен све до 2011. године, када су археолошка истраживања обновљена. Топографија откривених објеката, у првом реду фортификација, показује да је у питању археолошки комплекс кога чине три локалитета, Мокрањске стене-каменолом, Мокрањске стене-поткапина и јужна падина Соколице. Сваки од локалитета поседује специфичну стратиграфију. Ово насеље је настало у средњем бакарном добу и живело је кроз епохе позног бакарног доба, средњег бронзаног, старијег и млађег гвозденог доба, а у новој ери током Рима и Византије. Спречавањем даљих истраживања прекинуте су активности на формирању јасније слике о животу насеља у средњем веку.

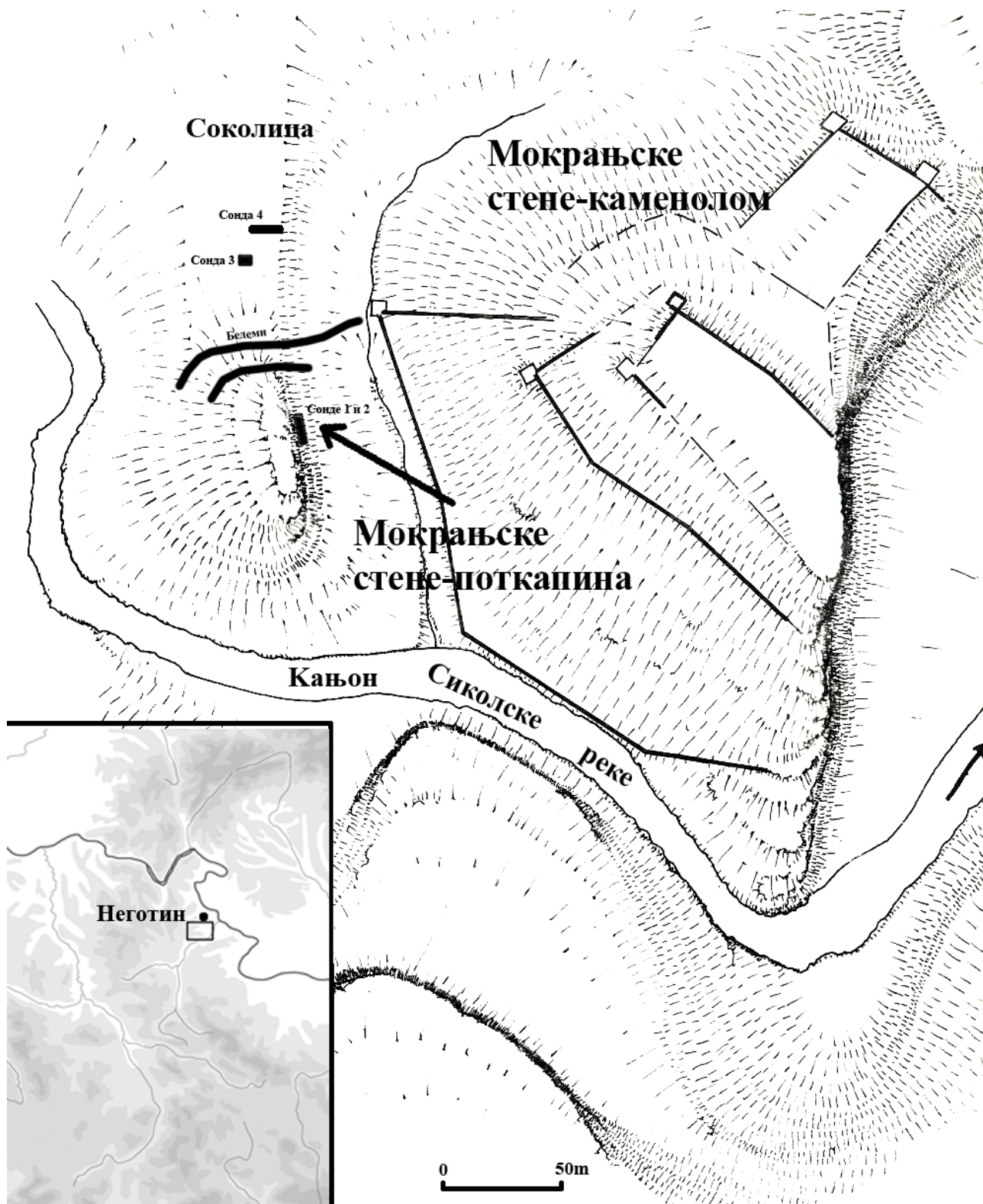
**Кључне речи:** Источна Србија, Византија, Рим, Латен, Фериђиле, Вербичоара, Коцофени, Бубањ-Салкуца.

Изглед рељефа на коме се налази археолошки комплекс Мокрањске стене показује намеру праисторијских заједница да окупирају природно заштићену локацију на прелазу из долинског (долине Тимока и Дунава) у планински еколошки систем. Низводно од комплекса налази се село Мокрање, у коме до сада нису констатовани археолошки налази а на око 8км северно и град Неготин коме Мокрањске стене административно припадају (Слика 1).

Локалитет Петрес (стена) помиње Прокопије<sup>1</sup> још у раном средњем веку, а прва истраживања започели су 1977. године Ђорђе и Милица Јанковић,<sup>2</sup> који су 70-их година прошлог века радили у Музеју Крајине. Наиме, захваљујући експлоатацији камена за потребе Водопривредне Организације приликом изградње бране Ђердап II, почело је убрзано уништавање локалитета Мокрањске стене – Каменолом, а поменути

1 Јанковић 1981, 49.

2 Јанковић, Јанковић 1973, 161.



Слика 1.  
Fig. 1.

археолози покушали су да документују затечено стање и утврде стратиграфију. У ту сврху засечен је 52 m дугачак профил из којег су добијене одређене информације (Слика 2).<sup>3</sup> Према ауторима истраживања стратиграфију (која на појединим местима достиже и до 2,1 m висине) представљају следеће културе, Бубањ – Хум I (Табла 1/3 – 7), Коцофени (Табла 1/8, 9), Фериђиле (Табла 1/10), Византија (крај IV и почетак V века наше ере) и средњи век (XII – XIV век н.е).<sup>4</sup>



Слика 2.  
Fig. 2.

Током следеће фазе истраживања добијају заштитни карактер у оквиру пројекта Ђердап II који почиње са реализацијом 1980. године. Том приликом констатовано је да су инвестициони радови на самом каменолому као и на приступном путу, уништили око четири петине утврђења.<sup>5</sup> У оквиру истраживане површине од 200 m<sup>2</sup> затечена је стратиграфија чија се висина креће од 0,8 m до 3 m (Слике 3 и 4).<sup>6</sup> Као последица континуитета насељавања од праисторије до средњег века, већи део праисторијских налаза је дислоциран

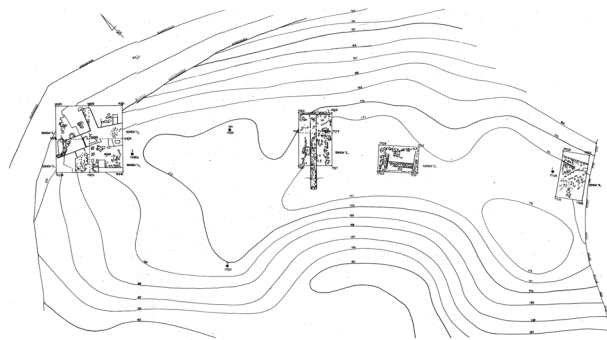
3 Janković, Janković 1976, 22.

4 *Ibid.*, 23 – 24.

5 Сретеновић 1984, 221.

6 *Ibid.*

укопавањем темеља кућа и фортификација у старије (праисторијске) слојеве. Од праисторијских култура идентификовани су Бубањ – Хум, Коцофени и Гумелница култура.<sup>7</sup> Накнадним прегледом керамичког инвентара са ових истраживања утврђено је да најстарији хоризонт ипак припада средњем неолиту (Табла 1/1, 2), односно старчевачкој култури.<sup>8</sup> Такође је откривена и знатна количина материјала из Латена (Табла 1/11, 12). Из историјских периода потиче утврђење са бедемима и кулама. Средњевековни хоризонт XI – XII века не може се јасно разделити од рановизантијског (VI века), будући да је у најмлађем сиво – мрком слоју дошло до мешања материјала. Испод хијатуса који представља кречни малтер и гареж налазио се слој са материјалом из III – IV века наше ере (Слика 3).<sup>9</sup> На најдубљим котатама, односно живој стени, констатоване су нивелације које су послужиле као основе кућа праисторијског насеља.<sup>10</sup>



Слика 3.  
Fig. 3.

Суседни локалитет Мокрањске стене – Поткапина случајно је откривен у лето 2011. године за време рекогносцирања изведеног у сарадњи Филозофског факултета у Београду, Универзитета Лестер

7 *Ibid.*

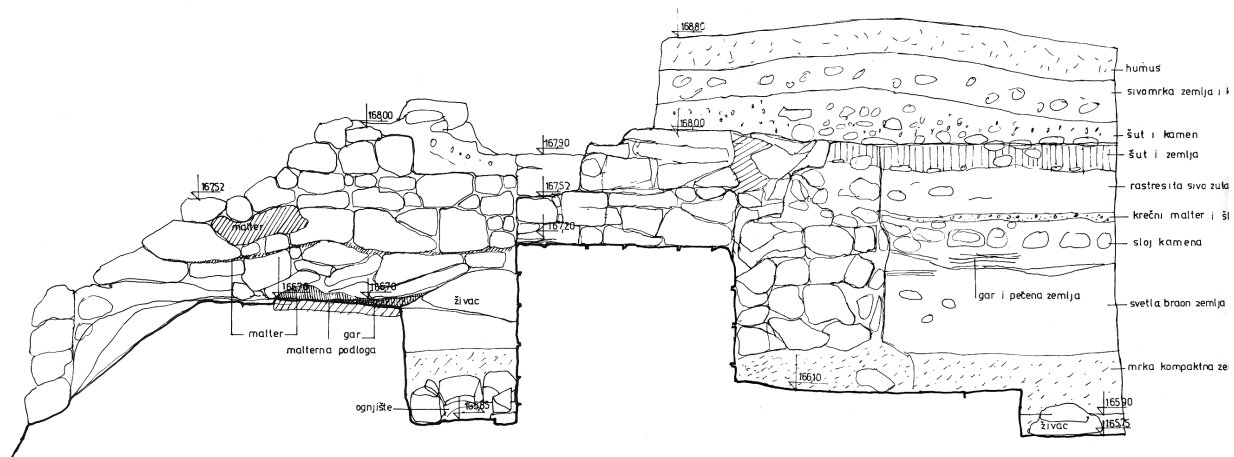
8 Булатовић, Капуран, Јањић 2013, 144.

9 *Ibid.*, 224.

10 Janković, Janković 1976, 21.

у Канзасу и Музеја Крајине.<sup>11</sup> На јужној падини узвишења Крш (северозападно од Каменолома; Сlike 1 и 5) примећене су бројне интервенције илегалних копача који су свуда унаоколо разбацали византијску и праисторијску керамику. Након првих етапа мањих сондажних рекогносцирања дошло се до културног слоја у висини од око 2 m, као што је био случај на суседном локалитету Каменолом (Слика 8). На врху Крша на површини су се у том тренутку могли видети зидови кућа изграђени у техници малтера или сухозида наслоњени на живу стену. Током последње четири године они су у потпуности уништени од стране илегалних копача. Претпостављамо да су бедеми и куле и даље остали неоштећени, будући да се налазе на већој дубини са северне приступне стране локалитету.

комплексу Мокрањске стене. Мада су почела као сондажна рекогносцирања у циљу добијања више података о могућности постојања протоисторијске и средњевековне некрополе, сарадњом Музеја Крајине и општине Неготин, Археолошког института и Министарства културе и информисања Републике Србије, ова истраживања прерастају у систематска. Добијени резултати показују да у источној Србији једино Мокрањске стене и Феликс Ромулијана представљају локалитете на којима је потврђен континуитет насељавања од праисторије (средњег неолита) до националног средњег века. Да би се на неком простору живело шест миленијума сигурно да постоје јаки разлози. У случају Мокрањских стена можемо претпоставити како је поред природне заштите насеља, пресудан утицај имала



Слика 4.  
Fig. 4.

За разлику од ископавања у прошлости веку, истраживања 2011 – 2013. године дала су бољу стратиграфску слику по питању континуитета праисторијских култура на

близину природних комуникација Дунава и Тимока, као и неисцрпни ресурси, плодне земље, шума и пашњака, а можда и неки минерални ресурси којима источна Србија обилује.

<sup>11</sup> Пројектом под називом „Settlement and coastal/inland interaction in the Iron Gates” руководили су проф. Душан Михаиловић и проф. Ивана Радовановић; Popović, Kapuran 2011.

Истраживања спроведена у последњих неколико година бавила су се детаљнијим

прикупљањима информација о праисторијским хоризонтима на локалитету Поткапина (археозоологија, палеоботаника и физичка антропологија). Да би се избегла места са поремећеном стратиграфијом сонде су отворене на простору где нема назнака античких или средњовековних фортификација, у овоме случају у подножју једног природног заклона од масивне косе стене у облику поткапине (Слике 1 и 5).



Слика 5.  
Fig. 5.

Прва истраживања у виду мање контролне сонде 1 димензија 2 x 1 m (Слика 8), довела су до открића једног дечијег гроба који указује на припадност племену Скордиска, који овај простор насељавају на прелазу из старе у нову еру.<sup>12</sup> У једном крају овалне раке откривен је скелет детета старог 1,5 године, покривен керамичком фруктијером и једним већим фрагментом амфоре.<sup>13</sup> У другом делу раке налазиле су се различите керамичке посуде од којих су поједине биле целе а неке ритуално разбијене (Слике 6 и 7). Неколико спорадичних налаза костију одраслих особа изван овога гроба, охрабрило нас је у намери да на овоме простору лоцирамо границе

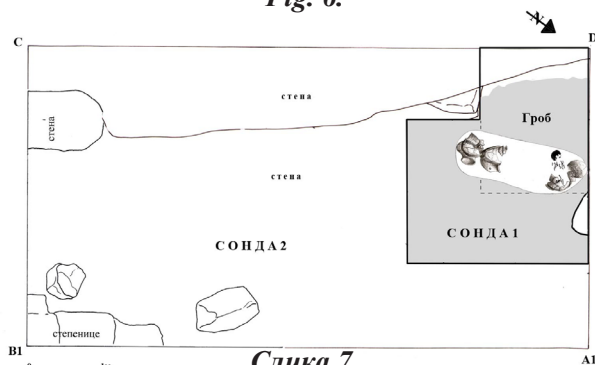
<sup>12</sup> Porović, Karuran 2011; Капуран, Булатовић 2013; Karuran, Milošević 2013.

<sup>13</sup> *Ibid.*

простирања некрополе. Међутим, даља истраживања су показала да се ипак радило о усамљеном гробу.



Слика 6.  
Fig. 6.

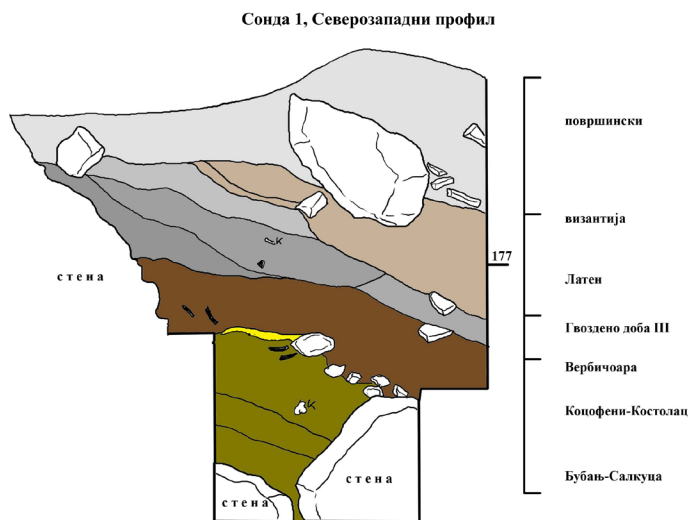


Слика 7.  
Fig. 7.

Захваљујући скромним финансијским средствима истраживања су проширена сонда 2, димензија 4 x 8 m, која се систематски истраживала у наредне 2 године. Откривена стратиграфија потврђује културни континуитет током праисторије у који улазе Бубањ – Салкуца, Коцофени, Вербичоара, Фериђиле и Латен (од 4300. године пре н.е. до 2. века пре н.е.; Слика 9). На самој здравици нису констатовани стубови или поднице кућа већ само једно ватриште (Слика 10). У овом најнижем хоризонту компактене жуте земље такође је откривен велики број керамичког посуђа. За њега су карактеристичне добро углачане амфоре црне боје, оштро профилисане биконичне зделе, већи лонци украшени у техници барботина и таџири са задебљаним ободом са унутрашње стране (Табла 2/1 – 5). Наведени облици и украси показују одлике

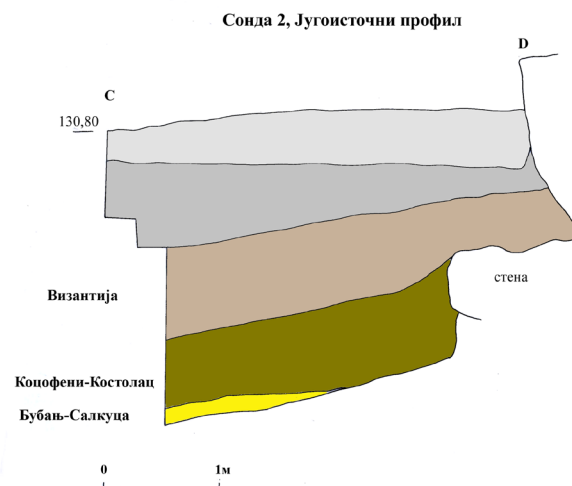
Бубањ – Салкуца културног круга средњег неолита на централном Балкану.

зооморфну фигурину бика и назубљени перфорирани астрагал који се користио за украшавање керамике.<sup>14</sup>



Слика 8.  
Fig. 8.

Наредни хоризонт представља моћни слој сиво мрке земље са пепелом дебљине око 1 m. У њему је такође откривено бројно керамичко посуђе, животињске кости, шкољке, поднице од лепа, коштано, камено и кремено оруђе. Местимично су констатоване веће количине угљенисаног органског материјала које указују на веће присуство дрвених конструкција кућа, за које претпостављамо да су се могле наслањати на косину поткапине. Најзначајнији налази керамичке продукције имају врпчасту (шнур) декорацију и за сада представљају најбројније налазе ове врсте на територији Србије. Остале керамичке типове чине бројне шоље цилиндричног врата и кратког наглашеног трбуха, амфоре конусног и вертикалног врата, лонци у форми обрнутог звона и питоси. Украшавани су урезивањем, убудима, *furchenschicht* (браздастог убадања) и *lincen* (сочивастих налепака), белом инкрустацијом и печатима (Табла 2/6 – 10). Од осталих налаза терба поменути



Слика 9.  
Fig. 9.



Слика 10.  
Fig. 10.

Следећи хоризонт представља тамно – мрка земља која је са горњег платоа Крша наслојена ерозијом. Налази керамике упућују на мешање различитих културних група, Вербичоаре (бронзаног доба), Ферићиле (старијег гвозденог доба) и Латена

<sup>14</sup> Капуран, Булатовић 2013; О материјалој култури хоризоната из неолита биће више речи у раду А. Булатовића. О зооархеолошким налазима биће више речи у раду С. Милошевића и Ј. Булатовића а о палеоботаничким налазима у раду Д. Филиповића.

(млађег гвозденог доба). Из овога хоризонта тамно – мрке земље започело је укопавање претходно поменутог латенског гроба у старије слојеве који припадају Коцофенију. Од керамичких налаза издвајамо пехаре танких зидова са урезаним орнаментом у облику шрафираних висећих троуглова или цик – цак линија (Вербичоара; Табла 3/1 – 5). Минијатурни лонци са оштро профилисаним наглашеним ободом који такође припадају средњем бронзаном добу (Табла 3/5 – 6). Старијем гвоздном добу припадају углачане коничне зделе увученог обода као и мањи трбушасте пехари косога врата и разгрнутог обода (Фериђиле; Табла 3/7 – 8).<sup>15</sup> Остале керамичке форме представљају оштро биконични лонци већих димензија и питоси (Табла 3/10 – 11).<sup>16</sup> Најбројније праисторијске налазе у овоме хоризонту представља керамика са карактеристикама латенског културног круга. Ово се првенствено односи на посуде израђене на витлу (Табла 4/1, 4, 5, 8) и добро углачане биконичне зделе са задебљаним ободом, фруктијере, и до високог сјаја углачане лонце и амфоре. Руком рађену керамику представљају дачке шоље, ситуласти лонци и лонци „S” профилације (Табла 4/2, 3, 6). Орнаментика варира од углачаних орнамената хоризонталних линија до валовница, а на грубљој керамици су аплициране траке украшене урезима или дугмасте псеудодршке украшене урезаним путачама. У децијем гробу су поред поменутих биконичних лонаца откривене и једна фруктијера, један ситуласти и два лонца „S” профилације (Табла 3/8, 9 и Табла 4/9). Најважнију карактеристику ове сахране представља прожимање аутохтоних (трибалских) и келтских елемената који се могу приметити на нала-

15 Kapuran 2013.

16 *Ibid.*

зима прилога у гробу, што се може препознати и на примеру некрополе Пећине код Костолца.<sup>17</sup> Присуство мањег плашта изнад гроба у коме су отривене две фрагментоване гвоздене фибуле и једна наушница од пуног злата са крајевима у облику главе ексера (Табла 4/10) показује највише сличности са сахранама на некрополи Фериђиле у Олтењији.<sup>18</sup> Поред неуобичајено великог броја погребних дарова (6 посуда), покривање покојника керамиком до сада није забележено на територији Србије.

У слојевима који леже непосредно испод површине, односно, црној и растреситој земљи, налазила се занатна количина грађевинског шута, зидних и кровних опека и камена, који припадају византијским објектима са горњег платоа Крша. У овоме слоју такође је налажена и бројна керамика из историјских периода заједно са бронзаним новчићима, фибулама, накитом, предметима од стакла и кости.<sup>19</sup> Будући да керамички налази млађих периода са локалитета Поткапина до данас нису обрађени, антички хоризонт 1. и 2. века н.е. за сада најбоље представља једна бронзана фибула дачке провинијенције.<sup>20</sup> У византијске налазе поред питоса са крстастим печатима на ободу карактерише и један полуфолис искован у Константинопољу у време Јустинијана I,<sup>21</sup> затим коштане оплате и стрелице.<sup>22</sup>

Током последње кампање у јесен 2013. године истраживања су обухватила и јужну падину брда Соколица која се налази насупрот Крша (Слика 11). Ово место је одабрано

17 Јовановић 2010.

18 Vulpe 1967; Kapuran, Milošević 2013.

19 Капуран, Булатовић 2013.

20 *Ibid.*; Cociş 2004, Pl. 2/17, 18.

21 Radić i Ivanišević 2006, 306, br. 305. Нумизматичке налазе је у своме раду анализирао Р. Рамадански.

22 Капуран, Булатовић 2013; Византијске и средње-вековне налазе обрадили су П. Шпехар и М. Веселичић.



Слика 11.  
Fig. 11.

највише из разлога да би се дефинисао објекат великих димензија чији се обриси оцртавају на самој површини тла. Источни зид овога објекта потпуно је уништен, будући да је из његових темеља извађен готово сав камен, што је и показала ситуација на источном крају сонде 4. Остале границе објекта нисмо успели да констатујемо у оквирима контролне сонде дужине 10 m. Дуж целог објекта налази се на каменој субструкцији девастирана малтерна подница у коју су биле сахрањене три индивидуе оријентисане у правцу И – З (Слика 12).<sup>23</sup> Малтер има жуту боју и изразито је растресит, док је само на једној мањој површини очувана компактна и заравњена подница. Дакле, стратиграфска слика из сонде 4 показује како је објекат са малтерном подницом (дужине најмање 10 m) старији од скелетних сахрана. Будући да стаклени и бронзани накит нађен заједно са једном женском индивидуом, могу се оквирно одредити у период X – XII века,<sup>24</sup> а и судећи према налазима уситњене керамике изнад поднице, можда се у овоме случају ради о византијској цркви изграђеној након поново успостављене доминације над

<sup>23</sup> Антрополошку анализу је дала Н. Миладиновић-Радмиловић.

<sup>24</sup> Накит је анализирала В. Бикић.

пораженим Бугарима.<sup>25</sup> Овакву тврдњу ипак би требала да потврде будућа археолошка истраживања.



Слика 12.  
Fig. 12.

У сваком случају као што су изненада обновљена, даља археолошка истраживања комплекса Мокрањске стене изненада су и прекинута, непосредно након кампање 2013. године. Власник парцела на којима се налазе локалитети Поткапина и Соколица, из нама непознатих разлога није дозволио даља истраживања. У међувремену „дивљи копачи“ неометано настављају са својим деструктивним активностима и немилосрдно уништавају сваки зид који се налази на мањој дубини, и пљачкају плитко укопане гробове на средњевековној некрополи. Нама једино простаје да се надамо како ће наши извештаји о резултатима истраживања и значају овога археолошког комплекса допрети до шире јавности и покренути акцију спасавања културног наслеђа Србије које нестаје брже него што успевамо да га забележимо.

<sup>25</sup> Radičević 2013.



## БИБЛИОГРАФИЈА:

- Булатовић, Капуран, Јањић 2013** – А. Булатовић, А. Капуран и Г. Јањић, *Неготин, културна стратиграфија праисторијских локалитета у Неготинској Крајини*, Археолошки институт и Музеј Крајине, Београд – Неготин 2013.
- Vulpe 1967** – A. Vulpe, *Necropola Hallstattiană de la Ferigile*, Editura Academiei Republicii socialiste Romania, București 1967.
- Јанковић 1981** – Ђ. Јанковић, *Подунавски део области Аквиса у VI и почетком VII века*, Археолошки институт, Београд 1981.
- Janković, Janković 1973** – Ђ. Janković i M. Janković, *Rekognosciranje u okolini Negotina, Arheološki pregled 15*, Beograd 1973, 161 – 167.
- Janković, Janković 1976** – M. Janković i Ђ. Janković, *Mokranje kod Negotina, Kamenolom – višeslojni lokalitet; Arheološki pregled 18*, Beograd 1976, 22 – 24.
- Капуран 2012** – А. Капуран, Истраживање мултикултурног локалитета Мокрањске стене код Неготина у 2012. години, у В. Бикић, С. Голубовић и Д. Антоновић (ур.) *Археологија у Србији, пројекти археолошког института у 2011. години*, Археолошки институт, Београд 2012, 30 – 33.
- Капуран 2013** – А. Kapuran, *Late Hallstatt pottery from North – Eastern Serbia (6th to 4th century BC), Старинар LXIII*, 2013, 23 – 51.
- Капуран 2014** – А. Kapuran, *Praistorijski lokaliteti u severoistočnoj Srbiji*, Arheološki institut, Beograd 2014.
- Капуран, Булатовић 2012** – А. Капуран и А. Булатовић, *Културна група Коцофени – Костолац на територији североисточне Србије, Старинар LXII*, 2012, 65 – 94.
- Капуран, Булатовић 2013** – А. Капуран, и А. Булатовић, *Мокрањске стене, резултати истраживања из 2011. и 2012. Године, ГСАД 29*, 2013, 85 – 100.
- Kapuran, Bulatović, Milošević 2014** – А. Kapuran, А. Bulatović i S. Milošević, *Istraživanje nekropole Kriveljski Kamen – Bunar i Mokranjske stene u severoistočnoj Srbiji u 2012. Godini*, u D. Antonović, S. Golubović i V. Bikić (ur.) *Arheologija u Srbiji, projekti Arheološkog instituta u 2012. godini*, Arheološki institut, Beograd 2014, 32 – 35.
- Kapuran, Milošević 2013** – А. Kapuran and S. Milošević, *Rockshelter Mokranjske Stene – A new Late Prehistoric Site in Eastern Serbia, Archaeologia Bulgarica XVII*, 2 (2013), Sofia 2013, 17 – 37.
- Миладиновић-Радмиловић, Капуран и Булатовић 2014** – Н. Миладиновић-Радмиловић, А. Капуран и А. Булатовић, *Антрополошка анализа скелета са новооткривене средњевековне некрополе у Неготинској Крајини, Саопштења XLVI* – 2014, 2014, 227 – 250.
- Popović, Kapuran 2011** – P. Popović and A. Kapuran, *La Tombe de Mokranje*, in D. Magureanu et al. (eds.) *Archeology: making of and practice, Studies in honor of Mircea Babeș at his 70th anniversary*, Institutul de Arheologie “Vasile Pârvan” București și Editura Ordessos a Muzeului Județean Argeș, Pitești 2011, 297 – 304.
- Radičević 2013** – D. Radičević, *Necropole medievale din secolele IX –lea – XI –lea în bazinul inferior al Dunării (Portunea Sârbească), Istros XIX*, Brăila 2013, 469 – 514.
- Radić, Ivanišević 2006** – V. Radić i V. Ivanišević, *Vizantijski novac iz Narodnog muzeja u Beogradu*, Beograd 2006, Narodni muzej.
- Сретенковић 1984** – М. Сретенковић, *Мокрањске стене, вишеслојно насеље, Берданске свеске II*, 1984, 221 – 230.
- Cociș 2004** – S. Cociș, *Fibullele din Dacia Romana*, Editura Mega, Cluj – Napoca 2004.

## Скраћенице

ГСАД – Гласник Српског археолошког друштва

**Summary:** A. Kapuran, Institute of Archaeology, Belgrade  
G. Janjić, Muzej Krajine, Negotin

## STRATIGRAPHY OF ARCHAEOLOGICAL COMPLEX MOKRANJSKE STENE

Archaeological complex “Mokranjske Stene” is located approximately 8 km from Negotin, above the village of Mokranje and it is composed of three separate locations facing each other. Archaeological excavations began in the 70s and 80s of the last century on the site of the quarry and were protective in character. According to these findings the picture of this site’s stratigraphy is as follows: on the rock wall a settlement from the Middle Neolithic (Starčevo culture) was formed, continuing its existence during the Middle Eneolithic (Bubanj – Salcuța culture), Late Eneolithic (Coțofeni – Kostolac culture), early Iron Age (Ferigile culture) and period of La Tène culture. During the 3rd and 4th centuries in the late antiquity, existence of life on this site was continued; which was the case also in later periods, during the Byzantine rule in 6th century and during the period from 12th to 14th century.

On the neighbouring location Mokranjske Stene – Potkapina, which is located at the foot of the hill called Krš, systematic excavations were conducted from 2011 to 2013, in general resulting with confirmation of the cultural stratigraphy that was identified on the location of the quarry. Within excavation of two probes a complex cultural stratigraphy

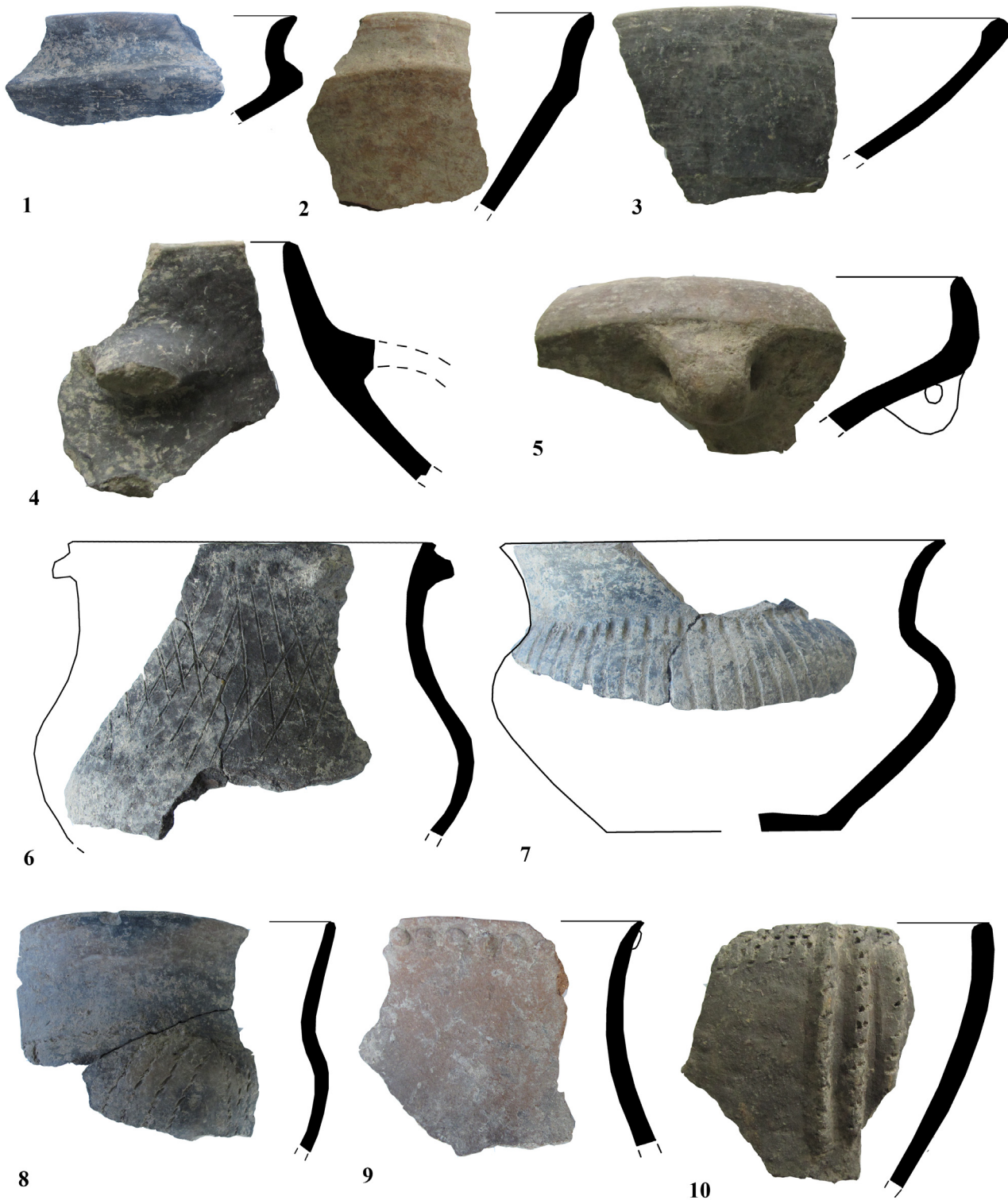
was identified, starting with the period of the Middle Eneolithic (Bubanj – Salcuța culture), Late Eneolithic (Coțofeni – Kostolac culture), Middle Bronze Age (Verbicioara culture), Early Iron Age (Ferigile culture) and Late Iron Age (La Tène culture) represented also with a find of a funeral. Historical periods were identified also and material can be attributed to 1st and 2nd centuries, as well as epoch of Byzantium’s rule in 6th century.

In autumn 2013 research began on the southern slope of the mountain of Sokolica, resulting with the discovery of the necropolis dated to the period from 10th to 12th century. Necropolis was placed in older and large building, possibly from the Byzantine period. Until then it was unknown necropolis from which silver jewellery that earlier was purchased by The Museum of Krajina could originate.

The researches of archaeological complex Mokranjske Stene were suddenly stopped as the land owner put on halt his consent on continuation of the works. In the meantime, the site has been constantly destroyed by illegal diggers, and in particular the medieval necropolis which is dug in very shallow beneath the surface of the soil.



*Табла 1.*  
*Plate 1.*



Табла 2.  
Plate 2.



Табла 3.  
Plate 3.



Табла 4.  
Plate 4.