

ГЛАСНИК

српског археолошког друштва

JOURNAL OF THE SERBIAN
ARCHAEOLOGICAL SOCIETY

Број
Volume 32

2016

Београд  Belgrade

ГЛАСНИК СРПСКОГ АРХЕОЛОШКОГ ДРУШТВА

Уредник: Дејан Радичевић

Редакциони одбор: Гордана Јеремић, Наташа Миладиновић-Радмиливић, Ђорђе Јанковић, Војислав Ђорђевић (секретар), Андреј Обломски (Москва), Анастасиос Антонарас (Солун), Роберт Вејлон (Ан Арбор)

За издавача: Адам Црнобрња

Издавач: Српско археолошко друштво, Чика Љубина 18–20, Београд

Лектура и коректура: Александра Шуловић

Лектура текста на енглеском: Драган Марјановић

Прелом: Кристијан Релић

Штампа: Colorgrafx, Београд

ISSN 0352-5678

УДК 902/904

JOURNAL OF SERBIAN ARCHAEOLOGICAL SOCIETY

Editor: Dejan Radičević

Editorial board: Gordana Jeremić, Nataša Miladinović-Radmilović, Đorđe Janković, Vojislav Đorđević (sekretar), Andrey Oblomsky (Moscow), Anastassios Antonaras (Thessaloniki), Robert Whallon (Ann Arbor)

Publisher's representative: Adam Crnobrnja

Journal of Serbian Archaeological Society is a peer-reviewed periodical published annually by: Serbian Archaeological Society, Čika Ljubina 18–20, Belgrade, Serbia

Proof reading: Aleksandra Šulović

Proof reading (english text): Dragan Marjanović

Layout: Kristijan Relić

Printed by: Colorgrafx, Belgrade

Штампање часописа финансирао је Министарство културе и информисања Републике Србије.

The Journal was published with financial support of the
Ministry of Culture and Information of the Republic of Serbia

САДРЖАЈ CONTENTS

ИСТРАЖИВАЧКИ РАДОВИ И РАСПРАВЕ RESEARCH PAPERS AND TREATISES

V. Bogosavljević Petrović, A. Starović: The Context of the Early Neolithic in Serbia: Hidden Reflections of Mesolithic Continuity?	7
В. Богосављевић Петровић, А. Старовић: Контекст раног неолита у Србији: прикривени одрази мезолитског континуитета?	48
М. Војвода, М. Јовић: Мотив <i>Adventus</i> као тема реверсних представа на новцу и медаљонима доба принципата	51
M. Vojvoda, M. Jović: The <i>Adventus</i> Motive as a Theme of Reverse Representations on Coins and Medallions of Principate Period	65
З. Костић: Словени (?) у белешкама Приска, Амијана и Комеса Марцелина: кратак осврт	69
Z. Kostić: Slavs (?) in the Notes of Priscus, Ammianus and Comes Marcellinus: Short Review	92
М. Husár: Spears and the Harpoons from the Territory of the Slovak Republic and Republic of Macedonia/FYROM dated to the 6th – 10th/11th centuries	95
М. Хусар: Копља и харпуну VI–X/XI века са територије Републике Словачке и Републике Македоније/БЈРМ	119

ИСКОПАВАЊА И РЕКОГНОСЦИРАЊА EXCAVATIONS AND SURVEYS

М. Марић, Н. Мирковић–Марић, В. Моллој, Д. Јовановић, П. Мертл, Л. Милашиновић, Ј. Пендић: New Results of the Archaeological Excavations on the Site Gradište near Idoš: Season 2014	125
М. Марић, Н. Мирковић–Марић, Б. Молој, Д. Јовановић, П. Мертл, Л. Милашиновић, Ј. Пендић: Нови резултати археолошких ископавања локалитета Градиште код Иђоша: сезона 2014. године	145

J. Васић Деримановић, Н. Адамовић, Е. Николић: Двојни гроб и случајни налази античког периода из Ритопека	155
J. Vasić Derimanović, N. Adamović, E. Nikolić: A Double Grave and Chance Finds from the Ancient Period at Ritopek	180
Д. Булић: Археолошка истраживања локалитета Гробљице у Косјерићу	183
D. Bulić: Archaeological Excavations on the Site Grobljice in Kosjerić	199

ПРИЛОЗИ. ИЗ АРХЕОЛОШКИХ ЗБИРКИ CONTRIBUTIONS. FROM ARCHAEOLOGICAL COLLECTIONS

А. Петровић: Анализа трагова употребе и постдепозиционих промена на артефактима од окресаног камена: термилошка перспектива	205
A. Petrović: Use-wear Analysis and Post-depositional Surface Modifications of Chipped Stone Artifacts: Terminology Perspective	221
М. Јовић: Представе птица на античким зидним сликама са територије Србије	223
M. Jović: Representations of Birds on the Roman Wall Paintings from the Territory of Serbia	239
Б. Миловановић, Н. Мрђић: Прстен-кључеви из Виминацијума	243
B. Milovanović, N. Mrđić: Ring-Keys from Viminacium	260
Љ. Васиљевић, С. Рutiћ: Два римска оловна огледала из збирке Народног музеја Крушевац	265
Lj. Vasiljević, S. Rutić: Two Roman Mirrors from the Collection of the National Museum Kruševac	270
М. Крижанас: 5th–6th century Windowpanes in Serbia	271
M. Križanac: Prozorska окна V–VI века у Србији	281
Д. Рашковић: Налази из рановизантијског и средњовековног периода на налазишту Укоса у Граду Сталаћу	285
D. Rašković: Finds from the Early Byzantine and Medieval period at the Site Ukosa in Grad Stalać	296

МУЛТИДИСЦИПЛИНАРНИ ПРИЛОЗИ
MULTIDISCIPLINARY CONTRIBUTIONS

М. Марин: Аудиторне егзостозе и маркери мишићног стреса на посткранијалном скелету као показатељ акватичких активности у мезолиту и неолиту Ђердапа	305
M. Marin: Auditory Exostoses and Stress Markers of the Postcranial Skeleton as an Indicator of Aquatic Activities in the Danube Gorge's Mesolithic and Neolithic	328
В. Пецикоза: Прозорско стакло са рановизантијске цркве на локалитету Јеринин град у Бранговићу код Ваљева	329
V. Pecikoz: Window Glass from the Early Byzantine Church on the Site Jerinin Grad in Brangović near Valjevo	339

ПРИКАЗИ
REVIEWS

Гордана Гаврић и Мирко Ковачевић, <i>Манастир Дренча, Од рушевине до храма</i> , Завод за заштиту споменика културе, Едиција Капител, Краљево 2015 (Д. Булић)	343
---	-----

РАЗНО
VARIA

Библиографија Гласника Српског археолошког друштва – свеске 21–30 (2005–2014) / Journal of the Serbian Archaeological Society – Volumes 21–30 (2005–2014) (Р. Балабан / R. Balaban)	349
Гласник Српског археолошког друштва. Упутство ауторима о начину припреме чланка	373
Glasnik Srpskog arheološkog društva/Journal of the Serbian Archaeological Society. Guidelines for the Authors	379

ДВОЈНИ ГРОБ И СЛУЧАЈНИ НАЛАЗИ АНТИЧКОГ ПЕРИОДА ИЗ РИТОПЕКА

Јелена Васић Деримановић

Николина Адамовић

Музеј града Београда, Београд

Емилија Николић

Археолошки институт, Београд

e-mail: jelena.vasic@mgb.org.rs

Прегледни рад

Примљено: 1. 7. 2016.

УДК: 902:726.821(497.11)

Прихваћено: 1. 12. 2016.

Апстракт: Током 2014. године екипа Музеја града Београда обавила је археолошка ископавања античког гроба, случајно откривеног на имању Рајка Обрадовића у Ритопеку. Гроб је грађен опеком и каменом везаним земљаним малтером. На поду од опека откривени су скелети две индивидуе, мушког и женског пола. У испуни гроба пронађени су фрагменти зделе која се може хронолошки одредити у IV век. Истом приликом Музеју града Београда мештани Ритопека поклонили су више разноврсних предмета од керамике, метала и камена. Сви случајни налази, као и истражен двојни гроб, драгоцени су, јер потврђују континуитет живота на овој територији у доба антике од I до IV века.

Кључне речи: *Ritonek, Castra Tricornia, гроб, опеке са жугом, Castra Flaviana, Cohors I Bessorum*

У данашњем Ритопеку су током римске доминације постојали утврђење и насеље који су припадали градској територији Сингидунума, од кога су били удаљени 12 или 14 миља (Мирковић 1968, 95; Mirković 1976, 37). У итинерарима, на Птоломејевој карти и Појтингеровој табли, ово место се помиње као *Tricornium*, на путу¹ од Сингидунума до Виминацијума (Цермановић-Кузмановић 1975, 15; Шкриванић 1975, 44; Mirković 1976, 37–38). У Ритопеку су приликом рекогносцирања и археолошких ископавања констатовани различити локалитети из римске епохе – осматрачнице, војно утврђење, виле рустике, некрополе и остаци водовода.² Са локалитета

¹ Миљоказ откривен у Ритопеку на локалитету Водице указује да је пут *Singidunum – Castra Tricornia – Ad sextum miliare* обновљен половином III века (Војовић 1980, 89).

² Документација Музеја града Београда бр. 12/3–1958; Кондић 1961, 122.

Каменита главица,³ Хајдучки бунар,⁴ Водице,⁵ Далековод⁶ и Ушће (Војовић 1980, 90–92), сл. 1, потиче велики број налаза, који се чувају у Музеју града Београда (Кондић 1957, 35–45). Они највећим делом припадају периоду од II до IV века.⁷

Насеље Трикорнијум (*Tricornium*) није имало статус града, а о самом насељу и становништву у првим вековима Царства нема много података. На малобројним натписима помињу се припадници келтско-трачког слоја староседелаца, испужени војници, један центурион легије и два ветерана (Mirković 1968, 97; Mirković 1976, 88–89, no. 78–82). Посаду у Трикорнију-

³ Овај локалитет се налази два километра низводно од Ритопека. Током 1958. године на њему су вршена мања сондажна истраживања. На основу налаза (керамика, рибарски тегови, стригил, новац) и остатака зида, претпостављено је да се ради о вили рустици (Документација Музеја града Београда – дневник археолошких рекогносцирања 1977; књига инвентара античке збирке Музеја града Београда).

⁴ Овај локалитет се налази у Горњим Плавинцима. Током 1956. и 1958. године на њему су вршена истраживања, приликом којих су пронађени саркофаг и остаци зидова. (Документација Музеја града Београда; Војовић 1980, 92). На истом месту пронађен је још 1940. године један жртвеник у рушевини античке грађевине. Бојовић у свом раду каже да је пренет у музеј, али се не зна који. Утврђено је да се ради о жртвенику инвентарисаном у Античку збирку Музеја града Београда (књига инвентара античке збирке Музеја града Београда), публикован у Мирковић 1976, 88, no. 78.

⁵ Са овог локалитета, поред две зидане гробнице од опеке и миљоказа, потичу остаци монументалне грађевине чија намена није разјашњена, као и многобројни налази попут камене фигуре лава, стрела, копаља, спатула, минђуша, гема, украсних златних листића, прстења, фибула, укосница, делова фрески и опека (Кондић 1957, 35–45; књига инвентара античке збирке Музеја града Београда), као и епиграфски споменици (Mirković 1976, No. 80–81).

⁶ На овом локалитету вршена су мања сондажна ископавања током 1958. и 1976. године. У близини сонде у којој није било налаза, нађен је недовршен римски жртвеник (Војовић 1980, 91). Приликом орања наилазило се на опеке, а пронађена су и два зидана гроба који представљају западну периферију некрополе (Kondić 1961, 122).

⁷ Најбројније су фибуле (Војовић 1983, 11 дат је преглед фибула по месту налаза), а пронађени су и: керамичке посуде (Војовић 1977, 26, 27 видети преглед по месту налаза); светиљке, калуп за израду фирма лампи (Крунић 2011, 39, кат. 6; 44 кат. 17; 90 кат. 74; 111, кат. 111; 122 кат. 142; 176 кат. 280; 293, кат. 442; 305, кат. 454; 344, кат. 485); ситна фигурална пластика (Крунић 1997, 70, кат. бр. 49; 79, кат. 85; 80, кат. 92); употребни предмети (Крунић 1997, 180, кат. 275; 212, 213, кат. 318–320; 314, кат. 327; 217, кат. 338, 339); накит (Петровић 1997, 118, кат. 102; 122, кат. 119; 138, кат. 181; 139, кат. 186; 144, кат. 208; 148, кат. 223; 153, кат. 242; Бојовић 1981, 80, кат. 66; 81, кат. 69, 73, 75, 77, 84; 82, кат. 88, 94, 97; 84, кат. 126, 127, 135; 86, кат. 155); медицински, козметички и др. инструменти (Крунић 1997, 252, кат. бр. 416; 256, кат. 430; 257, кат. 433; 258, кат. 437); војна опрема (Црнобрња, Крунић 1997, 279, кат. 448; 280, кат. 455; 281, кат. 456; 289, кат. 489, 490; 296, кат. 512.) и опеке са жиговима (књига инвентара античке збирке Музеја града Београда). Новац који представља случајне налазе са територије Ритопека потиче из периода од I века пре н. е. до краја IV и почетка V века (Црнобрња 1987, 32).



Сл. 1. Ритопек, место двојног гроба и локалитети у најближој околини
 Fig. 1. Ritopek double grave spot and the nearest sites

му почев од II века чине кохорте *I Flavia Bessorum* и *I Pannoniorum*. О посади из нешто каснијег периода сазнајемо из Нотиције дигнитатум, у којој се помињу три одреда *cuneus equitum sagittariorum*, *auxiliares Tricornenses* и *auxillum Aueomontanorum* (Mirковић 1976, 37). Са боравком коњичких јединица у саставу овде смештених ауксилијарних трупа може се довести у везу налаз луксузног пекторала откривеног у Ритопеку (Vuјовић 2000, 264).

У дневнику археолошких рекогносцирања обављених 1977. године записано је: „Поред већ добро лоцираног утврђења *Castra Tricornia*⁸, на данашњем сеоском гробљу Ритопека, римско гробље простирало се на терену од сеоског гробља до превоја званог Оглав, а крајње тачке некрополе би прелазиле превој Самар, северозападно од сеоског гробља”⁹. Управо на по-

⁸ У неколико наврата било је покушаја да се тачно утврди место где се налазило утврђење у Ритопеку. Наиме, Каниц је видео остатке утврђења на месту сеоског гробља (Kanitц, 1892, 7). Владимир Кондић је 1958. године током истраживања открио остаци зидова, закључивши да припадају утврђењу (Kondiћ 1961, 120). Међутим, године 1977. стручњаци Музеја града Београда, Драгољуб Бојовић и Светлана Перишић, поново су обишли овај потез и из дневника рекогносцирања се може закључити да то не могу бити остаци бедема утврђења.

⁹ Дневник рекогносцирања из 1977. године (Документација Музеја града Београда).

тесу Оглав (Оглавак, сл. 1) Рајко Обрадовић, мештанин Ритопека, копајући рупу за септичку јаму у свом дворишту, наишао је на остатке архитектуре двојног гроба (сл. 2). Кућа, и место где је откривен гроб (координате изнад гроба ГПС лат. 44.738538995176945 лонг. 20.648845514967284), налази се на благој падини која се спушта ка Дунаву. На његов позив, током новембра 2014. године, екипа Музеја града Београда¹⁰ изашла је на локацију и обавила археолошко истраживање. Гроб је по доласку екипе већ био откривен. У земљаном профилу били су видљиви различити грађевински слојеви као и слој гаражи. Том приликом мештани Ритопека поклонили су Музеју више случајних налаза, који су умногоме обогатили његову античку збирку.¹¹



Сл. 2. Гроб пре археолошког ископавања
Fig. 2. Grave before archaeological excavations

¹⁰ Екипу су чинили археолози др Славица Крунић – руководилац ископавања, Ника Стругар Бевц, Јелена Васић Деримановић, Милош Спасић, конзерватор Саша Живић и студенти археологије Никола Грбовић и Ђорђе Цветковић.

¹¹ Захваљујемо Рајку Обрадовићу и Николи Живојиновићу на поклоњеним предметима.

Опис гроба

Гроб је откривен на релативној дубини од 3,5 m, оријентисан у правцу исток–запад. Конструкција дужине 2,5 m сужава се од запада ка истоку, тако да је западна страна гроба ширине 1,4 m, а источна страна ширине 1,1 m. Просечна дубина гроба је 50 cm. На подницу су била положена на леђа два покојника (сл. 3).

Гроб је највероватније у прошлости био отворан, на шта указује чињеница да на лицу места није затечена кровна конструкција, а био је испуњен земљом. Такође, кости су делимично биле дислоциране, а налаза, осим фрагмената једне керамичке посуде, није било. У испуни су пронађени и фрагменти опека и тегула, али и више речних пужева, шкољки и животињских костију.

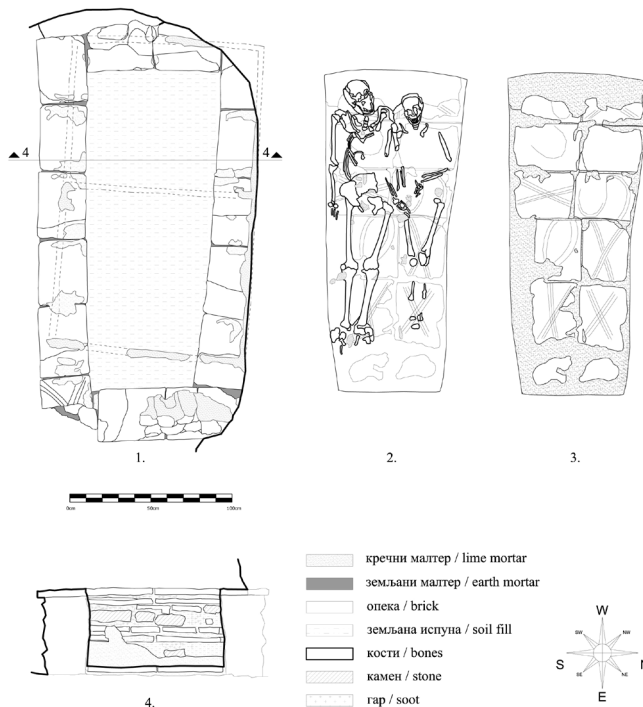
Северни и источни зидови гроба током ископавања нису могли бити истражени у целости и не зна се да ли се ова гробна конструкција овде завршава.



Сл. 3. Гроб након археолошког ископавања
Fig. 3. Grave after archaeological excavations

Конструкција гроба

Зидови гроба су формирани од ломљеног камена и фрагментованих опека везаних земљаним малтером (сл. 3). За последњи ред зида су коришћене целе опеке правоугаоног облика, димензија 29–30 cm x 38–43 cm и дебљине 4–5 cm. Унутрашња страна зидова је озидана равно и омалтерисана кречним малтером, док је спољашња изведена веома грубо. Са сужењем гроба усклађен је и начин формирања поднице, коју чине целе опеке постављене у редове, али различито оријентисане, као и делови опека, постављени у најужем делу поднице (сл. 4). Све спојнице између опека испуњене су кречним малтером. На опекама испод глава покојника налази се тањи слој кречног малтера, за који се не може тврдити да је нанесен да би се направило узглавље. Иста слика, али са знатно мање малтера, може се приметити код ногу, посебно уз југоисточни зид. Највећи број опека поднице, као и једна опека последњег реда зидова, имају мотиве изведене повлачењем прстију по опечи пре печења (праве паралелне линије међусобно укрштене и криве паралелне линије које формирају елипсу).



Сл. 4. Гроб пре и након археолошког ископавања, основе и пресек (цртеж Е. Николић)
 Fig. 4. Grave before and after archaeological excavations, plans and cross section

Кречни малтер се састоји од креча и песковито-глиновите земље или муља. Како је примећено, ретко је присуство нешто крупнијих зрна агрегата, али и ситнозрног песка, вероватно речног порекла, и честих прослојака црвенкасте земље. Креч је у великој мери присутан у облику кречњачких грудвица. Ове грудвице често се примећују у структурама историјских кречних малтера и последица су употребе недовољно угашеног живог креча, односно показују да је креч гашен на лицу места, непосредно пред справљање малтера (Pecchioni *et al.* 2006, 258–262). У описима малтера из гробова виминацијумских некропола, изнета је претпоставка да су многи малтери справљани од креча који је гашен на лицу места у време саме изградње конструкције (Станојловић 1992, 56–58). Наиме, креч допреман након печења у облику камења, директно је, са мало воде и агрегата, гашен на градилишту и одмах примењиван као малтер (Adam 1999, 128). С обзиром на то да је још увек врућ и да процес гашења креча и даље траје, малтер се шири и испуњава шупљине и тако ствара јаку везу. Ово је посебно примењивано код дебелих зидова, када је брзина израде конструкције била важна (Snow and Torney 2014, 9, 30), као и код темеља и рада у хладнијим временским условима (Henry and Stewart 2012, 58). Вероватно је за справљање оваквог малтера, код гроба у Ритопеку, коришћен негашен креч мешан са околном земљом или речним муљем.¹² Овако настала смеша, са недовољно угашеним кречом, одмах је употребљавана. Да је малтер био свеж, сведочи и чињеница да је притисак тела покојника изазвао цурење малтера из спојница опека пода.

Остаци кречног малтера на завршним опекама зидова донекле јасно дефинишу димензије покривних елемената. Употреба опека „поклопница”¹³ (Валтровић 1884, 55–56, Васић 1907, 68, 74–75) у сврху покривања гробног простора била је немогућа с обзиром на његову велику ширину, која износи од 83 cm до 63 cm. Велики гробни простори потребни за сахрану више покојника у гробовима Виминацијума сужавани су у горњој зони, како би се отвор гроба смањило на меру прикладну за поклапање простора једном опеком.¹⁴ Ово није случај са гробом у Ритопеку. Зато се претпоставља да је

¹² Простор око гроба је непосредно повезан с реком Дунав (удаљен је око 250 m, па су карактеристике овог земљишта вероватно сличне онима које има речно земљиште).

¹³ Према Милоју Васићу, највећа опека у Виминацијуму, на основу дотадашњих истраживања, имала је димензије 58 x 58 x 6,5 cm. С обзиром на близину Ритопека и чињеницу да је Виминацијум био центар за производњу опеке на широј територији Горње Мезије (Јордовић 1994, 95), постоји велика вероватноћа да су опеке којима је био покривен ритопечки гроб потицале из Виминацијумских радионица.

¹⁴ О овом начину зидања гробова у Виминацијуму, видети у: Васић 1908, 67–72, 81–82 и Валтровић 1884, 62.

овде гробни простор био покривен каменим елементима већих димензија.¹⁵ У земљаној испуни гроба пронађено је и неколико фрагмената опека, међу којима и фрагмент једне тегуле, димензија 11 x 17 cm. Претпостављена реконструкција гробног покривача зато обухвата постављање великих камених плоча или блокова за покривање највећег дела гробног простора, док је мали део уз ужу, источну ивицу гроба био покривен опекама, можда баш тегулама, чији су фрагменти пронађени у земљаној испуни.

Остаци малтера који представљају спојнице између покривних елемената гроба јасно су уочљиви и на површини земље која је била испуна гроба. Може се претпоставити да је покривач од камених плоча приликом пљачке гроба у делу главе и грудног коша покојника уништен, а да је затим у цео простор продрла земља. Након тога је у неком другом периоду однет и преостали део покривача који није био уништен током пљачке, па су зато остали видљиви делови малтера на самој земљаној испуни. У прилог томе говори и чињеница да су скелети углавном оштећени у пределу грудног коша, што је забележено као честа појава приликом некомплетног растурања гробова на касноантичкој некрополи у Румунији, посебно оних који су били оријентисани у правцу исток–запад (Körösfői 2015, 195).

У Алба Јулији (*Apulum*) истражен је двојни гроб датован у период од II до III века, изграђен од опека повезаних земљаним малтером, са остацима само једног покојника, али и фрагментованом тегулом у самом гробу, димензија 54 x 50 x 4 cm, која је у извештају са ископавања одређена као део покривача (Moga, V. and Timofan, A. 2009, 250–251). С обзиром на то да је гробни простор овде широк чак 88 cm, а зидна конструкција гроба очувана само у неколико првих редова опека и не пружа никакве информације о поставци покривача, поставља се питање на који начин је гроб био покривен овим тегулама.

Аналогије двојном гробу из Ритопека, а у погледу гробне конструкције, налазимо на некрополама Сингидунума¹⁶ (Бојовић 1985, 78; Pop-Lazić 2002, 46–47; Pop-Lazić 2005, 125–130), Виминацијума (Васић 1907, 75; Зотовић 1986, 52; Јеремић 1978, 58), Маргума (Јовановић и Цуњак 1994, 119) и Смедерева (Цуњак и Марковић-Николић 1997, 44).

¹⁵ Михаило Валтровић је у опису једног од гробова откопаваних у Виминацијуму током 1882. године навео да је тај гроб био зидан од камена и опеке, целих и у комадима, са сужавањем гробног простора ка отвору и поклопљен каменим плочама са натписима (Валтровић 1884, 62). За гробове у Јагодин Мали претпоставља се да су били прекривени великим каменим плочама или опекама чије су спојнице заливане малтером (Јеремић 2014, 29).

¹⁶ На локалитету Било у Сланцима 1962. године откривена је касноантичка некропола са гробовима зиданим од опека (Marjanović 1963, 115).

Остеолошки остаци

Скелети су постављени у испружен положај, али им руке нису опружене поред тела (сл. 3). По положају костију може се претпоставити да се покојници држе за руке. На основу морфолошких карактеристика, утврђено је да се ради о индивидуама мушког и женског пола.¹⁷ Лева рука женске особе савијена је у лакту. Лобање леже на потиљку, а лице мушке индивидуе окренуто је ка северу.

Скелет означен у документацији као скелет бр. 1 добро је очуван скелет особе мушког пола, старости око 35 година (*maturus*), а приближна висина покојника је била 167 cm. Патолошке промене нису констатоване. Скелет означен у документацији као скелет бр. 1а веома је лоше очуван скелет особе женског пола, старости између 50 и 55 година (*senilis I*). Висина покојника није могла бити одређена. Приликом поређења два скелета може се запазити да је грађа мушког скелета робустнија од грађе женског скелета и да је женски скелет лошије очуван.¹⁸

Преко одређених делова скелета – ногу, руку и карлице мушке индивидуе, налази се чврсто прилепљен слој креча у виду трака ширине од 5 до 6 cm, који прати положај спојница између подних опека и вероватно потиче од, како смо већ поменули, малтера који је исцурио. С обзиром на претходно изнету претпоставку о технологији справљања малтера, овакав малтер је још увек био врућ и могао је утицати на кожу и ткива делова тела те доспети директно до костију, па је на њима остао чврсто везан.¹⁹

Грбови у којима су сахрањене две индивидуе или више њих истражени су у Сингидунуму. У Улици Мајке Јевросиме истражен је гроб зидан од опека са два скелета и богатим налазима на основу којих је датован у период од III до IV века (Тодоровић и др. 1956, 80). У Церској улици на Врачару, у гробу сличне конструкције, пронађена су такође два скелета. На основу налаза новца Констанција II, гроб је датован у другу половину IV века (Симић 1994, 76). У близини Смедерева, на потезу Ковачићево, откривен је правоугаони гроб зидан од опека са кровом на две воде. У њему су пронађени скелети жене и детета. Датован је у прву половину IV века (Јовановић и

¹⁷ Изузетну захвалност на уступљеним подацима након обављене остеолошке анализе дугујемо др Славици Крунић.

¹⁸ У литератури се наводи да су скелети жена најчешће слабије очувани од скелета мушкараца, иако ниједна експериментална студија није дала позитивне резултате (Роксандић 2001, 64).

¹⁹ О овоме видети у: Gummy and Crossan 1993, 36.

Цуњак 1987, 144). У Јагодин Мали у Нишу, откривени су гробови зидани од опека и омалтерисани, већих димензија и предвиђени за сахрану два или три покојника.²⁰



Сл. 5. Под у гробници
Fig. 5. Floor of the grave

²⁰ Овај тип гробова био је намењен за сахрану већег броја индивидуа у одређеном временском распону, за разлику од гроба из Ритопека, где се ради о истовременој сахрани обе индивидуе.

Налази из гроба

У испуни гроба су пронађени фрагменти посуде од црвено печене керамике са жућкастозеленом глазуром, односно делови рецепијента и обода. На основу профилације фрагмената, а пре свега хоризонтално разгранутог обода пречника 18 cm, може се закључити да је у питању здела. Према структури керамике и глазури, здела би се могла датовати у IV век.²¹ Ова посуда спада у релативно луксузнију керамику, али се нажалост не може реконструисати због малог броја фрагмената, па се самим тим не може пронаћи адекватна аналогија за њу.

Случајни налази

Припадност случајних налаза из области Ритопека потврђују њихови дародавци. Музеј града Београда је од Рајка Обрадовића на поклон добио крстасту фибулу, фрагментовану керамичку жигосану посуду, неколико опека и стопу стуба. Никола Живојиновић је Музеју поклонио светиљку, палету, фрагменте керамичких посуда, неколико предмета од метала и једну подну опеку.

Керамички предмети

Светиљка са волутама, кружног тела са делимично очуваним кљуном и удубљеним диском, са пластичном представом главе коња у средишњем делу (Инв. бр. АА_5443, сл. 6), у Музеју има аналогије према облику, али не и према декорацији. Светиљке овог типа већином су датоване у другу половину I и прву половину II века (Крунић 2011, 35). Директну аналогију налазимо као гробни прилог у Виминацијуму (Зотовић 1990, 93, Т.СXXXIV, 9), али и много западније, у налазу из Птуја (Вомер Гојковић 2013, 30, сл. 1).

Мања биконична здела, црвено печена, тамномрко фирнисована, рађена на витлу (Инв. бр. АА_5442, сл. 7), украшена је низом срцоликих листова на горњем конусу, изведених у барботин техници. Доњи конус украшен је са два низа урезаних цртица изведених радлом. Налази античке барботин керамике спадају у ређе налазе у Сингидунуму – има их укупно три, од чега Музеј поседује два примерка, и датовани су у II век (Nikolić–Đorđević 2000, 43, tip I/63; Војовић 1977, 75, кат. 155 и 156, Т. XV). Што се

²¹ Захваљујемо др Татјани Цвјетићанин, која је на основу малог броја фрагмената хронолошки определила ову керамику.

аналогија за украс на зделици тиче, срећемо их у Панонији, у Сирмијуму (Brukner 1981, 78–79, T.55/12) , као и на примеру зделице из Емоне (Petru 1972, 51, T.XXXIII, 23).



Сл. 6. Лампа (цртеж: Д. Стојић)

Fig. 6. Lamp



Сл. 7. Здела украшена барботин техником (цртеж: Д. Стојић)

Fig. 7. Bowl decorated using the barbotine technique

Конични поклопац – здела од песковите земље тамносиве боје, равнoг дна и хоризонтално профилисаног обода (Инв. бр. АА_5441, сл. 8), на основу аналогних налаза из Сингидунума, може се датовати у касноантички период, односно од III до V века (Nikolić Đorđević 2000, 154, tip VIII/2), а сродни налази потичу и из Паноније (Brukner 1981, T.131/ 30–34).

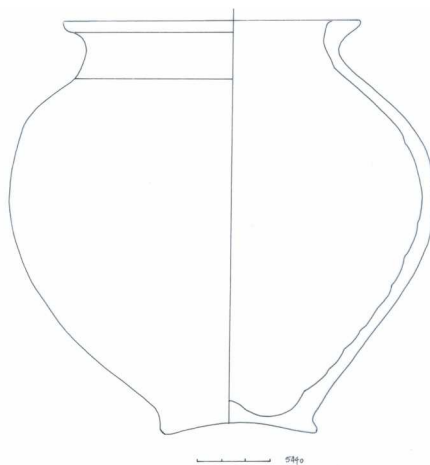


Сл. 8. Здела (цртеж: Д. Стојић)
 Fig. 8. Bowl (drawing: D. Stojić)

Фрагмент лончића светлооке боје са очуваним делом обода, телом суда и дршком (Инв. бр. АА_5445, сл. 9), поседује трагове црвене боје, а украшен је печатним, тј. жигосаним орнаментом у виду концентричних кругова и низом вертикалних поља са урезаним цртицама. На основу налаза из Сингидунума датованих у период од II до IV века, тешко је установити директну аналогију, будући да се кроз читав период јављају исти или слични мотиви. С обзиром на то да је црвени премаз на овом налазу из Ритопека веома оштећен, а да је за млађу хронолошку групу карактеристичан тањи и порознији премаз, могуће је датовање у период од III до почетка IV века (Бјелајац 1992, 423, сл. 10).

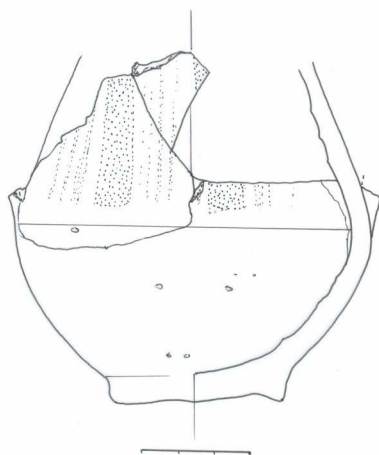


Сл. 9. Лончић са печатним орнаментом (цртеж: Д. Стојић)
 Fig. 9. Little pot with stamped decoration (drawing: D. Stojić)



Сл. 10. Лонац (цртеж: Д. Стојић)

Fig. 10. Pot (drawing: D. Stojić)



Сл. 11. Лончић са глачаним орнаментом (цртеж: Д. Стојић)

Fig. 11. Little pot with polished decoration (drawing: D. Stojić)

Лонац од сиве песковите глине са додатком туцаног кречњака, грубе фрактуре и необрађене површине (Инв. бр. АА_5440, Т.IV/3), рађен је на витлу. Врат је низак, а трбух наглашен и лоптаст. Према форми и структури керамике лонац одговара налазима из Сингидунума датованим у IV век (Nikolić-Đorđević 2000, 74, tip II/ 18).

Фрагментовани биконични лончић од светлосиве печене песковите глине (Инв. бр. АА_5444, сл. 11) рађен је на витлу. Очуван је доњи конус, ко-

рен дршке и делимично горњи конус, на којем је изведен глачани орнамент у виду низа вертикалних трака. По форми и орнаменту лончићи је веома сродан примеру из збирке Музеја датованом у средину V века (Адамовић 2005, 45, сл. 5). Лончићи одговарају типу датованом у крај IV и прву половину V века (Nikolić-Đorđević 2000, 80, tip II/35; Vjelajac i Ivanišević 1993, fig. 4/3–5, 7). Лончић би се, дакле, могао везати за тзв. федератску керамику, односно за период Сеобе народа, с тим што треба напоменути да се од ове керамике разликује по светлије сивој боји. Треба имати у виду да се сродна керамика, већином дуж дунавског лимеса, јавља већ крајем III века, по неким ауторима као наставак римске традиције, а по неким као уплив варварских утицаја (Цвјетићанин 2016, 158).

Метални предмети

За боравак војске у Ритопеку могу се везати два листолика копља са конусним тулцем за усађивање (Инв. бр. АА_5446, 5447, сл. 12). Једно мање и једно веће копље ће поред већ постојећих врхова стрела и копаља употпунити збирку Музеја.²² Гвоздени косир (Инв. бр. АА_5450, сл. 13) састоји се од дршке и сечива. Тело дршке је тордирано и завршава се кружном алком. Сечиво је троугаоног пресека, а његова горња половина је лучно савијена и завршава се шпицем. Највероватније је служио за орезивање винове лозе (Поповић 1988, 76), ако се има у виду да је виноградарство, као и данас, на овој територији поред Дунава, било веома развијено



Сл. 12. Копља
Fig. 12. Spears

²² Анализа узорка дрвета из већег копља дала је негативне резултате због његове лоше очуваности. Захваљујемо проф. др Драгици Вилотић са Шумарског факултета Универзитета у Београду.



Сл. 13. Косир

Fig. 13. Sickle



Сл. 14. Крстообразна фибула

Fig. 14. Crossbow fibula

Бронзана крстообразна фибула (Инв. бр. АА_5451, сл. 14) састоји се из попречне греде са три фацетиране луковице, лука и стопе са држачем за иглу. На основу аналогних примера датована је у прву половину IV века (Војовић 1983, 156). Припада распрострањеном типу крстообразних лучних фибула (Петковић 2010, тип 34D–2), који се датује у период 364–380. Два примерка потичу са налазишта Водице (Војовић 1983, kat 406, 413; Petković 2010, 285, kat. 1439–1440).

Предмети од камена

Палета правоугаоног облика (Инв. бр. АА_5448) са елипсоидним удубљењем израђена је од сивкастобелог пешчара. Палете су користили лекари, бербери и козметичари за размазивање лековитих крема и мелема, мешање уља и трава, есенција, фарби и пудера. Просторно најближе аналогне налазе представљају палете из Виминацијума датоване у II век (Крунић. 2000, 88–92).

Масивна стопа стуба (сл. 15) исклесана је из једног комада камена. Према речима дародавца, пронађена је на месту званом Оглавак на око 150 m од пронађеног двојног гроба. Овај римски тип стопе је препознатљив на локалитетима источног Средоземља. Аналогни примери су у колоници улице у Сагаласосу (*Sagalassos*), у Турској, где се оваква стопа налази у склопу постамента (Williams 1979, Plate 74c), и у стилобату, уз једну од главних улица античког града Сиде (*Side*) (Williams 1979, Plate 46a, Fig. 28). Коришћен је и у Хадријановом храму Сераписа у рудницима Монс Клаудијануса (*Mons Claudianus*) у Египту и сматра се производом сиријских занатлија (Williams 1979, 256–257). У Бугарској овакву декорацију видимо на заједничкој стопи два полустуба, која потиче са агоре Марцијанополиса (*Marcianopolis*), као и на стопи исте функције, пореклом из вестибила терми у Одеси (*Odessos*). Иако поседују елементе тосканског и дорског реда, ове стопе ипак представљају тзв. редукован тип. Примери из Бугарске су датовани у период од друге четвртине II века до почетка III века (Димитров 2007, 38–40, 355, 358, 586–587, 665–666).

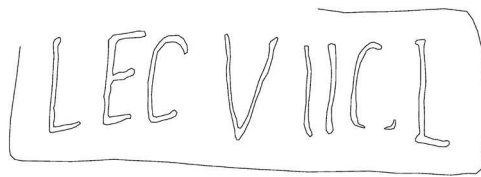


Сл. 15. Стопа стуба
Fig. 15. Base of the column

Опеке

Присуство војних јединица у Ритопеку први пут се помиње током II века на војничкој дипломи из 120. године, издатој војнику кохорте *Flavia I Bessorum* (Васић 1908, 148; Кондић 1957, 37; Црнобрња, Крунић 1997, 279, кат. 448).²³ Кохорта је могла бити стационирана у Трикорнијуму, највероватније до 120. године, јер је њено присуство потврђено у Македонији већ почетком II века. За кохорту *I Pannoniorum* може се узети изградња каструма (Мирковић 1968, 96, 97). О њиховом присуству, али и присуству легије *VII Claudia* стациониране у Виминацијуму, сведоче чести налази опека са жигом у Ритопеку и околини²⁴.

Поклоњени имбрекс (Инв. бр. АА_5452, сл. 16) израђен је од црвене глине са примесама кречњака. На горњој површини је правоугаоно поље са утиснутим жигом, који се чита као LEG VIICL, односно *Legio VII Claudia*. Висина слова у просеку је 2 cm.

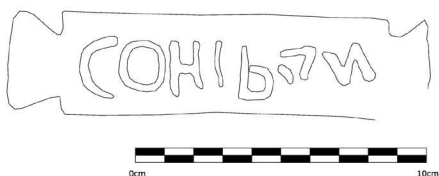


Сл. 16. Опека са жигом LEG VIICL (цртеж: Е. Николић)
 Fig. 16. Brick with stamp LEG VIICL (drawing: E. Nikolić)

²³ Први писани извор који помиње *Cohors Flavia I Bessorum* јесте поменута диплома пронађена у Ритопеку.

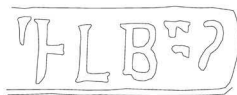
²⁴ У античкој збирци музеја налази се извештан број опека са жиговима *Legio VII Claudia* и *Cohors I Pannonica*, а као места налаза наведени су локалитети Водице и Каменита главица.

На горњој површини опеке рађене од црвене глине са примесом кречњака (Инв. бр. АА_5453, сл. 17) утиснут је печат у натписном пољу облика табуле ансате. Јасно се чита СОН IPAN, односно *Cohors I Pannonica*. Слова Р, N и А су наопако написана, а слово А је написано као грчко слово делта. Испод печата налази се украс у виду утиснутих паралелних линија. Висина слова варира од 1,8 до 2,1 cm.



Сл. 17. Опека са жигом СОН I P A N
(цртеж: Е. Николић)

Fig. 17. Brick with stamp СОН I P A N
(drawing: E. Nikolić)



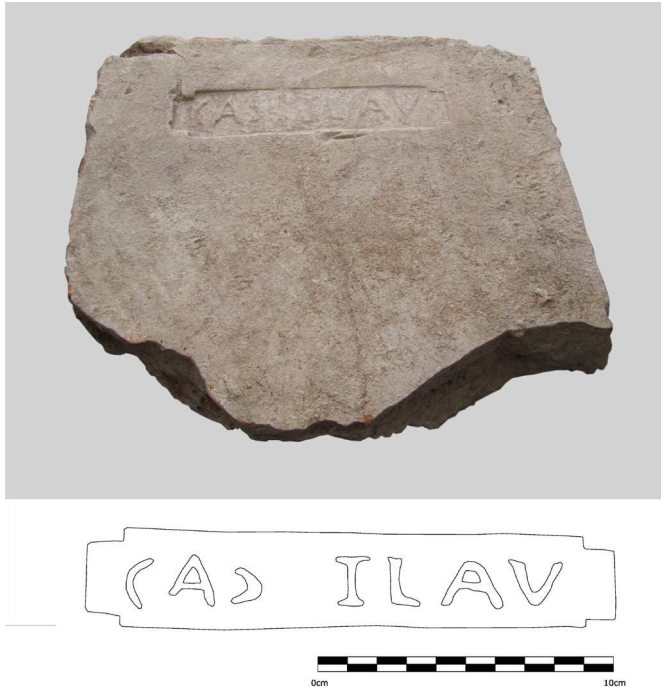
Сл. 18. Опека са жигом FL[] I [] BES
(цртеж: Е. Николић)

Fig. 18. Brick with stamp FL[] I [] BES
(drawing: E. Nikolić)

У делимично очуваном правоугаоном пољу фрагмента опеке (Инв. бр. АА_5454, сл. 18) чита се FL[] I [] BES. Печат би се могао везати за кохорту *Flavia I Bessorum*. Од потенцијалног слова F назиру се само две попречне цртице, слова су наопако написана, а слово S је инверзно. Висина слова је у просеку 1,8 cm.

Фрагмент веће опеке пронађен је на месту званом Оглавак као и горе поменута база стуба. Опека је рађена од црвено печене глине са примесама

шљунка и кречњака (Инв. бр. АА_5455, сл. 19), на горњој површини налази се натписно поље у облику табуне ансате са жигом. Слова су делимично читљива, висине око 2 cm. Прва три и последња два слова су рељефна и јасна, а читају се као CA[ST F]LAV, што би се могло односити на утврђење Кастра Флавијана (*Castra Flaviana*),²⁵ чије је име познато са опеке из Ритопека. Две опеке са овим жигом нађене су и у Раковцу у Другој Панонији (Душанић 1988, 88).



Сл. 19. Опека са жигом CA[ST F] LAV (цртеж: Е. Николић)
 Fig. 19. Brick with stamp CA[ST F] LAV (drawing: E. Nikolić)

Подна лептираста опека (сл. 20) израђена је од светлоцрвене фино пречишћене земље. Овакве опеке су коришћене за поплочавање подова различитих просторија. Један од примера је под меморије са гробницама G-4815 и G-4816, истражене на јужној некрополи Виминацијума на локалитету Пећине (Тодоровић 1991, 164–165).

²⁵ Ово би се могло односити и на *Augusta Flaviensis contra Margum*, утврђење које се налазило на левој обали Дунава, чије је остатке зидина, у непосредној близини пристаништа код Дубравице видео Каниц 1896. године (Mirković 1968, 51).



Сл. 20. Подна опека
Fig. 20. Floor brick

Закључак

Двојни гроб из Ритопека, према конструкцији, припада веома распрострањеном типу гробних форми, честих на великом броју некропола на простору данашње Србије, а у периоду након III века. То је период када инхумација постаје доминантан вид сахране, гробови су најчешће оријентисани у правцу исток–запад, а гробни инвентар постаје умногоме скромнији или га уопште нема.

На територији Ритопека, поред поменутих саркофага и зиданих гробова,²⁶ ово је један од ретких истражених гробова. Наша претпоставка је да би се у случају даљих истраживања на овој територији испоставило да ово није усамљен налаз. С обзиром на то да није постојала могућност да се истраживање прошири, и чињенице да гроб није истражен у целом свом габариту, можемо само да претпоставимо да се у његовој најближој околини налази још гробова.

Груба изградња гроба из Ритопека, његове неправилне димензије и употребљени материјали наводе на претпоставку да је гроб озидан за врло кратко време, вероватно непосредно пред сахрањивање, и да је за градњу коришћен тренутно доступан материјал, вероватно у секундарној употре-

²⁶ Видети напомене бр. 4 и 6.

би. Гробна конструкција, као и гробни прилози, сигурно су зависили и од имовног и социјалног статуса умрлог и његове породице. Чињеница да су покојници сахрањени у исто време и да је гроб небрижљиво и брзо саграђен могу га довести и у везу са немирним временима у IV веку. Томе у прилог иде и налаз зделе из гроба, која се може датовати у IV век.

Што се тиче случајних налаза са овог простора, луксузнији предмети су датовани у I и II век и њихове директне аналогije могу се пронаћи у налазима који су већином гробни, а потичу из Сингидунума, Виминацијума и Емоне. Нешто скромнији материјал потиче из периода III и IV века.

У Ритопеку нису рађена систематска археолошка истраживања, па су случајни налази приказани у овом раду, било да потичу директно из Ритопека или из његове непосредне околине, као и истражен двојни гроб, драгоцен, јер потврђују континуитет живота на овом простору уз Дунав, у распону од I до IV века. Они указују на потребу да се предузму даља истраживања, у обиму који дозвољавају услови терена, а најпре околности везане за археолошке локалитете који се налазе испод насељених простора.

БИБЛИОГРАФИЈА

- Adam, J. P.** 1999. *Roman Building: Materials and Techniques*. London: Taylor & Francis.
- Адамовић, Н.** 2005. Керамичке посуде са некрополе доба Сеобе народа из Сингидунума. *Годишњак града Београда* LII: 37–55.
- Бјелајац, Љ.** 1992. Печатна керамика Сингидунума. *Зборник Народног музеја XIV–I*: 419–425.
- Војовић, Д.** 1977. *Rimska keramika Singidunuma*. Beograd: Muzej grada Beograda.
- Војовић, Д.** 1980. Rimski put Singidunum-Castra Tricornia-Ad Sextum miliare, у *Putevi i komunikacije u antici*, ur. I. Mikl-Curk, 85–100. Beograd: Savez arheoloških društava Jugoslavije, Priština: Muzej Kosova.
- Бојовић, Д.** 1981. Римски накит, у *Накит из збирки Музеја града Београда*, ur. Р. Антић, 25–38. Београд: Музеј града Београда.
- Војовић, Д.** 1983. *Rimske fibule Singidunuma*. Beograd: Muzej grada Beograda.
- Бојовић, Д.** 1985. Београд у римско доба, у *Археолошко наслеђе Београда*, ur. М. Филиповић, 71–106. Београд: Музеј града Београда.
- Валтровић, М.** 1884. Откопавања у Костолцу. *Старинар* 2: 49–63.
- Васић, М.** 1907. Неколике гробне конструкције из Виминацијума. *Старинар* II: 66–98.
- Васић, М.** 1908. Први лист једне римске војничке дипломе. *Старинар* III: 145–189.
- Вомер Гојкович, М.** 2013. Мотиви на светиљкама из Птуја, у *Акта са стручног*

скупа *Античке светилјке – хронологија, типологија и орнаментика*, ур. С. Крунић, 29–43. Београд: Музеј града Београда.

Вујовић М. 2000. О *paradnom oklopu iz Ritopeka: pohvala vernosti ili carmen saliare. Singidunum* 2: 255–264.

Димитров, З. 2007. *Архитектурна декорација в провинција Долна Мизия (I–III в.сл. Хр.)*. Дисертацији том 2. Софија: Национален археологически институт и музеј на Българската академия на науките.

Душанић, М. 1988. Римске опеке са жигом са панонског лимеса. *Старинар* XXXIX. Београд: 85–97.

Зотовић, Љ. и Јордовић, Ч. 1990. *Viminacijum: Некропола више гробаља*. Београд: Археолошки институт и Републички Завод за заштиту споменика културе.

Зотовић, Љ. 1986. Јужне некрополе Виминацијума и погребни обреди. *Viminacium* 1: 41–60.

Јерemić, М. 1978. Grobne konstrukcije nekropole na lokalitetu „Više burdelja”. *Arheološki pregled* 19. Београд: 55–57.

Јерemiћ, Г. 2014. Облици гробова и начин сахрањивања, у *Јагодин мала: касноантичка некропола у Нишу*, ур. С. Поповић, 23–49. Ниш: Народни музеј Ниш.

Јовановић, А. и Цуњак, М. 1994. Археолошка истраживања у Дубравици (античком Маргуму) током 1989. и 1990. године. *Саопштења* XXVI: 107–122.

Јордовић, Ч. 1994. Грнчарски и цигларски центар у Виминацијуму. *Саопштења* XXVI: 95–106

Kanitz, F. 1892. *Römische Studien in Serbien. Der Donau-Grenzwall, das Strassennetz, die Städte, Castelle, Denkmale, Thermen und Bergwerke zur Römerzeit im Königreiche Serbien*. Wien: Tempsky.

Кондић, В. 1957. Антички Ритопек. *Годишњак Музеја града београда* IV: 35–46.

Kondić, V. 1961. Singidunum-Castra Tricornia, u *Limes u Jugoslaviji I*, ур. М. Grbić, 117–123. Београд: Arheološko društvo Jugoslavije.

Körösfi, Z. 2015. Grave-looting in the Late Roman age cemetery of Sântana de Mureș/ Marosszentanna, in *Ad Finem Imperii Romani: Studies in honour of Coriolan H. Opranu*, ed. S. Cociș, V. A. Lăzărescu, M. Gui, D. A. Deac, 191–210. Cluj-Napoca: MEGA Publishing House.

Крунић, С. 1997а. Ситна фигурална пластика, у *Античка бронза Сингидунума*, ур. С. Крунић, 57–69. Београд: Музеј града Београда.

Крунић, С. 1997б. Употребни предмети, у *Античка бронза Сингидунума*, ур. С. Крунић, 189–207. Београд: Музеј града Београда.

Крунић, С. 1997в. Мерни, медицински, козметички и други инструменти, у *Античка бронза Сингидунума*, ур. С. Крунић, 233–245. Београд: Музеј града Београда.

- Krunic, S.** 2000. *Римски медицински, фармацевтски и козметички инструменти на територији Горње Мезије*. Докторска теза, Универзитет у Београду.
- Крунић, С.** 2011. *Античке светилке из Музеја града Београда*. Београд: Музеј града Београда.
- Marjanović, G.** 1963. *Bilo, Slanci-rimska nekropola. Arheološki pregled* 5: 115.
- Mirković, M.** 1968. *Rimski gradovi na Dunavu u Gornjoj Meziji*. Београд: Археолошко друштво Југославије.
- Mirković M. i S. Dušanić**, 1976. *Singidunum et son territoire u Inscriptions de la Mésie Supérieure*, vol I. *Singidunum et le Nord-Ouest de la Province*. Београд: Centre d'études épigraphiques et numismatiques de la Faculté de Philosophie de L'Université de Beograd.
- Moga, V., Timofan, A.** 2009. *Alba Iulia, jud. Alba (Apulum), punct. str. viilor, nr.64 (proprietatea gheorghe lăncrânjă)*, in *Cronica cercetirilor arheologice din România, campania 2008, a xliii-a sesiune națională de rapoarte arheologice Târgoviste, 27 – 30 mai 2009, Valahica XXI*, 250–251. *Târgoviste: Complexul National muzeal „Curtea Domneasca”*.
- Nikolić-Dorđević, S.** 2000. *Antička keramika Singidunuma. Singidunum* 2: 11–244.
- Pecchioni, E. Fratini, F. and Cantisani, E.** 2006. *The ancient mortars, an attestation of the material culture: the case of Florence. Periodico di Mineralogia* 75/2–3: 255–262.
- Петровић, Б.** 1997. *Накит, у Античка бронза Сингидунума*, ур. С. Крунић, 85–117. Београд: Музеј града Београда
- Petru, S.** 1972. *Emonske nekropole*. Ljubljana: Muzej v Ljubljani.
- Pop-Lazić, S.** 2002. *Rimske nekropole Singidunuma. Singidunum* 3: 7–100.
- Pop-Lazić, S.** 2005. *Novi nalazi antičkih grobova u Singidunumu. Singidunum* 4: 125–135.
- Роксандић, М.** 2001. *Вредност тафономске анализе скелетних остатака људи за проучавање начина сахрањивања. Старинар* L: 61–82.
- Симић, З.** 1994. *Касноантички гроб у Церској улици у Београду. Гласник Друштва конзерватора Србије* 18: 75–76.
- Snow, J. and Torney, C.** 2014. *Short guide: Lime mortars in traditional buildings*. Edinburgh: Historic Scotland.
- Станојловић, М.** 1992. *Нека опажања о употребљеним малтерима за зидање и малтерисање гробова у Виминацијуму. Гласник Друштва конзерватора Србије* 16: 56–59.
- Тодоровић, Ј., Кондић, В. и Биргашевић, М.** 1956. *Археолошка налазишта у Београду и околини. Годишњак Музеја града Београда* III: 75–99.
- Тодоровић, Д.** 1991. *Заштита меморија у Виминацијуму. Гласник Друштва конзерватора Србије* 15: 164–165.
- Williams, C. J.** 1979. *The development of monumental street-architecture with special emphasis on Roman Asia Minor*. PhD Thesis Institute of Archaeology, University of London.

Henry, A. and Stewart, D. 2012. *Practical Building Conservation: Mortars, plasters and renders*. Farnham: Routledge.

Crummy, N., Crossan, C. 1993. Excavations at Butt Roman cemetery, 1976–9, 1986 and 1989, in *Colchester archaeological report 9: Excavations of Roman and later cemeteries, churches and monastic sites in Colchester, 1971–88*, ed. N. Crummy, P. Crummy and C. Crossan, 4–163. Colchester: Colchester Archaeological Trust Ltd

Цвјетићанин, Т. 2016. *Касноримска керамика Ђердана*. Београд: Народни музеј.

Цермановић-Кузмановић, А. 1975. Југословенске земље на Птоlemeјевој карти, у *Monumenta cartographica Jugoslaviae I*, ур. Р. Новаковић, 11–29. Београд: Историјски институт.

Црнобрња, Н. 1987. Антички новац са подручја римског пута Singidunum – Castra Tricornia – Ad Sextum Miliarem из нумизматичке збирке Музеја града Београда. *Годишњак града Београда XXXIV*: 29–64.

Црнобрња, А. и Крунић, С. 1997. Војна опрема и коњска орма, у *Античка бронза Сингидунума*, ур. С. Крунић, 263–279. Београд: Музеј града Београда.

Цуњак, М. и Марковић-Николић, Ј. 1997. *Античке и средњовековне некрополе Смедерева*. Смедерево: Музеј у Смедереву.

Шкриванић, Г. А. 1975. Југословенске земље на Појтингеровој табли, у *Monumenta cartographica Jugoslaviae I*, ур. Р. Новаковић, 35–55. Београд: Историјски институт.

Јелена Васић Деримановић

Николина Адамовић

Belgrade City Museum, Belgrade

Емилија Николић

Institute of Archaeology, Belgrade

A DOUBLE GRAVE AND CHANCE FINDS FROM THE ANCIENT PERIOD AT RITOPEK

Keywords: *Ritopek, Castra Tricornia, grave, brick with stamp, Castra Flaviana, Cohors I Bessorum*

In November 2014, while digging a hole for a septic tank on his property in Ritopek, Mr Rajko Obradović found the remains of an ancient grave. Immediately after, Belgrade City Museum conducted an archaeological investigation of the grave, which had already been exposed before the archaeological team's arrival.

Discovered at the relative depth of 3.5m, the grave was east-west oriented. It was built of bricks and stones bonded with earth mortar. The inner sides of the grave walls were levelled and rendered with lime mortar, while the external sides were constructed very roughly. A roof construction was not found. The construction, 2.5m in length, narrows in a west-east direction, so that the western end of the grave is 1.4m wide, while the width of the eastern end is 1.1m. Two deceased persons were discovered lying on the floor of the grave. According to the position of the bones, it can be assumed that they were holding hands. Based on the morphological characteristics, it was determined that they were a male (*maturus*) and a female (*senilis* I). Regarding the finds, in the soil fill of the grave, only fragments of a bowl were found. The rough construction of a grave, its irregular dimensions and the materials used, suggest that the grave was built very quickly, probably immediately before the burial. Based on analogous examples and the bowl found, the grave can be dated to the IVth century.

During the excavations, residents of Ritopek donated many artefacts made of ceramics, metal and stone to the Museum. Among others, these include a lamp with a relief of a horse head, a bowl decorated using the barbotine technique, a palette, a sickle, a fibula and a few bricks with stamps. The chance finds were dated to the period from the Ist to the IVth century AD.

Considering the fact that no systematic archaeological research has been carried out in Ritopek, and that the Roman castrum of *Castra Tricornia*, together

with a settlement, existed in this territory near Danube, these chance finds and the excavated double grave are precious, as they confirm a continuity of life in this territory during the ancient period.

