

Реконструкција спољних облика цркве Светих арханђела код Призрена – ревизија

Игор Бјелић*

Археолошки институт Београд

UDC 726.7:726.59](497.11Prizren)"13"

DOI: <https://doi.org/10.2298/ZOG2044165B>

Оригиналан научни рад

Објављивањем њојашње монографије Слободана Ненадовића о њишањима орииналних облика објеката манастира Светих арханђела код Призрена њојашављен је њемељ за њознавање њавних одлика архитектуре гробне задужбине цара Стефана Душана. Ненадовић, међу њим, у реконструкцији није био довољно сигуран када је реч о орииналним облицима њавне куйоле, њојашња малих куйола, нартекса, забата и њорџала, као и деџаља унутар саме цркве. На основу анализе њојединих каменних фрагмената могуће је њоново размџриџи нека њишања која се односе на њојашњој Светих арханђела.

Кључне речи: Свети арханђели, Призрен, средњовековна архитектура, архиволте, венци

Slobodan Nenadović's well-known monograph on the forms of the original building of the Holy Archangels Monastery near Prizren has laid the ground for our knowledge of the main architectural characteristics of Tzar Stefan Dušan's funerary endowment. However, in his reconstruction of these forms, Nenadović was not certain enough about the shape of the main dome, the pedestals of the small domes, the narthex, the pediments, and the portal, as well as about the details inside the church itself. By analyzing certain stone fragments, it is possible to reconsider certain dilemmas regarding the building's external architecture.

Keywords: Holy Archangels (church of), Prizren, medieval architecture, archivolt, cornices

Остаци католикона манастира Светих арханђела код Призрена били су тема опсежних архитектонских истраживања Слободана Ненадовића, која је он објавио у монографији пре више од пола столећа.¹ Нерешеним питањима архитектуре гробне задужбине првог српског цара од тог времена углавном се нико није бавио, изузимајући изглед главног портала и гробнице цара Стефана Душана.² Тако је у великој мери изостала дубља провера Ненадовићеве реконструкције те значајне задужбине. У овом раду враћамо се неким питањима изгледа

њене спољашњости анализирајући, пре свега, контекст у којем је настала архитектура цркве Светих арханђела, односно разматрајући разлоге појаве појединих облика у архитектури и скулптури тог храма. Наша тумачења у највећој мери потврђују Ненадовићеве претпоставке, решавају поједине дилеме изнете у његовој монографији, док у неким аспектима у потпуности исправљају ауторове ставове. Сагледавањем остатака архитектуре на терену и провером појединих елемената Ненадовићеве реконструкције утврдили смо да нису искоришћене све могућности које пружају основу за поузданију реконструкцију одређених облика.

На првом месту, испитана је траса закошеног сокла, на којем на специфичним позицијама постоје испусти. Истурени делови сокла били су предвиђени за ослањање лезена, то јест плитких пиластара, а Ненадовић је у реконструкцији претпоставио да су се изнад њих, у горњем делу бочних зидова, налазиле аркаде. Изостанак испуста на очекиваним местима (на пример, на источним угловима бочних фасада цркве, као и на западним лицима угаоних стубаца нартекса) дао нам је за право да размислимо и о другачијим решењима фасада.

Поред тога, димензије појединих фрагмената нису искоришћене као основа за поузданију реконструкцију. Ово се, пре свега, односи на закривљене елементе, то јест фрагменте архиволти и венаца, често израђене од посебних врста камена, а којима је могуће тачније одредити пречник. На основу тога спроведена је систематизација појединих фрагмената и уочена је заједничка припадност одређеним деловима објекта. Утврђено је да један број тих остатака припада архиволтама са забата цркве и венцима њених других закривљених елемената.

О њишањима њојашњака на њерену у вези с нерешеним њишањима њојашња изгледа

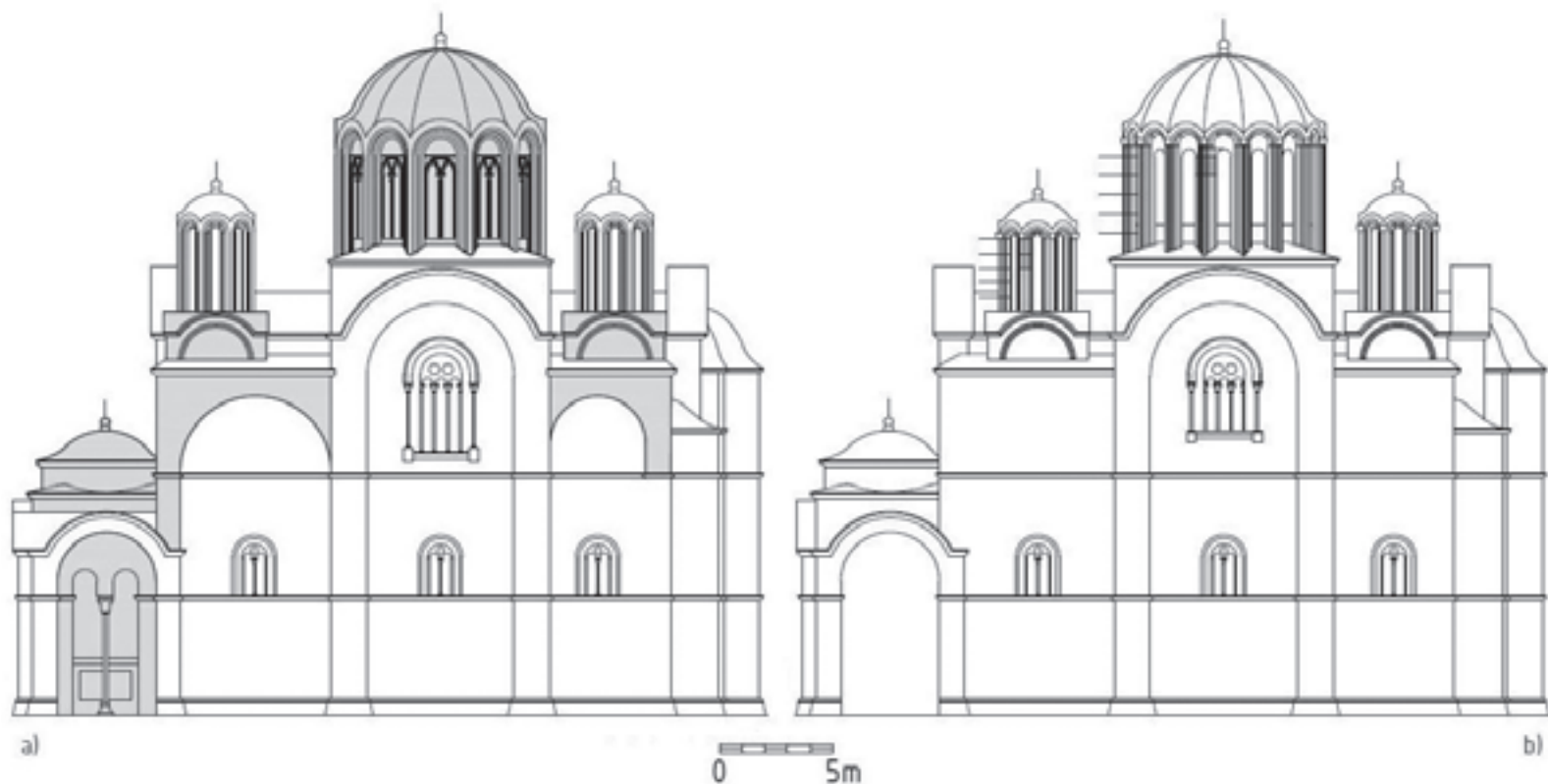
Стицањем историјских околности гробна задужбина цара Стефана Душана доживела је трагичну судбину.³ Приликом турских освајања црква Светих арханђела тешко је оштећена, а царев гроб је опљачкан. Двадесетих година XVI века манастир је остао без братства, а 1615. године Софи Синан-паша искористио је камен са црква царске задужбине за

* igor_bjelic@yahoo.com

¹ С. Ненадовић, *Душанова задужбина. Манастир Светих арханђела код Призрена*, Београд 1967.

² Изненађује то што након објављивања познате монографије Слободана Ненадовића током пола века готово уопште нису проверавани нити допуњавани подаци изнети у њој. Изузетак чине радови Д. Поповић и П. Ристића, аутора који су се у засебним приликама бавили задужбином првог српског цара, cf. Д. Поповић, *Српски владарски гроб у средњем веку*, Београд 1992; eadem, *Представа владара над „царским вратишама“ цркве Светих арханђела код Призрена*, *Саопштења* 26 (1994) 25–36; П. Ристић, *Рвање Јакова с анђелом*, in: *Традиција и савремено српско црквено традиционално*, ed. Б. Стојков, З. Маневић, Београд 1995, 99–115.

³ *Задужбине Косова. Споменици и знамења српског народа*, ed. А. Јевтић, Призрен–Београд 1987, 470 (М. Ивановић); Љ. Стојановић, *Стери српски записи и нађиси I*, Београд 1902, 135, бр. 439.



Сл. 1. Реконструкција јужне фасаде цркве Светих арханђела:
 а) према: Ненадовић, Душанова задужбина (проблематични делови означени су сивом бојом); б) према аутору
 Fig. 1. Reconstruction of the Holy Archangels Church, southern facade:
 а) according to S. M. Nenadović (the problematic parts are marked in gray); б) according to the author

изградњу цамије у Призрену. После разарања од манастира су преостали скромни остаци.⁴ На основу поменутих материјалних остатака грађевина Ненадовић је у монографији изнео предлог студијске реконструкције (сл. 1а). Овде бисмо пак указали на неке околности које омогућују нешто другачију реконструкцију цркве Светих арханђела од предложене (сл. 1б).

Зидови храма су очувани у приземној зони или тек нешто изнад ње. Приликом ископавања 1927. године у тој висини махом су откривена унутрашња лица зидова, с веома оштећеним фрескама, које су с временом пропале. Од спољних лица најочуванији је био искошени сокл са одговарајућим профилисаним венцем над њим.⁵ Венац су чинили равна плоча у доњем делу и торус у горњем. Изнад венца је једино на спољном лицу једног ступца нартекса преостао први ред лепо резаних тесаника мермера. На основу тог реда било је очигледно да су спољна лица грађевине до купола била зидана као и мања црква Светог Николе, чији је слог зидања до наших дана претрајао нешто боље очуван.⁶ Од масивних стубаца у нао-

су цркве Светих арханђела сачуване су само плинте. Степен намерног оштећења цркве био је посебно очигледан на плинти северозападног ступца, чији је монолитни камен резан на четири дела при рушењу цркве у XVII веку.⁷ Начин формирања стубаца у наосу познат је на основу преосталих масивних тесаника источног пара. Уз југоисточни стубац наслањао се зид који је раздвајао средишњи део олтарског простора од ђаконикона, а који је 1927. био очуван до те висине да се видео и крај лучно пресведеног отвора у том зиду.⁸

Требало је да примарни ослонац за реконструкцију облика фасада цркве буду управо остаци сокла будући да остатака фасада на некој већој висини није било, изузимајући стубац нартекса. На необичан изо-

венца. Појава кордонског венца на једној немањићкој задужбини снажно је утицала на уобличавање каснијих задужбина Моравске Србије. Између цркава у Душановом призренском манастиру и задужбина Моравске Србије битна карика у преносу примене клесаног украса на фасадама од тесаника, као и када је реч о појави кордонских венаца и аркада на њима, извесно је била црква Светог Николе у Новом Брду, чији је ктитор можда могао бити владар. V. Ненадовић, *Душанова задужбина*, 36–37; V. Korać, *Les origines de l'architecture de l'école de Morava*, in: *L'école de la Morava et son temps*, ed. V. J. Đurić, Beograd 1972, 164–166; M. Поповић, И. Бјелић, *Црква Светиої Николе. Капелградла ірада Нової Брда*, Београд 2018, 119.

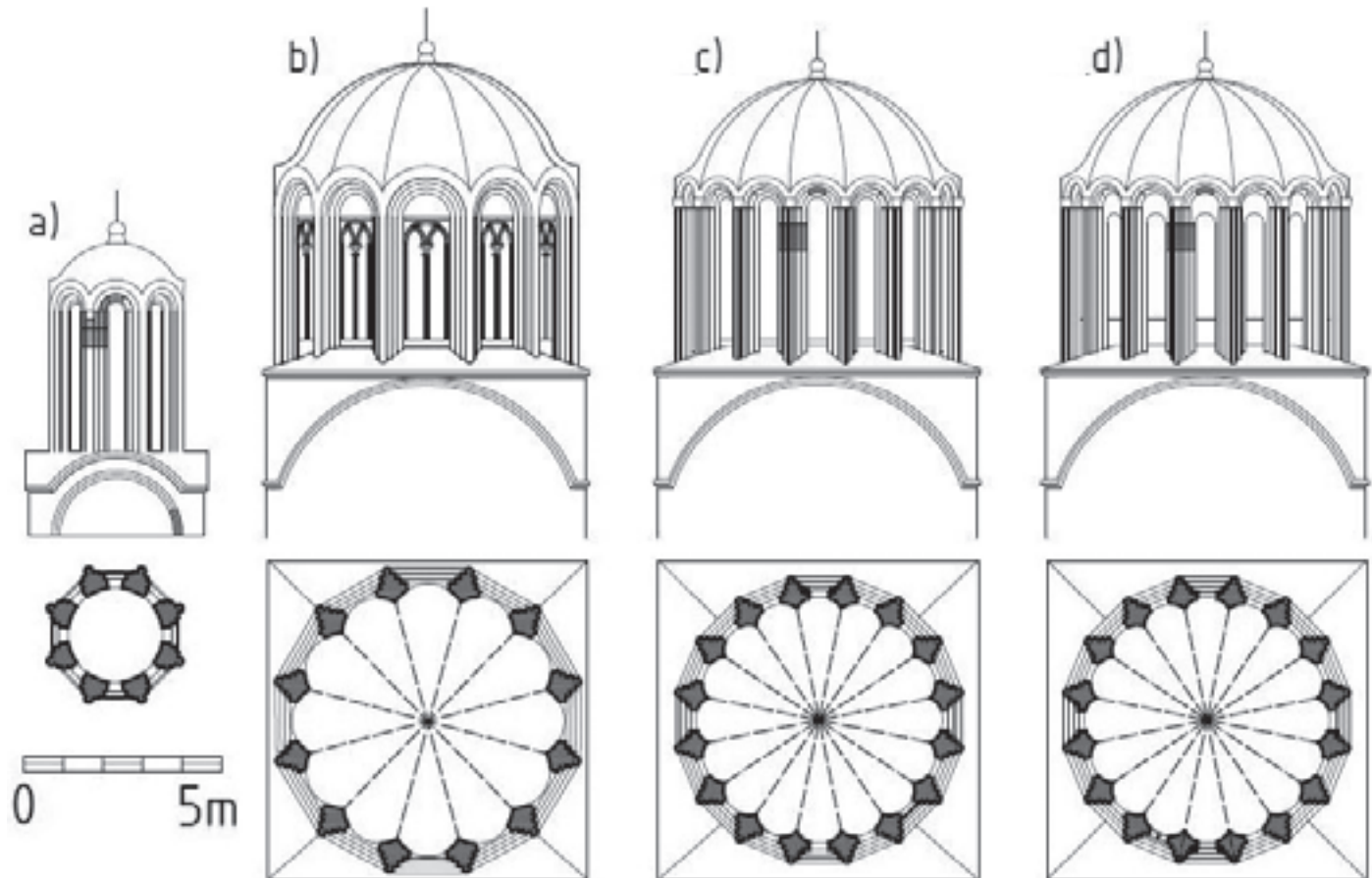
⁷ Резање тешке плинте том приликом није довршено. О томе v. Ненадовић, *Два ишћања у вези са иризренским сіоменицима*, 9, сл. 13.

⁸ На овом зиду биле су до појаса глава очуване и фигуре архијереја. Иако је тај део простора цркве фотографски снимљен приликом ископавања 1927. године, током конзервације 1964. зид с лучним отвором између ђаконикона и средишњег дела олтарског простора није реконструисан у поменутој висини, већ је презентација очуваних остатака сведена на висину осталих зидова. Cf. З. Расолкоска-Николовска, *Фраіменіи фресака Душанове задужбине Светијих арханђела код Призрена*, in: *Дечани и визаніјска уметності средином XIV века*, ed. В. Ј. Ђурић, Београд 1989, 390, сл. 1.

⁴ Ниво очуваности остатака детаљније је описан у раду ви-ма С. Ненадовића: idem, *Конзервација рушевина манастира Светијих арханђела код Призрена*, СКМ 4–5 (1968–1971) 402–406; idem, *Два ишћања у вези са иризренским сіоменицима: цркве Боіородице Љевишке и Светијих арханђела и цамије Синан--Паше*, КМЗ 3 (2005) 1–20.

⁵ Ненадовић, *Конзервација рушевина манастира Светијих арханђела*, 403.

⁶ На цркви Светог Николе у истом манастиру сачувана су четири реда лепо резаних четвртстих тесаника, између којих су веома танке спојнице. Преостао је такође и кордон-венац, профилисан као и венац изнад сокла обе цркве. Кордонски венац је на цркви Светог Николе раздвајао приземну зону од средње зоне спољних лица зидова, а исто је морало бити и на храму Светих арханђела. До тог закључка С. Ненадовић је дошао на основу бројности фрагмената



Сл. 2. Реконструкција купола цркве (сивом бојом означени су рејисировани фрагменти тамбура и архиволти):
 а) мала бочна купола (према: Ненадовић, Душанова задужбина); б) велика купола (према: Ненадовић, Душанова задужбина); в) велика купола – варијанта 1 (према аутору); д) велика купола – варијанта 2 (према аутору)

Fig. 2. Reconstruction of the church dome (the registered fragments of the tambour and archivolt are marked in gray):
 a) small side dome, according to S. M. Nenadović; b) central dome, according to S. M. Nenadović; c) central dome – variant 1 (according to the author); d) central dome – variant 2 (according to the author)

станак испуста на источним крајевима бочних фасада већ смо указали. По Ненадовићевој реконструкцији, архиволте источних поља бочних фасада на источном крају морале су бити ослоњене на конзолне испусте горњег кордонског венца (сл. 1а).⁹ Конзолни испусте на кордон-венцима били би прилично неуобичајено решење јер би у том случају венац морао бити доста испуштен упоље изнад оних поља на којима није било пиластара. Положај конзолних испуста за прихватање источних архиволти на бочним фасадама условио би проширење источне фасаде у горњем делу, што на српским храмовима средњег века није било често решење. Исто се може рећи и за западне архиволте бочних фасада, које би условиле постојање проширења на западној фасади. Наиме, ако су за бочна поља бочних фасада биле предвиђене архиволте, нејасно је зашто протомајстор није припремио пиластре и проширења сокла на које би се оне ослониле. Ненадовићев став је био заснован на честој пракси у византијској архитектури, решењу које је подразумевало да се сви лукови што носе сводове главних кракова уписаног крста препознају и на фасадама грађевине.¹⁰ На унутрашњим лицима подужних зидова цркве Светијих арханђела, међутим, јасно су наглашени плитки пиластри и на источном крају. На исти начин су на унутрашњим лицима наглашена и по два средишња плитка пиластра. При обликовању спољних лица тих

зидова очигледно је примењен другачији поступак. Изостанак поменутих пиластара на фасадама царске задужбине не изгледа као случајност, грешка или резултат жеље да се изглед фасада у горњој зони усагласи са унутрашњом грађевинском структуром.

Особено је такође решење косина код испуста сокла на нартексу. Закошеност сокла на том делу поуздано указује на постојање архиволти у појасевима изнад централног поља западне фасаде нартекса и поља његових бочних фасада. На делу бочних поља западне фасаде нартекса, тачније на западним лицима угаоних стубаца, нема испуста који би поуздано говорили о постојању архиволти. Међутим, на бочним пољима западне фасаде припрате Ненадовић је такође предвидео конзолне испусте првог кордон-венца како би оправдао постојање архиволти на том делу. Исти разлози које смо навели у вези с главним корпусом цркве наводе нас и на сумњу у овакво решење фасада припрате.

Наш приступ идеалној реконструкцији, дакле, заснован је искључиво на подацима које пружају поуздано утврђени материјални остаци (сл. 1б). Тако би се велике архиволте појавиле само изнад централних поља западних фасада нартекса и наоса, изнад централних поља јужне и северне фасаде наоса, као и изнад отвора на бочним фасадама припрате. Бочна поља фасада наоса, као ни бочна поља западне фасаде нартекса, не би била украшена овим елементима, на шта коначно указује и изостанак испуста на соклу у доњој зони тих делова фасада.

⁹ Ненадовић, Душанова задужбина, 30.

¹⁰ *Ibid.*, 25–30.



Сл. 3. Фрагменти велике куполе: а) фрагмент тамбура (лево); б) фрагмент архиволте (десно) (фото: аутор)
 Fig. 3. Fragments of the large dome: a) fragment of the tambour (left); b) fragment of the archivolt (right) (author's photographs)

Анализа појединих фрагмената у вези с нерешеним питањима спољног изгледа

Од горњих конструкција цркве најпрепознатљивији су били остаци тамбура кубета, које је 1927. године издвојио Радослав М. Грујић.¹¹ Сви се они одликују степенованим масама исклесаним у једном комаду, са смењивањем степена четвртасте основе и округле или осмоугаоне основе за полуколонете и четвртколонете. Тек је Ненадовић, међутим, 1964. године указао на то да се ови остаци могу разврстати у три групе: оне који су припадали мањим куполама главне цркве, делове њене велике куполе и остатке кубета цркве Светог Николе.¹² Према пречнику кривина унутрашњих лица делова тих купола Ненадовић је утврдио да су мање куполе главног храма биле осмостране и да су стајале у угловима грађевине, на основу чега је црква Светих арханђела могла бити одређена као петокуполни храм (сл. 2а).¹³ Ово је уједно био и један од најзначајнијих корака у дефинисању архитектонског типа цркве. Када је реч о великој куполи, Ненадовић је био у дилеми око тога да ли је она била дванаестострана или шеснаестострана. Претходно је пак указао на то да се основа шеснаестостране куполе – која би била масивнија јер би на њу било тешко поставити бифоре – боље уклапа у кривине тамбура. Ипак, у коначној реконструкцији определио се за дванаестострани тамбур (сл. 2б), износећи примамљиву идеју о постојању готичких бифора на њему.¹⁴ Разлоге за усвајање тог решења Ненадовић

није темељније образложио, иако су места ових бифора на плану куполе спорна због њихових димензија.¹⁵

Приметно је да Ненадовић, у односу на овде дат предлог реконструкције, није детаљно разрадио решење горњих делова куполе, то јест архиволти над прозорима. Наиме, код тесаника тамбура полигоналног пресека на којима се могу приметити и полуколонете остало је неразјашњено то како су колонете око прозора у горњем делу биле завршене. Ненадовић је разложно претпоставио да су колонете између прозора на сваком степену завршене лучно изнад самих прозора како код велике куполе тако и код малих. Овакво тврђење остало је без материјалних доказа у самој монографији. Приликом наше посете манастиру регистровани су остаци архиволти изнад полуколонета прозора мале и велике куполе, и то једнаког облика и величине попречног пресека, као и од исте врсте мермера. Истурене полуколонете полигоналних сегмената тамбура малих купола биле су осмоугаоног пресека, пречника 22 cm, док су угаоне четвртколонете имале кружни пресек. Истог облика пресека биле су и полуколонете и четвртколонете на деловима тамбура велике куполе. Крајњи полигонални сегмент на врху сваког ступца тамбура куполе имао је полуколонету засечену до пола по висини.¹⁶ На том засеченом делу колонете су се на врху завршавале капителима, и то, судећи на основу јединих примерака оваквог пречника, упрошћеним капителима с мотивом јабуке на свакој ви-

¹¹ Р. М. Грујић, *Опкојавање Светих арханђела код Призрена*, Гласник СНД 3 (1928) 258.

¹² Ненадовић, *Душанова задужбина*, 30.

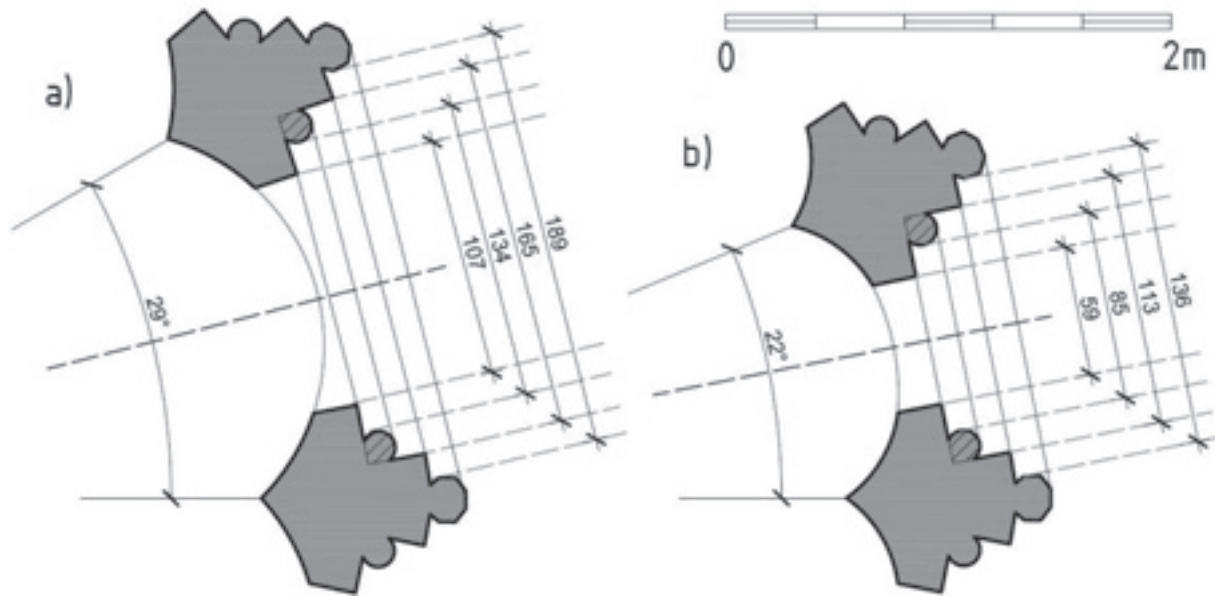
¹³ Ширина бочних бродова цркве износи 2,45 m, што одговара унутрашњем пречнику малих купола, cf. *ibid.*, 33, сл. 41.

¹⁴ Ненадовић је упозорио и на околност да би код дванаестостране куполе дебљина зида у врху, због конкавног сужавања страна, износила свега 10 cm, што би мајсторима био већи конструктивни проблем за постављање бифора. Код шеснаестостраног решења пак дебљина зида од 16 cm била би повољнија за конструкцију бифора. Међутим, код шеснаестостраног решења куполе ширина сваког прозора износила би свега 54 cm. В. Ненадовић, *Душанова задужбина*, 32–33, сл. 38–39 (слике основа купола), сл. 46 (реконструкција бочног изгледа цркве). Коначна Ненадовићева

наклоњеност дванаестостраном решењу у реконструкцији исказана је у последњој монографији коју је објавио, cf. С. Ненадовић, *Грађевинска техника у средњовековној Србији*, Београд 2003, 202.

¹⁵ Свака од бифора за које се Ненадовић у реконструкцији определио имала је над собом хоризонталан руб. Такав облик прозора потпуно је непознат на куполама српских средњовековних владарских задужбина, а поготово на оним које су у горњем делу, изнад сваког прозорског отвора, биле завршене степенованим архиволтама. По свему судећи, Ненадовић се повео за усамљеним примером куполе Дечана, односно јединим досад познатим изузетком постављања бифора на тамбур кубета једне владарске задужбине. В. Ненадовић, *Душанова задужбина*, сл. 53–54, 200–201 (инв. бр. 98, 99, 100).

¹⁶ Према фотографији у Ненадовићевој монографији, затечено је више оваквих сегмената тамбура малих купола.



Сл. 4. Основа семенџа куполе с назначеним пречницима архиволти прозора између полигоналних тесаника тамбура: а) дванаестострана купола; б) шеснаестострана купола (цртеж: аутор)
 Fig. 4. Plan of the dome segment with the diameters of the archivolts above the window between the polygonal tambour ashlar: a) twelve-sided dome; b) sixteen-sided dome (author's drawing)

дној страни.¹⁷ Капителима су у оси полуколонета била остваривана проширења на која су се морале ослањати по две архиволте сваког од прозора купола.

У претходном делу текста указали смо на Ненадовићево размишљање о томе да је главна купола могла бити шеснаестострана, као и на околност да је у реконструкцији ипак истакао прву варијанту, где је она дванаестострана (сл. 3б и 4а). Међутим, прва варијанта шеснаестостране куполе пре се уклапала с појединим кривуљама у основи тамбура куполе, што је потврђено и у нашим геометријским анализама. Међу фрагментима цркве могле су се наћи и четвртархиволте кружног пресека, полупречника 42 см. Такве архиволте уклапале би се својим пречником од 84-85 см са основом прозора шеснаестостране варијанте (сл. 4б).¹⁸ Овде би требало указати на околност да су архиволте тих четвртколонета биле од црвенкастог мермера, од којег је била изведена и профилијација главне куполе у виду стубића (сл. 3а и 3б).¹⁹ Поклапања материјала, димензија и облика попречних пресека, као и овде размотрених пречника, упућују на закључак да је купола морала бити шеснаестострана (сл. 2с и 2д).²⁰

¹⁷ Ненадовић, *Душанова задужбина*, сл. 171, 172 (инв. бр. 38, 39). Будући да су се ти капители налазили на знатној висини, њихова је декорација поједностављена. Ради бољег причвршћивања они су с горње стране имали посебно уклесано место за пијавице (металне кламфе). Пречник капитела добијен је на основу размерника постављеног уз фрагмент бр. 38, cf. *ibid.*, сл. 171.

¹⁸ На Ненадовићевом решењу које подразумева шеснаестострану куполу могуће је упоредити те мере с размаком између четвртколонета двају суседних стубаца, cf. Ненадовић, *Душанова задужбина*, сл. 39.

¹⁹ *Ibid.*, сл. 226 (инв. бр. 158).

²⁰ У раду су дате две варијанте решења главне куполе. Прва варијанта подразумева да је висина прозора на куполи била усклађена с висином arkada на њој (сл. 2с), док је код друге теме архиволти прозора усклађено с висином почетака лучних arkada (сл. 2д). По нашем мишљењу, друга варијанта је вероватнија ако се има у виду решење централне куполе на цркви манастира Матеича код Скопља, чији је први ктитор, са женом и сином, такође био Душан. У време када је грађена црква Светих арханђела обликовање купола које одговара другој варијанти било је увелико прихваћено у областима Тесалије и Македоније, а пре свега у Со-

Појава шеснаестостране главне куполе привлачила би више пажње када је реч о пореклу такве идеје јер би то био сасвим усамљен пример у српској средњовековној архитектури. Ако се има у виду то да је црква Светих арханђела била прва царска гробна задужбина у држави Немањића, не треба занемарити паралелу ван граница средњовековне Србије. Овде свакако треба указати на манастирску целину с гробним храмом византијских василева у Цариграду.²¹ Католикон тог манастира, као и сам манастир, био је посвећен Пантократору, док је царски маузолеј (тзв. Хероон) био посвећен светим арханђелима. Обе поменуте грађевине одликују се шеснаестостраним куполама. Поједине сличности задужбине српског цара с маузолејом у Цариграду привлаче пажњу. Поред околности да су обе грађевине као гробне задужбине царева имале шеснаестостране куполе, обе су биле опремљене и раскошним подовима, изведеним у мешавини техника *opus sectile* и мозаика, и обе су биле посвећене арханђелу Михаилу.²²

Уз поменуто, међутим, треба нагласити још неке појединости. У манастиру Светих арханђела код Призрена поједини делови тамбура купола двеју цркава истицали су се и бојом. Наиме, већи број полигоналних тесаника имао је црвенкасту боју. Међу таквим тесаницима препознати су и они који су чинили тамбур главног кубета.²³ Било је, међутим, и тесаника који су припадали малим куполама са осмоугаоним полуколонетама на прочељу, као и оних који су имали кружне

луну, cf. S. Ćurčić, *The role of late Byzantine Thessalonike in church architecture in the Balkans*, DOP 57 (2003) 65–84. Будући да нису уочени поуздани показатељи на основу којих бисмо се определили за прву или другу варијанту као извеснију, у раду су дате обе.

²¹ C. A. Mango, *Byzantine architecture*, Milano 1978, 132.

²² M. Ahunbay, Z. Ahunbay, *Restoration work at the Zeyrek Camii, 1997–1998*, in: *Byzantine Constantinople: monuments, topography and everyday life*, ed. N. Necipoğlu, Leiden 2001, 117–132; R. Ousterhout, Z. Ahunbay, M. Ahunbay, *Study and restoration of the Zeyrek Camii in Istanbul: first report, 1997–98*, DOP 54 (2000) 265–270; R. Ousterhout, Z. Ahunbay, M. Ahunbay, *Study and restoration of the Zeyrek Camii in Istanbul: second report, 2001–2005*, DOP 63 (2009) 235–256.

²³ Ненадовић, *Душанова задужбина*, сл. 226 (инв. бр. 158), са одговарајућим техничким описом тесаника тамбура.



Сл. 5. Фрагмент полукружне венца са забата и остаци мале куполе (фото: аутор)

Fig. 5. Stone fragment of a semicircular cornice from the pediment of the small dome pedestal (author's photographs)

полуколонете на прочељу, а који, према Ненадовићу, потичу с цркве Светог Николе.²⁴ На основу свих досадашњих показатеља закључено је да су се обе цркве призренског манастира одликовале белином основног корпуса, па је појава црвенкастих купола на њима изузетна, али не и непозната у српској или византијској архитектури. Црвенкастим куполама одликовао се и комплекс цркава манастира Пантократора, на који смо већ упутили као на царску гробну задужбину што је могла бити узор за храмове призренског манастира.²⁵ Појава црвених купола на белим корпусима храмова позната је и у српској средњовековној архитектури, пре свега у Студеници, на Немањиној Богородичиној цркви и Краљевој цркви Светих Јоакима и Ане. Поштовање које је према Студеници гајио цар Стефан Душан потврђено је појединим конкретним траговима у самом манастиру, израженим што у фреско-сликарству, што у каменој пластици.²⁶

Још један од проблема везаних за утврђивање спољног изгледа цркве Светих арханђела односи се

²⁴ Ови Ненадовићеви технички подаци о боји тамбура, колико је нама познато, нису привлачили много пажње истраживача. Вредно је напоменути да су, поред црвенкастих полигоналних тесаника, пронађени и они сиве боје. Не треба стога искључити могућност да је главна купола била зидана и у комбинацији тесаника једне и друге боје. V. *ibid.*, сл. 224–229 (инв. бр. 150–179), са одговарајућим техничким описима тесаника тамбура.

²⁵ Приликом конзерваторских радова на црквама манастира Пантократора на више места уочено је да су фасаде, као и спољашњост купола, биле прекривене малтером црвенкасте боје. Приликом обнове фасада цркава само на неким њиховим деловима поновљена је та особена боја малтера. Cf. Ousterhout, Z. Ahunbay, M. Ahunbay, *Study and restoration of the Zeyrek Camii*, 244, 253–255.

²⁶ Цару Душану је очигледно било битно да легитимитет његове власти буде потврђен и у Студеници, што је учињено на источној фасади Радослављеве куле у том манастиру, cf. Д. Војводић, *Родословне предсјаве и идеја цародивљештва у манастиру Студеници*, in: *Манастир Студеница – 700 година Краљеве цркве*, ed. Љ. Максимовић, В. Вукашиновић, Београд 2016, 253–265. Други траг Душановог присуства и потврђивања легитимног наслеђивања власти видљив је на полиедарном фрагменту мермерног трона, на чијој се горњој страни налази уклесан шестокраки крст са скраћеницама И(сус) Х(ристос) Ц(ар) С(лаве), док је на бочне стране уклесано: „Стефан краљ четврти“, cf. М. Поповић, *Манастир Студеница: археолошка ојкрића*, Београд 2015, 86.

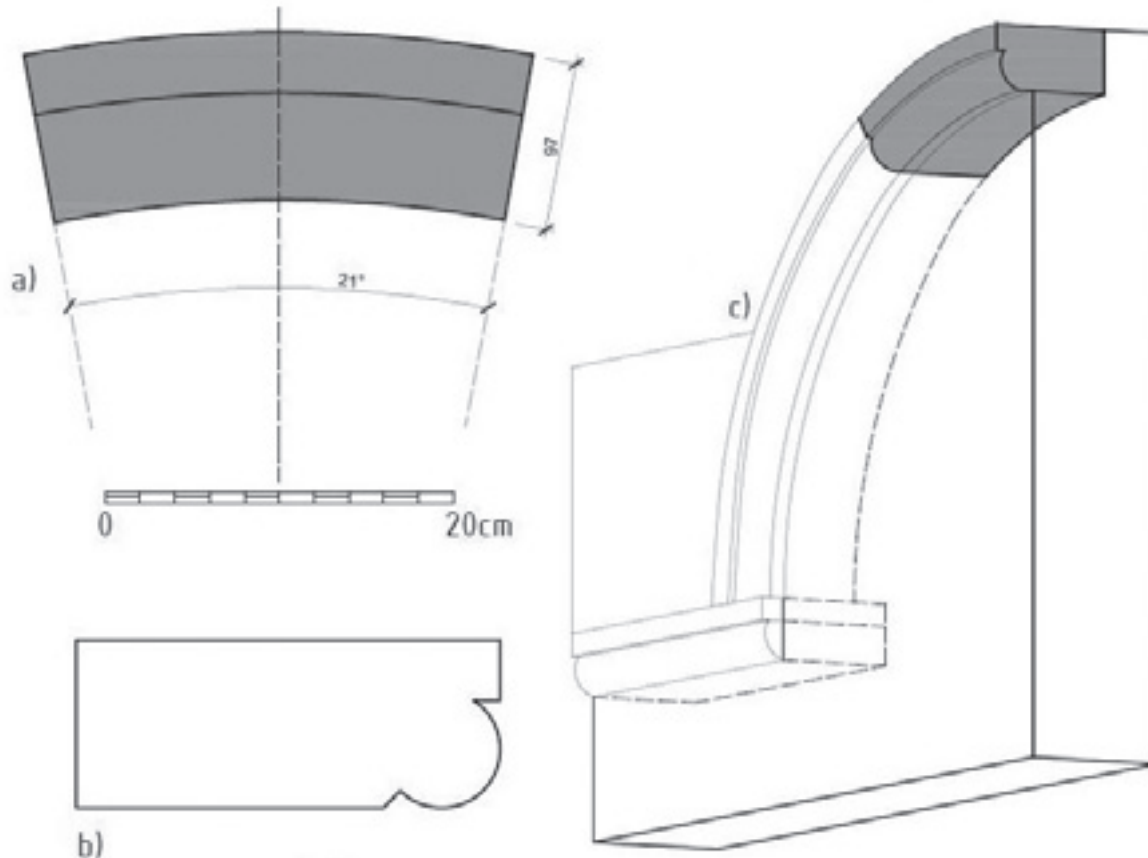
опет на мање куполе, односно на њихова постоља. Иако, према Ненадовићевом исказу, нису уочени релевантни остаци тих елемената, у реконструкцији цркве он их је ипак предвидео.²⁷ Приликом обиласка Светих арханђела 2009. године уочили смо већи комад архиволте профилисана на исти начин као и кордонски венци цркве (сл. 5).²⁸ Њен благи лучни облик, међутим, говорио је да је припадала неком од већих архитектонских елемената. Та околност и ширина венца показују да је он морао бити сагледаван са извесне удаљености. Пречник унутрашње архиволте тог фрагмента износио је од 240 cm до 290 cm (сл. 6а). Такав пречник је био неподесан за неки од отвора нартекса, а сам венац је по стилској профилацији специфичан и неуобичајен за руб отвора портала, прозора или розете због упрошћене обраде.²⁹ Раван пак у којој је одређена профилација код овог лучног фрагмента указује на то да је он стајао у усправном положају, па није могао бити део хоризонталног венца (сл. 6б и 6с). Према пречнику и положају профилације закључује се да је могао припадати једино лучном рубу на странама кубичних постоља, чије је постојање Ненадовић својевремено и претпоставио.

Спољни облици нартекса такође представљају један од проблема при реконструкцији целине. Према Ненадовићу, конструкција темеља и зиданих стубаца у нартексу није била довољно јака да би се могло говорити о спратном решењу припрате с катихуменом,

²⁷ Према Ненадовићу, „испод малих кубета реконструисана су кубична постоља, мада нам се за такву реконструкцију није очувао никакав податак“, v. Ненадовић, *Душанова задужбина*, 35. Наведени комади уочени су међу остацима цркве Светих арханђела.

²⁸ Такав комад, као ни било који њему сличан, не помиње се ни у једној публикацији. Комад се у време нашег обиласка манастира 2019. године и писања овог чланка 2020. налази између југозападног поткуполног ступца и јужног унутрашњег пиластра западне стране наоса.

²⁹ Тешко да је овај фрагмент могао припадати цркви Светог Николе. Он је према пречнику могао потицати с нартекса те цркве, али његова профилација и површинска декорација онда не би, према нашем мишљењу, биле тако уопштено изведене. На то, пре свега, упућује декоративност венца којима су обиласки отвори нартекса обеју цркава, на шта указује Грујић, cf. *idem*, *Ошкривање Светих арханђела*, 261–262, 266.



Сл. 6. Реконструкција полукружне венца са забатам постојеће мале куполе (цртеж: аутор)
 Fig. 6. Reconstruction of a semicircular cornice from the pediment of the small dome pedestal (author's drawing)

какво, на пример, постоји у Богородици Левишкој у самом Призрену.³⁰ Зато је Ненадовић претпоставио, према облику основе нартекса, да је над његовим централним простором стајало слепо кубе, а да су бочни травеји имали крстасте сводове. Тада, међутим, још нису били регистровани материјални подаци о облику кубета изнад нартекса, док су кровне равни у спољном изгледу у реконструкцији усаглашене са обликом сводова.

Приликом провере облика и мера појединих фрагмената уочен је уломак који је, као и претходно разматрани, био специфичан по благом луку спољног руба, док је, при томе, његова профилација заузимала особен положај. Реч је о фрагменту који је на конвексној страни украшен мотивом стилизованог акантуса (сл. 7). Особеност начина његовог клесања чине истурена ребра на лишћу уместо уобичајених урезаних жлебова какви се могу видети на другим примерцима са акантусом налаженим током ископавања.³¹ Спољна ивица, благо испупчена, била је украшена мотивом *жиоке на рабош*.³² Положај акантуса у односу на закривљеност фрагмента указује на то да је акантус био окренут ка хоризонталној равни, у којој је такође била одређена и кривина лучног елемента ком је фрагмент припадао. Иако је фрагмент мали, утврђено је да је припадао неком већем лучном елементу, с пречником

кривине од 5,20 m до 5,70 m (сл. 8a и 8b).³³ Такве размере не одговарају ниједном од архитектонских елемената наоса цркве.³⁴ У нартексу једино бочни отвори имају овакве размере, али фрагмент није могао заузимати положај у вертикалној равни с обзиром на кривину и поменути положај акантуса. Он је могао да буде само део венца већег пречника, сагледаваног одоздо. Стога се, због вредности пречника, као једина могућност његовог положаја намеће венац кубета над централним простором нартекса, чије је постојање својевремено Ненадовић претпоставио. Није искључено да су на Светим арханђелима, попут сложене профилације венаца на дечанској цркви, изнад тог венца постојале и друге посебне плоче, у извесној мери испуштене упоље, преко којих је обликована ивица оловног лима ради формирања окапница за тежак снежни покривач.

Према Ненадовићевом мишљењу, припрата цркве Светих арханђела морала је бити затворена. Отвори на бочним фасадама биле су велике бифоре, попут оних на егзонартексу католикона у Хиландару или Раваници.³⁵ По тумачењима појединих истраживача с почетка XX века, такве бифоре су постојале и на припратама Лазарице и Каленића.³⁶ Бочни отвори на западној страни

³³ Овом вредношћу пречника отписана је могућност да лучни елемент потиче с цркве Светог Николе.

³⁴ Иако полупречник фрагмента допушта могућност да се он налазио на апсиди олтарског простора, чињеница да је акантус на конвексној страни указује на то да није могао бити на унутрашњој, конкавној страни тог дела цркве. Са спољне стране апсиде је била полигонална, па се са те стране свакако није могао наћи због свог карактеристичног закривљења.

³⁵ Б. Вуловић, *Раваница. Њено место и њена улога у сакралној архитектури Поморавља*, Саопштења 7 (1966) 79–81.

³⁶ Изглед отвора у виду високих бифора на бочним странама припрата цркава у Каленићу и Лазарици резултат је реконструкције

³⁰ Ненадовић, *Душанова задужбина*, 35.

³¹ *Ibid.*, Т. XLVIII, сл. 292 (инв. бр. 272), с техничким описом фрагмента. Ненадовић је на том фрагменту такође приметио „блугу облину“, али није дубље улазио у анализу полупречника који је облина показивала, већ се само каже да фрагмент „вероватно потиче од неке архиволте“.

³² *Жиока на рабош* је мотив у виду декоративног низа наизменично закошених правоугаоних поља.



Сл. 7. Фрагмент кружне венца са исклесаним мотивима аканџуса (фото: аутор)

Fig. 7. Stone fragment of a circular cornice with the carved acanthus motifs (author's photo)

цркве Светих арханђела, по Ненадовићу, били су решени као прави прозори. Међутим, решења која је Ненадовић понудио и у овом су случају спорна. Према његовом цртежу, висина „парапетних“ плоча на тим отворима износила је око два и по метра.³⁷ При томе, укупна висина стубова бифора бочних страна припрате била би око пет метара, са стаблом стуба висине четири и по метра и пречником, према Ненадовићу, нешто већим од 20 cm. Ове размере стубова, међутим, у нескладу су с наведеним примерима.³⁸ Уз то, рецимо, висина стубова великих бифора пећке припрате износи 4,30 m, док

по угледу на решења одговарајућих отвора у Хиландару, cf. И. Стевовић, *Каленић. Богородичина црква у архиепископији јоановизантијској свети, Београд 2006*, 92, 111; В. Ристић, *Реститурација Лазарице Пере Ј. Пойовића из 1904–1908. године*, Саопштења 15 (1983) 134–135.

³⁷ Овде је битно указати на то да је из истих разлога проблематична и реконструкција нартекса мале цркве Светог Николе, где такође постоји несразмера тзв. парапетних плоча, висине од преко два метра, и односа између димензија стубова. Наиме, носећи стубови су одређени у скоро истој висини као стубови у унутрашњости цркве, од око три и по метра. При томе, Ненадовић указује на то да су пречници стубова бочних отвора нартекса износили 15–22 cm, иако су стубови у унутрашњости пречника 40 cm. Cf. Ненадовић, *Душанова задужбина*, 82, сл. 100.

³⁸ Висина стубова на бочним отворима припрате Лазарице и Каленића готово је упола мања, док код нартекса и егзонартекса Хиландара укупна највећа висина тих стубова износи нешто више од три и по метра. Висина стубова на прозорима западног pročеља хиландарске припрате је 2,4 m, док им је пречник већи од 40 cm, cf. С. Ненадовић, *Осам векова Хиландара: грађење и грађевине*, Београд 1997, сл. 91, 126; М. Ковачевић, *Свети царска српска лавра Хиландар на Светој Гори Аџонској: архиепископија и група добра*, Хиландар–Београд 2016, 153.

им је пречник 40 cm.³⁹ Стабла носећих стубова у дечанској припрати истог су пречника.⁴⁰ Поменути стубови у манастиру Светих арханђела с назначеним пречником искључиво су могли бити део носеће поткуполне конструкције цркве Светог Николе.⁴¹ Засад нема података који би нас приближили решењу питања о изгледу отвора нартекса, па оно, нажалост, мора остати отворено.

Узори архиепископије Светих арханђела и личности заслужне за њено обликовање

Проучавање облика архитектуре храма Светих арханђела код Призрена подразумева и проучавање контекста, то јест места на којем је грађевина подигнута и времена у којем је настала, као и разматрање питања што се односе на њеног наручиоца.

Познато је да је подизање храма Светих арханђела уследило одмах по завршетку радова на фреско-сликарству цркве Вазнесења Христовог у Дечанима (1348). Претходно је краљ Стефан Душан сву задужбинарску пажњу посветио довршавању дечанског храма, чији је први ктитор био његов отац Стефан Дечански. Архиепископ Данило II, који је цару Душану у томе помагао, већ је имао искуства у сличним подухватима.⁴² Захваљујући његовим саветима, задужбине краљева Милутина и Стефана Дечанског одликују се угледањем на решења својствена грађевинарским делима претходника.⁴³ У плану Милутинове гробне задужбине Светог Стефана у Бањској, ако се изузму звоници и травеј између њих, примећена је велика сличност с планом и обликовањем цркве Свете Тројице у Сопотанима, гробне задужбине краљевог оца Уроша I. У науци је већ указано на сличност основе бањског храма Светог Стефана с католиконом дечанског манастира.⁴⁴

Када је реч о подражавању гробних храмова претходника приликом подизања маузолеја цара Стефана Душана, истраживачи су најпре истицали обраду фасада, то јест примену мермерних тесаника и романоготичке камене пластике на дечанској цркви и призренском храму.⁴⁵ Остало је, међутим, неразрешено питање о томе зашто се Душан као ктитор определио за једно-

³⁹ М. Чанак-Медић, *Архиепископија прве половине XIII века II*, Београд 1995, сл. 57.

⁴⁰ Висина једног од монолитних стубова дечанске припрате износи 6,1 m, cf. М. Чанак-Медић, *Манастир Дечани. Саборна црква. Архиепископија*, Београд 2007, 48, сл. 43.

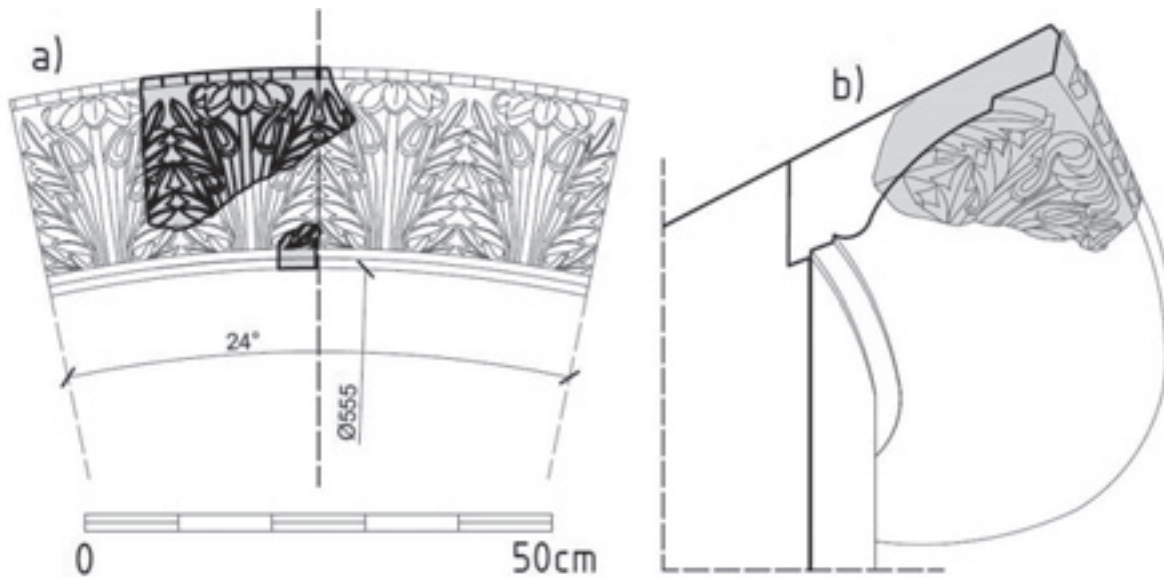
⁴¹ Ненадовић, *Душанова задужбина*, сл. 223 (инв. бр. 149).

⁴² Г. Мак Данијел, *Данило Друи*, in: *Данило Друи, Живојин краљева и архиепископа српских. Службе*, ed. idem., Д. Петровић, Београд 1988, 11; С. Радојчић, *Архиепископа Данило II и српска архиепископија раног XIV века*, in: idem, *Узори и дела стварних српских уметника*, Београд 1975, 195–210; В. Ј. Ђурић, *Свети јокровићели архиепископа Данила II и његових задужбина*, in: *Архиепископа Данило II и његово доба*, ed. В. Ј. Ђурић, Београд 1991, 281–295.

⁴³ Б. Тодић, М. Чанак-Медић, *Манастир Дечани*, Београд 2005, 255, 439.

⁴⁴ М. Чанак-Медић, *Бањски храм и црква Вазнесења Христове у Дечанима. Сродности и заједнички узори*, in: *Манастир Бањска и доба краља Милутина*, ed. Д. Бојовић, Ниш – Косовска Митровица 2007, 99–104.

⁴⁵ Ненадовић, *Душанова задужбина*, 92. Р. Грујић и А. Дероко, међутим, нагласили су сличност главне цркве Душанове задужбине са црквом Светог Николе у манастиру Бањи код Прибоја, cf. Грујић, *Опкојавање Светих арханђела*, 269; А. Дероко, *Монументална и декоративна архиепископија у средњовековној Србији*, Београд 1985, 88.



Сл. 8. Реконструкција венца с врха слепог кубета припрате (цртеж: аутор)
 Fig. 8. Reconstruction of the cornice on the top of the narthex blind dome (author's drawing)

ставније византијско решење плана, у виду развијеног уписаног крста с мањом припратом, а не за сложенију архитектуру, каква се може видети у Дечанима.

Католикон у Дечанима, међутим, није једина задужбина на којој се може спознати веза између градитељских активности Стефана Дечанског и Стефана Душана, односно тај храм није једина задужбина претходног краља на коју се Душан могао угледати. Уобличавање гробне задужбине новог владара могло је бити изведено по узору на другу задужбину старог краља. У том смислу, изнели бисмо крајње хипотетично мишљење о храму Светог Николе у Дабру као узору за обликовање цркве Светих арханђела код Призрена и разлозима због којих је он као такав могао послужити њеном ктитору.

Намера краља Стефана Дечанског у вези са избором наследника у време добрих односа између оца и сина исказана је у цркви Светог Николе у Бањи код Прибоја (у Дабру), где су Стефан Дечански и Стефан Душан представљени као ктитори. Чини се због свега тога да је црква Светог Николе у Дабру могла послужити као узор за задужбину новог владара и наследника краља Стефана Дечанског.

Пре него што укажемо на неке сличности између цркве Светог Николе у Дабру и Светих арханђела код Призрена, морамо размотрити поједине одлике обликовања и контекст настанка прве наведене задужбине. На цркви Светог Николе у Дабру примењено је једноставније решење византијског плана и конструкције, па је у њеној општој архитектонској концепцији много читљивији утицај византијске архитектуре него код дечанског храма. Ипак, и код ње се у извесној мери може уочити утицај романоготичке архитектуре.⁴⁶ Двосливни кровови с равним закошеним странама преко сводова од сите, то јест изостанак закривљених

кровних површина положених непосредно на сводове од опеке, једна су од одлика које храм у Дабру удаљавају од византијске архитектуре и праве извесну спону с романичком архитектуром.⁴⁷ Благо преломљени лукови на забатима подужних зидова, романоготички прозори, следе аркаде на лицу слепог кубета припрате (сада порушеног) указују на утицај романоготичког стила у спољном обликовању. У вези с тим значај има и сликарска обрада фасада по узору на ређање тесаника у три боје на фасадама цркве Светог Стефана у Бањској.⁴⁸ Према томе, овај храм је и за Стефана Дечанског био важан као израз угледања на дело његовог оца, то јест на гробну задужбину краља Милутина у Бањској. Зато је, као чувар континуитета династичких традиција у архитектури, црква Светог Николе у Дабру могла имати велики значај за краља Душана.

Поменута околност се одразила и на облике архитектуре Светих арханђела код Призрена. Сличност њиховог плана с планом храма Светог Николе у Дабру много је већа него она са црквом у Дечанима.⁴⁹ Наос и олтарски простор код прве две цркве јасно су омеђени зидовима. У Дечанима је очигледна сложеност плана и конструкције, као и начина повезивања наоса са олтарским простором и параклисима, што се не појављује у Дабру и Душановој гробној цркви.

Ако се у обзир узме наша, делимично ревидирана реконструкција цркве Светих арханђела, прво што указује на угледање решења њених фасада на фасаде цркве Светог Николе у Дабру јесте положај лезена на подужним фасадама (сл. 9а и 9с).⁵⁰ Изнад њих је био конструисан лук управо по узору на Светог Николу

⁴⁷ На поједина решења при изградњи Светог Николе у Дабру свакако су утицали и материјал расположив на том подручју и делатност локалних градитељских дружина.

⁴⁸ С. Пејић, *Манастир Свети Никола Дабарски*, Београд 2009, 23.

⁴⁹ Између трију задужбина постоји још једна сличност, а то је истицање култа светог Николе, наглашено управо од времена изградње храма у Дабру. Стефан Дечански је исказао поштовање према том светом посвећујући му цркву у Дабру, док му је у Дечанима посвећен један од параклиса. У манастиру Светих арханђела исту посвету има посебан мањи храм.

⁵⁰ Пејић, *Манастир Свети Никола Дабарски*, 23.

⁴⁶ Према Драгану Војводићу, органски спој византијске архитектуре и романичког руха остварен је најпре у сведенијем виду и скромнијој изведби у цркви Светог Николе у Дабру, да би био доведен до велелепне синтезе двају разнородних израза у цркви Светих арханђела код Призрена. Cf. Д. Војводић, *Српска уметност од почетка XIV столећа до пројаси државе Немањича*, in: *Сакрална уметност српских земаља у средњем веку*, ed. Д. Војводић, М. Марковић, Београд 2017, 284–289.

у Дабру. Приметно је да је положај лезена на фасадама обеју цркава исти, као и то да код обе недостају угаоне лезене на крајевима подужних зидова наоса. Две лезене на средини подужних зидова, са забатним луком формираним над њима, постоје на гробној задужбини још једне личности из тог раздобља – на пећкој цркви Богородице Одигитрије, чији је ктитор архиепископ Данило II, главни саветодавац краљева Милутина, Стефана Дечанског и Стефана Душана.⁵¹ Из претходног излагања проистиче да није случајно то што су задужбине Милутина, Стефана Дечанског, Душана и Данила II сличне једна другој по неким општим одликама спољног обликовања.

Одређене елементе за закључак о сличности артикулације фасада Светог Николе у Дабру и Светих арханђела на посредан начин пружа Ненадовићева реконструкција бочног изгледа храма Светог Николе у Душановом манастиру код Призрена. Наиме, на основу очуваних остатака Ненадовић је дошао до уверења да је смена празних поља и поља са по две лезене и забатним луком изнад њих морала постојати на фасади мале цркве Светог Николе (сл. 9b), за коју је претпоставио да је послужила као модел за обликовање главне цркве.⁵²

У време владавине краљева Милутина и Стефана Дечанског, а затим и царева Душана и Уроша, поменути образац усвојен је за уобличавање фасада храмова у српској архитектури.⁵³ Тада се појављују варијације у компоновању фасада сменом празних поља и оних украшених паром лезена и луковима над њима, према чему се данас може посматрати развој тог обрасца у српској архитектури. Градитељи српских цркава свакако су користили традиционалне византијске обрасце у архитектури када су помоћу ових елемената уобличавали фасаде као непрекинут низ плитких пиластара и архиволти над њима. Много је особенији начин наглашавања кракова крста у наосу, централног улаза на западној фасади и отвора на бочним фасадама припрате. То је изведено сменом празних поља и поља на којима су лезене и архиволте на северној, западној и јужној страни читаве цркве. Шта је и у коликој мери наглашавано, зависило је од тога колико је био сложен тип храма. Код фасада храмова са основном сажетом уписаног крста услед наглашавања кракова крста остајало је врло мало места за формирање празних поља. Оваква поља нешто су наглашенија по дужини код једнобродног типа храма, али су још израженија код типа храма са основном развијеном уписаног крста. Према овде изнетој реконструкцији, црква Светих арханђела код Призрена такође је имала ове елементе на одређеним деловима фасада, чиме је наглашен уписани крст у плану. Код поменутог храма новина је била употреба смене описаних поља на нартексу. Тиме је овај систем украшавања, преузет из византијске архитектуре, у извесној мери разрађен у српској архитектури средњег века. Потпуна разрада украшавања тим системом смене поља може се видети на последњој немањићкој задужбини – Богоро-

дици Црногорској, то јест цркви манастира Матеича код Скопља, завршеној после 1355. године (сл. 9d).

Став о угледању цркве Светих арханђела код Призрена на цркву Светог Николе у Дабру мора се ипак узети са извесном обазривошћу јер постоје аргументи и за другачија тумачења и питања на која овом претпоставком нису дати одговори, већ се проблем угледања продубљује. Наиме, црква Светог Николе није владарска гробна задужбина, а Душанови претходници најчешће су се угледали на такве храмове при уобличавању цркава у које ће њихово тело бити положено. Даље, једноставност плана цркве Светог Николе у Дабру и цркве Светих арханђела код Призрена из прве половине XIV века атипична је у односу на сложенију архитектуру гробних задужбина припадника владарске куће Немањића. Потоње становиште добија на важности ако се у обзир узме то да је црква Светих арханђела прва царска задужбина. Поред наведеног, облик и број купола, као и неки други детаљи на призренској цркви, говоре да црква Светог Николе у Дабру није могла бити непосредан узор у свему. Дакле, у виду се мора имати то да сличност примењених решења у облицима основа двеју грађевина не подражава угледање по свим питањима.

У претходном делу рада указано је на сличности које је шеснаестострана купола храма Светих арханђела у Призрену имала с појединим куполама цркава манастира Пантократора у Цариграду. Примена технике *opus sectile* у изради пода и истоветна посвета оба гробна храма такође упућују на везе с цариградским примером. Војислав Кораћ је указао и на друге сличности које призренска црква Светих арханђела има с решењима оствареним у јужној цркви манастира Пантократора. Храмови су приближно исте дужине, пречници централних купола такође имају блиске вредности, као и дубине нартекса.⁵⁴ У плану византијског царског маузолеја, међутим, постоји доста разлика у односу на основу цркве Светих арханђела и оне се не могу занемарити. Однос носеће поткуполне конструкције у наосу према носећој конструкцији сводова у олтарском простору није решен на исти начин, па зато није исти ни број носача унутар основних корпуса двеју грађевина. Није иста ни дубина појединих травеја наоса ових цркава. Код цариградског храма укупна дужина припрате има другачији однос према основном корпусу цркве, који је од ње ужи. Када је реч о спољном обликовању, јужни храм цариградског Пантократора на бочним фасадама нема карактеристичну смену аркада и празних поља, црква је једнокуполна, док је олтарска апсида седмострана.⁵⁵

При сагледавању спољних облика Светих арханђела у обзир се мора узети и то да је реч о петокуполној грађевини, што је једна од њених основних одлика. Очигледно је да се при обликовању своје за-

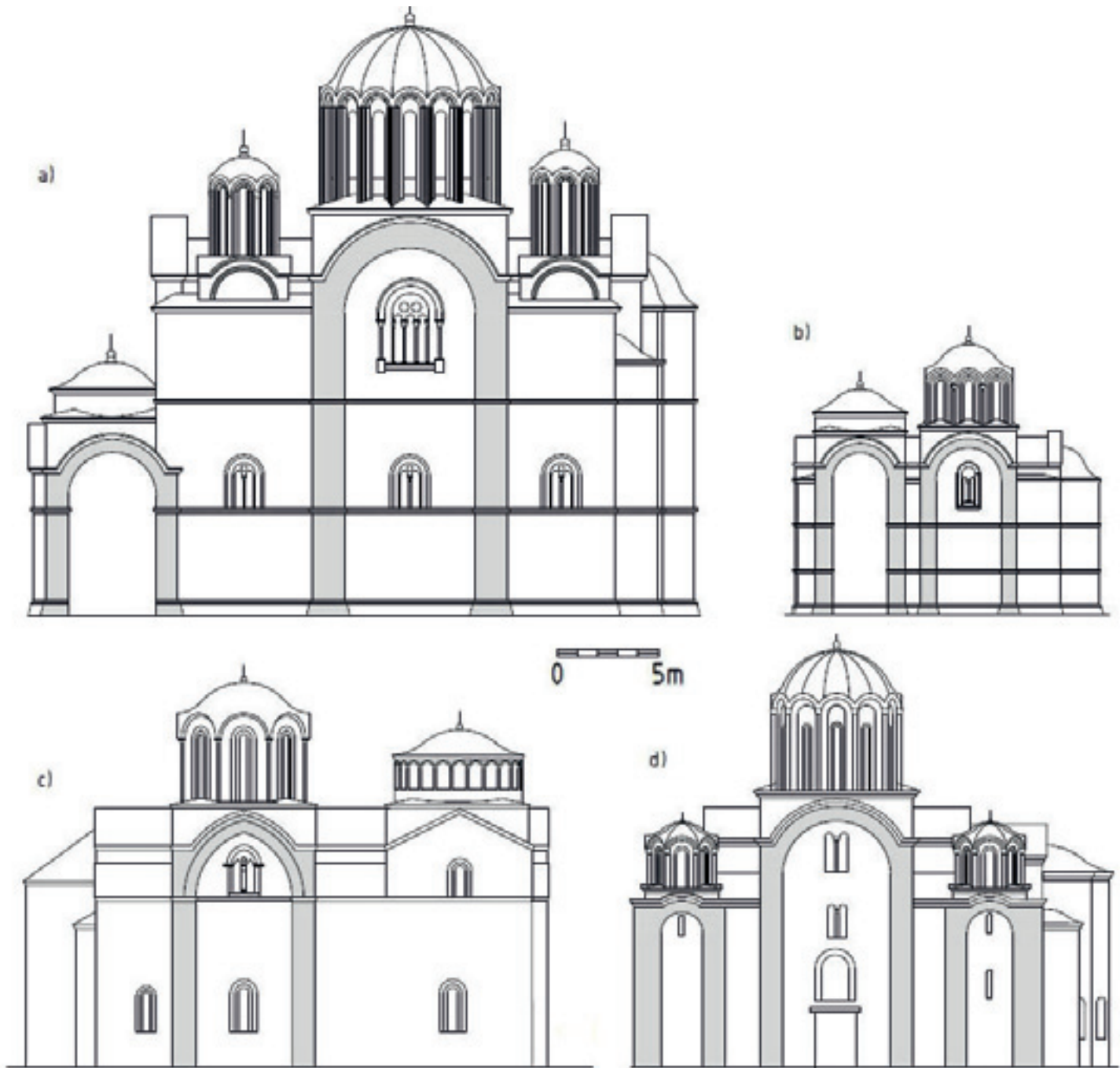
⁵¹ Појава истог лука на јужном прочељу трансепта Богородичине цркве нарочито је наглашена двостепеним удвајањем лука, док су лезене изведене без степеновања, cf. Чанак-Медић, *Архитектура прве половине XIII века*, 47–48, сл. 28.

⁵² Ненадовић, *Душанова задужбина*, 85–91.

⁵³ Лезене по средини подужних фасада и аркаде над њима у то се време појављују на још неколико цркава сведенијег типа уписаног крста у основи: на цркви Преображења у манастиру Будисавцима, цркви манастира Матке и храму Светог Димитрија у Пећи.

⁵⁴ В. Кораћ, *Свети арханђели, Душанов царски маузолеј*, Глас САНУ 384/10 (1998) 191–201; idem, *Смисао грађења по узору. Примери у српској архитектури XIV века*, ЗРВИ 41 (2004) 205–212.

⁵⁵ Олтарска апсида јужне цркве манастира Пантократора има седмострану апсиду, што је видљиво пре свега споља, у њеном горњем делу. Код олтарске апсиде и бочних апсида број страна је увећан у односу на пречник, тако да се уз подстрешни венац чини да је спољни облик тих апсида у основи полукружан. Такво решење није примењено на цркви Светих арханђела код Призрена, већ су углови у основи спољног лица апсиде јасно истакнути. Кораћ је олтарску апсиду цариградског примера сагледао као петострану, cf. Кораћ, *Смисао грађења по узору*, 207.



Сл. 9. Наизменично постављена поља и поља са аркадама на фасадама цркава из времена владавине цара Душана: а) црква Светијих арханђела (према аутору); б) црква Светиој Николе у манастиру Светијих арханђела (према аутору); в) црква Светиој Николе у Дабру (према: Пејић, Манастир Светијих Никола Дабарски); д) црква Богородице Црногорске у Мајевичу (цртеж: аутор)

Fig. 9. Alternating empty fields and fields with arcades on the facades of churches from the time of Tzar Dušan's reign: a) main church of the Holy Archangels (according to the author); b) Church of St. Nicholas at the Monastery of the Holy Archangels (according to the author); c) Church of St. Nicholas in Dabar (according to S. Pejić); d) Church of the Mother of God of Crna Gora in Mateič (author's drawing)

дужбине Душан угледао пре свега на задужбине краља Милутина, свога деде, то јест на Богородицу Љевишку, Старо Нагоричино и Грачаницу.⁵⁶ Према положају

⁵⁶ Међу гробним задужбинама претходних српских владара и истакнутих византијских царева не могу се препознати друге петокупне цркве на које се српски цар могао угледати. Сем чињенице да су задужбина епирских деспота Паригоритиса у Арти, црква Светих апостола у Солуну, задужбина васељенског патријарха Нифона I, као и солунски храм Свете Катарине, петокупне цркве, друге формалне карактеристике у спољном обликовању не упућују на то да су оне могле бити узор Светим арханђелима код Призрена. Положај мањих угаоних купола у односу на припрату, наос и пастофорије код ових цркава другачији је од оног на призренској задужбини цара Душа-

мањих, угаоних купола у односу на угаоне травеје наоса и пастофорије, спољни облици цркве Светих арханђела свакако су најсличнији просторно најближем примеру – Богородици Љевишкој у Призрену.⁵⁷

Сложено питање утицаја на гробну задужбину цара Душана мора се посматрати у контексту времена

на. Cf. С. Ђурчић, *Грачаница: историја и архитектура*, Београд-Приштина 1988, 87–105.

⁵⁷ Код других цркава с краја XIII века и из прве половине XIV столећа у Србији и Византији мање угаоне куполе постављене су најчешће изнад угаоних травеја унутрашњих припрата и бочних капела, cf. *ibid.*, црт. XIII.

и ктиторових идеолошких ставова. Угледање на цркву Светог Николе у Дабру као задужбину Душановог оца приметно је при уобличавању плана и бочних фасада грађевине, изузимајући облик и број купола. У претходним узорима, по нашем мишљењу, пре свега треба сагледавати угледање ктитора на задужбине ранијих владара из исте династије кроз призму питања легитимитета власти. Угледање на немањихке гробне задужбине свакако је условило и примену романичких и романоготичких декоративних елемената на фасадама овог храма. Западњачки елементи који до тада нису виђени на тлу средњовековне Србије, као ни на тлу Византије, биле су представе цара изведене у камену на унутрашњем порталу и на царској гробници. Цар Душан је при уобличавању своје гробне задужбине свакако имао у виду и маузолеј византијских царева – цркве у склопу манастира Пантократора у Цариграду. Из наведене анализе утицаја очигледно је да на обликовање цркве Светих арханђела није утицала само једна задужбина. Њена архитектура је била продукт времена, политичких околности и особених идеолошких ставова ктитора. Гробна задужбина цара Душана није представљала задужбину само српског или само византијског цара. Напротив – у њој су сједињени архитектонски елементи карактеристични и за византијско и за српско градитељство на простори-ма Душановог царства.

Закључак

С наведеним проблемима везаним за изглед нартекса, главне куполе, кубичних постоља малих купола и архиволти на бочним пољима главне цркве, реконструкција коју је С. Ненадовић предложио била је сведена на научну претпоставку. Ненадовић је на поједине проблеме упозорио и у монографији, мада поновног већег интересовања за проверу његових решења није било. Без поуздано одређене припадности појединих фрагмената пластике реконструкција једне од најважнијих српских средњовековних задужбина преузета је из Ненадовићеве монографије више пута. Та реконструкција је објављена у већини великих прегледа и у разним стручним, научним и популарним публикацијама посвећеним културним достигнућима Србије и византијским утицајима у српској архитектури у средњем веку.⁵⁸

Архитектонске анализе су показале да је у ранијој реконструкцији облика цркве Светих арханђела на фасадама било приказано више архиволти које на тим местима нису постојале. На тај закључак пре свега указује положај испуста на соклу цркве. Када је реч о наосу, архиволте ослоњене на лезене постојале су само над средишњим пољима његових фасада. Архиволте су свакако биле пројекција сводова изнад кра-

кова уписаног крста у плану главне цркве. Исти начин разраде фасада морао је бити примењен, из стилских разлога, и на фасадама нартекса. Такво решење подразумевало је да у спољном изгледу главне цркве постоји смењивање поља са архиволтама и поља без њих. Оно би било савремено истоветној појави у обликовању многих значајних цркава тог доба како у средњовековној Србији тако и у византијској архитектури уопште. У раду је изнета и претпоставка да су хронолошки блиски примери цркава Светог Николе у Дабру и Богородице Одигитрије у Пећи могли бити узор за обликовање фасада оба храма у манастиру Светих арханђела.

Димензије сегмената тамбура и распони регистрованих архиволти прозора главне куполе неспорно су указали на то да је она морала бити шеснаестострана, што је изузетан пример како у средњовековној Србији тако и у византијској архитектури. Отвори на кубету зато су имали мањи распон и нису били бифоре, што такође одговара уобличавању већине купола у византијској архитектури. Појава црвене боје на појединим куполама цркава манастира Светих арханђела одговара боји царског маузолеја у Цариграду, као и боји купола Студенице. Када је реч о блиским облицима купола у српском сакралном градитељству, католици манастира Студенице и Хиландара имали су дванаестостране куполе, као и поједине цркве из каснијег раздобља, оне у Матеичу, Раваници и Ресави. Ни на једној од вишестраних купола наведених цркава није било бифора.

Нека од мишљења Слободана Ненадовића у раду су и потврђена. У првом делу овог рада помнути фрагмент лучног облика својом профилацијом одговара профилацији кордонског венца на фасадама основног корпуса цркве. Специфичан положај профилације на њему указује на то да је био постављен усправно. Овај положај и особен пречник сведоче о томе да је припадао једном од кубичних постоља малих купола главне цркве. Тим налазом коначно је потврђена претпоставка о постојању кубичних постоља малих купола коју је изнео Ненадовић.

Слично томе, блага закривљеност лучног облика, специфична профилација и украс другог фрагмента говоре да је он могао припадати једино венцу слепог кружног кубета над централним пољем нартекса. Ненадовић је такође предвидео постојање слепог кружног кубета, а овим налазом то је потврђено. Таквим архитектонским елементом главна црква призренског манастира приближава се по начину уобличавања цркви Светог Николе у Дабру, где је такође постојало слепо кубе. И млађе приправе неких цркава, попут оних у Грачаници или Раваници, имале су сличне архитектонске елементе.

У раду је указано и на питање изгледа отвора на нартексу. У претходној реконструкцији претпостављено је да су се ту налазиле велике бифоре, што није поткрепљено одговарајућим налазима камене пластике, па то питање остаје отворено. У сваком случају, сви разрешени и неразрешени проблеми обликовања цркве Светих арханђела указују на потребу за сталним враћањем тумачењу и провери предложених решења њених оригиналних облика како би се дошло до што поузданијих реконструкција.

⁵⁸ Mango, *Byzantine architecture*, fig. 264; С. Ненадовић, *Архитектура у Југославији од IX до XVIII века и главни споменаци народа Југославије изван њених граница*, Београд 1987, 84, сл. 141; С. С. Николић, *Призрен од средњега века до савремене доба (урбанистичко-архитектонски развој)*, Призрен 1998, 156, црт. 50; С. Милеуснић, *Светиње Косова и Мейхохије*, Београд – Нови Сад 2000, 37; Д. Војводић, *Доба зреле средњега века (1322–1455)*, in: *Уметничко наслеђе српског народа на Косову и Мейхохији. Историја, идентитет, ујроженост, заштитица*, ed. М. Марковић, Д. Војводић, Београд 2017, 249, сл. 217.

ЛИСТА РЕФЕРЕНЦИ – REFERENCE LIST

- Војводић Д., *Доба зрелој средњеј века (1322–1455)*, in: *Уметничко наслеђе српског народа на Косову и Мејхохији. Историја, идентитет, угроженост, заштита*, ed. М. Марковић, Д. Војводић, Београд 2017, 241–270 [Vojvodić D., *Doba zrelog srednjeg veka (1322–1455)*, in: *Umetničko nasleđe srpskog naroda na Kosovu i Metohiji. Istorija, identitet, ugroženost, zaštita*, ed. M. Marković, D. Vojvodić, Beograd 2017, 241–270].
- Војводић Д., *Српска уметност од почетка XIV столећа до пројасне државе Немањина*, in: *Сакрална уметност српских земаља у средњем веку*, ed. Д. Војводић, М. Марковић, Београд 2017, 271–298 [Vojvodić D., *Sakralna umetnost srpskih zemalja u srednjem veku*, in: *Umetničko nasleđe srpskog naroda na Kosovu i Metohiji. Istorija, identitet, ugroženost, zaštita*, ed. D. Vojvodić, M. Marković, Beograd 2017, 271–298].
- Војводић Д., *Родословне представе и идеја прародитељства у манастиру Свугденици*, in: *Манастир Свугденица – 700 година Краљеве цркве*, ed. Љ. Максимовић, В. Вукашиновић, Београд 2016, 253–265 [Vojvodić D., *Rodoslovne predstave i ideja praroditeljstva u manastiru Studenici*, in: *Manastir Studenica – 700 godina Kraljeve crkve*, ed. Lj. Maksimović, V. Vukašinović, Beograd 2016, 253–265].
- Вуловић Б., *Раваница. Њено место и њена улога у сакралној архитектуралној Поморавља*, Саопштења 7 (1966) 7–214 [Vulović B., *Ravanica. Njeno mesto i njena uloga u sakralnoj arhitekturi Potmoravlja*, Saopštenja 7 (1966) 7–214].
- Грујић Р. М., *Општинско наслеђе Светиих арханђела код Призрена (прелиминарни извештај)*, Гласник Скопског научног друштва 3 (1928) 239–274 [Grujić R. M., *Otkrivanje Svetih arhandela kod Prizrena (preliminarni izveštaj)*, Glasnik Skopskog naučnog društva 3 (1928) 239–274].
- Дероко А., *Монументална и декоративна архитектура у средњовековној Србији*, Београд 1985 (Deroko A., *Monumentalna i dekorativna arhitektura u srednjovekovnoj Srbiji*, Beograd 1985).
- Ђурић В. Ј., *Свети покровитељи архиепископа Данила II и његових задужбина*, in: *Архиепископ Данило II и његово доба*, ed. В. Ј. Ђурић, Београд 1991, 281–295 [Đurić V. J., *Sveti pokrovitelji arhiepiskopa Danila II i njegovih zadužbina*, in: *Arhiepiskop Danilo II i njegovo doba*, ed. V. J. Đurić, Beograd 1991, 281–295].
- Задужбине Косова. Споменици и знамења српског народа*, ed. А. Јевтић, Призрен–Београд 1987 (*Zadužbine Kosova. Spomenici i znamenja srpskog naroda*, ed. A. Jevtić, Prizren–Beograd 1987).
- Ковачевић М., *Свети царска српска лавра Хиландар на Светијој Гори Аџионској: архитектура и група добра*, Хиландар–Београд 2016 (Kovačević M., *Sveta carska srpska lavra Hilandar na Svetoj Gori Atonskoj: arhitektura i druga dobra*, Hilandar–Beograd 2016).
- Кораћ В., *Свети арханђели, Душанов царски маузолеј*, Глас Српске академије наука и уметности 384/10 (1998) 191–201 [Korać V., *Sveti arhandeli, Dušanov carski mauzolej*, Glas Srpske akademije nauka i umetnosti 384/10 (1998) 191–201].
- Кораћ В., *Смисао праћења по узору. Примери у српској архитектуралној XIV века*, Зборник радова Византолошког института 41 (2004) 205–212 [Korać V., *Smisao građenja po uzoru. Primeri u srpskoj arhitekturi XIV veka*, Zbornik radova Vizantološkog instituta 41 (2004) 205–212].
- Мак Данијел Г., *Данило Друић*, in: *Данило Друић, Живојни краљева и архиепископа српских. Службе*, ed. idem., Д. Петровић, Београд 1988, 9–24 (Mak Danijel G., *Danilo Drugi*, in: *Danilo Drugi, Životi kraljeva i arhiepiskopa srpskih. Službe*, ed. idem., D. Petrović, Beograd 1988, 9–24).
- Милеуснић С., *Светиње Косова и Мејхохије*, Београд – Нови Сад 2000 (Mileusić S., *Svetinje Kosova i Metohije*, Beograd – Novi Sad 2000).
- Ненадовић С., *Архитектура у Југославији од IX до XVIII века и главни споменици народа Југославије изван њених граници*, Београд 1987 (Nenadović S., *Arhitektura u Jugoslaviji od IX do XVIII veka i glavni spomenici naroda Jugoslavije izvan njenih granica*, Beograd 1987).
- Ненадовић С., *Грађевинска техника у средњовековној Србији*, Београд 2003 (Nenadović S., *Građevinska tehnika u srednjovekovnoj Srbiji*, Beograd 2003).
- Ненадовић С., *Два питања у вези са призренским споменицима: цркве Богородице Лјевишке и Светиих арханђела и цамије Синан-паше*, Косовско-метохијски зборник 3 (2005) 1–20 [Nenadović S., *Dva pitanja u vezi sa prizrenskim spomenicima: crkve Bogorodice Ljeviške i Svetih arhandela i džamije Sinan-paše*, Kosovsko-metohijski zbornik 3 (2005) 1–20].
- Ненадовић С., *Душанова задужбина. Манастир Светиих арханђела код Призрена*, Београд 1967 (Nenadović S., *Dušanova zadužbina. Manastir Svetih arhandela kod Prizrena*, Beograd 1967).
- Ненадовић С., *Конзервација рушевина манастира Светиих арханђела код Призрена*, Старине Косова и Метохије 4–5 (1968–1971) 402–406 [Nenadović S., *Konzervacija ruševina manastira Svetih arhandela kod Prizrena*, Starine Kosova i Metohije 4–5 (1968–1971) 402–406].
- Ненадовић С., *Осам векова Хиландара: праћење и праћевине*, Београд 1997 (Nenadović S., *Osam vekova Hilandara: građenje i građevine*, Beograd 1997).
- Николић С. С., *Призрен од средњеј века до савременеј доба (урбанистичко-архитектонски развој)*, Призрен 1998 [Nikolić S. S., *Prizren od srednjeg veka do savremenog doba (urbanističko-arhitektonski razvoj)*, Prizren 1998].
- Пејић С., *Манастир Свети Никола Дабарски*, Београд 2009 (Pejić S., *Manastir Sveti Nikola Dabarski*, Beograd 2009).
- Поповић Д., *Представа владара над „царским вратима“ цркве Светиих арханђела код Призрена*, Саопштења 26 (1994) 25–36 [Popović D., *Predstava vladara nad „carskim vratima“ crkve Svetih arhandela kod Prizrena*, Saopštenja 26 (1994) 25–36].
- Поповић Д., *Српски владарски гроб у средњем веку*, Београд 1992 (Popović D., *Srpski vladarski grob u srednjem veku*, Beograd 1992).
- Поповић М., *Манастир Свугденица: археолошка открића*, Београд 2015 (Popović M., *Manastir Studenica: arheološka otkrića*, Beograd 2015).
- Поповић М., Бјелић И., *Црква Светиој Николе. Капелград прага Новог Брда*, Београд 2018 (Popović M., Bjelić I., *Crkva Svetog Nikole. Katedrala grada Novog Brda*, Beograd 2018).
- Радојчић С., *Архиепископ Данило II и српска архитектура раног XIV века*, in: idem, *Узори и дела старих српских уметника*, Београд 1975, 195–210 (Radojčić S., *Arhiepiskop Danilo II i srpska arhitektura ranog XIV veka*, in: idem, *Uzori i dela starih srpskih umetnika*, Beograd 1975, 195–210).
- Расолкоска-Николовска З., *Фрагменти фресака Душанове задужбине Светиих арханђела код Призрена*, in: *Дејани и византијска уметност средином XIV века*, ed. В. Ј. Ђурић, Београд 1989, 389–397 (Rasolkoska-Nikolovska Z., *Fragmenti fresaka Dušanove zadužbine Svetih arhandela kod Prizrena*, in: *Dečani i vizantijska umetnost sredinom XIV veka*, ed. V. J. Đurić, Beograd 1989, 389–397).
- Ристић В., *Реставрација Лазарице Пере Ј. Појовића из 1904–1908. године*, Саопштења 15 (1983) 129–146 [Ristić V., *Restauracija Lazarice Pere J. Popovića iz 1904–1908. godine*, Saopštenja 15 (1983) 129–146].
- Ристић П., *Рвање Јакова с анђелом*, in: *Традиција и савремено српско црквено прагителство*, ed. Б. Стојков, З. Маневић, Београд 1995, 99–115 (Ristić P., *Rvanje Jakova s anđelom*, in: *Tradicija i savremeno srpsko crkveno graditeljstvo*, ed. B. Stojkov, Z. Manević, Beograd 1995, 99–115).
- Стевовић И., *Каленић. Богородичина црква у архитектуралној нововизантијској светли*, Београд 2006 (Stevović I., *Kalenić. Bogorodičina crkva u arhitekturi poznovizantijskog sveta*, Beograd 2006).
- Стојановић Љ., *Стерије српски записи и најписи I*, Београд 1902 (Stojanović Lj., *Stari srpski zapisi i natpisi I*, Beograd 1902).
- Тодић В., *Ћанак-Медић М., Манастир Дејани*, Београд 2005 (Todić V., *Čanak-Medić M., Manastir Dečani*, Beograd 2005).
- Ђурчић С., *Грачаница: историја и архитектура*, Београд–Приштина 1988 (Đurčić S., *Gračanica: istorija i arhitektura*, Beograd–Priština 1988).
- Ћанак-Медић М., *Архитектура прве половине XIII века II*, Београд 1995 (Čanak-Medić M., *Arhitektura prve polovine XIII veka II*, Beograd 1995).
- Ћанак-Медић М., *Бањски храм и црква Вазнесења Христивоје у Дејанима. Сродности и заједнички узори*, in: *Манастир Бањска и доба краља Милутина*, ed. Д. Бојовић, Ниш – Косовска Митровица 2007, 99–105 (Čanak-Medić M., *Banjski hram i crkva Vaznesenja Hristovog u Dečanima. Srodnosti i zajednički uzori*, in: *Manastir Banjska i doba kralja Milutina*, ed. D. Bojović, Niš – Kosovska Mitrovica 2007, 99–105).
- Ћанак-Медић М., *Манастир Дејани. Сабрна црква. Архитектура*, Београд 2007 (M. Čanak-Medić, *Manastir Dečani. Saborna crkva. Arhitektura*, Beograd 2007).

Ahunbay M., Ahunbay Z., *Restoration work at the Zeyrek Camii, 1997–1998*, in: *Byzantine Constantinople: monuments, topography and everyday life*, ed. N. Necipoğlu, Leiden 2001, 117–132.
 Čurčić S., *The role of late Byzantine Thessalonike in church architecture in the Balkans*, *Dumbarton Oaks Papers* 57 (2003) 65–84.
 Korać V., *Les origines de l'architecture de l'école de Morava*, in: *L'école de la Morava et son temps*, ed. V. J. Đurić, Beograd 1972, 157–168.

Mango C. A., *Byzantine architecture*, Milano 1978.
 Ousterhout R., Ahunbay Z., Ahunbay M., *Study and restoration of the Zeyrek Camii in Istanbul: first report, 1997–98*, *Dumbarton Oaks Papers* 54 (2000) 265–270.
 Ousterhout R., Ahunbay Z., Ahunbay M., *Study and restoration of the Zeyrek Camii in Istanbul: second report, 2001–2005*, *Dumbarton Oaks Papers* 63 (2009) 235–256.

Reconstruction of the outer shapes of the Holy Archangels Church near Prizren – revisited

Igor Bjelić

Institute of Archaeology, Belgrade, Serbia

The architect Slobodan Nenadović was the first to attempt a reconstruction of the external forms of the Church of the Holy Archangels near Prizren in a monograph published more than half a century ago and dedicated to the endowment of Emperor Dušan near Prizren. At the same time, he warned of certain dilemmas, which have elicited little response so far, and thus his solutions of original forms have remained unverified through other research. These dilemmas reduced Nenadović's reconstruction to a scholarly hypothesis. However, although this is the funerary endowment of Emperor Stefan Dušan, this hypothetical variant of the reconstruction has been published several times in the most notable overviews of the Serbian achievements in the medieval architecture of Orthodox churches in Kosovo and Metohija.

In this paper, some original forms are treated based on certain important details registered among the remains of the building, focusing on the external shapes of the main dome, pediments, pedestals of small domes, and the narthex. By considering individual fragments, the author reinterprets the external forms of architecture. The placement and shaping of these details also fit into the context of the development of architecture in Serbia in the fourteenth century.

Architectural analyses have shown that the previously proposed reconstruction of the Church of the Holy Archangels by S. Nenadović revealed the existence of several archivolts on the facades. The position and orientation of the projections on the socle indicate that such archivolts did not necessarily have to exist along the entire facade. In a part of the nave, only the facades above the central part were decorated with archivolts on lesenes. The same way of elaborating the facades had to stylistically fit into the space between the nave and the narthex. Such a solution meant that in the external appearance of the main church there was an alternation of fields with and without archivolts. The chronologically close examples from the Church of St. Nicholas in Dabar and the Mother of God Hodegetria in Peć could have served as the models for the design of the facades of both churches at

the Monastery of the Holy Archangels, while the Church of the Holy Archangels certainly inspired the facades of the last Nemanjić's endowment in Mateič. The absence of archivolts on this church would be chronologically consistent with their lack in the design of many important churches of that time, both in medieval Serbia and in Byzantine architecture in general.

The dimensional characteristics of the main and small domes segments show that they were sixteen-sided. Consequently, the span of the windows would have been too small to accommodate any mullioned windows. In terms of its general proportions and details, the dome of the Holy Archangels shared the usual stylistic forms of most Byzantine domes. The color of some domes of the churches at the Monastery of the Holy Archangels corresponded to the color of the imperial mausoleum in Constantinople, as well as to the color of the dome of Studenica, the first Nemanjić family mausoleum.

The paper confirms some of Slobodan Nenadović's views, which have so far remained unsupported by material data. Among them is the shape of the small domes, as well as the shape of the blind dome above the narthex. This fragment corresponds to the cordon-wreaths on the facades of the church. The arched fragment with an unusual position of the profile indicates that it once stood in an upright position. Due to its dimensions, it could have only belonged to the domed pedestals that Nenadović hypothesized. The second arched fragment, also based on its slight curvature and the unusual position of the carved decoration, indicates that it could only have belonged to the wreath of a blind circular dome over the central field of the narthex. Nenadović also previously proposed the existence of a blind circular dome, and this finding finally confirms his hypothesis as sound.

These research results and other dilemmas pointed out in the paper regarding the design of the Church of the Holy Archangels indicate the need to constantly revisit, reinterpret and verify the solution of its original forms, which has not been the case in the previous period.