

ЕТНО-КУЛТУРОЛОШКИ ЗБОРНИК

Књига XXII

Book XXII

ETHNO-CULTURAL ANNALS

for the study of the culture of eastern Serbia and the adjacent areas

SERBIAN EAST IN PAST AND PRESENT: ARCHAEOLOGY, ETHNOLOGY, HISTORY AND LINGUISTICS

Editors

Vojislav Filipović
Ivica Todorović

Editorial Board

Mihaj Radan (Romania), Mirko Blagojević, Milina Ivanović Barišić,
Gordana Blagojević, Dragan Žunić, Stanka Janeva (Bulgaria),
Vladimir Petrović, Aleksandar Bulatović, Daniela Heilmann (Germany),
Aleksandra Papazovska (Macedonia), Irena Ljubomirović, Zoran Vučić,
Nina Aksić, Slaviša Milivojević

Svrljig
2019

Књига XXII

ЕТНО-КУЛТУРОЛОШКИ ЗБОРНИК

за проучавање културе источне Србије и суседних области

СРПСКИ ИСТОК НЕКАД И ДАНАС: АРХЕОЛОГИЈА, ЕТНОЛОГИЈА, ИСТОРИЈА И ЛИНГВИСТИКА

Уредници

Војислав Филиповић
Ивица Тодоровић

Редакција

Михај Радан (Румунија), Мирко Благојевић, Милина Ивановић
Баришић, Гордана Благојевић, Драган Жунић, Станка Јанева (Бугарска),
Владимир Петровић, Александар Булатовић, Данијела Хелман
(Немачка), Александра Папазовска (Македонија), Ирена Љубомировић,
Зоран Вучић, Нина Аксић, Славиша Миливојевић

Сврљиг
2019

УДК 008:39(082.1)

ЕТНО-КУЛТУРОЛОШКИ ЗБОРНИК

Зборник је покренут 1995. године на иницијативу проф. др Сретена Петровића и Етно-културолошке радионице Сврљиг

Издавач: Центар за туризам, културу и спорт, Боре Прице 2, Сврљиг

За издавача: Мирослав Марковић

Рецензенти: др Гордана Благојевић, др Јованка Радић, др Александра Павићевић, др Милина Ивановић Баришић, мр Небојша Ђокић, др Александар Булатовић, др Владимир Петровић, проф. др Артур Банкоф (САД), др Војислав Филиповић

Класификација: Татјана Филиповић – Радулашки

Припрема и штампа: Галаксијанис, Ниш

Тираж: 150

ISBN 978-86-84919-38-2

САДРЖАЈ

I АРХЕОЛОШКА ИСТРАЖИВАЊА ИСТОЧНЕ СРБИЈЕ И ДРУГИХ ОБЛАСТИ

Љ. Милановић, С. Пилиповић: БЕЛЕРОФОНТ КРОТИ ПЕГАЗА: ЗЛАТНИ ПРСТЕН ИЗ ПОРОДИНА КОД АЛЕКСИНЦА	9
Ј. Богић, О. Младеновић: АРХЕОЛОШКА ИСТРАЖИВАЊА ЛОКАЛИТЕТА БАЊИЦА ПОДНО СВРЉИГ ГРАДА У 2017. ГОДИНИ: ПРЕЛИМИНАРНИ РЕЗУЛТАТИ	21
С. Jerz, J. French, J. Bogić, M. Vranić: KAFANA “MALO VALJEVO” KOD LOZNICE	37
Ž. B. Veljković: PREDLOG TURIZMOLOŠKOG ETIMOLOŠKO- -ARHEOLOŠKOG REČNIKA OPŠTINE SREMSKA MITROVICA	47

II ИСТОЧНА СРБИЈА И СУСЕДНЕ ОБЛАСТИ – ЛИНГВИСТИКА, ЕТНОЛОГИЈА И ИСТОРИЈА

С. Милорадовић: ПРИЗРЕНСКО-ТИМОЧКИ ГОВОРИ	77
Б. Анђелковић: МАНАСТИР ВАСКРЕСЕЊЕ ХРИСТОВО ИЗМЕЂУ РЕЛИГИЈСКИХ И СЕКУЛАРНИХ ДИСКУРСА	87
О. Думић, Н. Ђокић: СЕЛО ГЛОЖАНЕ И ЊЕГОВИ ЦРКВЕНИ ХРАМОВИ	103

III ОПШТИ СРПСКИ ЕТНИЧКИ КОНТЕКСТ – НАУЧНИ И ЕГЗИСТЕНЦИЈАЛНИ ПРОБЛЕМИ У САВРЕМЕНОСТИ И ПРОШЛОСТИ

Н. Демоња, И. Тодоровић: ЕТНОЛОШКО-ПРАВНИ ПРИЛОГ РАЗМАТРАЊУ И ПРЕВАЗИЛАЖЕЊУ ПРОБЛЕМА БЕЛЕ КУГЕ КОД СРБА	133
Б. Станојевић: ЛИНГВИСТИЧКА ИНТЕРФЕРЕНЦИЈА И КОНТАКТ У РАЗВОЈУ СРПСКОГ ЈЕЗИКА: ПРЕЛИМИНАРНЕ ХИПОТЕЗЕ	157

М. Ивановић Баришић: ТРАНСПОРТ ДОБАРА У СЕОСКОМ ДРУШТВУ	173
---	-----

IV СВРЉИШКА ОБЛАСТ У ПРОШЛОСТИ

Н. Ђокић, С. Митровић: ЦРКВЕ У ОКОЛИНИ СВРЉИГА САГРАЂЕНЕ ДО ПРВОГ СВЕТСКОГ РАТА	191
---	-----

V ХРОНИКА

Осврти и прикази

Приказ изложбе: Кошуља – увек (Вјера Медић)	213
Милина Ивановић Баришић, Одевање у околини Београда – друга половина 19. и прва половина 20. века (Маја Марјановић)	215

In memoriam

Петар Влаховић (1927–2016) (Нина Аксић)	217
Десанка Николић (1929–2016) (Милина Ивановић Баришић)	221

АРХЕОЛОШКА ИСТРАЖИВАЊА ЛОКАЛИТЕТА БАЊИЦА ПОДНО СВРЉИГ ГРАДА У 2017. ГОДИНИ: ПРЕЛИМИНАРНИ РЕЗУЛТАТИ

Јасминка Богић

Филозофски факултет, Београд

Огњен Младеновић

Археолошки институт, Београд

e-mail: bogicjasminka@gmail.com, mladenovic40@gmail.com

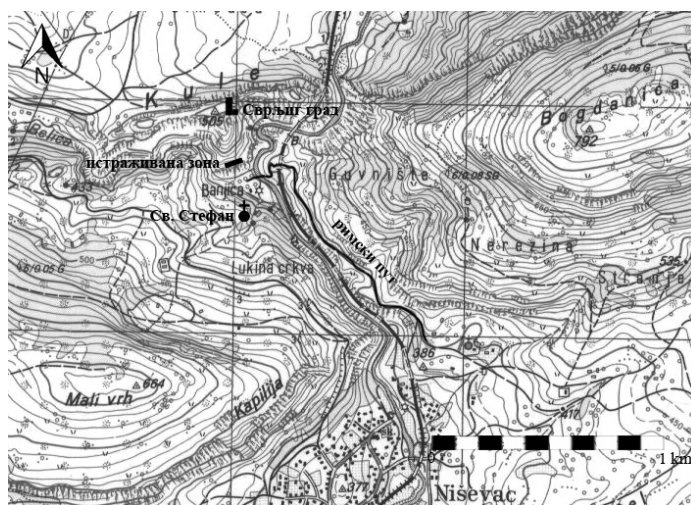
Апстракт: Јужно подграђе Сврљиг града и простор на левој обали реке Белице, леве притоке Сврљшког Тимока, представља потес који се назива Бањица. На том потесу пронађени су различити предмети који припадају периоду од млађег неолита до краја средњег века. Током заштитних археолошких истраживања мањег обима у 2017. години потврђено је постојање зида изграђеног од крупнијег ломљеног камена повезаног кречним малтером. У питању је зид који се пружа правцем запад-исток, чиме прати ток поменутих реке Белице. На истраживаном простору пронађене су фрагментоване керамичке посуде, бронзане фибуле, пређице, клинови и кључеви. Прецизнији хронолошки оквир пружају налази новца Констанција II, Теодосија I и Зенона. Такође, пронађен је приличан број кровне и подне опеке различитих димензија, које указују на постојање грађевинских објеката који стоје у вези са зидом.

Кључне речи: позна антика, Сврљиг град, Бањица, зидови, опека.

Abstract: The southern suburb of the site of Svrlijig Grad and the territory on the left bank of Belica River; left tributary of Svrlijški Timok River; comprise an area called Banjica. Numerous objects which originate from various periods, from Late Neolithic to Late Medieval Period, have previously been recorded in that area. In the course of small-scale protective archaeological excavations back in 2017, a wall made of large crushed stones bound by lime mortar was registered. The wall stretches in a west-east direction and follows the course of the aforementioned Belica River. Fragmented ceramic vessels, bronze fibulae, buckles, wedges, and keys have been recorded within the excavated area. A more precise chronological frame is provided by finds of coins of emperors Constantius II, Theodosius I and Zeno. Likewise, a significant number of roof and floor bricks have been recorded, which indicate the existence of certain structures in relation to the wall.

Key words: Late Antique, Svrlijig grad, Banjica, walls, bricks.

У току 2016. године, мештани села Нишевца и Вароши код Сврљига пријавили су Славиши Миливојевићу, у том тренутку надлежном за археолошку збирку у Центру за туризам, културу и спорт, да су на потесу Бањица радом „дивљих археолога” откривени остаци каквог зида.¹ Краткотрајним теренским радом током исте године, извршена је санација неколико регистрованих ископа и цела зона прекривена је геоплатном, да би следеће, 2017. године међународна археолошка екипа под руководством Владимира Петровића из Балканолошког института у Београду реализовала заштитна археолошка истраживања мањег обима, у циљу санације постојеће штете и спречавања даљег несистематског ископавања на тој локацији.²



Карта 1 – Положај локалитета Бањица, Сврљиг град, црквине Св. Стефана и римског пута.

Map 1 – The position of the sites of Banjica, Svrlijig grad, St. Stefan church and the Roman road.

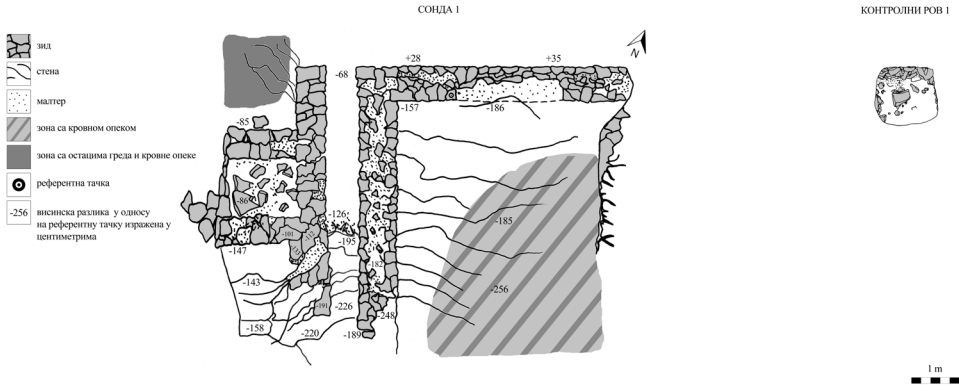
Потес Бањица представља јужно подграђе Сврљиг града, локалитета који је смештен на високој и тешко приступачној стени која се издиже изнад ушћа реке Белице у Сврљички Тимок (Карта 1). На основу постојећих података, локалитет је насељен од периода млађег неолита, а последње турске трупе напустиле су утврђење крајем XIX века.³ Сама локација на којој су реализована археолошка

¹ О проблему уништавања археолошког и културног наслеђа у сврљичкој области погледати Filipović, Petrović 2013.

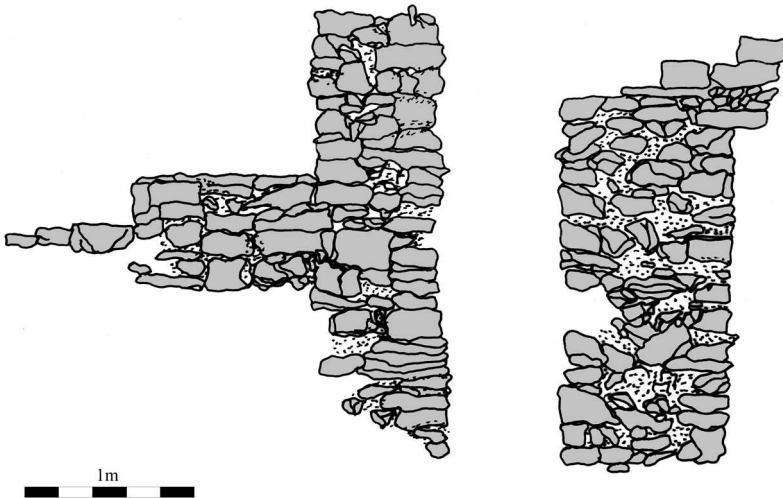
² Ископавања су извршена у периоду 28.8.-18.9.2017. године. Захваљујемо се руководиоцу пројекта, В. Петровићу на уступљеном материјалу и документацији, као и дозволи да објавимо прелиминарне резултате истраживања.

³ Петровић *et al.* 2012, 131

истраживања налази се на јужним падинама Сврљиг града, на левој обали реке Белице, неких 100 m узводно од њеног ушћа у Сврљишки Тимок.⁴ На неприступачном терену који мери нагиб од преко 60° налази се један природни плато који се простире у правцу запад-исток. И на западној и на источној страни природне границе платоа чине окомите стене. Регистровани остаци зида прате правац пружања платоа, и јасно су видљиви у конфигурацији терена.



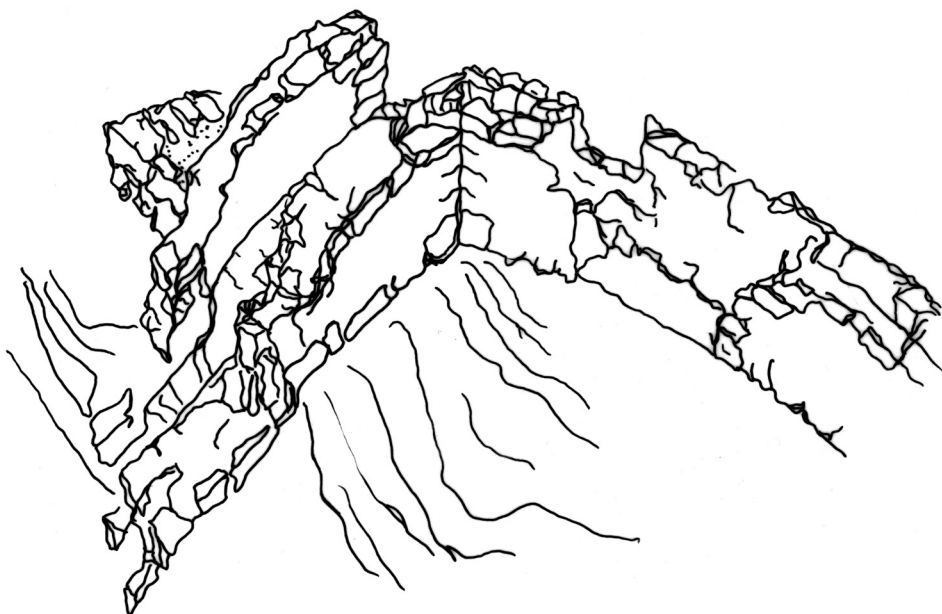
Сл. 1 – Остаци зидова који су приказани у раду.
 Fig. 1 – Remnants of walls presented in paper.



Сл. 2 – Јужни пресек зидова који се паралелно простире у правцу север-југ.
 Fig. 2 – Southern cross-section of the walls which spread parallel in north-south direction.

⁴ Са потеса Бањица потиче више налаза који се везују за периоде неолита, енеолита и бронзаног доба (Филиповић 2008: 17).

Зид ширине 70 cm, који се пружа у правцу исток-запад и на тај начин прати ток реке Белице, испраћен је у дужини од око 5,6 m. Контролним ровом, постављеним на 10 метара источно од поменутог зида, утврђено је да се зид наставља даље према истоку (Слика 1), међутим, површина између њих није истраживана, па се у овом тренутку не може више рећи о њиховом међусобном односу. На западном крају поменутог зида, под углом од 90°, у конструктивној вези, налази се зид готово исте ширине који се простире у правцу север-југ, чиме прати нагиб терена. Паралелно од претходно поменутог зида, на 70 cm удаљености, протеже се готово идентичан зид, дужине од око 5 m, и ширине 0,7 m (Слика 2). На његово западно лице наслања се мање квадратно проширење дужине унутрашњих страница 1,7 m,



Сл. 3 – Зидови истражени 2017. године, поглед са југоистока.
Fig. 3 – Walls excavated in 2017, view from the southeast.

које је изнутра било испуњено већом количином малтера и шута. Сви ови зидови су грађени од крупнијег ломљеног камена, повезаног кречним малтером са крупнијим агрегатом (у себи садржи примесе у виду ситног камена и песка), док им подлогу представља жива стена. Функцију ових зидова је тешко одредити, али се чини да су у питању остаци више грађевина које се простиру паралелно са реком Белицом и затварају јужну, релативно приступачну страну брда (Слика 3).⁵

⁵ На овом цртежу захваљујемо Слободану Крстићу.

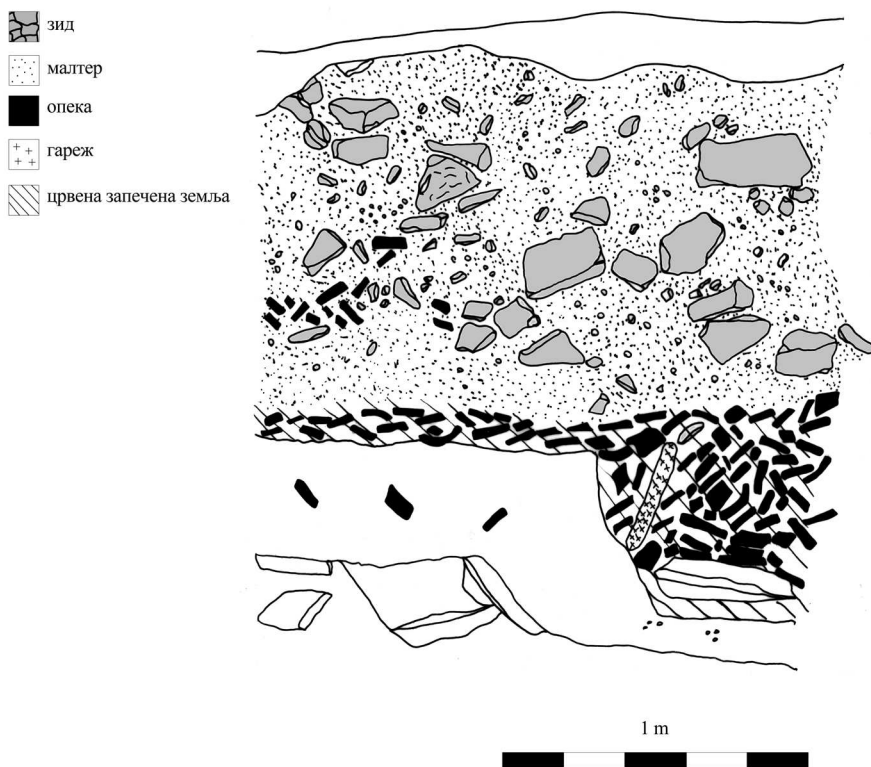
Са западне и источне стране зидова који се пружају правцем север-југ, пронађени су комади кровне опеке, велики број гвоздених клинова и мањи уломци равнoг, вероватно прозорског стакла. Поменути налази указују на то да се на овом месту налазила накривена дрвена конструкција или да су претпотављене грађевине имале горње партије изграђене од дрвета, на шта указују и остаци дрвених греда са њихове западне стране (Слика 1). Две веће концентрације кровне опеке регистроване су северозападно и југоисточно од зида (Слика 1). Могуће је да је због великог нагиба терена дошло до спирања земљишта које се налази на вишим котамa, односно северно од бедема, и да се због тога велика количина кровних опека налази југоисточно од зида, према кориту реке Белице (Слика 1, светло сива зона), док се прва и већа концентрација кровне опеке налази управо на месту на ком су констатоване и гореле дрвене греде са гвозденим клиновима и ексерима (Слика 2, тамно сива зона). Откривене кровне опеке су на својим крајевима имале полукружно повишење, те су се на тај начин лакше спајале.⁶ Ова врста опека јесу тзв. *tegulae – imbrices*, на којима се налазе таласасти или полукружни мотиви изведени потезом два прста. Иако је појава оваквих мотива на тегулама честа, њихова намена још увек није у потпуности јасна.⁷

Сагледавање вертикалне стратиграфије локалитета у знатној мери је отежано природним нагибом терена који је утицао на константно спирање како културног слоја, тако и археолошког материјала са виших ката, па је у исушеном кориту реке Белице откривено доста камена, кречног малтера и кровне опеке. У западном, односно југозападном делу истраживане површине, на месту где би истражени део бедема требало да чини спој са природном стеном, а где је откривено мање квадратно проширење, регистрован је моћан слој рушевине, унутар кога је било могуће сагледати стратиграфске односе рушевинских слојева према хумусу, бедему и здравици (Слика 4).⁸ Хумусни слој је сачињен од јако растресите црне земље, чије је трајније наслојавање отежано густом шумском вегетацијом и ерозијом терена. Малобројни налази који су откривени у хумусном слоју без сумње потичу са виших ката локалитета. Испод хумусног слоја, регистрован је моћан слој рушевине који би се условно могао поделити на три различита слоја. Први издвојени слој састоји се од већих комада ломљеног камена са траговима кречног малтера који представљају обрушени зид. Кречни малтер је бледожуте боје и испуњен мањим речним облацима, па тако одговара малтеру који је регистрован у саставу истраженог дела зида. Судећи према конфигурацији терена и положају у коме се овај слој прати, од Сврљиг града према кориту реке Белице, чини се да су зид или каква друга грађевина чији су ово остаци, обрушени са западне стране у односу на ис-

⁶ Iskra-Janošić 1992, 210.

⁷ О интерпретацији оваквих знакова на опекама погледати Štimac-Dedić 2014, са наведеном литературом.

⁸ Услед конфигурације терена и јаког деловања ерозије, издвајање слојева и праћење њихових дебелина знатно је отежано.



Сл. 4 – Стратиграфски профил рушевинског слоја.
 Fig. 4 – Stratigraphy of the debris layer.

тражене остатке зида. Осим ломљеног камена и малтера, у овом слоју је регистровано доста фрагментоване кровне опеке и гвоздених клинова, на основу којих се наслућују солидно грађене горње партије објекта или кровни покривач. Између овог и наредног слоја, на читавој истраженој површини, регистровани су крупнији остаци угљенисаног дрвета, који су на појединим деловима у толикој мери очувани да је било могуће јасно разазнати да се ради о спаљеним остацима дрвених греда. Овоме у прилог иде и налаз већег броја гвоздених клинова који су по правилу проналажени заједно са са таквим остацима. Испод спаљених остатака греда лежи слој јако запечене црвене земље и компактне жуте земље. Правилности у односу црвене запечене и жуте компактне земље нису уочене у оквиру истраживане површине. За овај слој карактеристичан је велики број комплетно сачуваних комада кровне опеке. Непосредно испод овог слоја, на читавој истраженој површини, регистрован је танак слој сивог и јако растреситог пепела који лежи на природној стени.

Покретни археолошки материјал чинили су пре свега уломци керамике који се прелиминарно могу одредити у период од IV до VI века. Међу уломцима керамике присутни су примерци којима аналогије налазимо на Дијани, Понтесу, Текији, Љубичевцу, Вајуги, Прахову⁹, Врсеницама¹⁰ и у касноантичким слојевима Раса¹¹. Највише су заступљени уломци лонаца са разгнутим ободима (Т. I/ 1-6, 8-10, 12),¹² затим следе фрагменти здела (Т. I/ 7, 11) и поклопаца (Т. I/ 11, 13; Т. II/ 15, 17). Откривене су укупно две дршке. Једна припада типу дугметастих дршки, која је припада поклопцу (Т. II/ 15), док је друга тракаста дршка печена у тоновима наранцасте (Т. II/ 16), на чијој се спољној страни налазе украси у виду насликаних краћих хоризонталних линија жуте боје. Откривен је и један уломак хоризонтално разгнута и четвртасто профилисаног обода, прстенасто задебљане унутрашње ивице, који припада посуди типа питос (Т. I/ 14). Од орнамената највише су заступљени жлебови који се јављају код лонца елипсоидне форме и косо разгнута обода, који је израђен од глине са примесама песка и печен у нијансама окер-црвене боје (Т. I/ 2). Овакви облици са жлебовима се јављају у Текији, на Дијани, на Понтесу, Вајуги, и у Прахову,¹³ и датују се у период од IV до VI века. На три уломка лучно разгнута обода који припадају различитим посудама истог или сличног типа, на врату се јављају траке са украсима у виду полумесеца и валовница (Т. I/ 4,6,10). Сличан украс регистрован је на Дијани и Понтесу, где су уломци украшени у том маниру датовани у један дужи период од III до V века, а најбројнији су у управо у IV веку.¹⁴ Са друге стране, на локалитету Врсенице се овај тип лонаца јавља у млађем касноантичком хоризонту и датован је у VI век.¹⁵ Интересантан је и фрагмент обода зделе/поклопаца са плићим жлебом са унутрашње стране (Т. I/11), који је мркосиве боје и необрађене површине. Слични примерци су нађени у касноантичком утврђењу Рас и датовани су у период од IV до VI века.¹⁶

Осим уломака керамике, приликом археолошког истраживања локалитета Бањица пронађен је већи број металних предмета (делови бронзаних аплика, лук фибуле, бронзане нитне, фрагментовани гвоздени ножеви и др.) и предмета од кости и рога, од којих је већина била веома фрагментована, као и типолошки и хронолошки неосетљива. Услед тога, у наставку су приказани само они предмети који дају релативно ближу хронолошку одредницу.¹⁷ У том смислу, свакако најбоље

⁹ Цвјетићанин 2016; Brukner 1981.

¹⁰ Popović, Bikić 2009.

¹¹ Popović 1999.

¹² Уломци Т. I/1 и Т. I/2 припадају истој посуди.

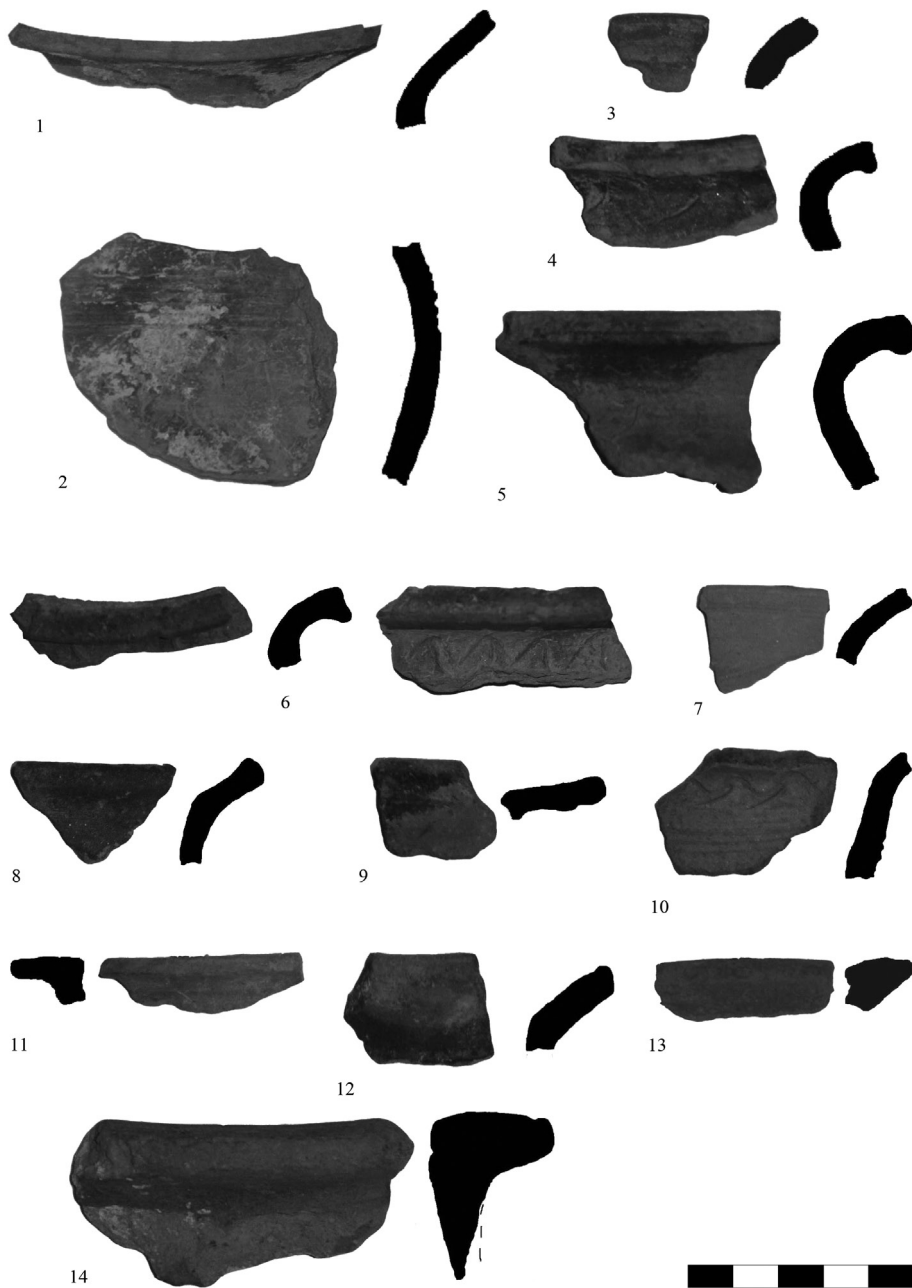
¹³ Цвјетићанин 2016: 93, тип Л 63а; Brukner 1981, lonac tip 17.

¹⁴ Цвјетићанин 2016, 85, тип Л 41; Brukner 1981, lonac tip 19.

¹⁵ Popović, Bikić 2009, 138, tip II/22 (sl. 50/ 13).

¹⁶ Popović 1999, 309, tip I/ 2 (sl. 33/3; 36/ 10; 46/1-5; 52/ 8-10).

¹⁷ Ово се односи и на велики број откривених гвоздених клинова.

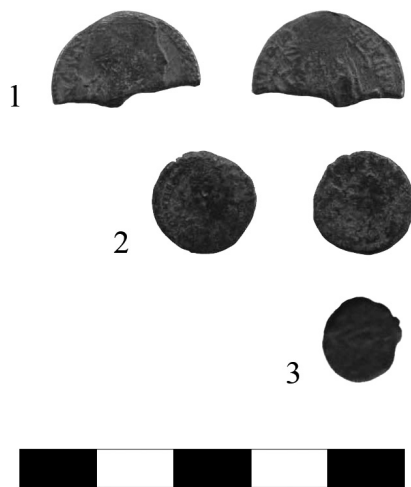


T. I

податке пружају три налаза различитих кованица. Најстарија припада владавини Констанција II (прва половина IV века) и прилично је фрагментована. На аверсу је видљива горња половина бисте владара и натпис (CO)NSTATI(VS) (AVG), док се на реверсу налази натпис FEL TEMP (REPAR)ATIO (Слика 5/1). Друга припада периоду владавине Теодосија I (друга половина IV века). На аверсу се налази биста императора на десно и натпис DN THEODOSIVS PF AVG, док се на реверсу налази Викторија која је окренута на лево, мучи заробљеника и носи заставу и натпис SALUS REIPUBLICAE (Слика 5/2). Најмлађа је нумија која припада владавини цара Зенона (друга половина V века). Аверс је тешко читљив, док је на реверсу видљив царев монограм (Т. III/ 35) (Слика 5/3). На простору општине Сврљиг, овакав новац је пронађен и на локалитету Стари град.¹⁸

Периоду II и III века припадала би фрагментована бронзана фибула (Т. II/18), која према типологији С. Петковић припада типу 9, варијанти А, односно фибулама тракастог лука које су сличне *Aucissa* фибулама.¹⁹ Површина лука украшена је жлебовима дуж рубова. Овакво украшавање се јавља на фибули из *Pontes*-а која је такође датована у крај II и прву половину III века.²⁰

Нешто касније датовање пружа фрагментована копча типа Сучидава украшена наспрамно постављеним мотивом концентричних кругова, којој недостаје доњи квадратни део (Т. II/19). Поменути тип копче карактеристичан је за другу половину VI и прву половину VII века, међутим поједини аутори их датују у период од средине до краја VI века.²¹ Л. Трајкова сличне примерке (група С, тип 6б) са територије суседне Бугарске такође датује у период од средине до краја VI века.²² Аналогије за бронзани примерак из Бањице налазимо у Гамзиграду²³ и на Дијани²⁴, а готово идентичан примерак откривен је у слоју А на локалитету Чезава (*Castrum*



Сл. 5–Кованице откривене 2017. године.
Fig. 5 – Coins recorded during the excavations in 2017.

¹⁸ Миливојевић 2013, 28.

¹⁹ Petković 2010, 56-58.

²⁰ Petković 2010, kat. 121; Černač 2000, kat. 9, Т. III, 1.

²¹ Schulze-Dörrlamm 2002, 246.

²² Traykova 2017, 80-81, таблица 5.

²³ Popović 2010, 185, слика 156.

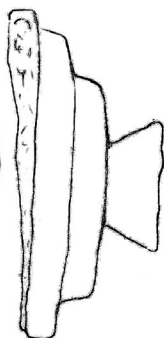
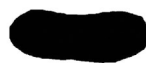
²⁴ Špehar, 2010, kat. br. 48 (Т. II/48).



15



16



17



18



19



20



21



22



23



T. II

Novae), датованом уломцима керамике у VI век.²⁵ Слично датовање понуђено је и за бронзану копчу из римске куле на Лепенском Виру,²⁶ која је слична фрагментованом примерку са локалитета Бањица (Т. II/20). Приближно истом периоду одговара још једна копча са локалитета Бањица, такође украшена концентричним круговима (Т. II/21). Иако доста фрагментована, чини се да ова копча припада типу Салона-Хистрија, који се датује у другу половину VI и прву половину VII века.²⁷ Њена форма, али не и украс, доста подсећају на примерак из Историјског музеја у Дулову, који Ј. Трајкова сврстава у групу С – тип XI.²⁸

Типолошки, али не и хронолошки осетљив јесте налаз гвозденог кључа са пером (Т. II/22) које се састоји од два зубаца, док се према врху дугачко тело кључа наставља на оштећену алку која је служила за качење кључа о ексер, канап који је ишао око врата или за појас. Овакви кључеви припадају бравама на повлачење. Услед јако дугог трајања овог облика кључа, ближе хронолошко позицирање није могуће без затвореног археолошког контекста, додуше, у погледу хронологије, донекле је индикативно што је управо овај тип кључа најбројнији у позноантичком периоду.²⁹

Хронолошки остевљивом археолошком материјалу са локалитета Бањица припада и део неорнаментисаног дворедог чешља израђеног од рога (Т. II/23). Аналогије му налазимо у Хајдучкој воденици, на Понтесу, и Дијани,³⁰ као и на Градини на Јелици.³¹ Сличан примерак из Михајловца (локалите *Mora Vagei*) се датује у период од друге половине IV до прве половине V века.³²

О функцији и хронологији зидова који су откривени на локалитету Бањица тешко је говорити на основу тренутног степена истражености. У смислу функције зидова, једино извесно је да су претпостављене грађевине поседовале кровни покривач, а можда и горње партије солидно грађене од дрвених греда које су међусобно повезиване гвозденим клиновима. Такође, извесно је и постојање кровне конструкције која је била прекривена тегулама. Не треба искључити могућност да су просторије чији су зидови откривени представљале доње делове објеката, и да су између осталог имале и функцију нивелације стрмог терена у циљу зидања спратних просторија. Откривени зидови налазе се на јужној падини Сврљиг града и у извесном смислу затварају прилаз са јужне стране. Прилаз Сврљиг граду мо-

²⁵ Васић 1984, 113, Сл. 22/10.

²⁶ Срејовић 1984, 197, Т. I/8.

²⁷ Špehar 2010, 54, са наведеном литературом.

²⁸ Trajkova 2017, 91-93, 278, кат. но. 844.

²⁹ Раче 2014, 63-64; Богич, 2017: 31-45.

³⁰ Špehar, 2010, kat. br. 626-634.

³¹ Milinković 1995, Abb. 18/e

³² Петковић, 1995, 60; Т. III/4.

гућ је са северозападне стране, преко заравни Пазариште,³³ међутим алтернативни прилаз, додуше знатно захтевнијим путем, могућ је управо са западне стране истражених зидова. Овако посматрано, могуће је да су истражене грађевине имале сврху својеврсне контроле овог алтернативног пута према самом граду. Интересантно је да је још Р. Бошковић приликом обиласка ове локације указао на могућност постојања каквог насеља управо на јужној страни Сврљиг града, на обалама реке Белице.³⁴

Када су зидови подигнути и колико су дуго били у употреби није познато. Хронолошки осетљиви налази указују превасходно на период од IV до VI века, мада су откривени и нешто млађи и старији налази. У то да је ова локација, као и сам Сврљиг град, континуирано насељавана у дужем временском периоду не треба сумњати, што је потврђено и истраживањима 2017. године, када је источно од зидова који су приказани у овом раду откривен моћан бедем, прелиминарно датован византијским чанкастим новцем у XI или XII век.³⁵

На крају, треба поменути неколико индикативних налаза у самој околини локалитета Бањица, за које постоји могућност да стоје у вези са истраженим зидовима. Наиме, на десној обали реке Белице, односно наспрам истражених зидова, постоје остаци три цркве,³⁶ док се подно североисточне стране Сврљиг града, испод Пазаришта, налазе остаци још једне цркве (?).³⁷ Од поменутих цркава, издваја се црквица Св. Стефана, која је најнижа, односно најближа локалитету Бањица, и која је раскопана од стране мештана почетком XX века. Р. Бошковић наводи да је том приликом прекопана једна засведена гробница у северном делу цркве, грађена од камена и опеке, и да су мештани из ње извадили оловни саркофаг који је касније претопљен.³⁸ Различити аутори ову цркву датују у период позне антике.³⁹ У погледу нешто старијих налаза који су откривени приликом истраживања (фибула тракастог лука), доста је индикативан један почасни натпис посвећен неком од царева са почетка III века, који потиче управо из Бањице.⁴⁰

Локалитет Бањица, смештен је на левој обали реке Белице и лежи на важном римском путу који је преко станица *Timaco Maiori* и *Timaco Minori* спајао Ниш (*Naissus*) и Арчар (*Ratiaria*), односно долину Јужне Мораве са десном обалом Дунава. Трагови овог пута откривени су приликом рекогносцирања 2006. године, када је установљено да се пут простирао клисуром Сврљишког Тимока, а испраћен је

³³ Бошковић 1951, 225.

³⁴ Бошковић 1951, 225.

³⁵ Конструктивни однос зидова који су приказани у овом раду и овог бедема није за сада познат. Бедем ће бити публикован у посебном раду који је у припреми.

³⁶ Оршић-Славетић 1936, 173-174; Бошковић 1951, 233-236.

³⁷ Бошковић 1951, 236.

³⁸ Бошковић 1951, 235.

³⁹ Бошковић 1951, 235; Петровић, Филиповић, Миливојевић 2012, 81.

⁴⁰ Petrović 1995, 100.

до старог турског моста у Бањици, у близини самог локалитета (сл. 6).⁴¹ Узевши у обзир да локалитет лежи на једном путу од велике важности, те да је оближњи извор, по коме је читава област Бањице добила име, каптиран вероватно још за време античког периода,⁴² откриће солидно зиданих грађевина, црква и бедема



Сл. 6 – Остаци старог турског моста на Белици
Fig. 6 – Remains of old Turkish bridge on Belica River.

на овом простору не чуди, посебно имајући у виду однос који потес Бањице има са Сврљиг градом. Будућа истраживања већег обима, могла би да пружи драгоцене податке о међусобним односима постојећих зидова и бедема, хронологији и вертикалној стратиграфији овог вишеслојног локалитета, што би у великој мери допринело бољем разумевању значаја који су имали ова област и пут који кроз њу пролази у прошлости.

⁴¹ Petrović, Filipović 2008, 34-35; Petrović *et al.* 2014, 110.

⁴² Костић 1970, 58-59, са наведеном литературом.

ЛИТЕРАТУРА

- Богић 2017** – Ј. Богић, Антички кључеви са територије Сврљига, *Етно-културолошки зборник XXI*: 32–45.
- Бошковић 1951** – Ђ. Бошковић, Средњевековни споменици источне Србије II, *Старинар* Н.С. II: 221–244.
- Brukner 1981** – О. Brukner, *Rimska keramiku u jugoslovenskom delu provincije Donje Panonije*, Београд 1981.
- Васић 1984** – М. Васић, Чезава – Castrum Novae, *Старинар* 33-34: 91–122.
- Iskra-Janošić 1992** – I. Iskra-Janošić, Грађевински материјал и њихова употреба у Cibalama, *Opuscula archaeologica* 16-1: 207–218.
- Костић 1970** – М. Костић, Свљишка (Нишевачка) бањица. *Зборник радова Географског института „Јован Цвијић“* 23: 53–69.
- Milinković 1995** – М. Milinković, Die Gradina auf dem Jelica Gebirge und die frühbyzantinischen Befestigungen in der Umgebung von Čačak, *Antiquité tardive* III: 203–225.
- Миливојевић 2013** – С. Миливојевић, *Антички и средњевековни новац из Музејске збирке у Сврљигу*, Сврљиг 2013.
- Оршић-Славетић 1936** – А. Оршић-Славетић, Белешке са путовања, *Старинар* X-XI: 170–174.
- Расе 2014** – Т.Д. Расе, *A Typology of Roman Locks and Keys*. School of Theology, Southwestern Baptist Theological Seminary, Master thesis.
- Петковић 1995** – С. Петковић, *Римски предмети од кости и рога са територије Горње Мезије*, Београд 1995.
- Petković 2010** – S. Petković, *Rimske fibule u Srbiji od I do V veka n. e.*, Београд 2010.
- Petrović 1995** – P. Petrović, *Inscriptions de la Mésie Supérieure*, III-2, (Timacum Minus et la vallée du Timok), Београд 1995.
- Petrović, Filipović 2008** – V. Petrović, V. Filipović, Newly discovered Traces of the Roman Naissus-Ratiaria Road and the Problem of Locating Two Timacum Stations, *Balkanica XXXVIII*: 29–43.
- Петровић et al. 2012** – В. Петровић, В. Филиповић, С. Миливојевић, *Сврљишка област у праисторију, антици и средњем веку*, Београд–Сврљиг 2012.
- Petrović et al. 2014** – V. Petrović, V. Filipović, K. Luka, The Roman Road *Naissus-Timacum Maius-Timacum Minus-Conbustica-Ratiaria*, in: *Ratiaria Semper Floreat* I, ed. R Ivanov, Sofia 2014: 97–142.
- Роповић 2010** – I. Popović, *Felix Romuliana – Gamzigrad*, Београд 2010.
- Роповић 1999** – М. Роповић, *Tvrđava Ras*, Београд 1999.
- Роповић, Бикић 2009** – М. Роповић, V. Bikić, *Vrsenice: kasnoantičko i srpsko ranosrednjovekovno utvrđenje*, Београд 2009.
- Срејовић 1984** – Д. Срејовић, Лепенски вир, римска кула, *Старинар* 33-34: 197–199.
- Schulze-Dörrlamm 2002** – M. Schulze-Dörrlamm, *Byzantinische Gürtelschnallen und Gürtelbeschläge im Römisch-Germanischen Zentralmuseum* I, Mainz 2002.
- Трайкова 2017** – L. A. Traykova, The belt south of Lower Danube – the end of the 3rd c. – the beginning of the 7th c., Sofia 2017.
- Филиповић 2008** – В. Филиповић, Праисторијска налазишта у околини Сврљига, *Зборник Народног музеја у Нишу* 16-17: 9–43.
- Filipović, Petrović 2013** – V. Filipović, V. Petrović, Destruction of archaeological and cultural heritage in the area of Svrlijg, *Arheologija i prirodne nauke* 8: 49–54.

- Цвјетићанин 2016** – Т. Цвјетићанин, *Касно римска керамика Ђердана*, Београд 2016.
- Љернач 2000** - S. Љернач, *Bronzani predmeti iz Nova i Pontesa od I do VI veka*, Magistarski rad, Univerzitet u Beogradu, Filozofski fakultet, Odeljenje za arheologiju, Beograd.
- Љећар 2010** – P. Љећар, *Materijalna kultura iz ranovizantijskih utvrđenja u Đerdapu*, Beograd 2010.
- Љтимас-Дедић 2014** – L. Љтимас-Дедић, Rimske opeke iz fundusa Gradskog muzeja Varaždin, *Radovi Zavoda za znanstveni rad HAZU Varaždin* 25: 341–359.

Jasminka Bogić, Faculty of Philosophy, Belgrade
Ognjen Mladenović, Institute of Archaeology, Belgrade

ARCHAEOLOGICAL EXCAVATION AT THE SITE OF BANJICA BENEATH THE SVRLJIG GRAD IN 2017: PRELIMINARY RESULTS

In the course of 2017, several walls were recorded on the southern slopes of the site of Svrlijig Grad, in the area of Banjica. All of the walls were built identically, with large crushed stone mixed with mortar which contained small stones and sand. The area between the walls was covered with a thick layer of debris, comprised of stone, mortar, *tegulae*, remnants of wooden beams and numerous potsherds and metal finds. Finds of *tegulae* and remnants of wooden beams indicate that the objects from which the walls originate were covered with tiled roofs, and that there is a possibility that the objects had floors constructed of wooden beams connected with iron nails. The potsherds recorded during the excavations are typical for the period between the 4th and the 6th century AD. On the other hand, metal finds such as coins (Constantius II, Theodosius I and Zeno), fibulae, Sucidava and Salona-Histria buckles indicate a somewhat longer period between the 2nd/3rd century and 6th century AD. The exact function and the chronology of the walls remain undetermined, although the entire area of Banjica lies on the *Naissus-Ratiaria* road, and represents an important strategic position in the Svriljiški Timok gorge.