

ЕТНО-КУЛТУРОЛОШКИ ЗБОРНИК

Књига XXVI

Book XXVI

ETHNO-CULTURAL ANNALS

for the study of the culture of eastern Serbia and the adjacent areas

EASTERN SERBIA AS AN INSPIRATION AND RESEARCH CHALLENGE **a collection of works in honor of** **Prof. Dr. Sreten Petrović**

Editors

Vojislav Filipović

Ivica Todorović

Editorial Board

Mihaj Radan (Romania), Mirko Blagojević, Milina Ivanović Barišić,
Gordana Blagojević, Dragan Žunić, Stanka Janeva (Bulgaria),
Vladimir Petrović, Aleksandar Bulatović, Aleksandra Papazovska
(Macedonia), Irena Ljubomirović, Zoran Vučić, Nina Aksić, Ana Savić-
Grujić, Slaviša Milivojević, Žarko Veljković, Ognjen Mladenović

Svrljig
2023

Књига XXVI

ЕТНО-КУЛТУРОЛОШКИ ЗБОРНИК

за проучавање културе источне Србије и суседних области

ИСТОЧНА СРБИЈА КАО НАДАХНУЋЕ И ИСТРАЖИВАЧКИ ИЗАЗОВ

зборник радова у част
проф. др Сретена Петровића

Уредници

Војислав Филиповић

Ивица Тодоровић

Редакција

Михај Радан (Румунија), Мирко Благојевић, Милина Ивановић
Баришић, Гордана Благојевић, Драган Жунић, Станка Јанева (Бугарска),
Владимир Петровић, Александар Булатовић, Александра Папазовска
(Македонија), Ирена Љубомировић, Зоран Вучић, Нина Аксић,
Ана Савић-Грујић, Славиша Миливојевић, Жарко Вељковић,
Огњен Младеновић

Сврљиг

2023

УДК 008:39(082.1)

ЕТНО-КУЛТУРОЛОШКИ ЗБОРНИК

Зборник је покренут 1995. године на иницијативу проф. др Сретена Петровића и Етно-културолошке радионице Сврљиг

Издавач: Центар за туризам, културу и спорт, Боре Прице 2, Сврљиг

За издавача: Драган Савић

Рецензенти: др Ана Савић-Грујић, академик др Јелена Јовановић, др Милина Ивановић Баришић, др Јована Бајовић Јоксимовић, др Александра Павићевић, др Тајјана Трајковић, др Биљана Савић, др Ивица Тодоровић, др Александар Булатовић, др Александар Капуран, др Владимир Петровић, др Војислав Филиповић

Припрема и штампа: Галаксијанис, Ниш

Тираж: 150

ISBN 978-86-6233-555-5

ЛОКАЛИТЕТИ РАНОГ БРОНЗАНОГ ДОБА У НИШКОЈ КОТЛИНИ: ТОПОГРАФИЈА И СТРАТЕГИЈЕ ПРЕЖИВЉАВАЊА

Огњен Младеновић

Археолошки институт, Београд

e-mail: mladenovic40@gmail.com

Апстракт: У раду су приказане топографске карактеристике и претпостављене стратегије преживљавања заједница раног бронзаног доба на простору Нишке котлине. Студија мањег обима обухватила је шест локалитета на којима је регистрована материјална култура ранобронзанодопских група Бубањ-Хум II и Бубањ-Хум III. Применом упрошћеног модела предложеног од стране Ц. Квина и Х. Ћугудеана, устанивљене су претпостављене стратегије преживљавања, и упоређене са постојећим подацима за ранобронзанодопске локалитете на територији ужег централног Балкана.

Кључне речи: рано бронзано доба, Нишка котлина, Бубањ-Хум II, Бубањ-Хум III, стратегије преживљавања, топографија.

Abstract: The paper presents the topographic characteristics and the presumed subsistence strategies of Early Bronze Age communities in the territory of the Niš Basin. The small-scale study incorporated a total of six sites in which the material culture of the Bubanj-Hum II and Bubanj-Hum III groups was registered. By utilizing the simplified model proposed by P. Quinn and H. Ciugudean, presumed subsistence strategies have been determined, and compared with the existing data for Early Bronze Age sites in the territory of the Central Balkans.

Key words: Early Bronze Age, Niš Basin, Bubanj-Hum II, Bubanj-Hum III, subsistence strategies, topography.

Увод

Нишка котлина представља засебну морфотектонску целину у оквиру јужноморавске регије, са укупном површином од око 630 км². Дужине од око 44 км (по оси исток-запад), и ширине од око 22 км, представља једну од најмањих котлина јужноморавске регије (Слика 1). Са северне и североисточне стране границе Нишке котлине представљају кречњачки масив Калфата и Сврљишке планине, на које се према западу надовезује Мали Јастребац. Јужно и југоисточно, Нишку котлину затварају огранци Суве планине и планина Селичевица. Иако изолована својим високим ободом, Нишка котлина је долинама пре свега Јужне Мораве и Нишаве, али и Кутинске реке добро повезана са суседним котлинама.¹ Овакав положај Нишке котлине, отворен према долини Јужне Мораве и добро повезан са својим залеђем, начинио је Нишку котлину једну од главних раскрсница на централном Балкану, од античког периода до данас.² Управо је кроз Нишку котлину пролазио чувени *Via Militaris*, који је полазивши из Београда (*Singidunum*), кроз Нишку котлину водио према Белој Паланци (*Remesiana*) и даље према Софијском пољу (*Serdica*).³ Овако повољан положај несумњиво је утицао на то да су Нишка котлина и њено окружење у континуитету насељени од периода старијег неолита.⁴

РАНО БРОНЗАНО ДОБА НИШКЕ КОТЛИНЕ – КУЛТУРНА СТРАТИГРАФИЈА И ХРОНОЛОГИЈА

Рано бронзано доба на простору Нишке котлине обележио је развој две културне групе, Бубањ-Хум II и III, обе назване према епонимним локалитетима са простора саме котлине, локалитетима Бубањ у Нишу (Ново Село) и Велика хумска чука у селу Хум, североисточно од од Ниша.

Културну групу Бубањ-Хум II дефинисао је М. Гарашанин на основу појаве карактеристичних форми керамичких посуда и специфичне орнаментике.⁵ Међутим, своје место у развоју праисторије, а нарочито бронзаног доба на територији централног Балкана културна група Бубањ-Хум II добија тек након публикавања резултата нових истраживања са епонимних локалитета Бубањ и Велика хумска чука.⁶ Територијално посматрано, долина Нишаве, југоисточна Србија, западна Бугарска и Северна Македонија представљају матично језгро ове културне

¹ Костић 1981, 11.

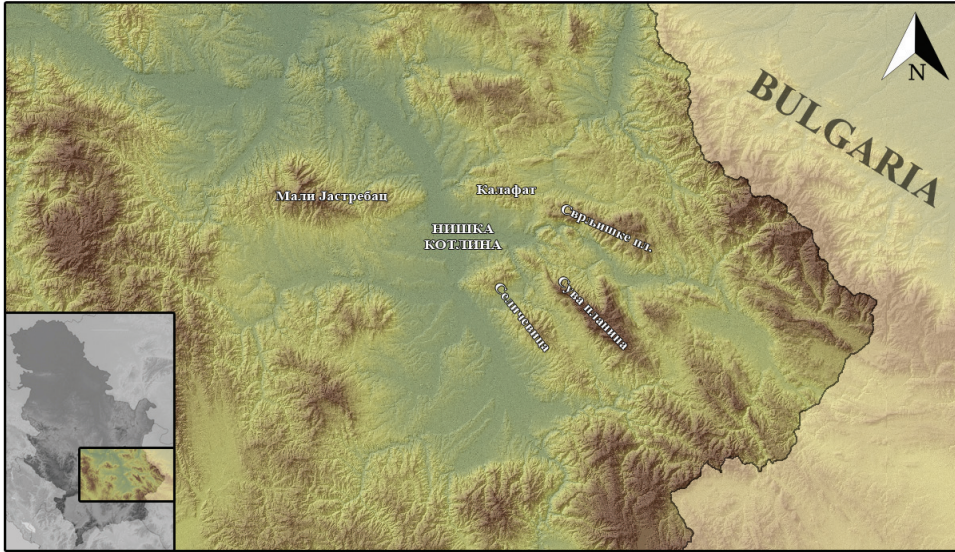
² Каниц 1985 137.

³ Каниц 1985, 197-200; Остаци овог пута недавно су откривени приликом заштитних археолошких истраживања (Лазих 2017; Лазих, Миљковић 2017).

⁴ Стојић, Јоцић 2006, 27-50.

⁵ Garašanin 1957, 198-207; Garašanin 1959a, 60-64; Гарашанин 1973, 164-202; Garašanin 1982, 159-164.

⁶ Cf. Трајковић-Филиповић *et al.* 2008; Bulatović 2011; Milanović 2013; Bulatović, Milanović 2020.



Сл. 1 – Положај Нишке котлине.

групе,⁷ док су новија истраживања показала да се локалитети на којима је регистрована материјална култура Бубањ-Хум II групе налазе и у долинама Западне, Велике и Јужне Мораве, као и у Лесковачкој котлини.⁸ Стратиграфски положај Бубањ-Хум II групе на простору Нишке котлине, јасно се може сагледати на епонимном локалитету Бубањ. Културни слој раног бронзаног доба (културни слој V) на локалитету Бубањ подељен је у два нивоа, нижи, односно слој Бубањ-Хум II културне групе, и виши који представља слој Бубањ-Хум III културне групе. Нижи ниво, односно ниво Бубањ-Хум II културне групе лежи изнад финалног хоризонта (хоризонта III) позноенеолитског Коцофени-Костолац слоја (културни слој IV), односно испод горњег нивоа културног слоја V (Бубањ-Хум III). Апсолутна хронологија слоја Бубањ-Хум II културне групе на локалитету Бубањ позната је само посредно, на основу апсолутног датовања старијих и млађих слојева. Моделовање апсолутних датума за Коцофени-Костолац групу стављају крај културног слоја IV у период 3301-2943 (вероватноћа 95.4%) или 3091-2821 calBC (вероватноћа 68.4%), а почетак културне групе Бубањ-Хум III у период 2463-2028 calBC (вероватноћа 95.4%) или 2192-2050 calBC (вероватноћа 68.2%).⁹ Са суседног локалитета Велка хумска чука потиче један апсолутни датум који културну групу Бубањ-Хум II смешта у један дужи временски период између краја 29. и почетка 26. века п.н.е.¹⁰ На основу ових датума, културна група Бубањ-Хум II на

⁷ Гарашанин 1973, 188-190.

⁸ Стојић 1989; Стојић, Чађеновић 2006, 186-187; Булатовић, Јовић 2010.

⁹ Bulatović, Vander Linden 2017, 1055-1057, Table A4; Bulatović et al. 2020, 243.

¹⁰ Bulatović, Milanović 2020, 224. Најранији датум који би се могао у довести у (хронолошку) везу са културном групом Бубањ-Хум II потиче из тројног гроба са локалитета Поље у селу Глоговац, и пада у период

простору Нишке котлине развија се између 28. и 26. века пре н. е. Према А. Булатовићу и Д. Милановићу, културна група Бубањ-Хум II може се поделити на две фазе, старију и млађу. Старију фазу карактерише орнаментика типична за позно-енеолитску Коцофени-Костолац групу, док је млађа фаза окарактерисана појавом керамичких форми које ће постати уобичајени репертоар Бубањ-Хум III групе, односно читавог хоризонта раног бронзаног доба на централном Балкану (Бубањ-Хум III-Пелинце II-III-Перник хоризонт). Посматрана у контексту овакве поделе, те појаве поменутих керамичких форми и орнаменталних мотива, Бубањ-Хум II група представља једну прелазну фазу између позног енеолита и раног бронзаног доба на овом простору.¹¹

Археолошка истраживања на локалитету Велика хумска чука 1934. године, као и на локалитету Бубањ између 1954. и 1958. године, омогућила су М. Гарашанину да на основу материјалне културе, пре свега појединих керамичких форми, дефинише културну групу Бубањ-Хум III.¹² Већ тада, културну групу Бубањ-Хум III довео је у везу са суседним групама раног бронзаног доба (Перјамош, Глина III-Шенкенберг, Белотић-Бела Црква, Арменохори, и др.),¹³ односно са тзв. подунавско-балканским комплексом раног бронзаног доба.¹⁴ Према М. Гарашанину, територија коју покрива Бубањ-Хум III културна група простира се на простору Нишке котлине и Софијског поља, те у току Велике Мораве и на простору тзв. Моравско-Вардарског коридора,¹⁵ међутим, данас можемо да говоримо о локалитетима са материјалном културном Бубањ-Хум III групе¹⁶ на ширем простору који обухвата и долине Велике и Јужне Мораве, Пчиње, Лесковачку котлину, као и долину Западне Мораве.¹⁷ На основу моделовања апсолутних датума за Бубањ-Хум III групу са локалитета из Србије и Северне Македоније (Бубањ, Велика хумска чука, Пелинце, Ада), почетак групе пада у период између 2723 и 2296 calBC (вероватноћа 95.4%) или 2491 и 2296 calBC (вероватноћа 68.2%), док јој крај пада у

између краја 29. и почетка 27. века пре н. е. (Лазих, Љуштина 2017). Међутим, овај датум треба узети за резервом, како у самом гробу нису откривени трагови материјалне културе који би гроб директно повезали са културном групом Бубањ-Хум II.

¹¹ Bulatović 2011; Bulatović, Milanović 2020.

¹² Гарашанин 1958; Garašanin 1958; Милановић, Трајковић-Филиповић 2015, 27-52.

¹³ Garašanin 1959, 64-66.

¹⁴ Гарашанин 1973, 190-202; Garašanin 1983a, 719-722; Garašanin 1983b, 463-464. О проблему поменутог комплекса, као и тзв. културе доуких пехара раног бронзаног доба упоредити Стојић, Чађеновић 2006, 29; Булатовић 2007, 35-36; Булатовић, Станковски 2012, 321-326, са цитираним литературом; Dmitrović, Ljuština 2013, 155.

¹⁵ Garašanin 1983a, 719-720

¹⁶ Материјалном културом која се на основу стилско-типолошких карактеристика доводи у везу са Бубањ-Хум III културном групом, али и њој сродних група (Винковци, Белотић-Бела Црква), како разграничење није увек могуће направити на основу оскудног покретног материјала, пре свега керамике. Такође, на појединим локалитетима се истовремено јављају керамичке форме које би припадале некој од горенаведених културних група.

¹⁷ Булатовић, Јовић 2010, 41; Булатовић, Станковски 2012, 331-327; Dmitrović, Ljuština 2013, 155-156, 159.

период између 2085 и 1938 calBC (вероватноћа 95.4%), односно између 2006 and 1859 calBC (вероватноћа 68.2 %).¹⁸

О привређивању ранобронзанодобних заједница на простору Нишке котлине, као и централног Балкана, за сада нема довољно података. Према М. Гарашанину, рано бронзано доба на овом простору обележило је повећање броја коштаних мотика на локалитетима, мада нема нових података који би то потврдили.¹⁹ Кремена сечива са локалитета Бубањ указују на постојање композитних алатки (српови?), као и на трагове силикатног сјаја који се доводи у везу са сечењем биљних влакана.²⁰ Остаци фауне из хоризонта раног бронзаног доба са локалитета Бубањ указују на доминантну улогу домаћих врсти, пре свега говеда, затим овикаприна и домаће свиње,²¹ а за исти хоризонт везује се и појава припитомљеног коња.²²

На основу поменутих налаза коштаних мотика, као и топографије насеља, сматра се да је рано бронзано доба на централном Балкану обележено повећаним обимом пољопривреде у поређењу са позним енеолитом, на шта указују и новије студије.²³ Разлог овоме није најјаснији, а поједини аутори овај феномен доводе у везу са финалним етапама претпостављених миграција са истока, односно доласком популација чија се економија у већој мери заснивала на пољопривреди, на простор Паноније и централног Балкана.²⁴

ЛОКАЛИТЕТИ БУБАЊ-ХУМ II И БУБАЊ-ХУМ III ГРУПЕ У НИШКОЈ КОТЛИНИ

На простору Нишке котлине регистровано је шест локалитета из раног бронзаног доба. Материјална култура искључиво Бубањ-Хум II групе регистрована је на два локалитета (Цигански Кључ, Чардак), а исти је случај и са материјалном културном Бубањ-Хум III групе (Каменица, Велика чесма). На два локалитета регистрована је материјална култура обе поменуте културне групе (Бубањ, Велика хумска чука) (Табела 1).

¹⁸ Bulatović et al. 2020, 1178, Fig. 3.

¹⁹ Garašanin 1983a, 721-722.

²⁰ Šarić 2020, 405.

²¹ Bulatović 2020.

²² Bökönyi 1991; Bulatović 2020, 334.

²³ Гарашанин 1973; Greenfield 1986; Булатовић, Станковски 2012; Mladenović 2023.

²⁴ Gimbutas 1965, 21-22; Гарашанин 1975; Garašanin 1983b; Gumă 1997, 95-102; Todorova 2003, 292-293; Koldin 2008; Булатовић, Станковски 2012, 323-327; Gerling et al. 2012; Horváth et al. 2013.

Бр.	Локалитет	Бубањ-Хум II	Бубањ-Хум III
1	Бубањ, Ново Село, Ниш		
2	Цигански Кључ, Трупале		
3	Чардак, Доња Врежина		
4	Каменица		
5	Велика чесма, Вртиште		
6	Велика хумска чука, Хум		

Табела 1. Локалитети раног бронзаног доба у Нишкој котлини.

1. Бубањ, Ново Село (Ниш)

Локалитет Бубањ лежи на доминантном елипсоидном платоу (тел) на десној тераси Јужне Мораве, и изворно се простирао на површини од око 5 хектара.²⁵ Својом северном страном, локалитет се до мелиорационих радова 60-их година прошлог века уздизао изнад леве обале Нишаве.²⁶ Археолошка истраживања на локалитету започета су током 20. века, најпре између 1933. и 1935. године, потом између 1954. и 1958. године, док су последња археолошка истраживања реализована између 2008. и 2014. године.²⁷ Комплексна стратиграфија локалитета пружила је културне слојеве из раног и позног неолита, свих фаза енеолита и бронзаног доба, те раног и позног гвозденог доба.²⁸ Значај овог локалитета лежи не само у чињеници да је пружио налазе материјалне културе и остатке архитектуре из различитих периода праисторије, већ је својом стратиграфијом и затвореним археолошким целинама пружио основе за дефинисање релативних и апсолутних хронолошких односа различитих културних група. У том смислу, на локалитету Бубањ од посебног је значана непрекинута хронолошка секвенца за културне слојеве III (Чернавода III-Болераз-Баден), IV (Коцофени-Костолац), и V (Бубањ-Хум II и Бубањ-Хум III).²⁹

2. Цигански Кључ, Трупале (Ниш)

Локалитет лежи на тераси бивше десне обале Нишаве у селу Трупале, око 10 км северозападно од града Ниша. Сам локалитет састоји се из две локације, Цигански Кључ и Селиште.³⁰ Током рекогносцирања 1935. године, на локалитету је прикупљен покретни археолошки материјал из раног и позног енеолита, раног бронзаног доба и старијег гвозденог доба.³¹

²⁵ Услед изградње пруге и аутопута, данас је очувано свега око 1% локалитета.

²⁶ Милановић, Трајковић-Филиповић 2015, 11-12.

²⁷ Оршић-Славетић 1936; Orssich de Slaveitch 1940; Garašanin 1957; Garašanin 1958; Гарашанин 1958; Garašanin 1959; Garašanin 1982, Гарашанин, Ђурић 1983; Трајковић-Филиповић *et al.* 2008; Bulatović, Milanović 2012; Bulatović, Milanović 2014; Милановић, Трајковић-Филиповић 2017.

²⁸ Материјал из средњег бронзаног доба потиче са ранијих истраживања, са којих документација није сачувана (Булатовић, Станковски 2012, 63).

²⁹ Bulatović, Milanović 2020, 97-107, 193-204.

³⁰ Оршић-Славетић 1936, 178-179.

³¹ Стојић, Јоцић 2006, 225-227.

3. Чардак, Доња Врежина (Ниш)

Локалитет лежи на десној обали Нишаве, у насељу Доња Врежина у граду Нишу. Рекогносцирањима 1936. године установљено је да се локалитет простире на површини од приближно 4 хектара.³² Том приликом прикупљен је покретни археолошки материјал из раног неолита, раног и позног енеолита, и раног бронзаног доба.³³

4. Каменица, Ниш

Покретни археолошки налази из пећине Каменица, опредељени у рано и позно бронзано доба, као и у старије гвоздено доба, у Народни музеј у Нишу доспели су као поклон С. Гоцића.³⁴

5. Велика чесма, Вртиште (Ниш)

Локалитет се налази у селу Вртиште, неких 12 км северозападно од града Ниша. Локалитет лежи на узвишеној речној тераси изнад мртваје Баре, односно старог корита Нишаве, и покрива површину од око 35 хектара. Локалитет је рекогносциран 1936. године, истраживан 1959. и 1961. године, док су последња рекогносцирања реализована током 2017. године.³⁵ Приликом археолошких истраживања дефинисана су два хоризонта дебљине од око 2 м. У оквиру старијег хоризонта, откривени су искључиво уломци керамике из раног неолита (старчевачка културна група), док су у оквиру млађег хоризонта истражене јаме са уломцима керамике, животињским костима, и комадима горелог лепа, опредељени у период позног бронзаног доба. Осим налаза из позног бронзаног доба, у оквиру млађег хоризонта на локалитету откривен је и покретни материјал опредељен у рани и позни енеолит, рано бронзано доба, млађе гвоздено доба и антички период.³⁶

6. Велика хумска чука, Хум (Ниш)

Епонимни локалитет Бубањ-Хум групе налази се на доминантном и тешко приступачном узвишењу у селу Хум, североисточно од града Ниша. Димензија 200 x 160 m, локалитет заузима доминантан положај у оквиру Нишке котлине. Са северне и западне стране окружује га Хумска река. Археолошка истраживања на локалитету су започета 1934. године од стране М. Грбића, а потом настављена 1956. године од стране М. и Д. Гарашанин.³⁷ Археолошка истраживања на локалитету су и даље активна, а започета су 2009. године од стране Археолошког института у Београду и Народног музеја у Нишу. Током свих кампања истраживања на лока-

³² Оршић-Славетић 1936, 177-178.

³³ Nikolić 2000, 13; Стојић, Јоцић 2006, 91-92.

³⁴ Стојић, Јоцић 2006, 112.

³⁵ Оршић-Славетић 1936: 179; Milanović, Milojević 2019: 175.

³⁶ Стојић, Јоцић 2006, 67-77.

³⁷ Гарашанин, Гарашанин 1951; Garašanin 1953; Garašanin 1957.

литету су регистровани културни слојеви из различитих периода праисторије и из античког периода, уз бројне остатке стамбених објеката и покретне налазе, који су до сада само делимично публиковани. Истраживања на локалитету су показала да је био насељен током свих фаза енеолита и бронзаног доба, раног и позног гвозденог доба, те античког периода.³⁸

ЗОНЕ ЕКОНОМСКОГ СЛИВА

Анализе зона економског слива, као део студија образаца насељавања, у археологију су увели Вита-Финци и Хигс 1970. године.³⁹ Овакве анализе наглашавају доступност, обиље, диспозицију и сезоналност различитих ресурса како важну детерминанту положаја локалитета у оквиру јасно дефинисане територије.⁴⁰ Оне се заснивају на следећој претпоставци преузетој из етнографских истраживања - већа удаљеност ресурса од насеља захтева и већи енергетски утрошак за његову експлоатацију, све до оног тренутка када удаљеност ресурса од насеља доводи до тога да експлоатација престаје да буде профитабилна за земљорадничку друштво (нпр. радијус од 5 км око локалитета се узима као зона економског слива за земљорадничка друштва према Вита-Финци и Хигс).⁴¹ Овакав приступ сусреће се са неколико проблема попут недовољног познавања апсолутне хронологије локалитета, односно њихове потенцијалне истовремености, степена истражености појединих регија, недостатку података о оригиналним педолошким подлогама локалитета, као и проблем величине и облика зона економског слива, који зависе од више фактора, попут геоморфологије терена, водених маса, изворног вегетацијског покривача, и др.⁴² Један од начина да се избегне горенаведени недостатак података, јесте примена упрошћеног модела објављеног од стране Ц. Квина и Х. Ћугудеана.⁴³ Такав модел разликује се од стандардне анализе зоне економског слива (*Site Catchment Analysis*) у томе да површина коју покрива зона економског слива локалитета није јасно дефинисана, а самим тиме ни ресурси који се у њој налазе, већ подразумева сагледавање положаја локалитета у односу на предефинисане зоне економског слива, којих у упрошћеном моделу има укупно пет: земљорадња (1), сточарство (2), земљорадња и сточарство (3), близина природних комуникација (4) и близина рудних ресурса (5).⁴⁴ У овом моделу, прве три зоне економског слива нису засноване на савременој педолошкој

³⁸ Стојић, Јоцић 2006, 228-242; Булатовић, Станковски 2012, 65-73; Булатовић, Милановић 2014.

³⁹ Vita-Finzi, Higgs 1970.

⁴⁰ Roper, 1979, 120.

⁴¹ Roper 1979, 120-121.

⁴² Mladenović 2023, 13-14, са цитираним литературом.

⁴³ Quinn, Ciugudean 2018.

⁴⁴ Нумеричке ознаке зона економског слива су тако приказане и у оквиру Табеле 2.

подлози у окружењу локалитета, већ на нагибу терена, тако да се терен са нагибом преко 6 степени сматра непогодним за интензивну земљорадњу услед повећане ерозије, слабијег задржавања воде и самог процеса формирања земљишних типова, у коме нагиб терена игра важну улогу. Бројне студије у оквиру савремених пракси земљорадње, дају потврду овом моделу, односно односу између нагиба терена, степена плодности земљишта и обима земљорадње.⁴⁵ Према овом моделу, зона економског слива везана за земљорадњу подразумева терен са нагибом испод 6 степени,⁴⁶ док се терен са нагибом од преко 6 степени посматра у оквиру зоне економског слива везане за сточарство. Када говоримо о зони економског слива која се везује и за земљорадњу и за сточарство, она подразумева да је локалитет смештен у једној од зона економског слива, али у непосредној близини друге зоне економског слива.

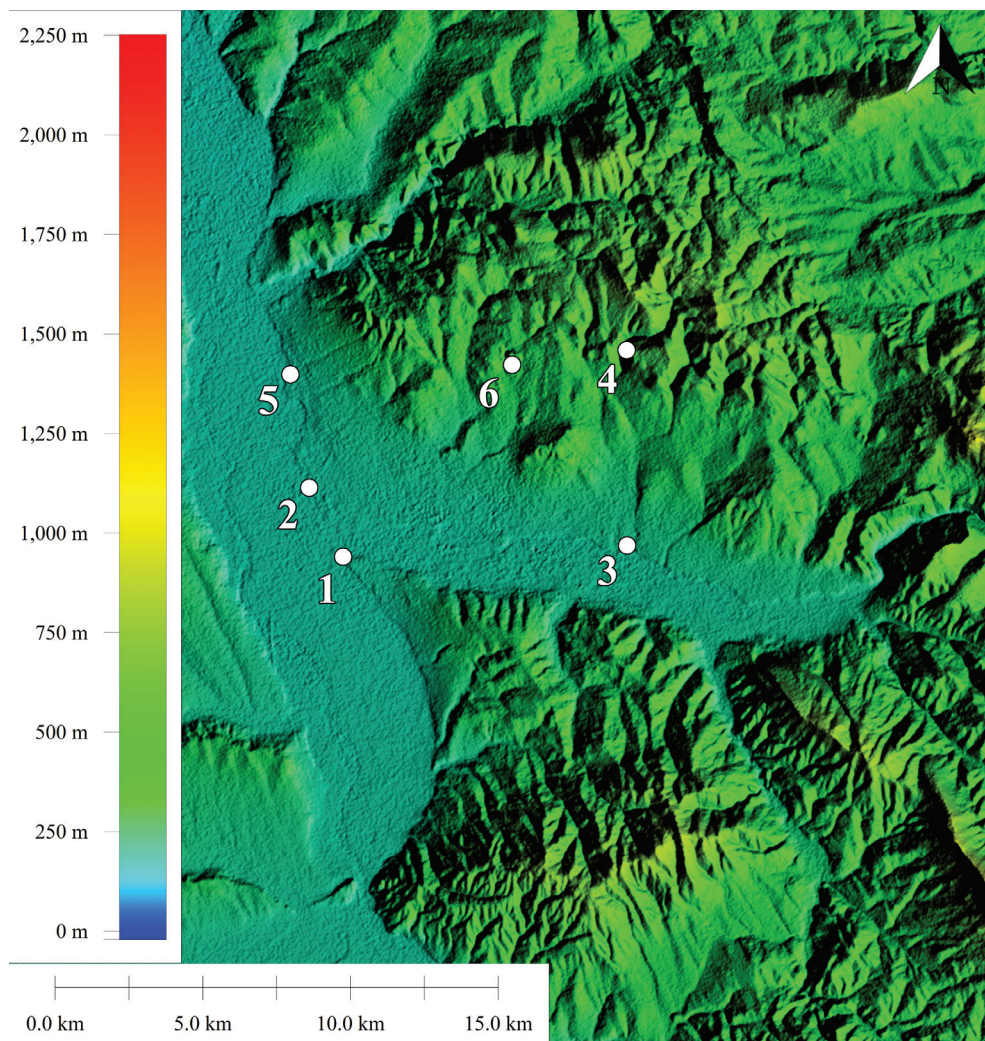
Примена поменутог модела на локалитете раног бронзаног доба у оквиру Нишке котлине, указује на следеће (Табела 2). Локалитети на којима је регистрована материјална култура Бубањ-Хум II културне групе (локалитети 1, 2, 3 и 6) распоређени су подједнако у зоне економског слива везане за земљорадњу (локалитети 2 и 3) и земљорадњу и сточарство (локалитети 1 и 6). Сви локалитети леже на претпостављеним комуникационим правцима, и немају директан приступ рудним ресурсима. Локалитети на којима је регистрована материјална култура Бубањ-Хум III културне групе (локалитети 1, 4, 5 и 6), распоређени су у зоне економског слива везане за земљорадњу и сточарство (локалитети 1, 5 и 6) и сточарство (локалитет 4). Отвореност према претпостављеним комуникацијама и директна доступност рудних ресурса иста је како и за локалитете Бубањ-Хум II културне групе, са изузетком пећинског локалитета Каменица (локалитет 4), који се налази ван претпостављених комуникација.

Бр.	Локалитет	1-3	4	5
1	Бубањ, Ново Село, Ниш	Земљорадња и сточарство	Да	Не
2	Цигански Кључ, Трупале	Земљорадња	Да	Не
3	Чардак, Доња Врежина	Земљорадња	Да	Не
4	Каменица	Сточарство	Не	Не
5	Велика чесма, Вртиште	Земљорадња и сточарство	Да	Не
6	Велика хумска чука, Хум	Земљорадња и сточарство	Да	Не

Табела 2. Локалитети раног бронзаног доба у Нишкој котлини – зоне економског слива.

⁴⁵ Упоредити: Van Orshoven *et al.* 2012; Dotterweich 2013; Jarasiunas 2016; Vanwalleghem *et al.* 2017; Ayele *et al.* 2020.

⁴⁶ Уколико је локалитет смештен на терену са нагибом испод 6 степени, али у брдском или планинском рељефу, посматра се како да припада зони економског слива која је погодна за сточарство или за земљорадњу и сточарство.



Сл. 2 – Локалитети раног бронзаног доба у Нишкој котлини: 1. Бубањ, 2. Цигански кључ, 3. Чардак, 4. Каменица, 5. Велика чесма, 6. Велика хумска чука.

На основу приказаног узорка у оквиру Нишке котлине, може се приметити да популације које везујемо за културну групу Бубањ-Хум II показују нешто већу тенденцију према зони економског слива која се везује са земљорадњу, док популације Бубањ-Хум III културне групе показују већу тенденцију ка насељавању позиција које су погодне за земљорадњу и сточарство.

На макрорегионалном нивоу, на простору ужег централног Балкана,⁴⁷ током бронзаног доба може се пратити сличан тренд. Током читавог раног бронзаног доба, диспозиција локалитета указује на тенденцију насељавања зона економског слива које се везују за примарно за земљорадњу, односно секундарно за земљорадњу и сточарство, као и тенденцију да се насеља подижу на главним комуникационим правцима. Такође, примећује се већа варијабилност у одабиру локација за насељавање током касније фазе раног бронзаног доба (Бубањ-Хум III), како и појава пећинских локалитета, који нису регистровани током раније фазе (локалитет 4 у Нишкој котлини). У обе фазе регистрована је дихотомија у топографским положајима локалитета, са локалитетима у низијама и на доминантним узвишењима. Током касније фазе раног бронзаног доба, већи број локалитета на макрорегионалном нивоу се позиционира на доминантне положаје у оквиру котлинских територија, што се не може сагледати у оквиру Нишке котлине, како су два најдоминантнија локалитета (Бубањ и Велика хумска чука) насељена током обе фазе раног бронзаног доба. Интересантно је да током раног бронзаног доба локалитети на поменутој територији не показују тенденцију ка насељавању у близини рудних ресурса, конкретно лежишта бакра и калаја, што се свакако огледа и у недостатку бронзаних предмета током овог периода. Још један тренд који се може пратити током раног бронзаног доба, како на макрорегионалном нивоу, тако и на територији Нишке котлине јесте тенденција да се локалитети Бубањ-Хум III културне групе налазе на вишим речним терасама, у односу на локалитете Бубањ-Хум II групе који се у већој мери налазе на нижим речним терасама. Узрок повлачењу на више позиције у оквиру речних долина током касније фазе раног бронзаног доба није познат, те је можда повезан са одређеним хидролошким условима, односно вишим степеном плављења.⁴⁸

Локалитети раног бронзаног доба на територији Нишке котлине, у погледу топографије и претпостављених стратегија преживавања у потпуности одговарају раном бронзаном добу на ширем простору централног Балкана. Они се могу посматрати у контексту повећаног интензитета земљорадње током раног бронзаног доба,⁴⁹ након периода позног енеолита у коме је сточарство вероватно играло доминантну улогу на овом простору.⁵⁰ И поред овога, уочавају се одређене разлике између старије и млађе фазе раног бронзаног доба, које на тренутном степену истражености не могу бити у потпуности сагледане. Свакако да каснија фаза раног бронзаног доба (Бубањ-Хум III) представља период стабилизације након сукцесивних промена у материјалној култури и топографији насељавања које су обележиле

⁴⁷ Односи се на територију Великог и Јужног Поморавља, источне и југоисточне Србије, долне Западне Мораве, Топлице и Јабланице. Компаративни узорак чине 48 локалитета раног бронзаног доба са поменуте територије (Mladenović 2023, 28-31).

⁴⁸ Mladenović 2023, 240-253.

⁴⁹ Гарашанин 1973; Greenfield 1986; Булатовић, Станковски 2012.

⁵⁰ Mladenović 2023, 240-246.

период од средине четвртог миленијума, односно каснијих фаза енеолита. Управо такав вид стабилизације везује се за период завршетка претпостављених миграторних кретања на простору централног Балкана.⁵¹

ЛИТЕРАТУРА

- Ayele et al. 2020** – G.T. Ayele, S.S. Demissie, M.A. Jemberrie, J. Jeong, D.P. Hamilton, Terrain Effects on the Spatial Variability of Soil Physical and Chemical Properties, *Soil Systems* 4 (1): 4010001
- Bökönyi 1991** – S. Bökönyi, Prehistoric animal remains from Bubanj-Hum at Niš, *Старинар* XL-XLI: 89-94.
- Булатовић 2007** – А. Булатовић, *Врање. Културна стратиграфија праисторијских локалитета у Врањској регији*, Београд-Врање 2007.
- Булатовић, Јовић 2010** – А. Булатовић, С. Јовић, *Лесковац. Културна стратиграфија праисторијских локалитета у Лесковачкој регији*, Београд-Лесковац 2010.
- Bulatović 2011** – А. Bulatović, Relations between Cultural Groups in the Early Bronze Age in Southeastern Serbia, Western Bulgaria and Northern Macedonia, *Archaeologia Bulgarica* XV (2): 59-72.
- Булатовић, Станковски 2012** – А. Булатовић, Ј. Станковски, *Бронзано доба у басену Јужне Мораве и долини Пчиње*, Београд-Куманово 2012.
- Bulatović, Milanović 2012** – А. Bulatović, D. Milanović, Preliminarni rezultati arheoloških истраживања на локалитету Bubanj u Novom Selu u 2011. godini, u: *Arheologija u Srbiji. Projekti Arheološkog instituta u 2011. godini*, (ur.) V. Bikić, S. Golubović, D. Antonović, Beograd 2012: 22-25.
- Bulatović, Milanović 2014** – А. Bulatović, D. Milanović, Arheološka истраживања на локалитету Bubanj kod Novog Sela u 2012. godini, u: *Arheologija u Srbiji. Projekti Arheološkog instituta u 2011. godini*, (ur.) D. Antonović, S. Golubović, V. Bikić, Beograd 2014: 20-23.
- Булатовић, Милановић 2014** – А. Булатовић, Д. Милановић, Велика хумска чука, истраживања 2009. године – прилог проучавању стратиграфије енеолита и бронзаног доба у југоисточној Србији, *Гласник САД* 30: 163-188.
- Bulatović, Vander Linden 2017** – А. Bulatović, M. Vander Linden, Absolute dating of Copper and Early Bronze Age levels at the eponymous archaeological site Bubanj (Southeastern Serbia), *Radiocarbon* 59/4: 1047-1065.
- Bulatović 2020** – Ј. Bulatović, Preliminary Report on Animal Bones from Bubanj, in: Bulatović, Milanović, *Bubanj. The Eneolithic and the Early Bronze Age Tell in Southeastern Serbia*, Vienna 2020: 329-337.
- Bulatović, Milanović 2020** – А. Bulatović, D. Milanović, *Bubanj. The Eneolithic and the Early Bronze Age Tell in Southeastern Serbia*, Vienna 2020.
- Bulatović et al. 2020** – А. Bulatović, M. Gori, M. Vander Linden, Radiocarbon dating the 3rd millennium BC in the Central Balkans: a re-examination of the Early Bronze Age sequence, *Radiocarbon* 62 (5): 1163-1191.

⁵¹ Gimbutas 1965, 21-22; Гарашанин 1975; Garašanin 1983b; Gumă 1997, 95-102; Todorova 2003, 292-293; Koledin 2008; Булатовић, Станковски 2012, 323-327; Gerling et al. 2012; Horváth et al. 2013.

- Dmitrović, Ljuština 2013** – K. Dmitrović, M. Ljuština, Some observations on the borders between the Bronze Age cultural groups in the region of West Morava Valley, Central Serbia, in: *Necropolises, Cult places, Religion, Mythology. Vol. II*, (eds.) V. Sirbu, R. Stefanescu, Proceedings of the 12th international congress of Thracology, Targoviste, 10th-14th September 2013, Brasov 2013: 153-171.
- Dotterweich 2013** – M. Dotterweich, The history of human-induced soil erosion: Geomorphic legacies, early descriptions and research, and the development of soil conservation—A global synopsis, *Geomorphology* 201: 1-34.
- Гарашанин, Гарашанин 1951** – М. Гарашанин, Д. Гарашанин, *Археолошка налазишта у Србији*, Београд 1951.
- Гараšanin 1953** – М. Garašanin, Stand, Probleme und Aufgaben der Vorgeschichtsforschung im serbischen Moravagebiet, *Actes de la IIIe Session Zurich 1950*, Zurich 1953: 98-108.
- Гараšanin 1957** – М. Garašanin, Ausgrabungen in Bubanj bei Niš (Serbiches Moravagebiet), *Germania* 35 (3-4): 198-207.
- Гараšanin 1958** – М. Garašanin, Kontrollgrabung in Bubanj bei Niš, *Praehistorische Zeitschrift* XXXVI: 223-244.
- Гарашанин 1958** – М. Гарашанин, Ископавања на Бубњу код Ниша, претходни извештај за 1954-1956. годину, *Старинар н. с.* VII-VIII: 269-274.
- Гараšanin 1958** – М. Garašanin, Kontrollgrabung in Bubanj bei Niš, *Praehistorische Zeitschrift* XXXVI: 223-244.
- Гараšanin 1959** – М. Garašanin, Bubanj kod Niša-Naselje ranog bronзаног доба, *Arheološki pregled* 1: 26-30.
- Гараšanin 1959а** – М. Garašanin, Neolithikum und Bronzezeit in Serbien und Makedonien, *Bericht der Römisch-Germanischen Kommission* 39: 1-130.
- Гарашанин 1973** – М. Гарашанин, *Праисторија на тлу Србије*, Београд 1973.
- Гарашанин 1975** – М. Гарашанин, Некои проблеми на македонската праисторија, *МасАА* 1: 9-24.
- Гараšanin 1982** – М. Garašanin, Zur Chronologischen und Kulturelle Wertung der Bubanj-Funde, *Jarhbuch des Römisch-Germanischen Zentralmuseums Mainz* 26: 154-166.
- Гараšanin 1983а** – М. Garašanin, Група Bubanj-Hum III, u: *Praistorija jugoslavenskih zemalja IV, bronzano doba*, (ur.) A. Benac, Sarajevo 1983: 719-722.
- Гараšanin 1983б** – М. Garašanin, Podunavsko-balkanski kompleks ranog bronзаног доба, u: *Praistorija jugoslavenskih zemalja IV, bronzano doba*, (ur.) A. Benac, Sarajevo 1983: 463-470.
- Гарашанин, Ђурић 1983** – М. Гарашанин, Н. Ђурић, *Археолошки локалитети Бубањ и Велика хумска чука код Ниша*, Ниш 1983.
- Gerling et al. 2012** – C. Gerling, E. Bánffy, J. Dani, K. Köhler, G. Kulcsár, A.W.G. Pike, V. Szeverényi, V. Heyd, Immigration and transhumance in the Early Bronze Age Carpathian Basin: the occupants of a kurgan, *Antiquity* 86, 1097-1111.
- Gimbutas 1965** – M. Gimbutas, *Bronze Age cultures in Central and Eastern Europe*, Hague 1965.
- Greenfield 1986** – H.J. Greenfield, *The Paleoeconomy of the Central Balkans (Serbia). A Zooarchaeological Perspective on the Late Neolithic and Bronze Age (ca. 4500 -1000 B.C.)*, BAR International Series 304(1), Oxford 1986.
- Gumă 1997** – M. Gumă, *The Bronze Age in Banat. Chronological levels and cultural entities*, Timișoara 1997.
- Horváth et al. 2013** - T. Horváth, J. Dani, A. Petó, L. Pospieszny, E. Svingor, Multidisciplinary Contributions to the Study of Pit Grave Culture Kurgans of the Great Hungarian Plain. in:

Transitions to the Bronze Age. Interregional Interaction and Socio-Cultural Change in the Third Millennium BC Carpathian Basin and Neighbouring Regions, (eds.) V. Heyd, G. Kulcsár, V. Szevényi, Budapest 2013: 153-179.

Jarasiunas 2016 – G. Jarasiunas, Assessment of the agricultural land under steep slope in Lithuania, *Journal of Central European Agriculture* 17(1): 176-187

Каниц 1985 – Ф. Каниц, *Србија, земља и становништво* 2, Београд 1985.

Koledin 2008 - Prilog poznavanju rasprostranjenosti zvonastih pehara, *Rad muzeja Vojvodine* 50: 33-59.

Костић 1981 – М. Костић, Географске одлике нишког подручја, у: *Историја Ниша I*, (ур.) Д. Милић, Ниш 1981, 11-28.

Лазих, Љуштина 2017 – М. Лазих, М. Љуштина, Поље у селу Глоговац – вишеслојно праисторијско налазиште, у: *Археолошка истраживања на аутопуту Е80*, (ур.) И. Продановић Ранковић, Београд 2017: 126-157.

Лазих 2017 – М. Лазих, Мало кале код Димитровграда, раскрсница на римском друму *Via militaris* у: *Археолошка истраживања на аутопуту Е80*, (ур.) И. Продановић Ранковић, Београд 2017: 501-521.

Лазих, Миљковић 2017 – М. Лазих, М. Миљковић, Селиште код Димитровграда – неолитско насеље и римски пут, у: *Археолошка истраживања на аутопуту Е80*, (ур.) И. Продановић Ранковић, Београд 2017: 522-558.

Milanović 2013 – D. Milanović, Cultural and Chronological Position of the Chalcolithic Horizons III and IV at Bubanj site – Excavations from 1954, *Archaeologia Bulgarica* XVII (2): 1-16.

Милановић, Трајковић-Филиповић 2015 – Д. Милановић, Т. Трајковић-Филиповић, *Стара ископавања на локалитету Бубањ*, Београд 2015.

Milanović, Milojević 2019 – D. Milanović, P. Milojević, Arheološka prospekcija donjeg toka Južne Morave u 2017. godini, u: *Arheologija u Srbiji. Projekti Arheološkog instituta u 2017. godini*, (ur.) I. Bugarski, V. Filipović, N. Gavrilović Vitas, Beograd 2019: 173-179.

Mladenović 2023 – O. Mladenović, *Settlement patterns during the Late Eneolithic and the Early Bronze Age in the Central Balkas*, Unpublished PhD thesis, Faculty of Philosophy, University of Belgrade, 2023.

Nikolić 2000 – D. Nikolić, *Kostolačka kultura na teritoriji Srbije*, Beograd 2000.

Оршић Славетић 1936 – А. Оршић Славетић, Преисторијска налазишта у околини Ниша, *Старинар н. с.* X-XI: 174-182.

Orssich de Slaveitch 1940 – A. Orssich de Slaveitch, *Bubanj, eine vorgeschichtliche Ansiedlung bei Niš*, Mitteilungen der Prähistorischen Kommission 4 (1-2), Wien 1940: 1-46.

Quinn, Ciugudean 2018 – C. P. Quinn, H. Ciugudean, Settlement placement and socioeconomic priorities: Dynamic landscapes in Bronze Age Transylvania, *Journal of Archaeological Science: Reports*: 936-948.

Roper 1979 – D. C. Roper, The Method and Theory of Site Catchment Analysis: A Review, in: *Advances in Archaeological Method and Theory. Vol. 2*, (ed.) M. B. Schiffer, Academic Pr. 1979, 119-140.

Šarić 2020 – J. Šarić, Chipped Stone Artefacts from the Bubanj Site – Excavations from Seasons 2008, 2009, 2012 and 2014, in: Bulatović, Milanović, *Bubanj. The Eneolithic and the Early Bronze Age Tell in Southeastern Serbia*, Vienna 2020: 387-418.

Стојић 1989 – М. Стојић, Праисторијско налазиште Ђула у Остриковцу код Светозарева, *Balkanica* XX: 171-189.

Стојић, Јоцић 2006 – М. Стојић, М. Јоцић, *Ниш. Културна стратиграфија праисторијских локалитета у нишког регији*, Београд-Ниш 2006.

Todorova 2003 – Н. Todorova, Prehistory of Bulgaria, in: *Recent research in the Prehistory of the Balkans*, (ed.) D. V. Grammenos, Thessaloniki 2003: 257-328.

Трајковић-Филиповић et al. 2008 – Т. Трајковић-Филиповић, Д. Милановић, А. Булатовић, Ревизиона археолошка ископавања локалитета Бубањ код Ниша у 2008. години, *Зборник Народног музеја Ниш* 16-17: 309-318.

Vanwalleghem et al. 2017 – Т. Vanwalleghem, J.A. Gomez, J. Infante Amante, M. Gonzalez de Molina, K. Vanderlinden, G. Guzman, A. Laguna, J.V. Giraldez, Impact of historical land use and soil management change on soil erosion and agricultural sustainability during the Anthropocene, *Anthropocene* 17: 13-29.

Van Orshoven et al. 2012 – J. Van Orshoven. J.M. Terres, T. Toth, R. Jones, C. Le Bas, F. Nachtergaele, D. Rossiter, R. Schulte, H. Van Velthuizer, Updated common bio-physical criteria to define natural constraints for agriculture in Europe: Definition and scientific justification for the common biophysical criteria: technical factsheets, hal-02807751.

Vita-Finzi, Higgs 1970 – С. Vita-Finzi, E. S. Higgs, Prehistoric Economy in the Mount Carmel Area of Palestine: Site Catchment Analysis, *Proceedings of the Prehistoric Society* 36: 1-37.

Ognjen Mladenović, Institute of Archaeology, Belgrade

EARLY BRONZE AGE SITES WITHIN THE NIŠ BASIN: TOPOGRAPHY AND SUBSISTENCE STRATEGIES

The paper addresses the topography and subsistence strategies of Early Bronze Age communities in the territory of the Niš Basin, in order to compare them with the existing data for the Early Bronze Age in the Central Balkans. The territory of Niš Basin represents a separated morphotectonic area within the South Morava Valley, isolated by its mountainous fringe, yet also well-connected with the surrounding areas through valleys of South Morava, Nišava, and Kutinska rivers. The development of the Early Bronze Age within the Niš Basin is marked by two cultural groups, Bubanj-Hum II and Bubanj-Hum III, which in fact represent the earlier and later stage of the Early Bronze Age in this part of the Central Balkans. In absolute dates, the Bubanj-Hum II group is dated between the 28th and the 26th century BCE, and the Bubanj-Hum III group is dated between the 25th and the 20th century BCE. The study included a total of six sites from the given territory. By placing the sites within the predefined catchment zones based on the simplified model proposed by P. Quinn and H. Ciugudean, the following was concluded. Populations that are the bearers of the Bubanj-Hum II group display a higher tendency to settle within the agricultural catchment zone, while on the other hand populations of the Bubanj-Hum III group tend to settle within the mixed

catchment zone, suitable both for agriculture and pastoralism. Within the macroregional context, sites from the Niš Basin fit into a similar trend, marked by a tendency for settling primarily in the agricultural catchment zone, and secondarily the mixed catchment zone, as well as settling in the proximity of presumed natural communications. Also, a higher diversity of settling locations for the Bubanj-Hum III group can be observed both within the Niš Basin, and the macroregional level. However, sites attributed to the Bubanj-Hum II group tend to be positioned within the lowest river terraces, which is not the case with sites attributed to the Bubanj-Hum III group, possibly due to certain hydrological conditions during the Early Bronze Age. The earlier and later phases of the Early Bronze Age in the Central Balkans display certain differences in terms of the topography of sites and the settling practices, which might correspond to the stabilization period following the presumed migrations that marked the preceding periods.