

ЛЕСКОВАЧКИ ЗБОРНИК
LIX



UDC - 08

ISSN 0459-1070

NATIONAL MUSEUM - LESKOVAC

LESKOVAČKI ZBORNIK

(the annual of the National Museum)

LIX

Editor in chief

VEROLJUB TRAJKOVIĆ

Redaction committee

Prof. dr Momčilo Pavlović, Vujadin Ivanišević, Correspondent member of SASA, prof. dr Aleksandar Životić, doc. dr Jasmina Šaranac Stamenković, prof. dr Aleksandar Kadrijević, doc. dr Dejan Antić, dr Ivica Todorović, , dr Ivan Becić, Mira Ninošević (museum advisor), Veroljub Trajković (muesum advisor), Živojin Tasić (secretary)

*Redaction address: Stojana Ljubića 2, 16000 Leskovac
tel: 016/212-975*

Leskovac 2019.

УДК - 08

ISSN 0459-1070

НАРОДНИ МУЗЕЈ - ЛЕСКОВАЦ

ЛЕСКОВАЧКИ ЗБОРНИК

(издање Народног музеја)

LIX

Одговорни уредник

ВЕРОЉУБ ТРАЈКОВИЋ

Редакциони одбор

Проф. др Момчило Павловић, др Вујадин Иванишевић, дописни члан САНУ, проф. др Александар Животић, доц. др Јасмина Шаранац Стаменковић, проф. др Александар Кадијевић, доц. др Дејан Антић, др Ивица Тодоровић,, др Иван Беџић, Мира Ниношевић (музејски саветник), Верољуб Трајковић (музејски саветник), Живојин Тасић (секретар)

Адреса редакције: Стојана Љубића 2, 16000 Лесковац

тел: 016/212-975

Лесковац 2019.

У финансирању овог броја учествовали су: *Министарство културе
и информисања Републике Србије и Град Лесковац*

САДРЖАЈ

Вујадин Иванишевић, Иван Бугарски, НОВ НАЛАЗ ДЕЛА ЦАРСКЕ СТАТУЕ ИЗ ЦАРИЧИНОГ ГРАДА - ЈУСТИНИЈАНЕ ПРИМЕ	9
Немања Марковић, Ана Елена Роетер, Јаго Донатан Бирк, БИОАРХЕОЛОШКА ИСТРАЖИВАЊА СВАКОДНЕВНОГ ЖИВОТА У ЦАРИЧИНОМ ГРАДУ (JUSTINIANA PRIMA)	21
Барбара Хореји, Александар Булатовић, ПРВИ РЕЗУЛАТИ АРХЕОЛОШКИХ ИСТРАЖИВАЊА ЛОКАЛИТЕТА СВИЊАРИЧКА ЧУКА КОД ЛЕБАНА	45
Ненад Радуловић, ГРАДОВИ У ПРОКОПИЈЕВИМ ДЕЛИМА НА ТЕРИТОРИЈИ ДАНАШЊЕ ЈУЖНЕ СРБИЈЕ	55
Ирена Љубомировић, АНТИЧКО КУЛТУРНО НАСЛЕЂЕ НИША	63
Владимир Стевановић, Владимир Стојановић, ИСТРАЖИВАЊЕ КАМЕНИХ СТРУКТУРА НА ТЕРИТОРИЈИ ОПШТИНЕ БОЈНИК	73
Смиља Јовић, Јулијана Пешић, Тони Чериков, СРЕДЊОВЕКОВНА НЕКРОПОЛА У СЕЛУ ГАЗДАРУ	83
Небојша Димитријевић, ЛАВЉИ ДОЛАРИ У НУМИЗМАТИЧКОЈ ЗБИРЦИ НАРОДНОГ МУЗЕЈА У ЛЕСКОВЦУ	149
Марија Митић, МЛЕТАЧКИ ИЗАСЛАНИЦИ У ОДНОСИМА СА ОСМАНСКИМ ЦАРСТВОМ ОД XV ДО XVIII ВЕКА	161
Елена Јосимовска и Маја Закоска, ИСТОРИЈСКЕ ПРИЛИКЕ ШТИПА У САСТАВУ НЕКАДАШЊЕ ЈУЖНЕ СРБИЈЕ 1913-1915	171
Дејан Антић, Верољуб Трајковић, СПИСАК ПОГИНУЛИХ И УМРЛИХ ВОЈНИХ ОБВЕЗНИКА ОПШТИНЕ БРЕСТОВАЧКЕ У ПРВОМ СВЕТСКОМ РАТУ	181
Божница Славковић Мирић, ПОЛИТИЧКЕ, ЕКОНОМСКЕ И КУЛТУРНЕ ПРИЛИКЕ У ГЊИЛАНСКОМ СРЕЗУ ИЗМЕЂУ ДВА СВЕТСКА РАТА	195
Иван Беџић, ПОСЛЕДИЦЕ ПРВОГ СВЕТскоГ РАТА ПО НИШКЕ БАНКЕ	207
Драган Теодосић, ОБНОВА ВЕРСКИХ ОБЈЕКТА НА ПРОСТОРУ ЈУГА СРБИЈЕ НАКОН ПРВОГ СВЕТскоГ РАТА	229
Момчило Павловић, Немања Митровић, КОМЕМОРИСАЊЕ ПРВОГ СВЕТскоГ РАТА НА ЈУГУ СРБИЈЕ ДО 1941. ГОДИНЕ	255
Александар Миљковић, РАД НА ПОПИСУ ВОЈНИЧКИХ ГРОБОВА ИЗ ПРВОГ БАЛКАНСКОГ И ПРВОГ СВЕТскоГ РАТА У ЈАБЛАНИЧКОМ СРЕЗУ ОД 1920. ДО 1921. ГОДИНЕ	279

Милош Жикић , ЛЕСКОВАЦ И ОКОЛИНА У АПРИЛСКОМ РАТУ	291
Милутин Живковић , РАТНИ ПУТ ВОЈВОДЕ СУХОПЛАНИНСКОГ МАШАНА ЂУРОВИЋА 1941-1943	305
Борис Томанић , ИЗГРЕДИ И ЗЛОЧИНИ БУГАРСКОГ ОКУПАТОРА У ЛЕСКОВАЧКОМ ОКРУГУ ПРЕМА ОРГАНИМА НЕДИЋЕВЕ ВЛАДЕ 1942-1943	325
Небојша Стамболија , СТРУКТУРА ОФИЦИРСКОГ КОРА СРПСКЕ ДРЖАВНЕ СТРАЖЕ У ЛЕСКОВАЧКОМ ОКРУГУ 1942 - 1944.....	341
Љубинка Шкодрић , ВЕРА ПЕШИЋ И РАДОСЛАВ ЂУРИЋ – ЈЕДНА РАТНА ЕПИЗОДА НА ЈУГУ СРБИЈЕ	361
Драгомир Бонџић , АНАЛФАБЕТСКИ ТЕЧАЈЕВИ У ЛЕСКОВЦУ И ОКОЛИНИ 1945-1950	381
Никола Мијатов , ПОЧЕЦИ СОЦИЈАЛИСТИЧКОГ СПОРТА У ЛЕСКОВЦУ 1945 -1953	395
Срђан Цветковић , ЗАТВОРЕНИЦИ ГОЛОГ ОТОКА И ДРУГИХ ЛОГОРА СА ПРОСТОРА ЈУГОИСТОЧНЕ СРБИЈЕ	405
Александар Животић , ГЕНЕРАЛ ЉУБОМИР МИЛИЋ, ТВОРАЦ ЛЕСКОВАЧКОГ МАНЕВРА	429
Хранислав Ракић , ГИМНАЗИЈСКИ ЧАСОПИС “МИ“.....	455
<i>In memoriam - Добросав Туровић</i>	465

Проф. др Барбара Хорејш,
Институт за оријенталну и европску
археологију, Аустријска Академија наука
Др Александар Булатовић,
научни саветник
Археолошки институт у Београду

УДК 903”634/638”(497.11)
902.2(497.11)

ПРВИ РЕЗУЛАТИ АРХЕОЛОШКИХ ИСТРАЖИВАЊА ЛОКАЛИТЕТА СВИЊАРИЧКА ЧУКА КОД ЛЕБАНА

Апстракт: Новооткривени праисторијски локалитет Свињаричка чука налази се на пространој речној тераси северозападно од локалитета Царичин град. Археолошка истраживања која су током претходне године реализована од стране аустријско-српског тима стручњака, указала су на изузетан истраживачки и научни потенцијал овог праисторијског локалитета. Покретни археолошки налази и остаци стамбене архитектуре у обе истраживане сонде опредељују локалитет у периоде раног и средњег неолита, позног енеолита, бронзаног и гвозденог доба. Прелиминарни резултати анализе покретног археолошког материјала указују на постојање стамбеног хоризонта из VI миленијума пре наше ере, односно хоризонта старчевачке културе, као и хоризонта насељавања носилаца брњичке културне групе позног бронзаног доба (XV-XIII век пре наше ере).

Кључне речи: Лесковачка котлина, старчевачка култура, брњичка културна група, рекогносцирање, ископавање

Увод

Разумевање процеса неолитизације на Балканском полуострву у фокусу је праисторијске археологије још од самих њених почетака.¹ Проучавање бројних аспеката трансформације из ловачко-сакупљачких у седентарне земљорадничке заједнице на простору централног Балкана пружају солидне научне оквире за даљи рад.² Старчевачка култура, која се

¹ Childe, V. G., *The Dawn of European Civilization*. Sixth Edition, London, 1957; Garašanin, M., *Centralnobalkanska zona, Praistorija Jugoslavenskih zemalja II*, Sarajevo, 1979, 79–212; Theocharis, D. R., *Neolithic Greece*, Athens, 1973; Bánffy, E., Tracing the beginning of sedentary life in the Carpathian Basin, in: D. Hofmann, J. Smyth (eds.), *Tracking the Neolithic house in Europe. Sedentism, architecture and practice*, New York, 2013, 117–150.

² Srejić, D., The roots of the Lepenski Vir culture. *Archaeologia Jugoslavica* 10, 1969, 13–21; Bailey D. W., *Balkan prehistory. Exclusion, Incorporation and Identity*,

у највећој мери простире на територији данашњих Србије и југоисточне Мађарске, означава почетак неолитског периода на територији централног Балкана, око 6000 године пре наше ере. До сада је истражено и публиковано око 20 локалитета који хронолошки припадају прото-старчевачкој фази и фази I старчевачке културе, а које, заправо, представљају почетну фазу неолита на територији данашње Србије,³ односно веснике коренитих промена које ће се одиграти у наредном периоду. Доказе о раној земљорадњи и сточарству, производњи керамичког посуђа као и појава друштва базираног на домаћинствима на овим просторима, налазимо управо у периоду позног неолита. Односи раних земљорадничких заједница и њихове стратегије преживљавања између Егеје и Подунавља још увек су у великој мери неистражени и управо се ти односи налазе у фокусу недавно формираног НЕОТЕСН пројекта.⁴

Са истакнутим положајем у близини долине Јужне Мораве, Лесковачка котлина је од посебног значаја за процес разумевања неолитизације централног Балкана. Након преласка српско-македонског планинском масива, посматрано са југа, Лесковачка котлина представља први шире отворен простор у долини Јужне Мораве. Моравско-вардарски коридор кроз историју представља важан комуникациони правац који спаја територије Егеје и централног Балкана,⁵ те се може сматрати да је своју кључну улогу

London, 2000; Perić, S. Die kulturelle Charakter und die Chronologie der Starčevo-Elemente im Neolithikum der westlichen Balkanregionen, *Starinar LI*, 2001, 9–39; Nikolov, V. 2007, Problems of the early stages of the Neolithization in the southeast Balkans, in: M Spataro, P. Biagi (eds.), *A short walk through the Balkans: the first farmers of the Carpathian Basin and adjacent regions*, Quaderno 12, 2007, 183–188.

³ Manson, J. L., Approaches to Starčevo culture chronology, in: C. Bonsall, V. Boroneanț, I. Radovanović (Eds.), *The Iron Gates in Prehistory. New Perspectives*, BAR International Series 1893, Oxford, 2008, 89–101; Pavúk, J., Das balkanische Neolithikum als autonome Kultureinheit, in: Ü, Yalçın (Ed.), *Anatolian Metal VII, Anatolia and neighbours 10.000 years ago*, Volume in honour of Mehmet Özdoğan, Bochum, 2016, 233–254; Milojević, V., *Körös-Starčevo-Vinča*, Mainz, 1950; Bogdanović, M., Proto-Starčevo Culture and Early Neolithic in the Struma Valley, in: H Todorova, M. Stefanovich, G. Ivanov (eds.), *The Struma/Strymon River Valley in Prehistory*. Proceedings of the International Symposium Strymon Praehistoricus 27.09-01.10.2004, Sofia, 2007, 201–208.

⁴ НЕОТЕСН пројекат финансиран је од стране аустријског истраживачког фонда (Austrian Science Fund, FWF project no. P32096-G25).

⁵ Нпр. Hänsel, B. (ed.), *Südosteuropa zwischen 1600 und 1000 v. Chr.* PAS 1, Berlin, 1982; Pavúk, J. 2016; Müller, J., Rassmann, K., Hofmann, R. (eds.), *Okolište 1: Untersuchungen einer spätneolithischen Siedlungskammer in Zentralbosnien (Neolithikum und Chalkolithikum in Zentralbosnien)*, Universitätsforschungen zur prähistorischen Archäologie 228, Bonn, 2013.

одиграо и у неолитском периоду.⁶ Локалитет Дреновац, истраживан од стране С. Перића, додуше нешто северније, најближи је интензивније истражен локалитет на поменутој комуникацији, који у погледу стратиграфије неолитских слојева представља најближу аналогију локалитету Свињаричка чука.⁷

Нова теренска истраживања Лесковачке котлине

Теренска истраживања Лесковачке котлине иницирана су након студије спроведене од стране аустријско-српског тима стручњака. Студија је озваничена и реализована 2017. године у оквиру заједничког пројекта истраживачке сарадње између ОРЕА института Аустријске Академије наука (Б. Хорејш), Археолошког института у Београду (А. Булатовић) и Народног музеја у Лесковцу, под називом Пуста Река. У фокусу пројекта налази се питање првог трајног насељавања неолитских заједница у области Лесковачке котлине која заузима површину од око 16.000 km². Други битан аспект истраживања представља развој пејзажа и утилизација природне средине кроз праисторију, са посебним освртом на промене које су се одиграле у периоду од неолита до бронзаног доба.⁸

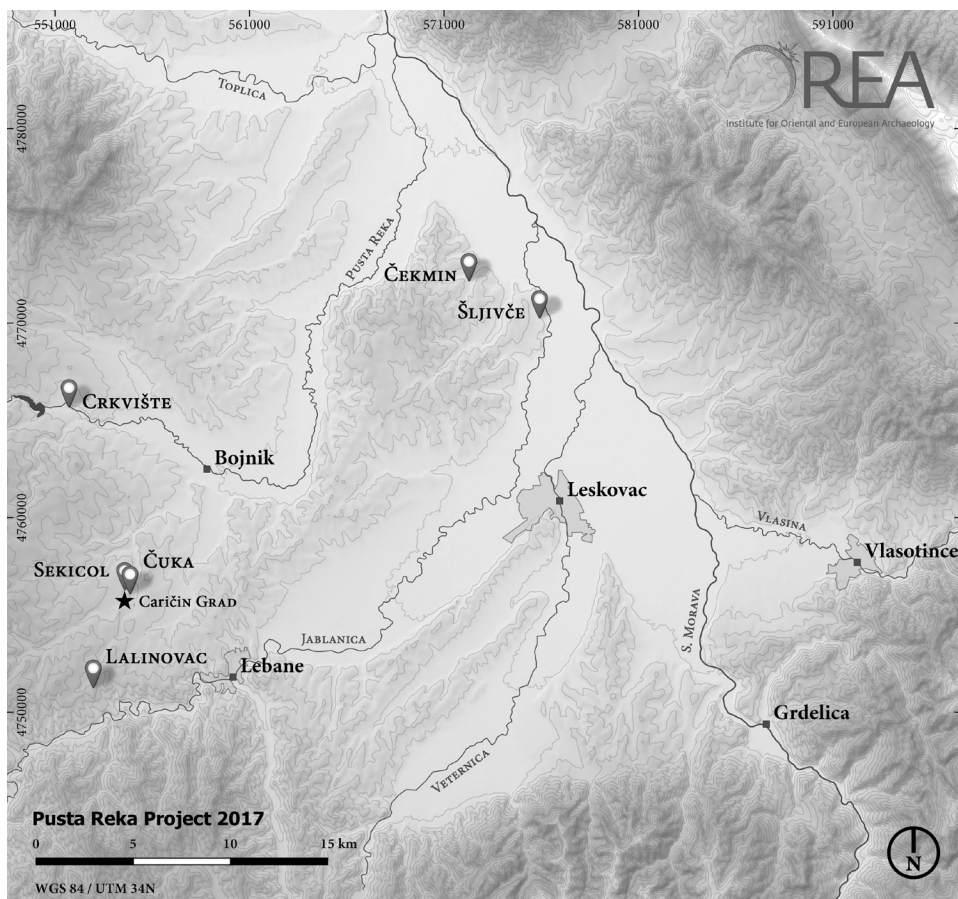
Прва систематска рекогносцирања, која су пружила нове податке о праисторији поменуте области и донела први увид у пејзаж и одлике природне средине, реализована су 2017. године. Екстензивна и интензивна археолошка рекогносцирања послужила су као солидна основа за геофизичка снимања и пробна стратиграфска бушења. Након тога, уследиле су ГИС анализе, затим обрада покретних налаза и радиокарбонско датовање узорака који су добијени пробним бушењем. Од укупно 20 убицираних и рекогносцираних праисторијских локалитета, на најмање пет откривени су остаци материјалне културе из раног и средњег неолита (Сл. 1).⁹ Локалитет

⁶ Krauß, R., Floss, H. 2016, *Southeast Europe before Neolithisation*. Proceedings of the International Workshop within the Collaborative Research Centres SFB 1070 "RessourcenKulturen" Schloss Hohentübingen, 9th of May 2014, Tübingen, 2016; Gurova, M., Bonsall, C., Lithic studies: an alternative approach to Neolithization, *Be-JA, Bulgarian e-Journal of Archaeology* 4, 2014, 107–135.

⁷ Срдачно се захваљујемо колеги Славиши Перићу на стручној експертизи о налазима старчевачке културе приликом посете у Лебану 2018. године.

⁸ Ранија истраживања ширег подручја објављена су у: Гарашанин М., Ивановић В., *Праисторија Лесковачког краја*, Лесковац, 1958; Булатовић А., Јовић С., *Лесковац – Културна стратиграфија праисторијских локалитета у Лесковачкој регији*, Београд – Лесковац, 2010.

⁹ Horejs, B., Bulatović, A., Meyer, C., Milić, B., Schneider, S., Schöffel, M., Stevanović, V., Prehistoric Landscapes of the Pusta Reka Region (Leskovac). New investigations along the southern Morava River, *Гласник Српског археолошког друштва* 34, 2018, 23–51.



Сл. 1 - Локалитети обухваћени рекогносцирањем, геофизичким снимањем, односно пробним стратиграфским бушењима

Fig. 1 - Sites covered by archaeological survey, geophysical prospection and stratigraphic drilling.

Свињаричка чука, на коме су приликом рекогносцирања откривени трагови насељавања из периода старчевачке културе и каснијих праисторијских периода, одабран је за реализацију систематски археолошких истраживања. Стручна обрада покретних налаза, која је реализована у пролеће 2019. године у Народном музеју у Лесковцу, пружила је додатне податке о самом локалитету.¹⁰

¹⁰ Поред тога, први резултати истраживања камених сировина у лесковачкој котлини објављени су у: Brandl, M., Hauzenberger, C., Geochemical Sourcing of Lithic Raw Materials from Secondary Deposits in South Serbia: Implications for Early Neolithic Resource Management Strategies, *Archaeologia Austriaca* 102, 2018, 55–70.

Археолошка истраживања локалитета Свињаричка чука у 2018. години

Прва археолошка истраживања на локалитету Свињаричка чука аустријско-српски тим реализовао је у периоду између 20. августа и 21. септембра 2018. године. Локалитет је одабран за археолошка истраживања на основу резултата мултидисциплинарног рекогносцирања 2017. године, која су укључивала геофизичка снимања, стратиграфска бушења, радиокарбонско датовање, ГИС анализе и површинско сакупљање налаза. У првој истраживачкој кампањи отворене су две археолошке сонде.

Обе сонде постављене су североисточно од локалитета Царичин град, на обронцима брда који постепено прелазе у речну терасу Свињаричке реке.¹¹ Димензије северне сонде (N1) износе 10 x 20 m, док је јужна сонда (S1) димензија 10 x 15 m. У обе сонде постављена је квадратна мрежа, са димензијама квадрата од 5 x 5 m. Током прве кампање након уклањања хумуса, на целокупној површини сонди истраживани су квадрати R27–R28 у сонди N1 (површине 50 m²), као и квадрати S22–T22 (површине 50 m²) у сонди S1. Стратиграфска слика у обе истраживане сонде потврдила је геоархеолошке резултате С. Шнајдера (*St. Schneider*) и М. Шофел (*M. Schöffel*), који су указивали на уздицање флувијалног седимента од југа-југоистока према северу-северозападу.¹²

Сонда N1: Остаци објекта из позног бронзаног доба

У сонди N1 откривени су остаци објекта у виду агломерације бројних фрагмената керамике и других покретних налаза из позног бронзаног доба, односно брњичке културне групе. Тај објекат (SU 1003) заузимао је површину од око 13 m² (Сл. 2), а садржавао је керамику која је према стилско-типолошким карактеристикама опредељена у брњичку културну групу. Према тим керамичким налазима, као и налазима из културних слојева у обе сонде може се закључити да је реч о регионалној варијанти брњичке групе, која подразумева типичне елементе те групе (дршке са лепезасто проширеним врхом, посуде са прстенасто профилисано унутрашњом ивицом обода и др.), али и елементе карактеристичне само за поједине локалитете ове групе, као што су орнаменти у виду тачкастог убадања у комбинацији са урезаним линијама, испуњеним белом инкрустацијом.¹³ У културним

¹¹ Детаљније о рекогносцирању током 2017. године у Norejs *et al.* 2018.

¹² Norejs *et al.* 2018, 41–44.

¹³ Булатовић, А., Станковски, Ј., *Бронзано доба у басену Јужне Мораве и у долини Пчиње*, Београд – Куманово, 2012, Т. XV.



Сл. 2 - Штулац, Локалитет Свињаричка чука, сонда N1, објекат 1003 са остацима насеља из позног бронзаног доба.

Fig. 2 - Štulac, site of Svinjarička čuka, Trench N1, feature 1003 with the remains of Late Bronze Age settlement.

слојевима у обе сонде, мада са нејасно стратиграфски утврђеном ситуацијом констатована је и керамика са елементима средњег бронзаног доба, као



што су пехари оштрије профилације са лепезасто профилисаним отвором, а у највишим културним слојевима, непосредно испод хумуса, као и у једној јами у сонди S1 евидентирани су налази из раног гвозденог доба. У културном слоју испод објекта SU 1003 из позног бронзаног доба нађена је антропоморфна фигурина која се може одредити у средње или позно бронзано доба (Сл. 3).

Сл. 3 - Антропоморфна фигурина из средњег или позног бронзаног доба са локалитета Свињаричка чука.

Fig. 3 –Middle or Late Bronze age anthropomorphic figurine from the site of Svinjarička Čuka.

Сонда S1: Структуре старчевачке културе

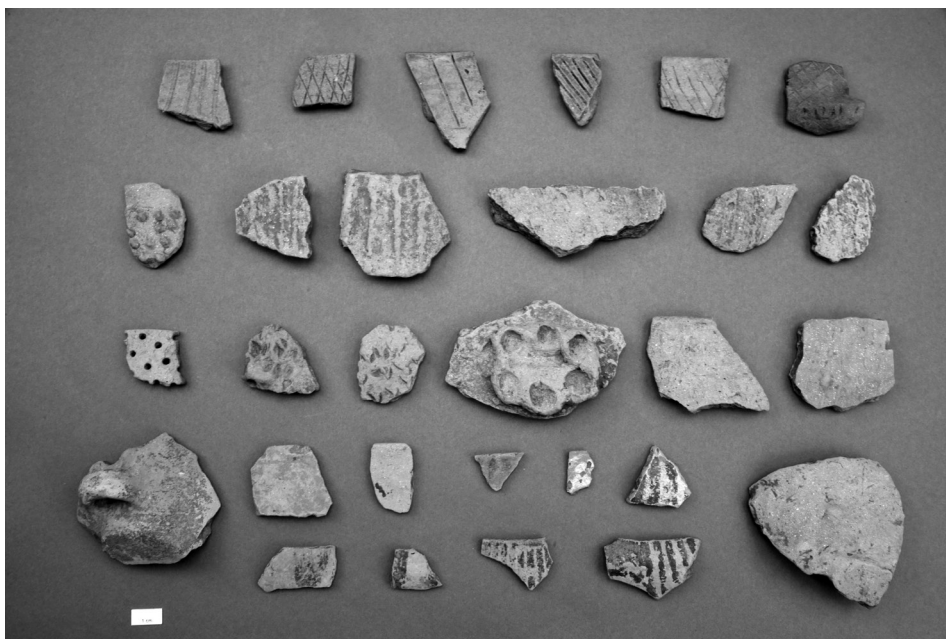
Сонда S1 истраживана је оквиру два квадрата (S22–T22) чија је укупна површина износила 50 m². У горњим слојевима откривен је мешани покретни материјал из неолита, енеолита, позног бронзаног и старијег гвозденог доба. Први слој за који се може сматрати да није стратиграфски поремећен, у коме су откривени остаци старчевачких структура налази се на релативној дубини од око 1,1 m у односу на садашњи ниво површине (Сл. 4). Моћан слој тамномрке глиновите земље покривао је могуће остатке



Сл. 4 - Остаци објекта из позне старчевачке културе у сонди S1.

Fig. 4 - Remains of the late Starčevo structure in Trench S1.

неолитских објеката. Могуће остатке стамбених објеката представљају неколико већих плочастих каменова који су регистровани у зони коју су сачињавали груменови гореле земље и лепа, као и мања јама непосредно поред. У слојевима глиновите земље откривени су уломци керамике и други покретни налази, камени жрвњеви, алатке од кости и предмети од окресаног камена карактеристични за старчевачку културу. Из слојева изнад објекта, као и у самој испуни објекта, откривени су бројни уломци керамике, животињске кости, комади гореле земље и лепа, остаци гаражи и облаци. У току овогодишњих истраживања није достигнуто дно претпостављеног неолитског објекта, те су неопходна даља ископавања већег обима. И поред



Сл. 5 - Фрагменти посуда из старчевачке културе са локалитета Свињаричка чука.

Fig. 5 - Fragments of Starcevo culture pottery from the site of Svinjarička čuka.

тога, покретни налази из слојева који су покривали објекат допуштају неке опште закључке (Сл. 5). Керамички инвентар садржи неке стилско-типолошке карактеристике старчевачке културе, које се радије могу довести у везу са средњим, него са раним неолитом. У питању је керамика са црвеном превлаком (слипом), затим керамика украшена организованим барботином, као и неукрашена керамика, односно керамика украшена урезаним линијама и *impresso* техником. Иако је бојена керамика малобројна у односу на осталу керамику, запажено је да су откривени уломци украшени махом сликањем црном бојом на црвеној подлози и мрком бојом на светлијој подлози. Од керамичких форми честе си плиће или дубље зделе S профилације, као и зделе оштрије профилације и цилиндрични лонци. Релативно добро стање очуваности археолошког материјала, као и карактеристике истог, указују на могуће постојање већих објеката према северу, западу и истоку. До сада истражени остаци наводе на могућност постојања стамбених објеката старчевачке културе, те пружају добар основ за будућа истраживања.

Захвалнице

Користимо прилику да се захвалимо Огњену Младеновићу за превод делова текста са енглеског на српски језик, затим Народном музеју у Лесковцу на свесредној помоћи током истраживања и анализа, пројекту NEOTECH Austrian Science Fund, Innovation Fund AAS Visualising the

Unknown Balkans project, археолошком тиму који је обавио ископавања и анализе, као и локалним радницима који су радили на ископавањима локалитета.

Библиографија

Bailey D. W., *Balkan prehistory. Exclusion, Incorporation and Identity*, London, 2000.

Bánffy, E., Tracing the beginning of sedentary life in the Carpathian Basin, in: D. Hofmann, J. Smyth (eds.), *Tracking the Neolithic house in Europe. Sedentism, architecture and practice*, New York, 2013, 117–150.

Bogdanović, M., Proto-Starčevo Culture and Early Neolithic in the Struma Valley, in: H Todorova, M. Stefanovich, G. Ivanov (eds.), *The Struma/Strymon River Valley in Prehistory*. Proceedings of the International Symposium Strymon Praehistoricus 27.09-01.10.2004, Sofia, 2007, 201–208.

Brandl, M., Hauzenberger, C., Geochemical Sourcing of Lithic Raw Materials from Secondary Deposits in South Serbia: Implications for Early Neolithic Resource Management Strategies, *Archaeologia Austriaca 102*, 2018, 55–70.

Булатовић А., Јовић С., *Лесковац – Културна стратиграфија праисторијских локалитета у Лесковачкој регији*, Београд – Лесковац, 2010.

Булатовић, А., Станковски, Ј., *Бронзано доба у басену Јужне Мораве и у долини Пчиње*, Београд-Куманово, 2012.

Garašanin, M., *Centralnobalkanska zona, Praistorija Jugoslavenskih zemalja II*, Sarajevo, 1979, 79–212.

Gurova, M., Bonsall, C. 2014, Lithic studies: an alternative approach to Neolithization, *Be-JA, Bulgarian e-Journal of Archaeology 4*, 107–135.

Krauß, R., Floss, H. 2016, *Southeast Europe before Neolithisation*. Proceedings of the International Workshop within the Collaborative Research Centres SFB 1070 “RessourcenKulturen” Schloss Hohentübingen, 9th of May 2014, Tübingen, 2016.

Manson, J. L., Approaches to Starčevo culture chronology, in: C. Bonsall, V. Boroneanț, I. Radovanović (Eds.), *The Iron Gates in Prehistory. New Perspectives*, BAR International Series 1893, Oxford, 2008, 89–101.

Milojčić, V., *Körös-Starčevo-Vinča*, Mainz, 1950.

Müller, J., Rassmann, K., Hofmann, R. (eds.), *Okolište I: Untersuchungen einer spätneolithischen Siedlungskammer in Zentralbosnien (Neolithikum und Chalkolithikum in Zentralbosnien)*, Universitätsforschungen zur prähistorischen Archäologie 228, Bonn, 2013.

Nikolov, V. 2007, Problems of the early stages of the Neolithization in the southeast Balkans, in: M Spataro, P. Biagi (eds.), *A short walk through*

the Balkans: the first farmers of the Carpathian Basin and adjacent regions, Quaderno 12, 2007, 183–188.

Pavúk, J., 2016, Das balkanische Neolithikum als autonome Kultureinheit, in: Ü, Yalçın (Ed.), *Anatolian Metal VII, Anatolia and neighbours 10.000 years ago*, Volume in honour of Mehmet Özdoğan, Bochum, 233–254.

Perić, S. Die kulturelle Charakter und die Chronologie der Starčevo-Elemente im Neolithikum der westlichen Balkanregionen, *Starinar LI*, 2001, 9–39.

Srejović, D., The roots of the Lepenski Vir culture. *Archaeologia Jugoslavica* 10, 1969, 13–21.

Theocharis, D. R., *Neolithic Greece*, Athens, 1973.

Hänsel, B. (ed.), *Südosteuropa zwischen 1600 und 1000 v. Chr.* PAS 1, Berlin, 1982.

Horejs, B., Bulatović, A., Meyer, C., Milić, B., Schneider, S., Schöffel, M., Stevanović, V., Prehistoric Landscapes of the Pusta Reka Region (Leskovac). New investigations along the southern Morava River, *Гласник Српског археолошког друштва* 34, 2018, 23–51.

Childe, V. G., *The Dawn of European Civilization*. Sixth Edition, London, 1957.

Summary

Barbara Horejs

Aleksandar Bulatović

FIRST RESULTS OF THE EXCAVATIONS AT SVINJARIČKA ČUKA, LEBANE

The new prehistoric site Svinjarička Čuka is located on a flat river terrace northeast of Caričin Grad. First excavations by an Austrian-Serbian team demonstrate the potential of the Svinjarička Čuka for further archaeological and scientific investigations in the future. The excavated archaeological remains in two trenches revealed domestic structures dating to the Early to Middle Neolithic and to the Late Bronze Age periods. Preliminary results of the material studies let us assume a definition of the communities as related with the Starčevo horizon in 6th millennium and the Brnjica group in 15th-13th century BC.

Лесковачки зборник
књ. LIX

Издаје
Народни музеј Лесковац

За издавача
Мира Ниношевић

Одговорни уредник
Верољуб Трајковић

Дизајн корица
мр Никола Марковић

Лектор
Живојин Тасић

Прелом
Владимир Тасић

Штампа: Sceroprint, Ниш

Тираж: 500 примерака

CIP - Каталогизација у публикацији
Народна библиотека Србије, Београд

08

ЛЕСКОВАЧКИ зборник = Leskovački zbornik /
одговорни уредник Верољуб Трајковић. - 1961, 1-
. - Лесковац : Народни музеј, 1961- (Sceroprint,
Ниш). - 25 cm

Годишње.

ISSN 0459-1070 = Лесковачки зборник
COBISS.SR-ID 4022274