

ЗБОРНИК НАРОДНОГ МУЗЕЈА СРБИЈЕ RECUEIL DU MUSÉE NATIONAL DE SERBIE

СЕПАРАТ / SÉPARÉ

МАЈА С. ЂЕРАНИЋ, СОЊА З. ЈОВАНОВИЋ И ВЕСНА М. БИКИЋ

ГРУПНИ НАЛАЗ НОВОВЕКОВНОГ СТАКЛА ИЗ КРУШЕВАЧКОГ ГРАДА

MAJA S. ĆERANIĆ, SONJA Z. JOVANOVIĆ AND VESNA M. BIKIĆ

GROUP FIND OF EARLY MODERN PERIOD GLASS AT THE SITE OF KRUŠEVAČKI GRAD

XXVI – 1
АРХЕОЛОГИЈА
ARCHÉOLOGIE



Маја С. ЂЕРАНИЋ*Народни музеј Крушевца***Соња З. ЈОВАНОВИЋ****Весна М. БИКИЋ***Археолошки институт, Београд*

ГРУПНИ НАЛАЗ НОВОВЕКОВНОГ СТАКЛА ИЗ КРУШЕВАЧКОГ ГРАДА

Апстракт: У раду је приказана група стаклених посуда откривених током археолошких истраживања Крушевачког града 1964. године. Посуде су нађене североисточно од апсиде цркве Лазарице, у јами ископаној северно од објекта 25. На основу археолошког материјала, пре свега нововековне грнчарије, турских лула и стакла, објекат и јама су датовани у касни XVII и у XVIII век. Из јаме потиче око 115 фрагмената стакла. Након њихове морфолошко-типолошке обраде, издвојено је и типолошки опредељено 17 стаклених посуда. Међу њима су, више или мање поуздано, препознати: две шоље (једна с поклопцем), пехар на стопи, три боце, крчаг, два бокала, две лампе, три тегле, две чаше и здела. Ту су још и два поклопца, две стопе, две дршке и један изливник. О нововековном стаклу пронађеном на нашим просторима је врло мало писано. Налаз из Крушевачког града је за сада редак пример сведочанства о дистрибуцији нововековног стакла, техничким и стилским кретањима у стакларској производњи, као и о недовољно познатим путевима трговине стаклом из северне, средње и западне Европе у унутрашњост Србије у другој половини XVII и у XVIII веку.

Кључне речи: Крушевачки град, јама, стаклене посуде, касни XVII и XVIII век

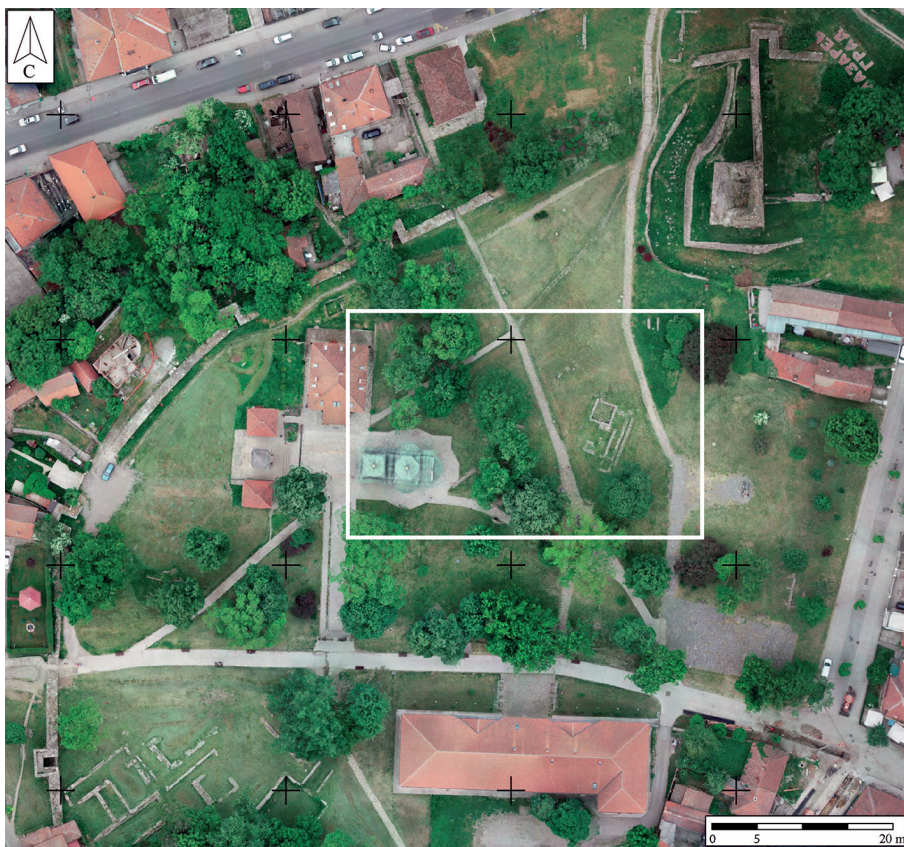
УВОД

Током археолошких ископавања Крушевачког града 1964. године, североисточно од апсиде цркве Лазарице, у јами истраженој северно од објекта 25 (сл. 1 и 2) откривен је групни налаз нововековног стакла. Материјал из јаме, у којој су

се, осим стакла, налазили, пре свега, предмети од керамике, није у целости публикован.¹

За ову прилику урађена је морфолошко-типолошка обрада уломака стаклених посуда и извршена је анализа техника израде, обликовања и декорисања, која је послужила за идентификацију њихових стилских карактеристика и ближе хронолошко разматрање.

Стакло произвођено на почетку новог доба није довољно познато стручној јавности у Србији не само због мале количине сачуваних предмета него и због слабог општег интересовања за појаве у том периоду, који се у нашој средини још увек не истражује систематски. Изузетак представљају уникатни примерци посуда из музејских збирки.



Сл. 1 Ортофотографија археолошког локалитета Крушевачки град, са уоквиреним простором који је приказан на сл. 2 (аутор: А. Стаменковић; документација Републичког завода за заштиту споменика културе, Београд)

Fig. 1 Ortho-photo of the archaeological site of Kruševački Grad; the framed area is shown in fig. 2 (author: A. Stamenković;

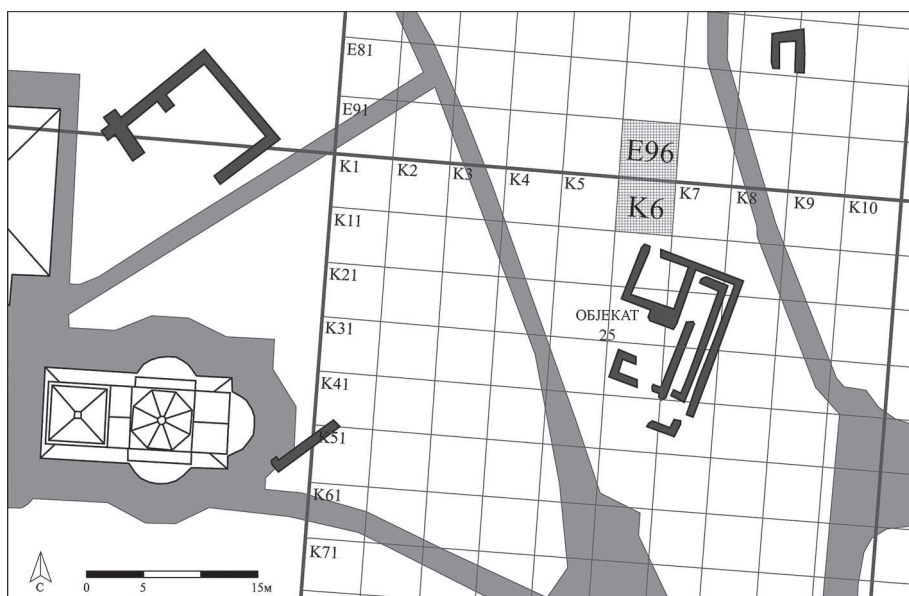
Documentation of the Institute for the Protection of Cultural Monuments of Serbia, Belgrade)

1 Посуде означене каталожним бројевима 1, 4, 9, 18 и 19, М. Бајаловић Хаџи-Пешић помиње у раду о увозу стакла у Србију. У истом раду, шоља кат. 1 и боца кат. 4 су дате и у цртежу (Бајаловић Хаџи-Пешић 1989: 69, 71, 73, 75; сл. 6, сл. 11).

АРХЕОЛОШКИ КОНТЕКСТ НАЛАЗА

Истраживања Крушевачког града започео је Републички завод за заштиту споменика културе 1961. године. Од 1963. настављена су у сарадњи Археолошког института у Београду и Народног музеја у Крушевцу (Јордовић и Јуришић 1970: 289–290; Бошковић 1980: 7, 14). У наредним годинама систематски су потпуно истражени северни и западни део Крушевачког града.

Интензиван живот који се на овом простору без прекида одвијао током векова условио је значајну градитељску активност и, заједно с повременим нивелацијама терена Крушевачког града, утицао је на промену његовог првобитног изгледа, што је довело до мешања покретног материјала из различитих периода, а местимично и до уништавања културних слојева из старијих епоха (Јордовић и Јуришић 1970: 305–306; Минић 1980: 43).



Сл. 2 Положај грађевине 25 у квадратној мрежи, са шрафираним квадратима K6 и E96, у оквиру којих је нађена јама (аутор: А. Стаменковић; документација Републичког завода за заштиту споменика културе, Београд)

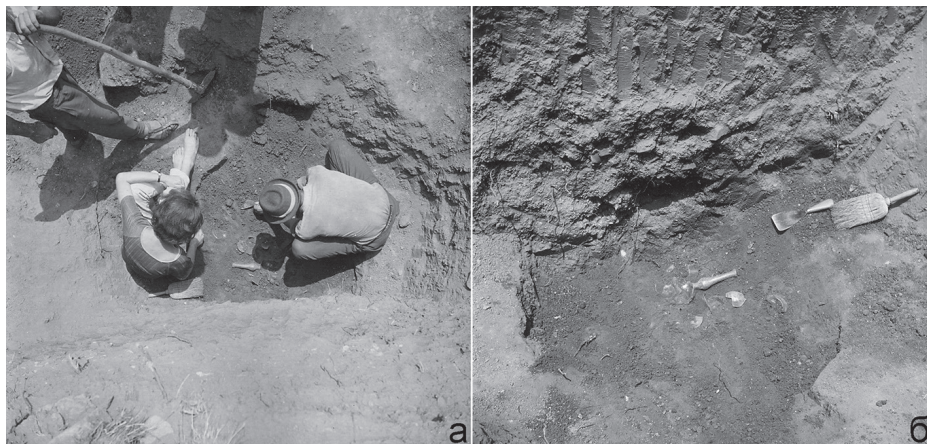
Fig. 2 Position of Building 25 in a square grid, with hatched squares K6 and E96, within which the pit was found (author: A. Stamenković; Documentation of the Institute for the Protection of Cultural Monuments of Serbia, Belgrade)

Јама са стаклом откривена је 1964. године, североисточно од апсиде цркве Лазарице, северно од објекта 25 (сл. 1 и 2). У Извештају о извршеним радовима у 1964. години, за објекат 25 је констатовано да је „свакако из прошлог или претпрошлог века обзиром да су му темељи на млађим културним слојевима”.² У литератури је забележено да га чине остаци касније зграде, чији темељни зидови леже на културним слојевима из средњег века, а његов северни део

2 Документација Народног музеја Крушевац.

мања подрумска просторија (Ковачевић 1980: 22). У техничкој документацији са поменутих археолошких истраживања, у Народном музеју у Крушевцу не постоје подаци о димензијама јаме, њеној тачној позицији у оквиру квадрата, као ни о дубини на којој је пронађена. Радови на откривању објекта и јаме документовани су у теренском дневнику археолошких истраживања код цркве Лазарице из 1964. године.³

Из дневника сазнајемо да се објекат 25 простирао у квадратима К 16, 17, 18, 26, 27, 28, 36, 37, 46 и 47 (сл. 2), и да је реч о грађевини са више просторија. Зидови објекта су најочуванији у његовом североисточном делу, а „од покретних налаза у току радова на објекту било је врло мало налаза турског периода“.⁴ Јама је откривена у квадратима К 6 и К 96, а непосредно са северне стране и изван зидова откопаног објекта 25 (сл. 2). Њен горњи ниво нижи је од основе пода објекта. Јама је била укопана у здравицу. „Четвртасти” облик давале су јој „даске укопане у здравицу“.⁵ Фрагментоване стаклене посуде нађене су на њеном дну, у слоју црне компактне земље са остацима угљенисаног дрвета (сл. 3а-б).⁶



Сл. 3 а-б Јама са стаклом, у току истраживања (фото: М. Ковачевић; документација Народног музеја Крушевца)

Fig. 3 а-б Pit with glass, during research (photo: M. Kovačević; Documentation of the National Museum Kruševac)

Испуну јаме, осим стакла, чинили су фрагменти неглеђосане и глеђосане керамике, животињске кости, крупни камени облаци, цреп, остаци угљенисаног дрвета, метална пређица и гвоздени клинови.⁷ Керамички предмети су релативно малобројни, али су њихове одлике индикативне за типолошко-

3 Документација Народног музеја Крушевац.

4 Документација Народног музеја Крушевац (теренски дневник за 1964. годину).

5 Документација Народног музеја Крушевац (теренски дневник за 1964. годину). Слична јама, вероватно с наменом сенгрупа, чије су унутрашње стране биле обложене дрвеним даскама, откривена је у згради подигнутој над остацима средњовековног митрополитског двора у Београду (Поповић и Бикић 2004: 123).

6 Документација Народног музеја Крушевац (теренски дневник за 1964. годину).

7 Документација Народног музеја Крушевац (теренски дневник за 1964. годину).

хронолошка разматрања.⁸ Сачувани фрагменти највећим делом припадају зделама и пећњацима (сл. 4а-г). Зделе су калотастог облика, на ниској прстенастој стопи, зелено глеђосане преко белог премаза (сл. 4а-б). Пећњаци су заступљени у два типа: један има кратко тело цилиндричног облика, завршено зелено глеђосаном четвртастом горњом површином, а други је коничног облика, са „розетом“ изведеном убудима на унутрашњој површини дна (сл. 4в-г). Такви пећњаци се на Београдској тврђави јављају у културним слојевима касног XVII и XVIII века.⁹



Сл. 4 Керамички налази: фрагменти здела (а-б), пећњака (в-г) и луле (д) (фото: М. Бугар; документација Народног музеја Крушевац)

Fig. 4 Ceramic finds: fragments of bowls (а-б), stove tiles (в-г) and pipe (д) (photo: M. Bugar; Documentation of the National Museum Kruševac)

8 Захваљујемо колеги М. Бугару (Народни музеј Крушевац) на предусретљивости и помоћи у вези с документацијом са археолошких истраживања.

9 Из личног увида у документацију и материјал.

Један од крупнијих уломака припада мањем крчагу на коме је преко белог премаза делимично нанета зелена глеђ, а у теренском инвентару је забележен налаз још једног малог крчага – тестије,¹⁰ који на телу има украс изведен техником „сливања зелене и мрке глеђи”. Осим керамичких посуда, у испуни јаме су нађени делови шест лула,¹¹ од којих су боље сачуване две. Код једне је чашица цилиндрична у горњем, а лопгаста у доњем делу, а врат је постављен под оштрим углом (сл. 4г; Станчева 1972: обр. 21; Robinson 1985: Pl. 47/C137), а од друге је сачуван доњи калотаста део чашице, са кратким вратом који је завршен прстенастим елементом – турбаном (инв. 1654; Robinson 1985: Pl. 47/C3), док су преостали ситни делови могли да припадају лулама различитих типова. Према наведеним типолошким карактеристикама и назначеним аналогама, посуде и глинене луле се датују у позни XVII и у XVIII век.

СТАКЛЕНЕ ПОСУДЕ: МОРФОЛОШКО-ТИПОЛОШКЕ КАРАКТЕРИСТИКЕ

Из јаме потиче око 115 фрагмената стакла. Након њихове обраде, издвојено је 17 посуда.¹² Реч је о две шоље (кат. 1, 2), од којих је једна с поклопцем (кат. 1), пехару на стопи (кат. 3), три боце (кат. 4–6), крчагу (кат. 7), два бокала (кат. 8, 9), две лампе (?) (кат. 10, 11), три тегле (кат. 12–14), две чаше (?) (кат. 15, 16) и једној здели (?) (кат. 17). Ту су и два поклопца (кат. 18, 19), две стопе (кат. 20, 21), две дршке (кат. 22, 23) и један изливник (кат. 24). Не може се са сигурношћу тврдити да ли су ови фрагменти припадали издвојеним или неким другим посудама. Све посуде су израђене од безбојног стакла. Дршке поклопаца (кат. 18, 19) украшене су уметнутим спиралним стакленим нитима кобалтно плаве и црвене боје. На већини посуда се уочавају трагови иридизације, а у стаклу су присутни мехурићи ваздуха. Посуде су рађене слободним дувањем и у калупу, а украшене су разноврсним техникама, међу којима су гравирање, утискивање у калупу, филигранска техника *vetro a retorti*¹³ и пинцирање (*pincering*) – извлачење стаклене масе пинцетом (или клештима).

Шоље

У налазу из јаме идентификоване су две шоље (кат. 1, 2; сл. 5, Т. I). Једна је цилиндричног облика (кат. 1; сл. 5а-б, Т. I), са поклопцем. Реч је о посуди типа *tankard*, која је служила за пиће, пре свега за испијање пива. Средишњи део шоље и обод поклопца украшени су гравираним¹⁴ стилизованом флорал-

10 Документација Народног музеја Крушевац, инв. 1656.

11 Документација Народног музеја Крушевац, инв. 1640 и 1654.

12 Током 2006. године, у ЦИК-у (некада Централни институт за конзервацију, данас припојен Народног музеју Србије), стаклене посуде (кат. 1–4, 6, 8–10, 18, 19, 24) су подвргнуте конзерваторско-рестаураторском третману.

13 Техника производње филигранског стакла први пут се у документима помиње 1527. године, као изум муранских мајстора (Verità, Zecchin and Tesser 2018: 3). О тој техници в. и Laméris 2014: 105–116.

14 За време конзерваторско-рестаураторског третмана у ЦИК-у 2006. године, на шољи су, у оквиру гравираних декорације, пронађени трагови беле боје (бр. конзерваторског досијеа C08/06). Та боја је

ном декорацијом са мотивом разлистале гране. На шољи постоји и мотив у виду цветова и пупољака лале. Орнамент је компонован симетрично, с мотивима поновљеним лево и десно од цвета лале, који је централно постављен на делу посуде наспрам дршке. Дизајн шоље, нарочито симетрична композиција и мотив разлистале гране и цвета лале, карактеристика је стила касног барока у другој половини XVII века.¹⁵ У литератури наилазимо и на податак да такав украс изведен гравирањем представља одлику стаклених посуда из треће четвртине XVII века у Бохемији (Drahotova 1972: 178). Својевремено су В. Хан и М. Бајаловић Хаџи-Пешић стаклену шољу из Крушевачког града протумачиле управо као производ стакларских радионица у јужној Чешкој и датовале је у другу половину XVII века (Бајаловић Хаџи-Пешић 1989: 71). Доњи део и поклопац шоље украшени су *gadroning* декорацијом. Украшавање поклопаца код посуда типа *tankard* иначе је било усклађено с декорацијом шоља којима су припадали. То је и један од разлога због којих смо шољу и поклопац дефинисали као једну посуду (кат. 1; сл. 5а-б, Т. I). *Gadroning* декорација позната је као венецијанска ренесансна техника *mezza-stampatura* или *mezza-forma*,¹⁶ и управо је из Венеције стигла у средњу Европу (Sedláčková et al. 2018: 188). Термин се односи на процес израде вертикалних ребара у доњем делу дуваног стакленог предмета, додавањем (накупљањем) додатног стакла на масу и његовим даљим надувавањем у калупу (*dip mold*).¹⁷ Орнамент изгледа као низ наизменичних конкавних и конвексних делова, што ствара слику издужених вертикалних удубљења. Украшавање том врстом декорације примењивано је на различитим типовима посуда. Аналогије за њега, између осталог, налазимо на чашама из Братиславе (Чешка), које се датирају у период од последње четвртине XVII до средине XVIII века (Sedláčková et al. 2018: 188–189, obr. 9: III.1c–1, 13), и на шољи из тврђаве Лујбург у Канади, која се опредељује у средину XVIII века или касније (McNally 1982: 65, fig. 37). Таква декорација уочава се и на сребрним посудама, посебно шољама. Једна таква, из Лондона, из самог краја XVII века,¹⁸ има орнамент налик украсу на шољи из Крушевачког града (кат. 1).

Посуде типа *tankard* биле су веома популарне у Енглеској током XVII и XVIII века, нарочито у џорџијанском добу (1714–1837). Мogle су да имају и облик сличан бокалу или крчагу (Lazar and Willmott 2006: 40–41). Раније се

могла бити и остатак пасте која је коришћена при бакрорезу. За технику гравирања стакла бакрорезом види <https://heritagecrafts.org.uk/copper-wheel-engraving/>.

15 Мотив лале, који је био веома популаран у периоду између 1675. и 1700. године, појављивао се на предметима израђеним од различитих материјала. Цвет лале је увезен у Европу са Блиског истока средином XVI века. Нарочито је био цењен у средњој Европи и Холандији, где је у првој половини XVII века представљао статусни симбол. Популарност лале нагло опада средином тог века, када губи ову улогу и постаје само декоративни елемент на предметима за свакодневну употребу (Lovrić Planić 2012: 39, нап. 5).

16 <https://renvenetian.cmog.org/chapter/period-pan-european-dominance>; <https://allaboutglass.cmog.org/definition/mezza-forma>

17 Цилиндрични или краћи конични једноделни калуп чија унутрашњост има одређену шару. Врх калупа је отворен, тако да се стаклена маса може умочити у њега и даље надувати: <https://allaboutglass.cmog.org/definition/dip-mold>

18 <https://www.sedlerantiques.com/antique-silver/archive/william-mary-antique-17th-century-silver-mug-tankard-london-1693/744/>

сматрало да такав облик води порекло из северне Европе, иако су такве посуде могле бити произвођене и у некој од јужноевропских радионица. Будући да су већег капацитета, вероватно су коришћене за пиво. Најранији стаклени примерци потичу из раног XVI века (Willmott 2002: 55).



Сл. 5 (а-б) Шоља с поклопцем (*tankard*) кат. 1; (в) шоља кат. 2 (фото: П. Ђеранић; документација Народног музеја Крушевац)

Fig. 5 (a-6) Tankard cat. 1; (в) cup cat. 2 (photo: P. Ćeranić; Documentation of the National Museum Kruševac)

Друга шоља из јаме мањих је димензија, у облику балустера, с тракастом дршком (кат. 2; сл. 5в, Т. I). Украшена је геометријским орнаментом изведеним наизменичним смењивањем рељефних вертикалних ребара и мотива пчелињег саћа.¹⁹ Четири сребрне чаше које се чувају у Музеју примењене уметности у Београду украшене су мотивом ужих издужених шестоугаоника који подсећају на пчелиње саће. Реч о предлошку типичном за XVII век (Гајић 2014: 60). Шоља из Крушевачког града има идентичан облик као и поменута сребрна шоља из Лондона, која је опредељена у сам крај XVII века.²⁰ Украс у виду пчелињег саћа има и један пехар на стопи из средине XVIII века.²¹

Пехари на стоји

У јама је нађен један пехар на стопи, са ножицом која се састоји од четири шупља дугмета испупчења (кат. 3; Т. I). Пехари на стопи су припадали луксузном трпезном посуђу и коришћени су најчешће за испијање вина. Током XVI и у првој половини XVII века били су нарочито популарни. Обликовање ножица пехара пратило је најновија стилска и уметничка стремљења у тадашњем стакларству – израђиване су у облику балустера, лављих маски и различито обрађених дугметастих (кугличастих) испупчења. Реципијенти ових посуда су такође били различитог облика, често неукрашени или украшени гравирањем, емајлом или декорацијом изведеном у калуку. Неки од луксузнијих примерака имали су и поклопце израђене у истом стилу. У јама из Круше-

19 <https://www.sedlerantiques.com/antique-silver/archive/william-mary-antique-17th-century-silver-mug-tankard-london-1693/744/>

20 <https://www.sedlerantiques.com/antique-silver/archive/william-mary-antique-17th-century-silver-mug-tankard-london-1693/744/>

21 <https://www.18cglss.co.uk/product/continental-georgian-honeycomb-moulded-balustroid-wine-glass/>

вачког града нађена су три поклопца. Један је свакако припадао шољи, односно посуди протумаченој као *tankard* (кат. 1). С обзиром на то да се пречник обода пехара (кат. 3) не може са сигурношћу одредити, не може да се утврди ни веза између ове посуде и једног од два поклопца (кат. 18, 19).

Пехари на стопи у облику балустера, лављих маски и дугметастих (кугличастих) испупчења су, између осталог, налажени у Дубровнику и у његовој околини, као товар на бродовима који су страдали у бродоломима близу острва Колочепа, Гналића, у заливу Сучурађу на острву Шипану, у Задру. Већина је датована у крај XVI и у XVII век (Торић 2017: 482, 486).

Боце

У налазу из Крушевачког града издвојене су три боце (кат. 4–6; сл. 6, Т. II). Рађене су у техници слободног дувања (кат. 5) и дувања у калуп (кат. 4, 6).

Боца лоптастог трбуха припада типу са проширењем (испупчењем) на врату (кат. 4; сл. 6а, Т. II). Врат је дуг, при дну проширен и накнадно спојен с телом методом *half-post*, која је подразумевала поновно урањање већ обликоване посуде у нов слој стакла да би се додао грлић. Тело боце је украшено геометријским мрежастим орнаментом у виду фасета дијаманта, који је утиснут калупом. У средишњем делу благо конкавног дна, на спољашњој страни је видљив отисак гвоздене шипке која је придржавала посуду (*pontil mark*). Боце проширеног (испупченог) врата често су коришћене током XVII века (Medici 2009: 442–443).

Од друге боце сачувани су дуги врат и део рецепијента. Боца је могла да има лоптасти трбух (кат. 5; Т. II). Не постоје елементи на основу којих се могу одредити њене тачне димензије и изглед.

Трећа боца је четвороугаона, мањих димензија, правоугаоног пресека тела, са заобљеним раменом и кратким цилиндричним вратом (кат. 6; сл. 6б, Т. II). Непосредно испод обода налази се неправилно аплицирана трака. Боца је израђена дувањем у калуп, методом *half-post*. Спој два слоја стакла код посуду израђених на тај начин остаје видљив на раменом делу. Такав поступак израде коришћен је у стакларским радионицама у Аустрији, Немачкој и Швајцарској (Бекић 2014: 23). У средишњем делу дна посуде, на спољашњој страни видљив је отисак гвоздене шипке (*pontil mark*).

Већи број четвороугаоних боца кратког врата и правоугаоног пресека тела откривен је на простору Доњег града Београдске тврђаве, у подруму комплекса средњовековне митрополитске резиденције, у слоју који се опредељује у време аустријске окупације (1688–1690). Тамо је била смештена приручна војна апотека или остава за резерве тинктура и мелема, која након 1717. године није била у употреби (Бикић 2019: 164). Четвороугаоне боце спорадично су налажене и на простору изнад Палате, у контекстима датованим на прелаз XVII у XVIII век (Поповић и Бикић 2004: 145–146, сл. 95, кат. 162–164). Боце четвороугаоног пресека тела, већих димензија, израђене од бојеног стакла, које су идентификоване као стаклена амбалажа и датоване у крај XVI и почетак XVII века, нађене су и у смедеревском Великом граду (Цуњак 1998: Т. XXVIII,

ТХХІХ). За разлику од поменутих боца од бојеног стакла, примерак из Крушевачког града је безбојан. Л. Бекић бележи да је, иако је безбојно стакло познато стотинама година раније, израда свакодневних посуда, попут боца, од њега постала поново раширена тек у ХІХ веку. Накнадно аплицирана стаклена трака испод отвора, какву налазимо и на примерку из Крушевца, издваја се као карактеристика винских боца које су произвођене у раздобљу између 1650. и 1760. године (Векић 2014: 26–27). Мање четвороугаоне боце вероватно су служиле као амбалажа у апотекарству или у домаћинству, за чување медицинских течности и других садржаја.



Сл. 6 (а) Боца дугог врата са испупчењем, кат. 4; (б) четвороугаона боца, кат. 6 (фото: П. Ђеранић; документација Народног музеја Крушевац)

Fig. 6 (a) Bottle with bulged neck, cat. 4; (b) quadrangular bottle, cat. 6 (photo: P. Ćeranić; Documentation of the National Museum Kruševac)

Током ХVII века, производња четвороугаоних амбалажних боца била је развијена на западу Европе, пре свега у Холандији, где су радионице за израду стаклених посуда осниване од ХVI века, најпре у Антверпену, а затим и у Амстердаму, Ротердаму, Горинхему и Хагу. Из Антверпена, као трговачког средишта Европе у то време, стакло је дистрибуирано широм континента већ од првих година ХVII века. Потражња за четвороугаоним боцама знатно је порасла

у XVIII веку, сходно повећању броја хемијских и фармацеутских лабораторија (Поповић и Бикић 2004: 146–147; Бикић 2019: 181–182).

Крчази

У налазу из Крушевца уочен је и фрагмент дугог цилиндричног врата посуде, са очуваним делом дршке налепљене непосредно испод обода (кат. 7; Т. II). Може се претпоставити да је реч о крчагу коме би могао да припада и фрагмент изливника (кат. 24), као и једна од сачуваних стопа (кат. 20, 21). Иако не може са сигурношћу да се дефинише облик крчага, као његову евентуалну аналогију издвајамо примерак из радионице у Кромерижу у јужној Моравској (Чешка), која је унутар градских зидина била активна од 1644. године до раног XVIII века (Sedláčková and Rohanová 2015: 38, 43, fig. 1).

Бокали (?)

Две посуде протумачене су као бокали (кат. 8, 9; сл. 7а-б, Т. II). Једна од њих (кат. 8; сл. 7а, Т. II) има облик балустера, конкавно дно и дршку овалног пресека. Могла је да служи за мерење вина. Друга посуда (кат. 8; сл. 7б, Т. II) има благо искошен врат и тракасту дршку овалног пресека (кат. 9). Украшена је аплицираним безбојним стакленим нитима. Испод те декорације видљив је део украса израђен емајлом беле боје. Подсећа на лист, па може да се претпостави да је посуда била украшена неким флоралним орнаментом.

Идентификација ових посуда није сасвим поуздана. Разлог су посуде типа *tankard*, које су могле бити и у облику бокала. Оне, као и наши примерци из Крушевца, немају изливнике на ободу. Међутим, посуде типа *tankard* често имају масивније дно, односно стопу, што код првог примерка из Крушевачког града (кат. 8; Т. II) није случај, а код другог (кат. 9; сл. 7б) тај део рецепијента недостаје. Нашем првом „бокалу” (кат. 8), по облику је сличан *tankard* који потиче из западне Европе, вероватно из Француске, а датује се у 1780. годину.²² Често срећемо и *tankard* посуде на којима је врат украшен аплицираним стакленим нитима, као и на нашем примерку кат. 8 (сл. 7а), а тело флоралним орнаментима.²³

Лампе

Из јаме потиче и једна посуда лоптастог трбуха и дугог, благо коничног врата (кат. 10; сл. 7в, Т. II), која има облик џамијске лампе. Њено дно није сачувано, а на трбуху нема трагова ручица за качење. Такви примерци, без ручица, захтевали су употребу металног носача за качење, који је постављан на преласку врата у тело посуде. Лампе овог типа често су имале и стопу.

Још једна посуда из јаме би могла да се протумачи као лампа (кат. 11; Т. III), уз велику резерву. Од ње је очувано само пар фрагмената благо коничног врата и обода.

²² https://scottishantiques.com/Georgian-drinking-glasses/18th-century-tankards-tumblers?product_id=18104

²³ <https://www.gutenberg.org/files/54381/54381-h/54381-h.htm>: стране [7] и [8]



Сл. 7 (а) Бокал кат. 8; (б) бокал кат. 9; (в) лампа ? кат. 10 (фото: П. Ђеранић; документација Народног музеја Крушевац)

Fig. 7 (a) Pitcher cat. 8; (б) pitcher cat. 9; (в) lamp ? cat. 10 (photo: P. Ćeranić; Documentation of the National Museum Kruševac)

Тегле

У налазу су препознати и уломци цилиндричних тегли са конвексним раменом (кат. 12–14; Т. III). Тегле су коришћене као амбалажне посуде за складиштење разних садржаја у апотекарству или домаћинству. Затваране су поклопцима који су могли бити украшени (Lazar and Willmott 2006: 59).

Цилиндричне стаклене тегле са конвексним раменом нађене су на броду који је крајем XVI века потонуо код острва Гналић (Lazar and Willmott 2006: 59, fig. 72: S21b, pl. 21:1). Треба поменути и већи број примерака из Енглеске, који су датовани у време од средине XVI до средине XVII века (Willmott 2002: 97–98), као и теглу са конвексним раменом и стопом, која потиче вероватно из Италије и датује се у XVII век.²⁴ Тегла конвексног рамена с поклопцем чува се у Метрополитен музеју. Реч је о примерку који, како се наводи, вероватно може да се определи у XVIII век и потиче из Италије (Мурано) или Француске.²⁵ Имајући у виду поменути примерак тегле на стопи, стопа кат. 21 из Крушевачког града могла би да припада и некој тегли (кат. 12–14). Ту претпоставку треба прихватити с резервом будући да је стопа можда била део и неких других посуда из јаме.

Чаше

У јами је био присутан и фрагмент обода и тела чаше коничног облика (кат. 15; Т. III). На његовој површини се уочава декорација сачињена од низа лучних вертикалних жлебова (*flutes*), који сасвим извесно крећу од дна посуде и завршавају се на различитим висинама. Украс је настао у калупу с моделованим узорком – шаблоном (*pattern moulded*). Сличан орнамент налази-

²⁴ <https://www.18cglass.co.uk/product/17th-century-small-glass-storage-jar-or-reliquary/>

²⁵ <https://www.metmuseum.org/art/collection/search/185973>

мо на примерку из Братиславе (Чешка), који је датован у период од последње четвртине XVII до средине XVIII века (Sedláčková et al. 2018: 188–189, obr. 9: III.1c–8), као и на чаши из тврђаве Лујбург у Канади (McNally 1982: 48, fig. 24), опредељеној у XVIII век.

Још један уломак посуде из јаме могао би се, с резервом, протумачити као чаша (кат. 16). Реч је о фрагменту благо извијеног, задебљаног и заобљеног обода.

Зделе (?)

У јами је нађен и фрагмент обода посуде, на основу којег би она могла да се сврста у зделе (кат. 17; Т. III). Пречник обода је 13 cm.

Следи преглед делова који не могу поуздано да се повежу с неким од претходно издвојених типова посуда. То су: два поклопца, две дршке, две стопе и изливник.

Поклојци

У јами су пронађена три поклопца (кат. 1, 18, 19; сл. 56, 8, Т. IV), од којих је један, куполаст, са дршком, припадао чаши типа *tankard* (кат. 1). Стаклени поклопци могу да се повежу с различитим типовима посуда, као што су зделе, чаше типа *tankard*, пехари, тегле (Lazar and Willmott 2006: 45–46).

Други поклопац има тордирану дршку и украшен је налепљеним ребрима извученим пинцетом, која су украшена косо постављеним урезима (кат. 18; сл. 8а, Т. IV). Тордирана дршка је декорисана и спирално укрштеним стакленим нитима плаве боје, рађеним филигранском техником (*vetro a retorti*).²⁶ Исте технике јављају се и на пехару из истанбулске четврти Сиркечи, који је протумачен као венецијански производ из XVII века. Ауторка сматра да је припадао некој италијанској породици настањеној у Сиркечију (Canav-Özgümüş 2009: 358).

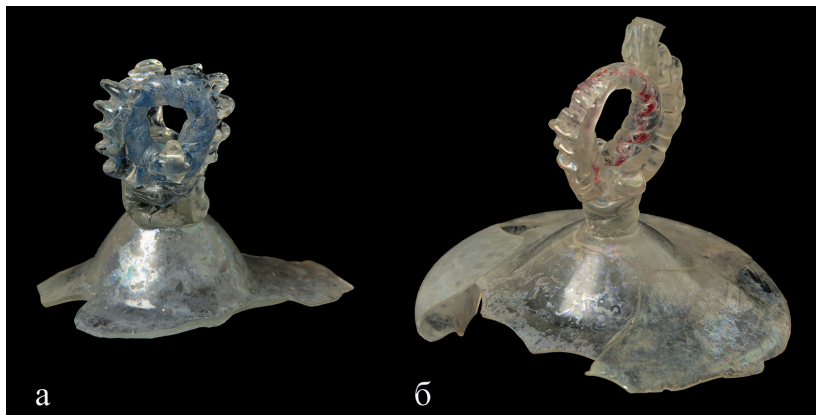
Трећи поклопац има високу тордирану дршку украшену налепљеним ребрима извученим пинцетом (кат. 19; сл. 8б, Т. IV). Кроз дршку су провучене две спирално укрштене стаклене нити (безбојна и црвена),²⁷ израђене у филигранској техници *vetro a retorti*. Сматра се да је поклопац производ неке од европских стакларских радионица у којима је израђивано стакло по узору на венецијанско (Бајаловић Хаџи-Пешић 1989: 71).

У складу с барокном естетиком, мајстор стаклар је употребом тордираних, спиралних и елемената чија маса излази у спољашњи простор, при обликовању дршки ових поклопаца нагласио њихову украсну улогу. Предмети украшени на тај начин називају се „крилато стакло”. Карактеришу их рељефни, ребрасти и тордирани украси обликовани у виду крила. Та декорација различитих стаклених предмета заснована је на венецијанском маниризму XVI века (Mariacher 1970: 115–116). Пуни замах је добила у XVII веку, под утица-

26 Више о филигранској техници и њеним врстама в. Verita, Zecchin and Tesser 2018: 1–12.

27 О стаклу рубин боје в. Von Kerssenbrock-Krosigk 2000: 385–388.

јем барокне естетике, чија је главна карактеристика истицање и усложњавање украса и њихов продор у простор, чиме се ствара динамичност и омогућава сагледавање предмета из више углова. Једна од главних одлика барокне декорације је управо употреба тордираних и спиралних мотива (дршке стаклених поклопаца су тордиране, украшене спирално увијеним нитима стакла), као и додавање елемената који нису функционални део предмета (основни облик дршке поклопаца додатно украшен пинцирањем), да би се нагласила његова лепота, али и крхкост и пролазност.



Сл. 8 (а) Поклопац кат. 18; (б) поклопац кат. 19 (фото: П. Ђеранић; документација Народног музеја Крушевац)

Fig. 8 (a) Lid cat. 18; (б) lid cat. 19 (photo: P. Ćeranić; Documentation of the National Museum Kruševac)

Осим стакларских радионица у Венецији, у којима је први пут и примењен овај начин декорације, „крилато стакло” је произвођено и у другим европским земљама. Његова израда је била нарочито развијена у Француској, где је стакларство било под јаким утицајем венецијанских мајстора, и у стакланама Бохемије, које су током XVII века усавршиле производњу кристалног стакла на бази калијума. Стаклени предмети украшени у стилу „крилатог стакла” били су веома тражени широм Европе у XVII веку, а примерци пронађени на нашем подручју сведоче да су извожени и на Балкан (Бајаловић Хаџи-Пешић 1989: 71, сл. 5; Stantcheva 1975: 161, Т. I, fig.1–3).

Дршке

Из јаме потичу и две фрагментоване дршке рађене у техници слободног дувања (кат. 22, 23; Т. III). Начин израде, обликовање, као и завршетак доњег дела (кат. 23) готово су идентични као на дршци бокала кат. 8.

Стойбе

Две стопе (кат. 20, 21; Т. III) такође не могу поуздано да се вежу за одређени тип посуде. Оне су могле да припадају крчазима, лампама, теглама, зделама (*footed bowls*).

Изливник

Међу фрагментима стакла налази се и један изливник (кат. 24; Т. III), за који се може само претпоставити да је припадао крчагу кат. 7.

ЗАКЉУЧНА РАЗМАТРАЊА

О нововековном стаклу са наших простора је врло мало писано. У ранијој литератури спорадично су објављивани само луксузнији примерци посуда, који су се издвајали својим посебним облицима и богато изведеном декорацијом. Један од разлога недовољног изучавања археолошке грађе из раног модерног доба вероватно лежи и у чињеници да истраживачима то време није толико „старо”, а самим тим ни атрактивно (Векић 2014: 10). Стога, за разлику од античког, пре свега римског, али и византијског и средњовековног европског, нововековно стакло представља велику непознаницу. Већина посуда обрађених у раду нема непосредне аналогије у објављеној грађи. То је нарочито очигледно у случају бохемијског стакла, којим се трговало на специфичан начин, тако што су поруџбине за одређено тржиште, чак и за појединачне купце, биле стриктно спецификоване у погледу облика посуда и украсних елемената, а код већих поруџбина посао је распоређиван на неколико стакларских радионица (Müller and Wanner 2011: 18).

Групу налаза из Крушевачког града, осим једноставних стаклених посуда, чини и пар веома луксузних примерака, који посебно привлаче пажњу својим облицима и раскошним украсима (кат. 1, 3, 9, 18, 19). Налаз као целину одликује евидентна шароликост у техникама израде и украшавању. Карактеристике појединих примерака упућују на производе неколико стакларских радионица које су у време касног барока биле активне на простору северне, западне и централне Европе.

Посуде из јаме у Крушевачком граду већином су обликоване у маниру венецијанског стакларства, а израђене су вероватно у некој од радионица у западној или централној Европи, које су радиле на *façon de Venise* начин. Можда је најизвесније опредељење шоље типа *tankard* (кат. 1), чије се порекло везује за једну од радионица у јужној Чешкој, а стил украшавања за трећу четвртину XVII века. Украс на дршци поклопца кат. 18 рађен је истим техникама као и орнамент на пехару из истанбулске четврти Сиркечи, који је протумачен као венецијански производ из XVII века. Међутим, за разлику од нашег примерка, пехар из Сиркечија краси нешто финији рад. Посуде једноставнијих облика, нпр. четвороугаоне амбалажне боце, израђиване су на западу Европе, пре свега у Холандији, током XVII века. Аналогије за готово већину посуда налазимо и нешто касније, у XVIII веку.

На основу техника израде и декорације, група стаклених посуда из Крушевачког града опредељује се у касни XVII и у XVIII век. То је време када је, с порастом популације, у Европи започет процес преиндустријске економије (протоиндустријализације), који је подстакнут, поред осталог, укидањем монопола градова на производњу пре свега вунених и текстилних тканина, али

и друге робе, као и ширењем од раније познатих занатских техника, односно мобилношћу занатлија и успесима прекоморске трговине (Epstein 2001: 40–43). Све поменуте промене нарочито су утицале на статус производа од стакла – довеле су до стабилизације стакларске производње и до претварања израђевина од стакла у квалитетну робу широке потрошње (Epstein 2001: 41). За разлику од средњег века, када је стакло било креирано за владаре и властелу, у XVII веку је главно потрошачко друштво чинила европска средња класа, а стакло је било њен нови луксуз (Berg 2005: 5–10).

У таквом, ширем контексту требало би размишљати о појави стаклене робе у Крушевцу на почетку новог доба. Нажалост, на досадашњем, скромном степену истражености тешко може да се претпостави на који начин су посуде доспеле у Крушевачки град. Подсећања ради, раздобље позног XVII и прве половине XVIII века обележили су аустро-турски ратови, који су довели и до честих смена власти у региону Поморавља, тиме и у Крушевцу као важном војном упоришту (Веселиновић 1972). За тумачење друштвеног контекста стакла у посматраном делу Крушевачког града нема довољно података, али има одређених индиција о томе. Наша анализа је показала да су у јами били предмети различитог порекла: стакло из европских радионица и фрагменти керамичког посуђа и лула с одликама османске производње. С обзиром на фрагментованост налаза, претпостављамо да је реч о сенгрупу који је у секундарној функцији постао простор за одлагање отпада у неколико наврата. С тим у вези, склоне смо да појаву чешког и италијанског стакла доведемо у везу с једним од боравака аустријске војске у тврђави, 1689–1690. или 1737–1739. године, и протумачимо га као мобилијар домаћинства неког вишег официра. Садржај јаме укопане уз нововековну грађевину чинило је европско стакло израђено у естетици барока, у складу с потребама нове, економски ојачане средње класе и по параметрима робе широке потрошње. За већину посуда не може да се одреди, чак ни претпостави, регион порекла, односно радионица у којој су настале, како због оскудне објављене грађе тако и због слабије истражености археолошког материјала. Ипак, стилским обликовањем, техникама украшавања и примењеним мотивима у декорацији, прожете барокном естетиком, посуде из јаме у Крушевачком граду сасвим сигурно представљају редак пример сведочанства о дистрибуцији нововековог стакла, техничким и стилским токовима у стакларској производњи на нашим просторима у другој половини XVII и у XVIII веку, и о утицајима који нам долазе из западне, северне и средње Европе.

КАТАЛОГ

1. Шоља с поклопцем (*tankard*) (сл. 5а-б, Т. I)

Датовање:	касни XVII век
Техника израде и украшавања:	дување у калуп, гравирање
Димензије:	висина шоље 10,5 cm, пречник обода шоље 10 cm, спољни пречник поклопца 11 cm, висина поклопца 4 cm
Број теренског инвентара:	1730, 1746, 1747 (шоља); 1725 (поклопац)

Шоља цилиндричног облика и заобљеног обода, са поклопцем. Украшена је изгравираним мотивима разлистале гране са стилизованим цветовима лала. Ребраста стилизована дршка, рађена по узорку (*pattern-molded*), савијена је на доњем крају у облику петље и накнадно налепљена на посуду. Дно је украшено техником *gadrooning*. На спољашњој страни дна налази се отисак гвоздене шипке (*pontil mark*). Поклопац је куполостог облика, са дршком коју чине два спојена дугметаста испупчења. Дуж његовог обода угравирана је грана са стилизованим листовима.

Безбојно стакло, видљива иридизација

Публиковано: Бајаловић Хаџи-Пешић 1989: 71.²⁸

2. Шоља (сл. 5в, Т. I)

Датовање:	касни XVII век
Техника израде и украшавања:	дување у калуп, декорација утиснута дувањем у калуп
Димензије:	висина шоље 7,3 cm, пречник обода 5,9 cm
Број теренског инвентара:	1736

Шоља овалног трбуха, благо левкастог врата, равног обода и конкавног дна, с накнадно додатом тракастом дршком овалног пресека, чији облик подсећа на балустер. Украс на шољи изведен је наизменичним смењивањем орнамената у облику саћа и вертикалних ребара. У средишњем делу дна уочава се отисак гвоздене шипке (*pontil mark*).

Безбојно стакло, видљива иридизација

Непубликовано

²⁸ Публикована је шоља, без поклопца.

3. Пехар на стопи (Т. I)

Датовање:	XVII век
Техника израде и украшавања:	слободно дување
Димензије:	висина очуваног дела 9,1 cm, пречник стопе 8,5 cm
Број теренског инвентара:	1729

Пехар на стопи, с ножицом која се састоји од четири шупља дугметаства испупчења. Стопа пехара је равна, с конусним испупчењем у средини. На њеном дну се уочава отисак гвоздене шипке (*pontil mark*). Сачувани део рецепијента није украшен.

Безбојно стакло, видљива иридизација
Непубликовано

4. Боца (сл. 6а, Т. II)

Датовање:	XVII век
Техника израде и украшавања:	дување у калуп, декорација утиснута у калупу
Димензије:	висина боце 26 cm, највећи пречник трбуха 12,2 cm, пречник грлића 3,2 cm
Број теренског инвентара:	1739

Боца лоптастог тела, дугог врата проширеног при дну. Врат је накнадно спојен с телом боце методом *half-post*. Грлић је благо извијен, обод је заобљен, неправилан. Тело је украшено мрежастим орнаментом у виду фасета дијаманта. У средишњем делу благо конкавног дна, на спољашњој страни, видљив је отисак гвоздене шипке (*pontil mark*).

Безбојно стакло, видљива иридизација
Публиковано: Бајаловић Хаџи-Пешић 1989: 74.

5. Боца (Т. II)

Датовање:	XVII век
Техника израде и украшавања:	слободно дување
Димензије:	висина очуваног дела 10,2 cm, пречник грлића 2,4 cm
Број теренског инвентара:	1732

Боца дугог цилиндричног врата, заобљеног обода.

Безбојно стакло, видљива иридизација
Непубликовано

6. Боца (сл. 6б, Т. II)

Датовање:	позни XVII и XVIII век
Техника израде и украшавања:	дување у калуп
Димензије:	висина боце 14,5 cm, пречник грлића 2,5 cm, димензије дна 6,5 × 5 cm
Број теренског инвентара:	1733

Четвороугаона боца правоугаоног пресека, са заобљеним раменом. Врат је кратак, цилиндричан, с неправилно аплицираном траком непосредно испод обода, који је заобљен и неправилан. Уочава се спој два слоја дувања стакла на дну врата (метода *half-post*). У средишњем делу дна посуде видљив је отисак гвоздене шипке (*pontil mark*).

Безбојно стакло, видљива иридизација
Непубликовано

7. Крчаг (Т. II)

Датовање:	XVII век
Техника израде и украшавања:	слободно дување
Димензије:	висина очуваног дела 8,6 cm, пречник грлића 4,7 cm
Број теренског инвентара:	1732

Крчаг дугог цилиндричног врата, извијеног заобљеног обода, с очуваним делом налепљене дршке непосредно испод обода.

Безбојно стакло, видљива иридизација
Непубликовано

8. Бокал (сл. 7а, Т. II)

Датовање:	XVII век
Техника израде и украшавања:	слободно дување
Димензије:	пречник обода 8,7 cm, пречник дна 6,5 cm
Број теренског инвентара:	1731

Бокал у облику балустера, задебљаног и заобљеног обода, са дршком овалног пресека, причвршћеном непосредно испод обода. Дно је благо конкавно. На дну бокала уочава се отисак гвоздене шипке (*pontil mark*).

Безбојно стакло, видљиви трагови иридизације
Непубликовано

9. Бокал (сл. 7б, Т. II)

Датовање:	XVII век
Техника израде и украшавања:	слободно дување, аплицирање безбојних стаклених нити, емајл
Димензије:	пречник обода 9 cm
Број теренског инвентара:	1742

Бокал благо искошеног врата, с тракастом дршком овалног пресека. Непосредно испод обода, у шест узастопних низова аплициране су безбојне стаклене нити. Видљиви део украса израђен је емајлом беле боје (?).

Безбојно стакло, видљиви трагови иридизације

Непубликовано

10. Лампа (?) (сл. 7в, Т. II)

Датовање:	XVII век
Техника израде и украшавања:	слободно дување
Димензије:	висина лампе 16,5 cm, пречник обода 9 cm
Број теренског инвентара:	1737

Лампа лоптастог реципијента и дугог, благо коничног врата. Дно није сачувано.

Безбојно стакло, видљива иридизација

Непубликовано

11. Лампа (?) (Т. III)

Датовање:	XVII век
Техника израде и украшавања:	слободно дување
Димензије:	пречник 13 cm
Број теренског инвентара:	1738

Фрагмент лампе (?) благо коничног врата и заобљеног обода.

Безбојно стакло, видљиви трагови иридизације

Непубликовано

12. Тегла (Т. III)

Датовање:	XVII век
Техника израде и украшавања:	слободно дување
Димензије:	пречник 8,5 cm
Број теренског инвентара:	1738

Тегла конвексног рамена, засеченог обода и равног кратког врата.
Безбојно стакло, видљиви трагови иридизације
Непубликовано

13. Тегла (Т. III)

Датовање:	XVII век
Техника израде и украшавања:	слободно дување
Димензије:	пречник 8,5 cm
Број теренског инвентара:	1738

Тегла конвексног рамена и заобљеног обода.
Безбојно стакло, видљиви трагови иридизације
Непубликовано

14. Тегла (Т. III)

Датовање:	XVII век
Техника израде и украшавања:	слободно дување
Димензије:	пречник 8,5 cm
Број теренског инвентара:	1738

Тегла заобљеног обода и конвексног рамена.
Безбојно стакло, видљиви трагови иридизације
Непубликовано

15. Чаша (Т. III)

Датовање:	касни XVII – прва половина XVIII века
Техника израде и украшавања:	дување у калуп
Димензије:	пречник 7,5 cm
Број теренског инвентара:	1738

Чаша коничног облика, благо извијеног задебљаног и заобљеног обода. На чаши је видљив део украса у виду две канелуре (*flutes*) настале дувањем стакла у моделовани калуп (*pattern moulded*).
Безбојно стакло, видљиви трагови иридизације
Непубликовано

16. Чаша (?) (Т. III)

Датовање:	XVII век
Техника израде и украшавања:	слободно дување
Димензије:	пречник 8 cm
Број теренског инвентара:	1738

Чаша (?) коничног облика, благо извијеног задебљаног и заобљеног обода.
Безбојно стакло, видљиви трагови иридизације
Непубликовано

17. Здела (?) (Т. III)

Датовање:	XVII век
Техника израде и украшавања:	слободно дување
Димензије:	пречник 13 cm
Број теренског инвентара:	1738

Здела (?) заобљеног и задебљаног обода.
Безбојно стакло, видљиви трагови иридизације
Непубликовано

18. Поклопац (сл. 8а, Т. IV)

Датовање:	XVII век
Техника израде и украшавања:	слободно дување, тордирање, извлачење пинцетом, <i>vetro a retorti</i>
Димензије:	висина поклопца 7 cm, ширина очуваног дела 8,9 cm, висина дршке 4 cm
Број теренског инвентара:	1726

Поклопац са тордираном дршком украшеном налепљеним ребрима извученим пинцетом. Кроз дршку су провучене две спирално укрштене стаклене нити плаве боје (*vetro a retorti*).
Безбојно и плаво стакло, видљиви трагови иридизације
Непубликовано

19. Поклопац (сл. 8б, Т. IV)

Датовање:	XVII век
Техника израде и украшавања:	дување, тордирање, извлачење пинцетом, <i>vetro a retorti</i>
Димензије:	висина поклопца 10,4 cm, пречник 8 cm, висина дршке 6,4 cm
Број теренског инвентара:	1727

Поклопац са високом тордираном дршком украшеном налепљеним ребрима извученим пинцетом. Кроз дршку су провучене две спирално укрштене стаклене нити, безбојна и црвена (*vetro a retorti*).

Безбојно и црвено стакло, видљива иридизација

Непубликовано

20. Стопа (Т. III)

Датовање: XVII век

Техника израде и
украшавања: слободно дување

Димензије: висина стопе 2,6 cm; пречник стопе 8,4 cm

Број теренског
инвентара: 1734

Стопа посуде.

Безбојно стакло, видљиви трагови иридизације

Непубликовано

21. Стопа (Т. III)

Датовање: XVII век

Техника израде и
украшавања: слободно дување

Димензије: висина очуваног фрагмента 2,5 cm; пречник стопе 5,7 cm

Број теренског
инвентара: 1734

Стопа посуде.

Безбојно стакло, видљива иридизација

Непубликовано

22. Дршка (Т. III)

Датовање: XVII век

Техника израде и
украшавања: слободно дување

Димензије: дебљина дршке 0,9 cm

Број теренског
инвентара: 1745

Фрагментована шупља дршка овалног пресека.

Безбојно стакло

Непубликовано

23. Дршка (Т. III)

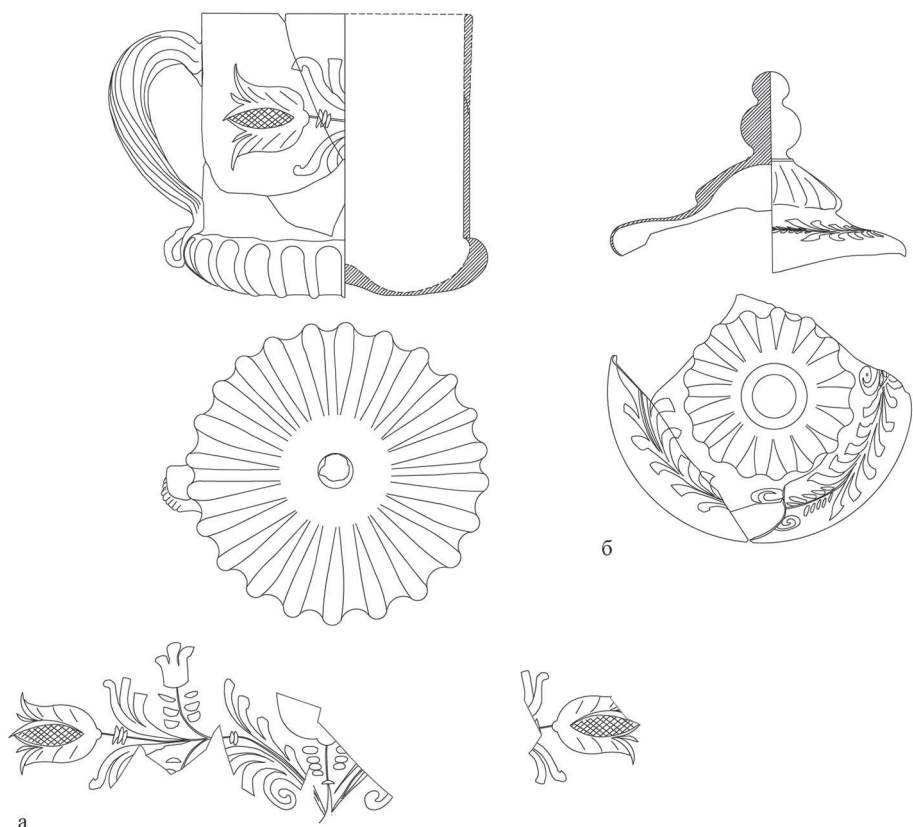
Датовање:	XVII век
Техника израде и украшавања:	слободно дување
Димензије:	дебљина дршке 1,1 cm
Број теренског инвентара:	1745

Фрагментована шупља дршка овалног пресека.
Безбојно стакло, видљива иридизација
Непубликовано

24. Изливник (Т. III)

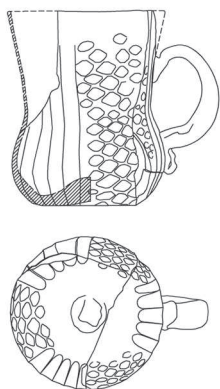
Датовање:	XVII век
Техника израде и украшавања:	слободно дување
Димензије:	дужина очуваног дела изливника с делом трбуха посуде 11,2 cm
Број теренског инвентара:	1744

Фрагментовани изливник који широким делом приања уз трбух посуде и постепено се сужава ка врху.
Безбојно стакло
Непубликовано

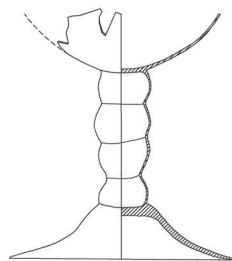


а

кат. 1



кат 2

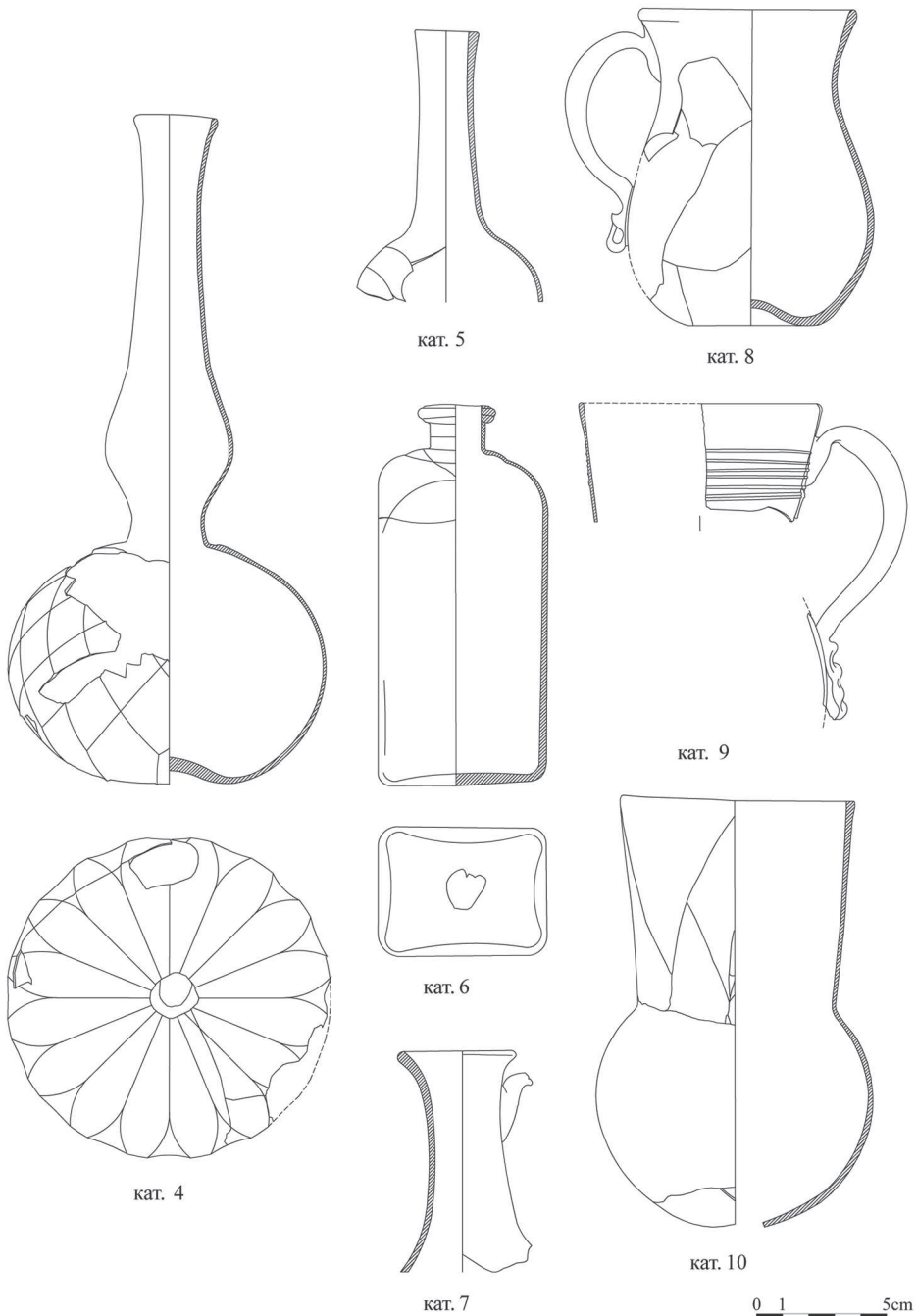


кат. 3

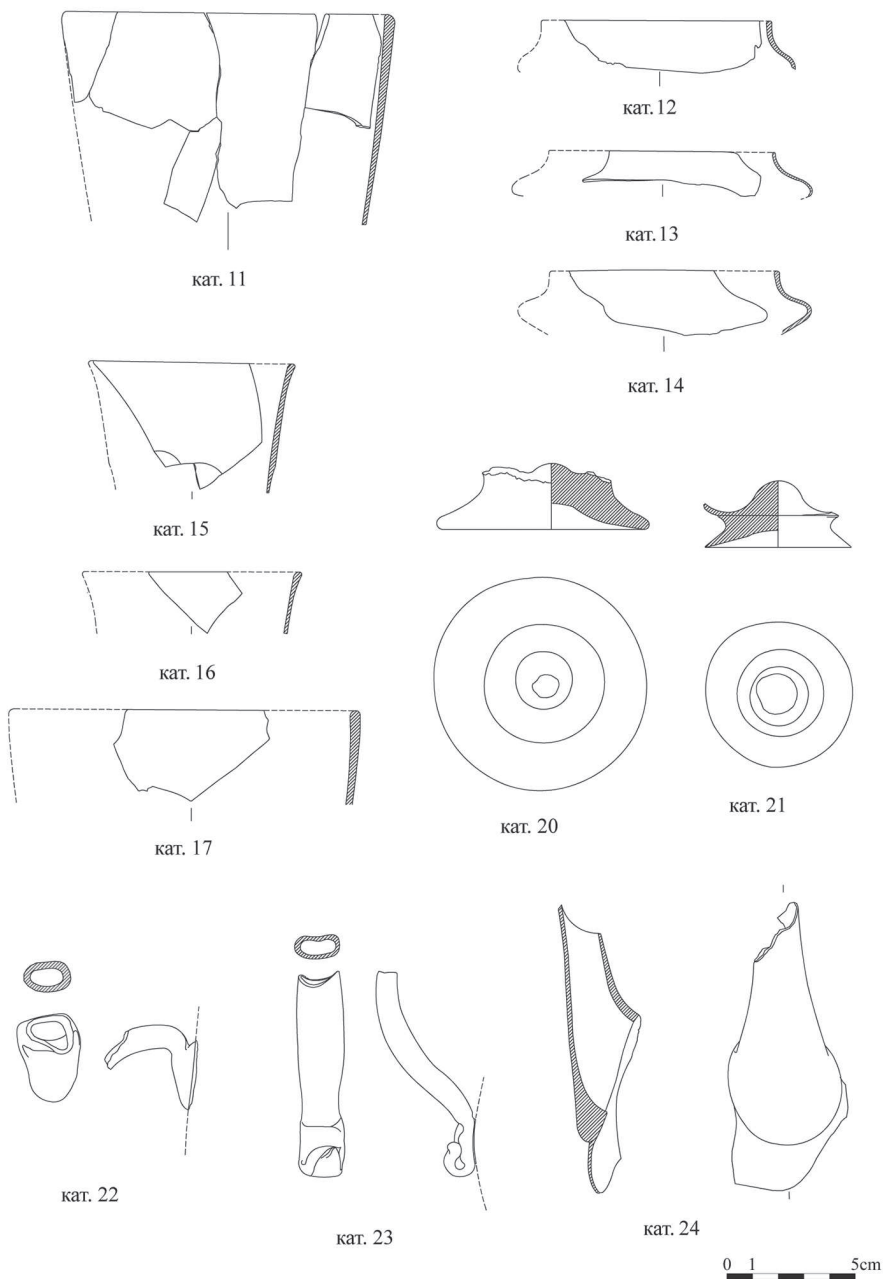
0 1 5cm

Т. I Кат. 1: шоља с поклопцем (*tankard*); кат. 2: шоља; кат. 3: пехар на стопи
(цртежи: Н. Миладиновић; документација Народног музеја Крушевац)

Pl. I Cat. 1: *tankard*; cat. 2: cup; cat. 3: stemmed goblet
(drawings: N. Miladinović; Documentation of the National Museum Kruševac)

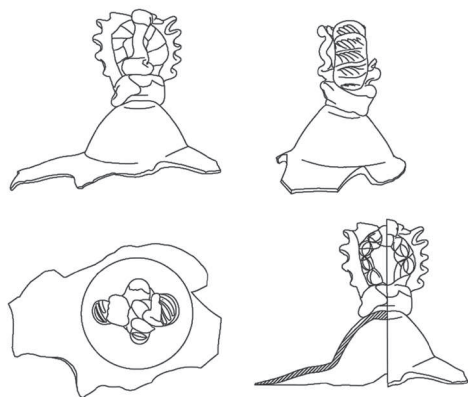


Т. II Кат. 4–6: боце; кат. 7: крчаг; кат. 8, 9: бокали; кат. 10: лампа?
 (цртежи: Н. Миладиновић; документација Народног музеја Крушевац)
 Pl. II Cat. 4–6: bottles; cat. 7: jug; cat. 8, 9: pitchers; cat. 10: lamp (?)
 (drawings: N. Miladinović; Documentation of the National Museum Kruševac)

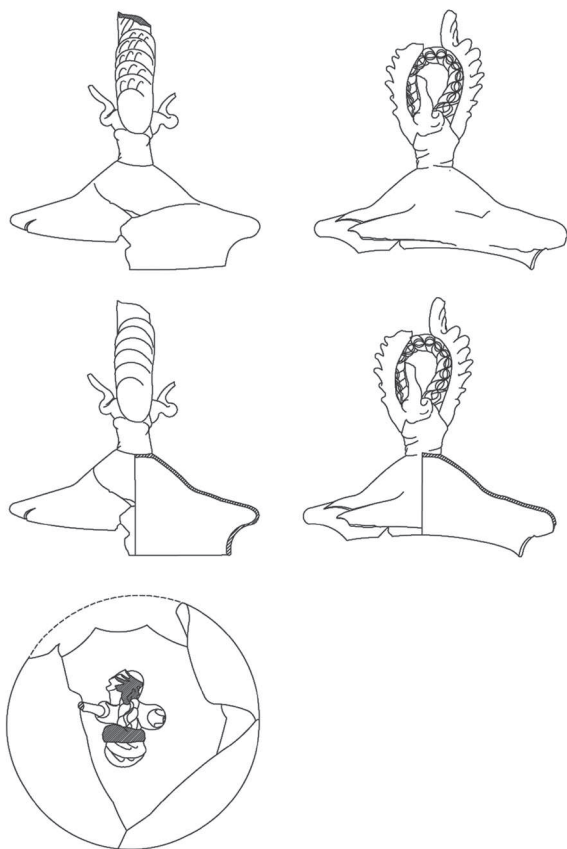


Т. III Кат. 11: лампа (?); кат. 12–14: тегле; кат. 15, 16: чаше; кат. 17: здела (?); кат. 20, 21: стопе; кат. 22, 23: дршке; кат. 24: изливник (цртежи: Н. Миладиновић; документација Народног музеја Крушевац)

Pl. III Cat. 11: lamp (?); cat. 12–14: jars; cat. 15, 16: beakers; cat. 17: bowl (?); cat. 20, 21: round bases; cat. 22, 23: handles; cat. 24: spout (drawings: N. Miladinović; Documentation of the National Museum Kruševac)



кат. 18



кат. 19

0 1 5cm

Т. IV Кат. 18: поклопац; кат. 19: поклопац (цртежи: Н. Миладиновић;
документација Народног музеја Крушевац)

Pl. IV Cat. 18: lid; cat. 19: lid (drawings: N. Miladinović;
Documentation of the National Museum Kruševac)

ЛИТЕРАТУРА / REFERENCES

Бајаловић Хаџи-Пешић, М. 1989

Увоз стакла у Београд и друге српске крајеве у времену од XIV до XVIII века, *Годишњак града Београда* 36: 67–84.

Векић, Л. 2014

Novovjekovno staklo iz podmorja Istre i Dalmacije, Zadar: Muzej antičkog stakla i Međunarodni centar za podvodnu arheologiju.

Berg, M. 2005

Luxury and Pleasure in Eighteenth-Century Britain, Oxford: Oxford University Press.

Бикић, В. 2019

Нова роба за ново друштво: Београд и средња Европа Хабзбурга, у: *Барокни Београд: њреображаји 1717-1739*, ур. В. Бикић, Београд: Археолошки институт и Музеј града Београда, 162–195.

Бошковић, Ђ. 1980

Место Крушевца у систему утврђених градова средњовековне Србије, у: *Археолошка истраживања Крушевца и Моравске Србије*, (Симпозијум Крушевац и централне области Моравске Србије у светлу нових археолошких истраживања, Крушевац, април 1975), ур. Ђ. Бошковић, Београд: Археолошки институт; Крушевац: Народни музеј Крушевца, 7–11.

Verita, M., Zecchin, S. and Tesser, E. 2018

Venetian filigree glass along the centuries: some technological consideration, in: *Study days venetian glass: Venetian Filigrana Glass through the Centuries, Atti classe di scienze fisiche, matematiche e naturali*, Vol. 176, fasc. 1, R. Barovier Mentasti and C. Tonini, eds., Venezia: Istituto Veneto di Scienze Lettere ed Arti, 1–12.

Веселиновић, Р. 1972

Крушевац и Крушевљани у аустро-турским ратовима у XVII и XVIII веку, у: *Крушевац кроз векове, Зборник реферата са симпозијума одржаног од 4. до 9. октобра 1971. у Крушевцу*, Крушевац: Народни музеј Крушевац, 111–132.

Гајић, М. 2014

Средрне чаше њозној средњеј века у Србији, [каталог изложбе], Београд: Музеј примењене уметности.

Drahotova, O. 1972

Bohemian Cristal Glass and its imitation in Venice in the 18th century, in: *Annales du 5^e Congrès International d'Etude Historique du Verre, Prague, 6-11 juillet 1970*, Liège: Secrétariat General, 177–185.

Epstein, S. R. 2001

The late medieval crisis as an 'integration crisis', in: *Early Modern Capitalism Economic and social change in Europe, 1400–1800*, M. Prak, ed., London and New York: Routledge, 23–48.

Јордовић, Ч. и Јуришић, А. 1970

Резултати археолошких испитивачких радова у Крушевцу, *Саопштења* 9: 289–306.

Von Kerssenbrock-Krosigk, D. 2000

Ruby glass of the Baroque period, in: *Annales du 14^e congrès de l'Association internationale pour l'Histoire du Verre, Venezia-Milano 27 octobre-1er novembre 1998*, Lochem: Association Internationale pour l'Histoire du Verre, 385–388.

Ковачевић, М. 1980

Профана архитектура средњовековног Крушевца, *Стираринар* (н.с.) 30 (1979): 13–29.

Lazar, I. and Willmott, H. 2006

The glass from the Gnalić wreck, Koper: Univerza na Primorskem, Znanstveno-raziskovalno središče Koper, Inštitut za dediščino Sredozemlja.

Laméris, K. 2014

Some New Insights about 16th and 17th Century Vetro a Retortoli, in: *Study days on Venetian glass approximately 1600's*, Atti classe di scienze fisiche, matematiche e naturali, Vol. 172, fasc. I, R. Barovier and K. Tonini, eds., Venezia: Istituto Veneto di Scienze, Lettere ed Arti, 105–116.

Lovrić Planić, V. 2012

Tabernakl sat A. Fromanteela: prilog poznavanju povijesti ranih satova s njihovom, *Zbornik* (Muzej primenjene umetnosti) 8 (n.s.): 37–44.

Mariacher, G. 1970

Glass from Antiquity to the Renaissance, London: The Hamlyn Publishing Group <https://www.indianculture.gov.in/glass-antiquity-renaissance> [приступљено: 4.2.2021].

Medici, T. 2009

Revisiting the 'Moura glass treasure': New data about 17th century glass in Portugal, in: *Annales du 18^e Congrès d'association internationale pour l'Histoire du verre*, D. Ignatiadou and A. Anastassios, eds., Thessaloniki: Association Internationale pour l'Histoire du Verre, 442–447.

Минић, Д. 1980

Прилог датовању средњовековне керамике из Крушевца, у: *Археолошка истраживања Крушевца и Моравске Србије*, (Симпозијум Крушевац и централне области Моравске Србије у светлу нових археолошких истраживања, Крушевац, април 1975), ур. Ђ. Бошковић, Београд: Археолошки институт, 43–47.

Müller, L. and Wanner, M. 2011

Bohemian textiles and glass in eighteenth-century global trade, in: *Third European Congress on World and Global History, 14th-17th April 2011, London School of Economics*, https://www.academia.edu/43451323/Bohemian_textiles_and_glass_in_eighteenth-century_global_trade [приступљено: 20. 2. 2023].

McNally, P. 1982

Table glass in Canada, 1700-1850, History and Archaeology 60, Ottawa: Environment Canada, Parks Canada, National historic parks and site Branch.

Поповић, М. и Бикић, В. 2004

Комплекс средњовековне митрополије у Београду: исцртавања у Доњем граду Београдске тврђаве, Посебна издања 41, ур. М. Васић, Београд: Археолошки институт.

Robinson, R. C. W. 1985

Tobacco Pipes of Corinth and of the Athenian Agora, *Hesperia*, Vol. 54, No. 2: 149–203.

Sedláčková, H. and Rohanová, D. 2015

From Renaissance to baroque Glass in the 2nd half of the 17th century in Moravia, Czech Republic, in: *Atti della Accademia Nazionale dei Lincei, Classe di Scienze Fisiche, Matematiche e Naturali, Rendiconti Lincei Matematica e Applicazioni* 173 (1), Venezia: Istituto Veneto di Scienze, Lettere ed Arti, 101–111.

Sedláčková, H. et al. 2018

Typológia a vývoj skla na Slovensku od raného Stredoveku po barokona príklade Bratislavy, in: *Historické sklo, Multidisciplinárne o historickom skle* III, D. Stašíková-Štukovská, ed., Bratislava: Slovenská archeologická spoločnosť pri SAV, 177–193.

Stantcheva, M. 1975

Sur l'importation du verre italien à Sofia au XIV^e-XVI^e s., у: *Средњовековно стакло на Балкану (V-XV век)*, Зборник радова са међународног саветовања одржаног од 22. до 24. априла 1974. у Београду, ур. В. Чубриловић, Београд: Балканолошки институт САНУ, 157–166.

Станчева, М. 1972

Колекција от лули във варненския музей, *Известия на Народния музей – Варна* 8 (XXIII): 81–99.

Topić, N. 2017

Goblets of the late- to post-medieval period from archaeological excavations in Dubrovnik, in: *Annales du 20^e Congrès de l'Association Internationale pour l'Histoire du Verre, Fribourg/Remont, 7-11 Septembre 2015*, S. Wolf and A. de Pury Gysel, eds., Romont: Association Internationale pour l'Histoire du Verre, 482–489.

Canav-Özgümüş, Ü. 2009

Recent Glass finds in Istanbul, in: *Annales du 18^e Congrès de l'Association Internationale pour l'Histoire du Verre, Thessaloniki 21-25 Septembre 2009*, D. Ignatiadou and A. Antonaras, eds., Thessaloniki: Association Internationale l'Histoire du Verre, 353–360.

Цуњак, М. 1998

Смедеревска тврђава (новија истраживања), Смедерево: Књижевни клуб Смедерево и Центар за коришћење Смедеревске тврђаве.

Willmott, H. 2002

Early post-medieval vessel glass in England: c. 1500-1670, CBA Research Report 132, York: Council for British Archaeology.

ИНТЕРНЕТ ИЗВОРИ / INTERNET SOURCES

<https://heritagecrafts.org.uk/copper-wheel-engraving/>
[приступљено: 14. 4. 2022]

<https://renvenetian.cmog.org/chapter/period-pan-european-dominance>
[приступљено: 18. 5. 2023]

<https://allaboutglass.cmog.org/definition/mezza-forma>
[приступљено: 18. 5. 2023]

<https://allaboutglass.cmog.org/definition/dip-mold>
[приступљено: 18. 5. 2023]

<https://www.sedlerantiques.com/antique-silver/archive/william-mary-antique-17th-century-silver-tankard-london-1693/744/>
[приступљено: 31. 3. 2023]

<https://www.18cglass.co.uk/product/continental-georgian-honeycomb-moulded-balustroid-wine-glass/>
[приступљено: 2. 4. 2023]

https://scottishantiques.com/Georgian-drinking-glasses/18th-century-tankards-tumblers?product_id=18104
[приступљено: 9. 4. 2023]

<https://www.gutenberg.org/files/54381/54381-h/54381-h.htm>: стране [7] и [8] [приступљено: 7. 4. 2023]

<https://www.18cglass.co.uk/product/17th-century-small-glass-storage-jar-or-reliquary/>
[приступљено: 2. 4. 2023]

<https://www.metmuseum.org/art/collection/search/185973>
[приступљено: 8. 4. 2023]

MAJA S. ĆERANIĆ
National museum, Kruševac

SONJA Z. JOVANOVIĆ

VESNA M. BIKIĆ
Institute of Archaeology, Belgrade

GROUP FIND OF EARLY MODERN PERIOD GLASS AT THE SITE OF KRUŠEVAČKI GRAD

SUMMARY

This paper presents a group of glass vessels discovered during the archaeological research at the site of Kruševački Grad in 1964. The vessels were found north-east of the apse of the church of Lazarica, in a pit excavated north of object 25 (figs. 1, 2). On the basis of the archaeological material, primarily pottery, Turkish pipes and glass, the pit is dated into the late 17th–18th century. About 115 fragments of glass were found in the pit. After a morphological and typological analysis, 17 glass vessels were identified and typologically defined. Among them, the following types were recognised, more or less reliably: two cups (one with a lid), a stemmed goblet, three bottles, two pitchers, a jug, two lamps, three jars, two beakers and one bowl. Seven more fragmented examples were processed, for which it was not possible to determine the type of vessel they belonged to. These are: two lids, two round bases, two handles and a spout.

The group of findings from Kruševački Grad, in addition to simple glass forms, includes a pair of very luxurious vessels that particularly attract attention with their shapes and lavish decorations (cat. 1, 3, 9, 18, 19). This group find is characterised by an evident variety of glass in terms of production and decoration techniques. Most of the vessels from the pit in Kruševački Grad were shaped in the manner of Venetian glassmaking, and were probably made in one of the glass workshops of Northern, Western or Central Europe that worked in the *Façon de Venise* manner. Perhaps the most certain determination is that of the tankard (cat. 1), whose origin is linked to one of the workshops of southern Bohemia, and the style of decoration to the third quarter of the 17th century. Decoration on the lid handle (cat. 18) was made with the use of the same techniques as on the cup from the Istanbul district of Sirkeci, which was identified as a Venetian product of the 17th century. However, unlike our example, the cup from Sirkeci is decorated with slightly finer work. Simpler forms of vessels, such as rectangular packaging bottles, were produced in Western Europe, primarily in the Netherlands, during the 17th century. We can find analogies for most of the vessels at a somewhat later period as well, in the 18th century.

Unfortunately, there is not enough data to interpret the social context of the glass from the researched part of Kruševački Grad; there are, however, certain indications about it. Our analysis showed that the pit contained finds of different origin: glass from European workshops and fragments of ceramics and pipes that have Ottoman production traits. By bearing in mind the fragmentary nature of the findings, we assume that this was a refuse pit that, in its secondary function, became a waste disposal area on several occasions. In this regard, we are inclined to connect the occurrences of Czech and Italian glass with one of the periods when the Austrian army was stationed in the fortress, in 1689–1690 or 1737–1739, and to interpret them as pieces of household furniture of a senior officer. The contents of the pit dug next to the modern age building consisted of European glass, made in the Baroque aesthetics, in accordance with the needs of the new economically strengthened middle class and according to the parameters of consumer goods. For most of the vessels, the region of ori-

gin, or the workshop in which they were created, cannot be determined, or even assumed, both because of the scarce published material and because of the poor research level of the archaeological material. Nevertheless, with their design, decorative techniques and motifs used in creation of the decorative styles, imbued with Baroque aesthetics, the vessels from the pit at Kruševački Grad most certainly represent a rare example of a testimony about the distribution of early modern period glass, technical and stylistic movements in glass production in the second half of the 17th and in the 18th century, and the cultural impulses that came to our region from Western, Northern and Central Europe.