

ПРИЛОГ ПРОУЧАВАЊУ РИМСКОГ НАСЕЉА НА ЛОКАЛИТЕТУ TIMACUM MINUS КОД КЊАЖЕВЦА, ИСТОЧНА СРБИЈА¹

Софија А. Петковић
Археолошки институт, Београд
Бојана М. Илијић
Завичајни музеј, Књажевац

e-mail: spetkovi@ai.ac.rs	Оригиналан научни рад
Примљено: 27. 5. 2012.	УДК: 902.01(497.11)''1976''
Прихваћено: 6. 7. 2012.	904:72''652''(497.11)

Апстракт: Локалитет *Тимасит Минус* се налази у источној Србији, приближно 8 km северно од Књажевца, у селу Равни. У тексту су представљени резултати археолошких истраживања изван фортификације *Тимасит Минус* током 1976. године. Сондажно ископавање ван утврђења реализовано је на имању Бошка Станојевића, југозападно од јужног бедема. Том приликом су откривени објект и покретни археолошки материјал који представљају остатке цивилног насеља насталог око *кастела*. Истраживања у ближој околини *Тимасит Минус*-а пружају увид у ширу слику римског налазишта у Равни.

Кључне речи: Равна, *Тимасит Минус*, Књажевац, источна Србија, римски период, археолошка истраживања, цивилно насеље

Abstract: *Timacum Minus* is located in the Eastern Serbia, about 8 km to the North from Knjaževac, in the village of Ravna. In this article the results of the archaeological research in 1976, out of the fortification of *Timacum Minus*, are presented. The probe excavations out of the fortification were executed in 1976 on the land of Boško Stanojević, to the Southwest from the Southern rampart. This research had revealed an object and small finds representing the remains of the civil settlement formed around the *castellum*. The reserch of the surroundings of *Timacum Minus* could give us the comprehension of the wider picture of Roman archaeological site in Ravna.

Key words: *Ravna, Timacum Minus, Knjaževac, Eastern Serbia, Roman period, archaeological research, civil settlement*

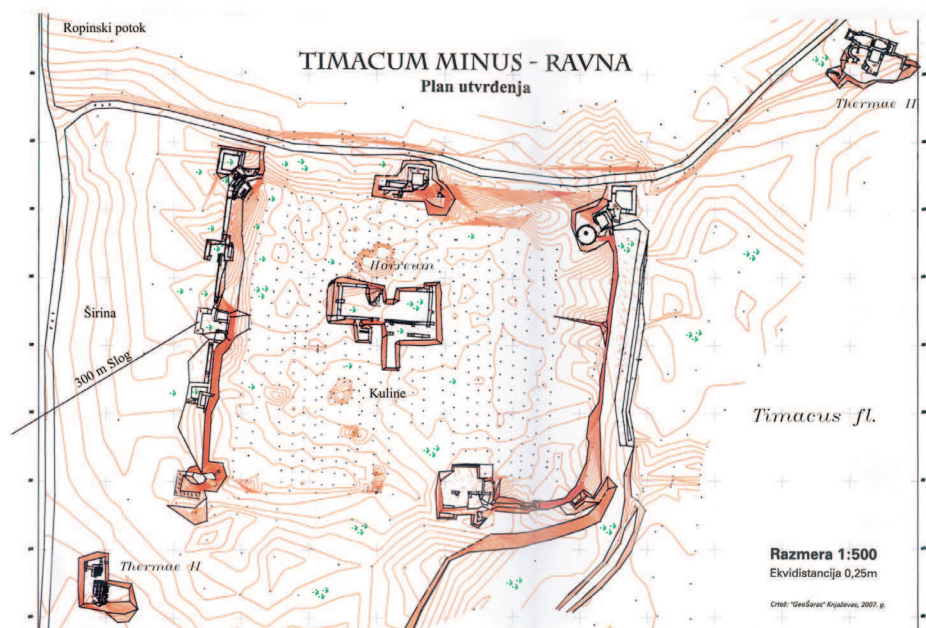
¹ Овај чланак је резултат рада на пројекту *Романизација, урбанизација и трансформација урбаних центара цивилног, војног и резиденцијалног карактера у римским провинцијама на тлу Србије, Министарства просвете, науке и технолошког развоја Републике Србије* (ОИ, бр. 177007).



Карта 1. Источна Србија и микрорегија Горњег Тимока, са локацијом налазишта *Timacum Minus*

Map 1. Eastern Serbia and the microregion of the Upper Timok with the location of the site *Timacum Minus*

Римско утврђење *Timacum Minus* налази се у источној Србији, приближно 8 km северно од Књажевца, 800 m североисточно од села Равне, на левој обали Белог Тимока, на локацији Кулине. Ту су 1975. године започета систематска археолошка ископавања, која до данас спроводи Археолошки институт у Београду, у сарадњи са Завичајним музејом у Књажевцу (карта 1). Четири деценије истраживања допринеле су бољем познавању римског утврђења и цивилног насеља у Равни. Испитани су северни, западни и делимично јужни бедем са припадајућим капијама и кулама, а делом и велика грађевина у средини кастела. Изван каструма ископане су терме североисточно од утврђења, на обали Тимока (*thermae I*), а делимично су истражене велика грађевина са хипокаустом на југозападу (*thermae II*), касноантичка некропола око 300 m западно, на брду Слогу, римска некропола северозападно од утврђења, на десној обали Ропинског потока, као и мање познати остаци цивилног насеља западно и јужно од бедема Тимакум Минуса (сл. 1).



Сл. 1. *Timacum Minus*, генерални план из 1999. године

Fig. 1. *Timacum Minus*, a general plan from 1999.

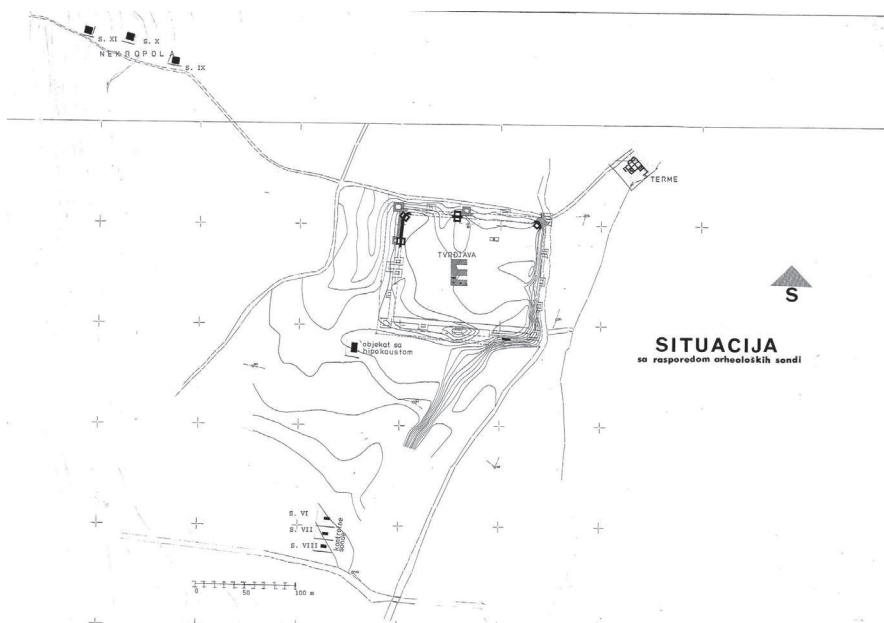
Прво камено утврђење, правоугаоне основе, димензија 120 x 114 m, саграђено је у питомој долини на левој обали Белог Тимока, почетком II века н.е., после Трајановог освајања Дакије. Тада је граница Римског царства са Дунава померена на север, па су се у унутрашњости Горње Мезије стекли услови за формирање градова, насеља и већих економских центара. Један од њих био је и *Timacum Minus*, коме су претходили домородачко насеље из предримског периода и земљано утврђење (*praesidium*) које су Римљани подигли у I веку н.е. ради обезбеђења долине Тимока, значајне комуникације између дунавског лимеса и унутрашњости провинције. Ово утврђење је разорено средином III века, током инвазије Гота са леве обале Дунава, са којима су ратовали цареви Трајан Деције и Требонијан Гал, а одлучујућу победу је у околини Наиса, највероватније у области Сврљига, однео император Клаудије II Готски. У тим немирним временима током треће четвртине III века, у журби је подигнуто друго, камено утврђење, са дефанзивним, полуистуреним кулама. У недостатку грађевинског материјала, зидано је речним облацима, сполијама са старијих грађе-

вина, па чак и надгробним споменицима са некрополе спаљених покојника из II–III века.² Посаду прва два утврђења чинила је кохорта II *Aurelia Dardanorum*, чије је присуство потврђено на натписима и печатима на опекама.

Током седме и осме деценије IV века, највероватније у оквиру обнове дунавског лимеса и других утврђења у Првој Мезији и Приобалној Дакији, по одлуци цара Валентинијана и Валенса 364. године у Наису, предузета је реконструкција утврђења *Timacum Minus*. Кастил је претрпео значајне измене; великим квадратним кулама затворене су северна, западна и јужна капија, а на угловима су подигнуте велике истурене ромбоидне куле, као и по две истурене квадратне куле на сваком беду. Бедери су удвојени, зидани у техници *opus mixtum*. Међутим, ни овако ојачани нису одолели најезди Улдисових Хуна 409. године. Иако је утврђење срушено и спаљено почетком V века, у њему су уточиште нашли становници Тимакум Минуса и околних вила и викуса, све до 441/443. године, када су Атилини Хуни опустошили долину Тимока на путу ка Наису. Насеље настало у утврђењу током прве половине V века спаљено је до темеља и Тимакум Минус више није обнављан на овом месту. Од последње четвртине IV века, односно од доласка Теодосија I на престо Источног римског царства, до 409. године, посаду утврђења чинио је коњички одред *pseudocomitatenses Timacensis*. Историја Тимакум Минуса потврђена је грађевинама, некрополама и надгробним споменицима, као и великим бројем покретних налаза – посуда од керамике и стакла, новца, накита, предмета од метала, кости, рога, печене земље и камена.

О цивилном насељу сведочи и велика грађевина која се налази око 200 m југозападно од утврђења, делимично истражена 1976. године. Током једне кампање, на имању Бошка Станојевића из села Равне, отворене су три сонде у правцу исток–запад, димензија 4,5 x 2 m, на месту где су 1932. године ископавања вршили Н. Вулић и А. Ненадовић (сл. 2–3). Тада је нађена пластика од мермера, као што су скулптуре Фортуне, Јупитера Долихена, Венере, Европе на биму, затим мермерне иконе Јупитера и Јуноне и трачког коњаника, које су однете у Народни музеј у Нишу (Петровић и Јовановић 1997, 61–65, кат. бр.

² Некропола са спаљеним покојницима, са које потиче већина надгробних споменика, лоцирана је класичним рекогносцирањем и геофизичким снимањима на потесу Ширине, западно од кастела.



Сл. 2. *Timacum Minus*, генерални план из 1979. Године, са сондама VI–VIII
 Fig. 2. *Timacum Minus*, a general plan from 1979 with the location of the probes VI–VIII



Сл. 3. Локалитет Имање Бошка Станојевића, поглед с југа
 Fig. 3. Site on the land of Boško Stanojević, a view from the South

5–7, 9, 11, 14–15, 18).

Сонде су постављене паралелно од севера ка југу, на растојању од око 10 m, и означене су као сонде VI, VII и VIII (сл. 2). Зидови грађевине констатовани су у сондама VI и VIII, а у потоњој је откривен и бунар.

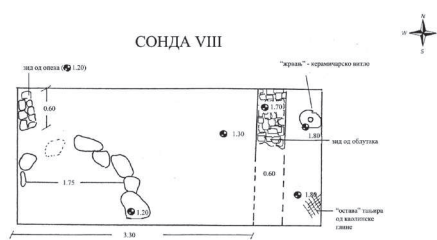
Круне два зида у правцу север–југ, дебљине 0,50 m, налазиле су се у сонди VI, на релативној дубини од 0,70 m. Под овог објекта чини црвено запечена земља са траговима гаражи, констатована на релативној дубини од 1,20 m.

У сонди VII нису нађени зидови, али је на релативној дубини од 1,60 m откривен малтерни под, очигледно старији од објекта из сонде VI.

У сонди VIII затечена је комплексна стратиграфска ситуација, у којој су могле бити издвојене три фазе живота (сл. 4–5). Најстарију чини слој тамномрке земље (слој D), формиран изнад здравице, а испод пода II.

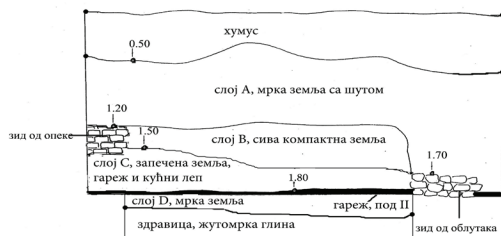
Следећој фази припада зид од облутака, ширине 0,60 m, односно преградни зид неког већег објекта који се пружао у правцу север–југ. Под II је начињен од набијене земље, а јавља се са обе стране описаног зида, на релативној дубини од 1,80 m. У источној просторији овог објекта нађени су точак керамичарског вратила од белог мермера и депо („остава“) тањира од каолинске глине, од којих су неки били и непечени. Ту се очигледно налазила керамичарска радионица. Објекат је изгорео и тако је формиран слој паљевине и деструкције горњих делова зидова од бондрука (слој C).

TIMACVM MINVS (extra muros) 1976



Сл. 4. Основа сонде VIII
Fig. 4. Probe VIII, the layout

TIMACVM MINVS (extra muros) 1976
SONDA VIII
СЕВЕРНИ ПРОФИЛ



Сл. 5. Северни профил сонде VIII
Fig. 5. Probe VIII, the Northern section

На нивелисаном слоју паљевине изграђен је зид од опека, дебљине 0,60 m, откривен у северозападном углу сонде, који се највероватније пружао у правцу северозапад–југоисток. Под I чини ниво набоја између овог зида и бунара у југозападном делу сонде, на релативној дубини од 1,30 m. Млађи објекат од опека и бунар засути су сивом компактном земљом, која чини рушевински слој (слој В) формиран после коначног напуштања објекта.

Стратиграфија

Сонда VI

- хумус до релативне дубине од 0,30 m и површински слој до 0,70 m;
- два зида у правцу север–југ, дебљине 0,50 m, на релативној дубини од 0,70 m;
- слој А, слој мрке земље са великом количином кровних тегула и имбрекса, на релативној дубини од 0,70 до 1,20 m;
- под I, ниво црвенкасте запечене земље са гаром, на релативној дубини од 1,20 m;
- слој В, слој црне компактне земље испод „пода”, на релативној дубини од 1,20 до 1,80 m.

Сонда VII (12 m јужно од сонде VI)

- хумус до релативне дубине од 0,30 m;
- слој А, слој мрке компактне земље до релативне дубине од 1,60 m;
- под Ia, ниво малтерног пода на релативној дубини од 1,60 m;
- слој В, слој мрке земље са грумењем угљенисаног дрвета, гаром, пепелом и ситним фрагментима опека, испод пода, на релативној дубини од 1,80 до 2,30 m;

- здравица на релативној дубини од 2,30 m.

Сонда VIII (10 m јужно од сонде VII) (сл. 5)

- површински хумус и шут до релативне дубине од 0,50 m;
- слој А, слој мрке земље са мало шута, на релативној дубини од 0,50 до 1,20 m;
- зид од опека у северозападном делу сонде, на релативној дубини од 1,20 m;
- кружна конструкција од облутака, бунар у југозападном углу сонде, пречника од 1,75 m, на релативној дубини од 1,20 m;
- под I, ниво запечене земље на релативној дубини од 1,30 m, између „бунара” и зида од облутака;
- слој В, слој сиве компактне земље на релативној дубини од 1,20 до 1,50 m;
- слој С, слој паљевине (запечена земља, гараж и кућни леп), на релативној дубини од 1,50 до 1,80 m;
- зид од облутака у правцу север–југ, у источном делу сонде, ширине 0,60 m, на релативној дубини од 1,70 m;
- слој А1, слој мрке земље са шутом у источном делу сонде (источно од зида од облутака), на релативној дубини од 0,50 до 0,80 m;
- под II, ниво запечене земље западно и источно од зида од облутака, на релативној дубини од 1,80 m;
- слој D, слој тамномрке земље испод нивоа запечене земље (испод пода грађевине од облутака), на релативној дубини од 1,80 до 2,10 m;
- здравица на релативној дубини од 2,10 m;
- дно бунара на релативној дубини од 3,50 m.

Каталог налаза

Сонда VI:

Кат. бр. 1, Т. I/4

С – 79

Релативна дубина до 0,70 m, хумус

Димензије: 5,7 x 2,1 cm

Фрагмент посуде од белог стакла, украшене пластичним брадавичастим орнаментом, иризиран. Највероватније је део посуде типа пехара са брадавицама, који се датује у III и почетак IV века (Ružić 1994, 43–44, tip VII/7, Т. XXXI, 4–8).

Кат. бр. 2, Т. I/1

С – 77

Релативна дубина 0,70–1,20 m, слој А

Димензије: 2,8 x 2,7 cm

Фрагмент рамена и диска керамичког жишка. Раме је украшено низом утиснутих јајастих штапића (киматион), прелаз рамена ка диску траком са косим зарезима, а сам диск пластичним вегетабилним орнаментом у виду врежа винове лозе. Израђен је у калупу од средње пречишћене земље, светлоцрвене боје. Припада типу лампи (Ivanu X, Broneer XXVII C) који се датује од II до IV века н.е. (Ivanu 1937, 13; Broneer 1977, 64; Крунић 2011, 194–195).

Кат. бр. 3, Т. I/3

С – 78

Релативна дубина 0,70–1,20 m, слој А

Димензије: 7,2 x 0,3 cm

Коштана игла оштећена на оба краја, са остатком перфорације, овалног и кружног пресека. Датује се у време од I до краја III века (Petković 1995, 46–47, Т. XVII, 14, 20–21).

Кат. бр. 4, Т. I/2

С – 80

Релативна дубина 0,70–1,20 m, слој А

Димензије: 2,9 x 0,7 cm

Фрагмент наруквице од стаклене пасте тамнозелене боје. На једном

делу је задебљање на унутрашњој страни, са вишеструким жлебовима, што можда показује да се ради о полупроизводу. Фрагмент је иризиран.

Кат. бр. 5, Т. III/1

С – 81

Релативна дубина 0,70–1,20 m, слој А

Димензије: 3,1 x 1,9 cm

Фрагмент хемисферичног пехара од безбојног стакла, са вертикалним задебљалим ободом и траговима иризације. Датује се у III–IV век (Ružić 1994, 45, tip VII/10 a, Т. XXXII, 8–11, Т. XXXIII, 1–3).

Кат. бр. 6, Т. II/2

С – 82

Релативна дубина 0,70–1,20 m, слој А

Димензије: 21 cm

Кородирано гвоздено шило кружног пресека.

Кат. бр. 7, Т. II/3

С – 82

Релативна дубина 0,70–1,20 m, слој А

Димензије: 8 cm

Кородиран гвоздени кључ, двоструко савијен на једном крају, правоугаоног пресека.

Кат. бр. 8, Т. VI/1

С – 91, инв. бр. 99

Релативна дубина 1,20–1,40 m, слој В

R = 1,7 cm

Бронзани новчић Константина I (?), нечитак са обе стране.

Кат. бр. 9, Т. III/2

С – 92

Релативна дубина 1,40–1,60 m, слој В

R = 4,2 cm

Конична стопа стаклене зделе, прстенасто задебљана, светлозелене боје. Датује се у време од II до IV века, а у Србији у III–IV век (Ružić

1994, 37, tip IV/5, T. XXV, 3–4).

Кат. бр. 10, Т. III/3

С – 98

Релативна дубина 1,60–1,80 m, слој В

Димензије: 5,4 cm

Гвоздени клин са плочастом главом, четвороугаоног пресека, кородирани.

Кат. бр. 11, Т. II/1

С – 98

Релативна дубина 1,60–1,80 m, слој В

Димензије: 19 cm

Гвоздена алатка са полумесечастим сечивом на дршци четвороугаоног пресека, кородирана.

Сонда VII:

Кат. бр. 12, Т. VI/3

С – 99, инв. бр. 27

Релативна дубина 1,20–1,40 m, слој А

R = 2 cm

Бронзани новчић Константина I. Ав: CONSTANTINVS MAX AVG, портрет цара налево, са дијадемом. Рев: GLORIA EXERCITVS, ознака ковнице нечитка, два легионара, ослоњена на копља, између којих су две стандарте. Кован је у Антиохији, у периоду од 330. до 335. године (*RIC* VII, 86).

Кат. бр. 13, Т. IV/1

С – 100

Релативна дубина 1,40–1,60 m, слој А

R = 5,6 cm

Фрагмент наруквице од стаклене пасте тамноплаве боје, овалног пресека, иризирана.

Сонда VIII:

Кат. бр. 14, Т. VI/4

С – 112, инв. бр. 103

Релативна дубина 0,50–0,70 m, слој А

R = 1,6 cm

Бронзани новчић Константина I (?). Ав: натпис нечитак, портрет цара налево, са дијадемом. Рев: типа VOTA, натпис нечитак. Највероватније кован 321/322. године (RIC VII).

Кат. бр. 15, Т. VI/2

С – 113, инв. бр. 29

Релативна дубина 0,50–0,70 m, слој А

R = 2,1 cm

Бронзани новчић Диоклецијана. Ав: IMP C C VAL DIOCLETIANVS PF AVG, портрет цара налево, са зракастом круном и војним оклопом. Рев: CONCORDIA MILITVM, Јупитер са скиптром, лево, пружа Викторију на глобусу императору, десно. Између њих грчка слова К Г, као ознака треће ковнице у Кизику. Кован је у периоду од 295. до 299. године (RIC VI, 16 a).

Кат. бр. 16, Т. V/1

С – 118

Релативна дубина 1,80 m, слој С

R = 24,6 cm; h = 15,3 cm

Округли мермерни точак керамичарског витла, са кружном перфорацијом за осовину у средини, оштећен на више места.

Кат. бр. 17, Т. V/3

С – 127

Релативна дубина 1,50–1,70 m, слој С

l = 20,4 cm

Бронзани стригил са отвором за руку на дршци, веома кородиран.

Кат. бр. 18, Т. V/2

С – 128

Релативна дубина 1,50–1,70 m, слој С

Димензије: 12 x 4,2 cm

Камени брус издуженог облика, четвороугаоног пресека, оштећен.

Кат. бр. 19, Т. IV/3

С – 129

Релативна дубина 1,50–1,70 m, слој С

Димензије: 6,8 cm

Фрагмент благо извијене бронзане дршке четвороугаоног пресека.

Кат. бр. 20, Т. IV/2

С – 130

Релативна дубина 1,90–2,10 m, слој D

R = 2,3 cm

Фрагментован и деформисан привезак-прапорац од бронзаног лима, украшен урезаним кружним концентричним линијама. Може се датовати у време од II до IV века (Барачки 1961, 139, Т. XII, 2).

Кат. бр. 21, Т. IV/4

С – 134a

У бунару укопаном из слоја В, на релативној дубини од 3,50 m

l = 4,9 cm

Фрагментована гвоздена копча овалног облика, кородирана. Може се датовати у другу половину IV века (Petković et al. 2005, 87–88).

Кат. бр. 22, Т. VI/5

СМ 85, инв. бр. 144

Релативна дубина 1,80 m, слој С

R1 = 28 cm; R2 = 17 cm; h = 6 cm

Реконструисан керамички тањир финије фактуре, беложуте боје. Овај чест тип тањира датује се у време од средине I до краја IV века, али је карактеристичан за II–III век (Bukner 1981, 87, tip 11, Т. 68, 54–56; Фидановски 1990, 45, тип 5, Т. 20, 14–19; Nikolić-Đorđević 2000, 114–115, tip III/51). Тањир је део оставе у којој је нађено још шест тањира истог типа.

Кат. бр. 23, Т. VI/5

СМ 85, инв. бр. 144/I

Релативна дубина 1,80 m, слој С

R1 = 27,5 cm; R2 = 16,5 cm; h = 5,5 cm

Реконструисан керамички тањир финије фактуре, беле боје. Овај при-

мерак је део оставе керамичких тањира. Датује се као претходни.

Кат. бр. 24, Т. VI/5

СМ 85, инв. бр. 145

Релативна дубина 1,80 m, слој С

$R1 = 29 \text{ cm}; R2 = 16 \text{ cm}; h = 7 \text{ cm}$

Реконструисан керамички тањир финије фактуре, беложуте боје. Овај примерак је део оставе керамичких тањира. Датује се као кат. бр. 22.

Кат. бр. 25, Т. VI/5

СМ 85, инв. бр. 145/1

Релативна дубина 1,80 m, слој С

$R1 = 30 \text{ cm}; R2 = 16 \text{ cm}; h = 6,5 \text{ cm}$

Реконструисан керамички тањир финије фактуре, беложуте боје. Овај примерак је део оставе керамичких тањира. Датује се као кат. бр. 22.

Кат. бр. 26, Т. VI/5

СМ 85, инв. бр. 146

Релативна дубина 1,80 m, слој С

$R1 = 24 \text{ cm}; R2 = 15 \text{ cm}; h = 5 \text{ cm}$

Реконструисан керамички тањир финије фактуре, беложуте боје. Овај примерак је део оставе керамичких тањира. Датује се као кат. бр. 22.

Кат. бр. 27, Т. VI/5

СМ 85, инв. бр. 146/1

Релативна дубина 1,80 m, слој С

$R1 = 25 \text{ cm}; R2 = 15 \text{ cm}; h = 6 \text{ cm}$

Реконструисан керамички тањир финије фактуре, жутонаранцасте боје. Овај примерак је део оставе керамичких тањира. Датује се као кат. бр. 22.

Кат. бр. 28, Т. VI, 5

СМ 85, инв. бр. 146/II

Релативна дубина 1,80 m, слој С

$R1 = 24 \text{ cm}; R2 = 14 \text{ cm}; h = 5,5 \text{ cm}$

Реконструисан керамички тањир финије фактуре, беложуте боје. Овај примерак је део оставе керамичких тањира. Датује се као кат. бр. 22.

Закључак

На основу стратиграфије културних слојева и анализе археолошких налаза из сонди VI–VIII, може се закључити да је објекат откривен у сонди VI истовремен са објектима, зидом од опеке и бунаром у сонди VIII, а вероватно се ради о деловима исте велике грађевине, можда виле (*villa suburbana*). Овај комплекс се датује у крај III и прву половину IV века, и то према предметима од стакла (кат. бр. 1, 5, 9; Т. I/4, Т. III/1, 2), лампи-жишку од печене земље (кат. бр. 2; Т. I/1), пређици гвоздене копче (кат. бр. 21; Т. IV/4) и бронзаном новцу Константина Великог и Диоклецијана (кат. бр. 8, 12, 14, 15; Т. VI, 1–4). Овом хоризонту одговарају слојеви А и В у сондама VI и VIII, као и ниво пода I. Слој В, формиран изнад пода, је насеобински слој овог хоризонта, док слој А представља рушевински слој настао пропадањем објекта и урушавањем кровне конструкције и зидова пошто је грађевина напуштена. У слојевима А–В откривени су фрагменти керамичких и атипичних стаклених посуда, као и гвоздених алатки и клинова, што указује на економску функцију објекта.

Малтерни под неке грађевине, откривен у сонди VII, и кућа са темељом од облутака и зидовима од бондрука, истражена у сонди VIII, старији су и највероватније припадају другој половини или самом крају III века. О томе сведоче и тањира израђивани у радионици из сонде VIII (кат. бр. 22–28; Т. VI, 5). Свих седам тањира припадају истом типу са плитким коничним рецепијентом, равним дном и прстенасто задебљаним хоризонталним ободом, који је карактеристичан за II–III век. Примерци из „оставе“ керамичких тањира минимално варирају у димензијама, а израђени су од пречишћене глине беле, беложуте и жутонаранцасте боје. На унутрашњој и спољашњој страни рецепијента видљиви су паралелни жлебови од керамичарског витла. У објекту у коме је откривена „остава“ тањира нађена је и кружна плоча од мермера, са перфорацијом у средини, највероватније точак керамичарског витла (кат. бр. 16; Т. V/1). Овом хоризонту живота одговара слој С, формиран изнад пода II. У њему су, осим фрагмената керамичких и стаклених посуда, нађени бронзани стригил (кат. бр. 17; Т. V/3), камени брус (кат. бр. 18; Т. V/2) и део деформисане бронзане дршке (кат. бр. 19; Т. IV/3).

Најстарији хоризонт живота у овом делу римског цивилног

насеља представљен је слојем D, формираним изнад здравице. У њему је откривен бронзани привезак-прапорац (кат. бр. 20; Т. IV/2),³ који указује на сарматску компоненту становништва Тимакум Минуса у периоду од I до средине III века. Она је констатована и у најстаријем хоризонту сахрањивања на римској некрополи на локалитету Слог (Petković et al. 2005, 56–57, 145)⁴. Слој D је затворена археолошка целина јер се изнад њега налази под II млађег објекта, а испод њега здравица.

Из свега наведеног може се закључити да је део римског цивилног насеља формираног јужно од утврђења *Timacum Minus* настао у II, а можда још у I веку н.е. и да је трајао до средине IV века. Остаје отворено питање локације касноантичког насеља из друге половине IV и прве половине V века. С обзиром на честе упаде варвара у долину Тимока, могуће је да су се становници насеља повукли у унутрашњост утврђења *Timacum Minus*. То потврђују археолошка истраживања најмлађег хоризонта из прве половине V века, на сектору јужне капије утврђења, којима је констатовано насеље руралног типа у оквиру бедема (Петковић и Јовановић 2000).

Како би се реално сагледали представљени резултати археолошких ископавања цивилног насеља Тимакум Минуса 1976. године, у сондама VI–VIII, напомињемо да недостаје техничка документација за сонде VI и VII, као и да ће тек уследити типолошко-статистичка анализа целокупног керамичког материјала. Осим тога, сматрамо да су неопходна ревизиона ископавања на истој локацији, да би се открили и функционално дефинисали описани објекти из цивилног насеља.

³ Осим у Равни, овакав привезак нађен је у гробу 16 на сарматској некрополи у Вршцу – Дворишту Епархије банатске и у сарматском гробу из Банатског Карловца (Барачки 1961, 139; 1972, 13–14).

⁴ На некрополи Слог, у гробовима 8, 9 и 42 сахрањене су жене са накитом који има сарматске одлике, као што су огрлице од ниски полихромних перли од стаклене пасте, стакла и полудрагог камења, дводелне фибуле са дугом опругом и спољном тетивом опруге на механизму за закопчавање, сребрни привезак у виду лунуле спирално увијених крајева. Такође, оријентација гроба 42 у правцу север–југ указује на сарматско порекло сахрањене покојнице. Хипотетично, ове жене, досељене у I веку заједно са посадом каструма, кохортом *I Thracum Syriacae*, су живеле у канабама (*canabae*) Тимакум Минуса, као робиње, ослобођенице или конкубине римских војника.

БИБЛИОГРАФИЈА

- Барачки, Станимир.** 1961. Сарматски налази из Вршца. *Рад војвођанских музеја* 10: 117–143.
- Барачки, Станимир.** 1972. *Налази Сармата у јужном Банату, каталог изложбе*. Вршац: Народни музеј.
- Broner, Oscar.** 1977. *Isthmia 3. Terracotta Lamps*. New Jersey: Princeton.
- Brukner, Olga.** 1981. *Rimska keramika u jugoslovenskom delu provincije Donje Panonije*. Novi Sad: Pokrajinski zavod za zaštitu spomenika kulture SAP Vojvodine i Savez arheoloških društava Jugoslavije.
- Ivany, Dora.** 1937. *Die pannonischen Lampen: ein typologisch-chronologische Übersicht*. Budapest: Ungarische Akademie des Wissenschaften.
- Крунић, Славица.** 2011. *Римске светиљке из Музеја града Београда*. Београд: Музеј града Београда.
- Nikolić-Đorđević, Snežana.** 2000. Antička keramika Singidunuma. Oblici posuda. *Singidunum* 2: 11–244.
- Petković, Sofija.** 1995. *Rimski predmeti od kosti i roga sa teritorije Gornje Mezije*. Beograd: Arheološki institut.
- Петковић, Софија, и Светозар Јовановић.** 2000. Археолошка ископавања утврђења *Timacum Minus* код села Равна, општина Књажевац током 1997–1998. године. Сектор јужне капије. *Старинар* L: 275–280.
- Petković, Sofija, Mira Ružić, Svetozar Jovanović, Marko Vuksan, and Zsuzsana Zoffmann.** 2005. *Roman and Medieval Necropolis in Ravna near Knjaževac*. Belgrade: Archaeological Institute.
- Петровић, Петар, и Светозар Јовановић.** 1997. *Културно благо књажевачког краја. Археологија*. Београд: Археолошки институт и Завичајни музеј у Књажевцу.
- RIC VI** = Sutherland, Charles H. V. 1967. *Roman Imperial Coinage*. Vol. VI: *From Diocletian's Reform (A.D. 294) to the Death of Maximinus (A.D. 313)*. London: Spike and Son.
- RIC VII** = Brunn, Patrick. 1966. *Roman Imperial Coinage*. Vol. VII: *Constantine and Licinius A.D. 312/3 – 337*. London: Spike and Son.
- Ružić, Mira.** 1994. *Rimsko stako u Gornjoj Meziji*. Beograd: Filozofski fakultet, Centar za arheološka istraživanja.

Sofija A. Petković

The Institute of Archaeology, Belgrade

Bojana M. Ilijić

Heritage Museum, Knjaževac

A CONTRIBUTION TO THE RESEARCH OF THE ROMAN SETTLEMENT OF TIMACUM MINUS IN RAVNA NEAR KNJAŽEVAC, EASTERN SERBIA

Summary

On basis of the stratigraphy of cultural layers and the analysis of archaeological finds from trenches VI – VIII it could be concluded that the building discovered in trench VI was contemporary with the structures, the brick wall and the well, in trench VIII. Probably, they were parts of the same large building, maybe a *villa suburbana*. This complex is dated in the end of the 3rd and the first half of 4th centuries A.D, by the glass items (Cat. nos. 1, 5, 9, Pl. I/4, Pl. III/1–2), the ceramic lamp (Cat. no. 2, Pl. I/1), the iron belt buckle (Cat. no. 21, Pl. IV/4) and bronze coins of Constantine the Great and Diocletian (Cat. nos. 8, 12, 14–15, Pl. VI/1–4). In trenches VI and VIII the layers A and B and the level of the floor I belonged to this horizon of life. The layer B had been formed above the floor as a dwelling layer and the layer A, a layer of rubble, was formed in the top of it by decay of the building, the destruction of the roof and walls after it had been abandoned. In the layers A–B fragments of ceramic and glass vessels, as well as iron tools and nails were discovered pointing to the economic function of the building.

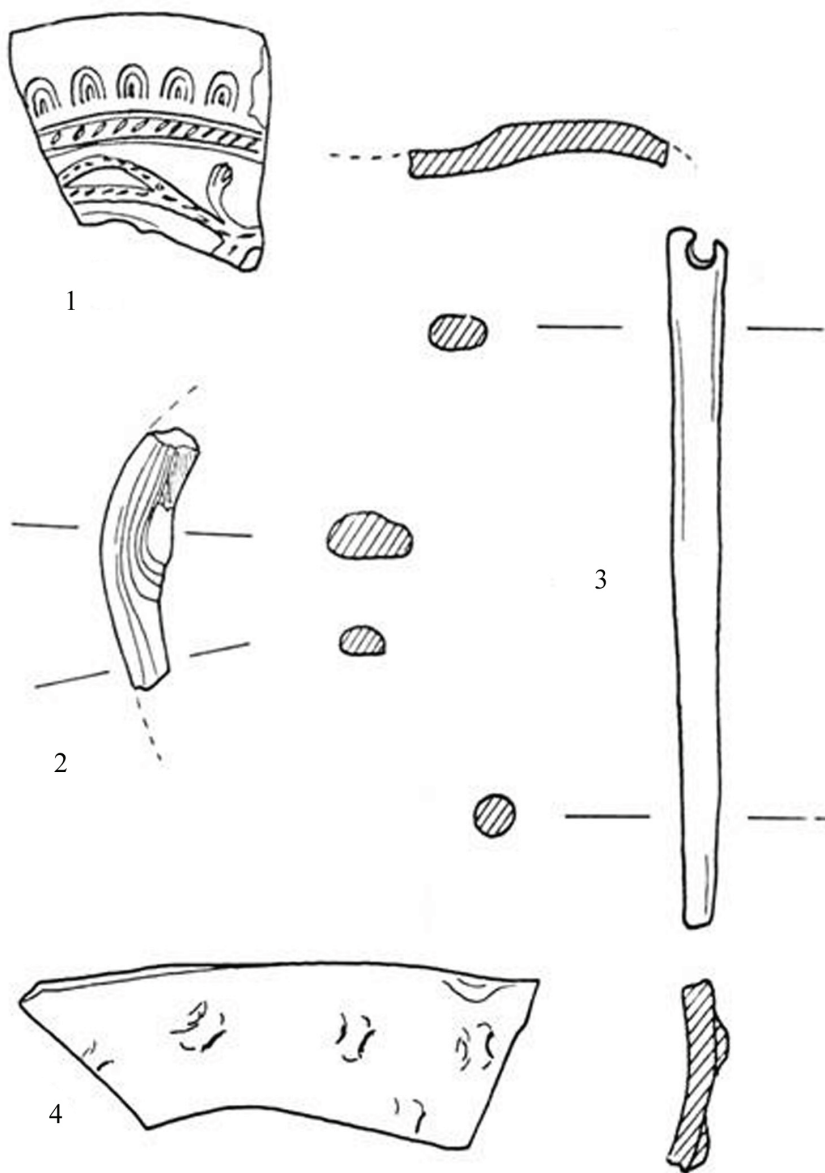
Mortar floor of a building, excavated in trench VII, and the house with drywall foundations and walls of packed earth, found in trench VIII, are earlier, probably from the second half of 3rd century A.D. The ceramic plates manufactured in the workshop discovered in trench VIII (Cat. nos. 22–8, Pl. VI/5). All of seven ceramic plates belong to the same type, with shallow conical recipient, flat bottom and horizontal rim, characteristic in 2nd–3rd centuries A. D. The specimens from the “deposit” of ceramic plates varied minimally in dimensions and they were manufactured of refined clay, white, yellowish-white and yellowish-orange in colour. On the inside

and the outside surface there are paralel grooves from thr potter's wheel. In the building where the " deposit" of ceramic plates have been found, a circular marble plate with a hole in the middle was also discovered, probably a potter's wheel (Cat. no. 16, Pl. V/1). Layer C, formed above the floor II, belonged to this horizon of life. In this layer, apart the fragments of ceramic and glass vessels, a bronze *strigillis* (Cat. np. 17, Pl. V/3), a whetstone (Cat. no. 18, Pl. V/2) and a fragment of deformed bronze handle (Cat. no. 19, Pl. IV/3) were found.

The earliest horizon of life in this part of roman civil settlement is represented by the layer D, which had been formed above the sterile soil. In this layer a bronze bell-pendant was excavated (Cat. no. 20, Pl. IV/2), which indicates a Sarmatian component in the population of *Timacum Minus* in the period from 1st to the middle of 3rd centuries. It was also noticed in the earliest horizon of burial in necropolis Slog (Petković *et al.* 2005, 56–57, 145). Layer D is a closed archaeological unit, because below it there is sterile soil and on the top of it there's the mortar floor II of later construction.

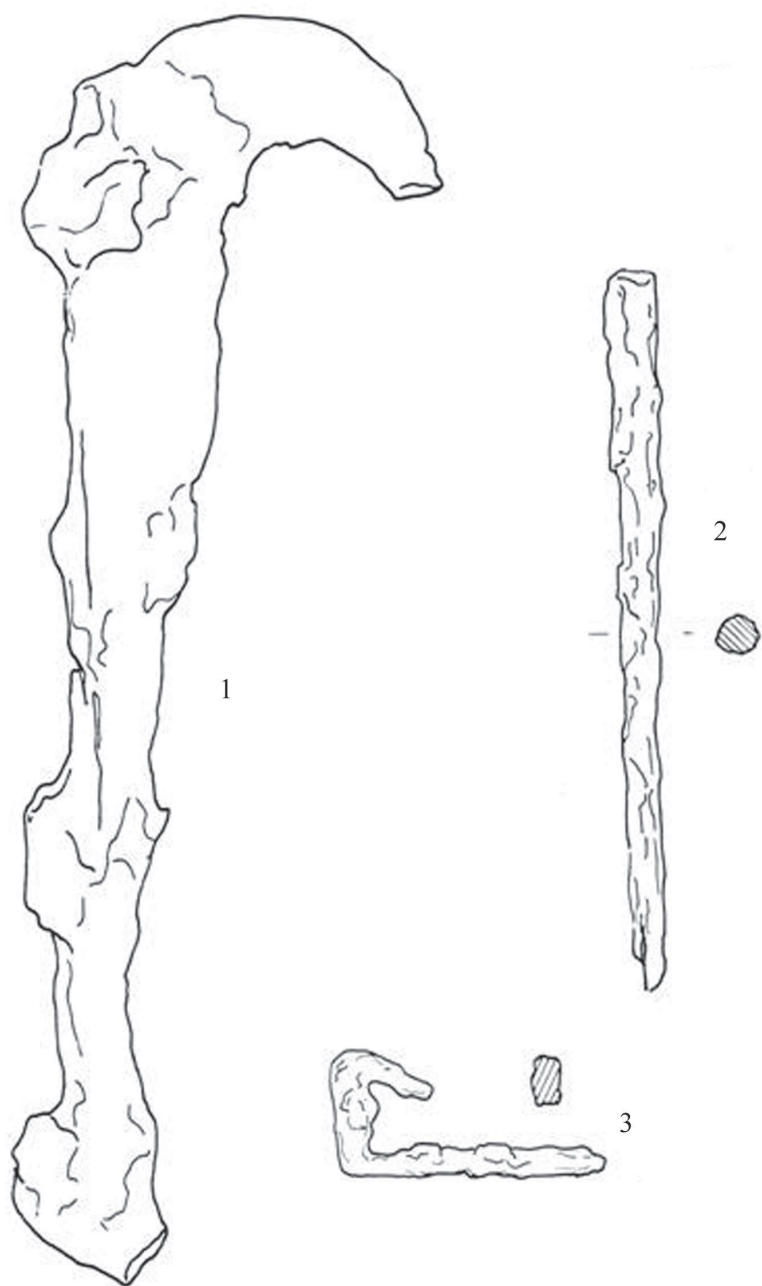
According to the data above it could be assumed that the part of the civil settlement to the South of fortification *Timacum Minus* begun in the 2nd, even maybe in the 1st century, and lived until the middle of 4th century. There's a question where the Late Roman settlement from the second half of 4th–the first half of 5th centuries was located. Regard to the frequent invasions of barbarians in the Timok Valley, it's possible that the population of this settlement withdrew inside the fortification of *Timacum Minus*. This was confirmed by the archaeological investigation of the latest horizon of life in the section of the South gate of fortification, which revealed a settlement of rural type inside the ramparts (Петковић и Јовановић 2000).

To have the exact picture of the presented results of archaeological excavations of civil settlement of *Timacum Minus* in 1976 in trenches VI – VIII it is necessary to mention that the technical documentation for trenches VI and VII is missing and that the typological and statistical analysis of the discovered ceramics is yet to come. Also, we assume that revision excavations at the same site are necessary in aim to discover completely the excavated building, as well as to define their function.



T. I Фрагмент жишка од печене земље (1); фрагмент наруквице од стаклене пасте (2); коштана игла (3); фрагмент стаклене посуде (4), размера 1:2

Pl. I A fragment of ceramic lamp (1); a fragment of glass armring (2); bone needle (3); a fragment of glass vessel (4), scale 1:2

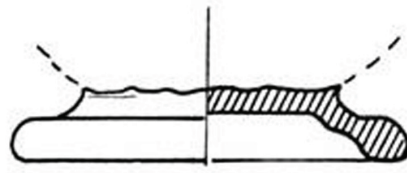


T. II Гвоздена алатка (1); гвоздено шило (2); гвоздени кључ (3), размера 1:4

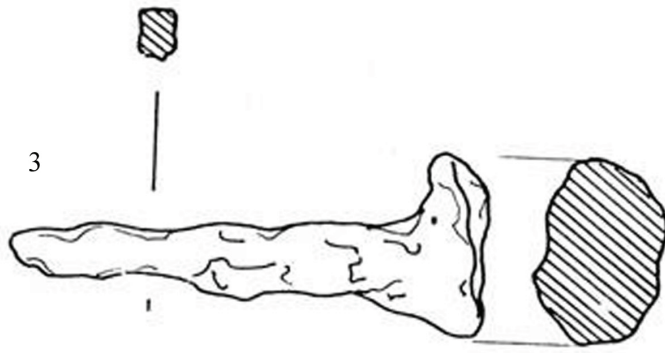
Pl. II Iron tool (1); iron awl (2); a fragment of iron key (3), scale 1:4



1

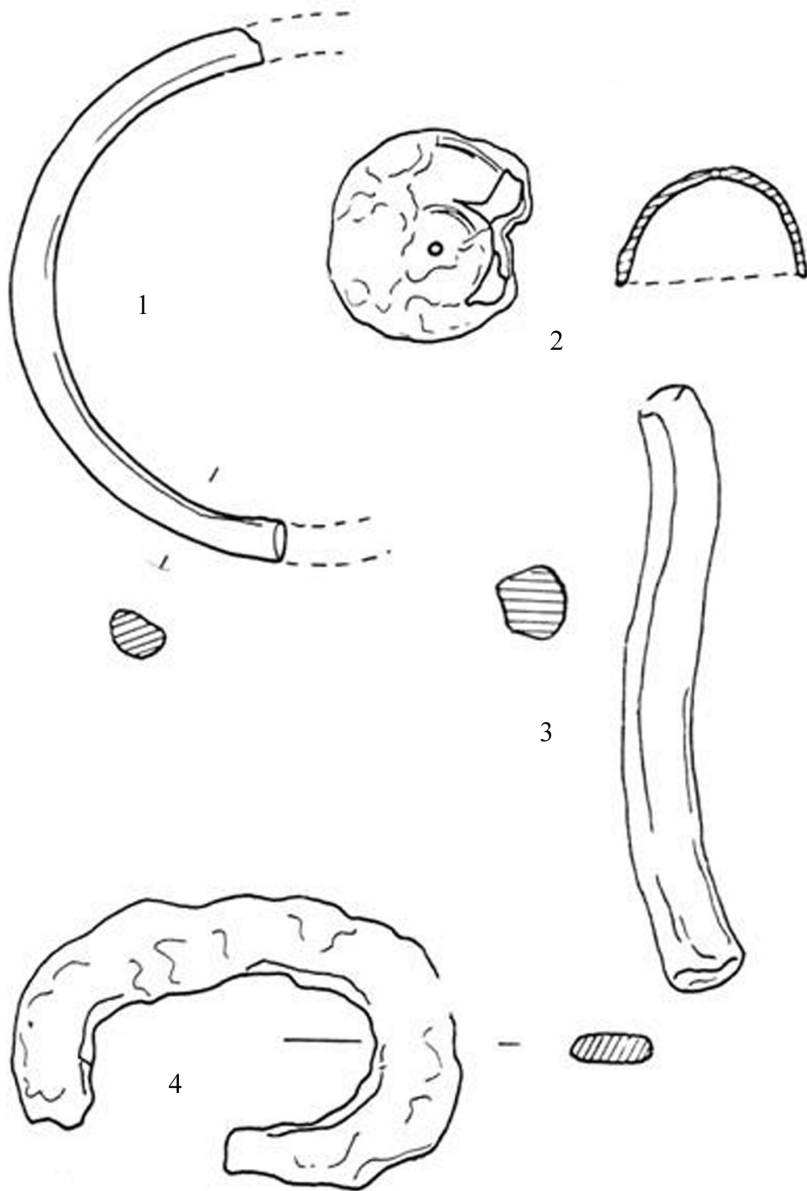


2



3

Т. III Обод и дно стаклене посуде (1–2); гвоздени клин (3), размера 1:2
Pl. III A rim and a bottom of glass vessel (1–2); iron nail (3), scale 1:2



T. IV Фрагмент наруквице од стаклене пасте (1); бронзани прапорац (2); фрагмент
 бронзанае дршке (3); гвоздена пређица копче (4), размера 1:2

Pl. IV A fragment of glass armring (1); bronze bell (2); a fragment of bronze handle (3);
 iron belt buckle (4), scale 1:2



T. V Мермерни точак керамичарског витла (1, размера 1:12);
 камени брус (2, размера 1:2); бронзани стригил (3, размера 1:4)
Pl. V Marble potter's wheel (1, scale 1:12); grindstone (2, scale 1:2);
 bronze *strigillis* (3, scale 1:4)



T. VI Бронзани новац Константина I (?) (1); бронзани новац Диоклецијана кован 295–299 (2); бронзани новац Константина I кован 330–335 (3); бронзани новац Константина I кован 321/322 (4); керамички тањири из „оставе“ у сонди VIII (5)
Pl. VI Bronze coin of Constantine I (?) (1); bronze coin of Diocletian minted in 295–299 (2); bronze coin of Constantine I minted in 330–335 (3); bronze coin of Constantine I minted in 321/322 (4); ceramic plates from the “deposit“ in the probe VIII (5)

