

АЛЕКСАНДАР КАПУРАН, Археолошки институт, Београд  
АЛЕКСАНДАР БУЛАТОВИЋ, Археолошки институт, Београд  
ИГОР ЈОВАНОВИЋ, Музеј рударства и металургије, Бор

## НАСЕЉА РАНОГ НЕОЛИТА У ТИМОЧКОЈ КРАЈИНИ И ЗАЛЕЂУ ЂЕРДАПА

УДК: 903.4:528.425"634"(497.11) ; 902.2(497.11)"196/..."

DOI: 10.2298/STA1060019K

Оригиналан научни рад

e-mail: a.kapuran@gmail.com

Примљено: 14. октобра 2010.

Прихваћено: 30. новембра 2010.

*Апстракт.* – Уколико погледамо археолошке карте неолитских налазишта на територији Србије, приметимо празан простор без означених локалитета, у североисточној Србији, између Поморавља и Ђердапа. Кучајна код Бора представља једино систематски истражено неолитско насеље из периода раног неолита на територији слива Црног Тимока. Циљ овог рада је да прикаже нове и непубликоване неолитске локалитете констатоване током више рекогносцирања са подручја средњег тока овог значајног комуникационог правца Тимочке Крајине.

У раду је нарочита пажња посвећена топографским карактеристикама насеља и природном окружењу, у циљу бољег разумевања процеса насељавања овог дела Србије.

*Кључне речи.* – Источна Србија, Црни Тимок, рани неолит, Старчево–Кереш–Криш, насеља, топографија.

**И**ако Црни Тимок представља важну комуникацију која повезује Поморавље и Понишавље са карпатским и доњеподунавским областима, неправедно је запостављан приликом истраживања раног неолита. Након значајних открића мезолитских и старијенеолитских култура у Ђердапу крајем 60-их година XX века, наступио је период затишја у археолошким истраживањима већег обима. И. Јанковић кустос Музеја у Бору, анимирао је »младе истраживаче«, ђаке основних и средњих школа, да у периоду од 1981. до 1983. године у ширем региону Бора, изврше већа систематска рекогносцирања. Нешто касније изведена су и заштитна истраживања вишеслојног праисторијског насеља Кучајна у предграђу Бора.<sup>1</sup> Нова рекогносцирања су уследила након 2000-те године, али искључиво са јужне стране Црног Тимока. Захваљујући сарадњи са ТОРОИ пројектом Фрај Универзитета у Берлину,

у околини Ромулијане, организована су већа систематска рекогносцирања,<sup>2</sup> као допуна ранијих, из 2001. године, које је организовао Центар за археолошка истраживања Филозофског факултета у Београду.<sup>3</sup> Свако од наведених истраживања дало је свој допринос комплетирању археолошке карте неолитских локалитета у источној Србији (Карта 1).

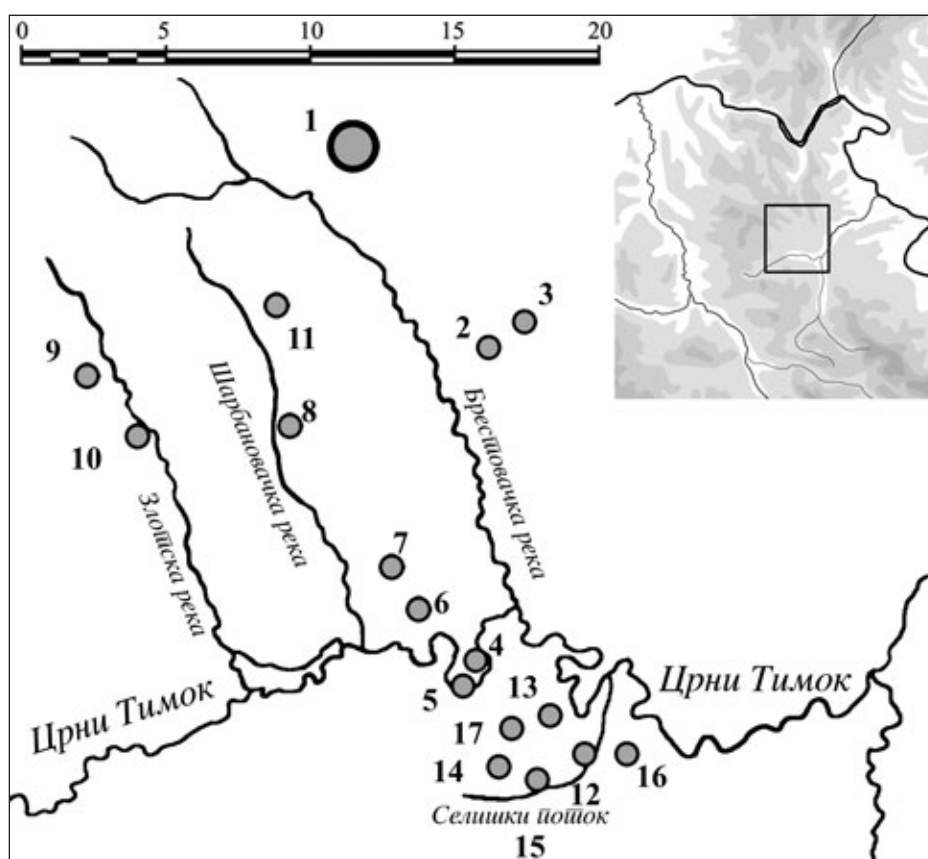
Међународна сарадња на истраживању Ромулијане и њене околине, иницирала је стварање базе података која укључује различите географске параметре: надморске висине рељефа, геоморфолошке и педолошке карактеристике тла, распоред водотокова и

<sup>1</sup> Stanojević 1988, 47; Stanojević 1988a.

<sup>2</sup> Систематска рекогносцирања извршена су у лето 2008. и пролеће 2009. године; Капуран, Шкундрић 2009.

<sup>3</sup> Лазић и др. 2002.

\* Чланак представља резултат рада на пројекту: *Метално доба у Поморављу* (бр. 147007) који финансира Министарство за науку и технолошки развој Републике Србије.



Карта 1. 1) Кучајан; 2) Церова фаца; 3) Дубрава; 4) Кош 1; 5) Кош 2; 6) Пунђилов пошток; 7) Ла бунар; 8) Смолница; 9) Абри изнад Злоћске пећине; 10) Доња Стопанја; 11) Кобила; 12) Ромулијана; 13) Краварник; 14) Варзари; 15) Петроњ 2; 16) Локалитет између Мајуре и Римској мајдана; 17) Вишићина башића

Map 1. 1) Kučajna; 2) Cerova faca; 3) Dubrava; 4) Kot 1; 5) Kot 2; 6) Pundilov potok; 7) La bunar; 8) Smolnica; 9) Abri under Zlotska Cave; 10) Donja Stopanja; 11) Kobila; 12) Romulijana; 13) Kravarnik; 14) Varzari; 15) Petronj 2; 16) Site between Magura and Roman Quarry; 17) Višićina bašta

дистрибуцију праисторијских локалитета. Ова база омогућава израду дигиталног »Археолошког модела вероватноће« (Archeological Predictive Modeling) као помоћног методолошког приступа будућим рекогносцирањима на овом простору. Методика истраживања развија се кроз међуинституционалну сарадњу ТОРОИ пројеката из Берлина, Археолошког института у Београду и Немачког Археолошког института (сл. 1).<sup>4</sup>

Територија североисточне Србије, позната и као »Тимочки еруптивни басен«, налази се у средишњем делу Карпато–Балканида, и представља тектонски ров Србије<sup>5</sup>. У периоду од горње Креде до краја Мезозоика копно формирају вулканопласти. Усталасани рељеф са планинским узвишењима и котлинама наликује »шаховској табли« на којој се смењују ку-

паста узвишења прошарана бројним водотоковима. За ово поднебље карактеристична је и појава крашког рељефа са вртачама, увалама и понорима, пећинама, окапинама и прерастима дуж речних клисура. Слив Црног Тимока изложен је јаком утицају бујичних река, речица и вододерина, чије су обале настале наношењем алувијалног земљишта. На кли-

<sup>4</sup> Прелиминарни резултати успешности овог програма презентовани су на 1<sup>st</sup> International Landscape Archaeology Conference 2010, одржане у Амстердаму. Mehrer, Wescott 2006; Knitter at all 2010, у штампи.

<sup>5</sup> За опис географских карактеристика коришћена је следећа литература: Јовић 1997; Петровић 1970; Нешић 2003; Ђукановић 1969; Дукић 1975.



Сл. 1. АРМ локалитета из раног неолита у околини Ромулијане (карту направио Данијел Книшпер)

Fig. 1. APM of Early Neolithic Sites in vicinity of Romuliana (made by Danijel Knitter)

му првенствено утиче масив Карпата на северу, затим Хомољске планине на запада и отвореност према Влашкој низији. Клима је умерена са оштрим прелазима из топлих лета у хладне зиме, а приметна је и климатска разноврсност, од благе континенталне у котлинама, до алпске у планинама, док су атмосферске падавине релативно мале.

Познато је из ближе прошлости, да су пределе око Тимока покривале храстове шуме које су данас искрчене и једино се могу видети у оквиру заштићених енклава. Сумраковачко–Шарбановска котлина, односно област око Злота и Цаново поље (између Бора и Црног Тимока), леже на земљишту типа Камбисол, алувијалног или еолског порекла.<sup>6</sup> Камбисол у условима умерене климе постаје повољан за пољопривреду. Непосредно окружење обала Црног Тимока припада земљишту типа Вертисол. Вертисол је експанзивно глиниште које погодује узгоју траве и испаше стоке.

1. Преглед локалитета из периода раног неолита почињемо са **Кучајном**. Овај вишеслојни локалитет налази се на југозападној периферији Бора (N44°03.605' E022°05.433'), на десној обали изворишта Кучајског потока. Неолитско насеље је позиционирано на благој падини окренутој ка истоку, на око 440 m надморске висине, док је са осталих страна окружено брежуљцима. И поред великог броја археолошких сонди (16 сонди димензија 4 x 4 m)<sup>7</sup> границе неолитског насеља нису могле бити прецизно утврђене, као ни сама стратиграфија локалитета коју је уништила ерозија. Остаци архитектуре, леп, подни-

це и огњишта, не могу се са сигурношћу културно одредити из разлога што могу да припадају и млађим насељима из енеолита и срењег бронзаног доба, такође констатованим на овом локалитету.

Хронолошки су најјаснији налази керамичког посуђа (Т. I/ 1–10; Т. II/11–12), олтара (Т. II/21–23), антропоморфних и зооморфних фигурина (Т. II/13–18), амулета (Т. II/19–20), језичастих глачаних камених секира и дугих ретушираних кремених ножева. Судећи према заступљености керамичких форми и начина украшавања З. Станојевић је Кучајну одредила у период Старчево IIb–III према хронологији Д. Гарашанин.<sup>8</sup> Међутим, аутори овог рада након детаљног увида у комплетан корпус налаза, сматрају да се у овом случају ипак ради о локалитету прото-старчевачке или монохромне Б фазе старијег неолита централног Балкана.<sup>9</sup>

2. Локалитет **Церова фаца** позициониран је на северозападном ободу Цановог поља. Локалитет се налази на имању Слободана Андрејића (N44°00.101' E022°05.248'), на око 340 m надморске висине, на пространој речној тераси са леве стране Цановог потока.

<sup>6</sup> Protić at all 2005.

<sup>7</sup> Систематска ископавања су трајала од 1985. до 1988. године, у оквиру пројекта »Истраживање старог рударства и металургије у широј зони Тимочког еруптивног басена«.

<sup>8</sup> Stanojević 1988, 47; Stanojević 1988a.

<sup>9</sup> Срејковић 1969, 178–179; Dimitrijević 1974, 82; Николић 2001, 17.

Неолитско насеље је оријентисано у правцу северо-исток-југозапад и захвата површину од око 1 ha. Археолошки материјал је откривен на благој косини која гледа ка југозападу и кориту потока који је удаљен око 100 m.

Од бројних налаза керамике издвајају се фрагменти обода и трбуха лоптастих лонаца, грубе површине са примесама плевe у фактури, окер-наранџасте боје. Керамика је украшена укошеним паралелно налепљеним тракама, које спречавају да суд склизне из руку (Т. III/1–3).

3. Локалитет **Дубрава** налази се на северној страни Цановог поља (N44° 00.838' E022°05.946'). Ово вишеслојно насеље лежи на равном платоу површине око 5,8 ha, на око 300 m надморске висине, који представља речну терасу омеђену Брестовачком реком и једном њеном мањом притоком. На Дубрави су изведена мања сондажна истраживања 2008. године која показују поремећену стратиграфију услед дејства ерозије и дубоког орања. Осим погодности близине реке и потока, са овог локалитета пружа се одличан преглед Цановог поља и околних планинских узвишења Кривељског крша, Столова, Тилва њагре, Баба Јоне и Ртња.

Керамику старијег неолита представљају фрагмент већег прстенастог дна и трбуси лоптастих лонаца грубе површине са примесама плевe, са пластичним прилепцима (Т. III/4–6). Посуђе је премазано слојем глине окер-наранџасте боје.

4. Локалитет **Кот 1** налази се у рејону Баба Јона, на речној тераси где Црни Тимок прави велики меандар, узводно од Гамзиградске Бање (N43°55.375' E022°08.266'). Ова блага осунчана косина, на надморској висини од око 190 m, са источне стране је окружена речним коритом а са севера брдом Кот. Близина реке и алувијални наноси погодни су за пољопривреду и у данашње време. Овај отворени простор испуњава све услове за постојање неолитског насеља (површине око 2 ha) што су потврдили бројни керамички фрагменти. Керамика има огрубљену површину, пластично моделоване апликације, а у облицима доминирају полулоптасте и коничне зделе, лонци S профилације и амфоре (Т. III/7–11). Такође је карактеристична окер-наранџаста боја и плева у структури.

5. Локалитет **Кот 2** (N43°55.060' E022°08.185') налази се на језичастом проширењу исте речне терасе на којој се налази Кот 1, око 1200 m ка југозападу. Топографија ова два локалитета битно се не разликују, што указује да се ради и о истовременом типу насеља са идентичним начином живота. Са локалитета потиче мало налаза до којих се може доћи

једино након дубоког орања. Овоме је допринела велика ерозија и нагиб брда Кот, које се налази на северној страни локалитета. Ово је уједно и разлог због кога је тешко утврдити површину на којој се локалитет простирао. Према речима власника имања Радуловића, младим истраживачима су својевремено поклоњене и глачане камене секире, као и више фрагмената керамичких посуда, али се данас у збирци Музеја у Бору могу наћи само фрагменти обода и тунеласте дршке, наранџасте боје са плевом у фактури (Т. III/12–13).

6. Локалитет **Пунђилов поток** (N43°56.022' E022°07.107') представља насеље на падини која се благо спушта ка десној обали истоименог потока, леве притоке Црног Тимока. Насеље се може констатовати на простору од око ½ ha, окренуто је према западу, на мањој речној тераси, 190 m надморске висине, на којој се данас налазе куће и воћњак. Са овог локалитета поред керамике, потиче и један већи праисторијски жрвањ и неколико растирача. Керамика је наранџасте боје са пирамидалним налепцима и карактеристичном плевом у фактури (Т. III/14).

7. **Ла Бунар** је име локалитета који се налази на падинама брда Вантулиш (N43°57.055' E022°03.908'), на југозападном ободу Цановог поља и на 240 m надморске висине. Насеље се налазило на левој обали Сувог потока, који представља северну притоку Црног Тимока. Заузимало је површину од око 2 ha, на благој падини оријентисаној ка потоку који тече са западне стране. Откривена је већа количина старчевачких коничних здела, лоптастих лонаца (Т. IV/15–17) и неколико крених алатки (Т. IV/18).

8. **Смолница – Извор Несторовог потока** (N44°00.207' E022°01.645') представља висинско насеље које је позиционирано на платоу (340 m надморске висине) са леве стране веома стрме и дубоке долине потока. Са овог локалитета пружа се одличан поглед на Цаново поље које се простира ка истоку. Међу керамичким облицима најчешћи су лонци S профилације и коничне зделе (Т. IV/19–24), а откривене су такође и камене секире (Т. IV/26,27) и доњи део једног жрвња (Т. IV/25).

9. **Абри изнад Злотске пећине** је недавно откривени локалитет који се налази високо на стеновитој литици између Злотске пећине и Верњикице. Са њега потиче налаз фрагментованог лоптастог лонца S профилације, цилиндричног врата и равног дна. Површина ове посуде је у зонама врата и доњег дела трбуха добро углачана, док је централни део трбуха превучен танким слојем размучене глине са незнатно наглашеним неравнинама (Т. IV/28).



10. Локалитет **Доња Стопања** (N43°58.712' E022°58.884') лежи на пространој тераси изнад десне обале Злотске реке. Насеље је орјентисано у правцу север-југ, са истока је овичено Злотском реком, а са југа коритом мањег потока. На истоку се налази купасто узвишење које погодује контроли околног терена. Са ове локације потичу налази језичасте камене глачане секире (Т. V/29) и приличан број атипичних фрагмената огрубљене старчевачке керамике, са примесама плевe у факури, црвено-наранцасте боје (Т. V/30,31).

11. Локалитет **Кобила** (N44°02.581' E022°00.389') налази се на речној тераси изнад истоименог потока у подножју брда Чока Мачи. Повољне услове за живот обезбеђује добра заветрина и близина воде, иако надморска висина локалитета износи 435 m. Откривено је више налаза ранонеолитске керамике, лоптастих лонаца, посуда S профилације и амфора са дугим извијеним вратом. Преовлађују добро углачане посуде, а следе оне украшене импресом и бојене црвеном бојом (Т. V/32–37). Дна су дебела и равно моделована (Т. V/38).

12. **Ромулијана**, *Intra muros* (N43°53'55.55" E022°11'12.29") на простору сектора Терме и кружне конструкција *Extra muros*, северозападно од утврђења.<sup>10</sup> Приликом археолошких ископавања на овим локацијама спорадично су откривани фрагменти керамичких посуда које припадају старијем неолиту. Одавно постоје индиције да се на месту палате налазило веће праисторијско насеље, изазване открићем једног старијег скелета положеног на бок, у позицији згрченца, који није документован.<sup>11</sup> Д. Антоновић такође, приликом обраде глачаних камених секира, изражава мишљење да се на овом простору морало налазити насеље из старијег неолита.<sup>12</sup> Судаћи према ерозији која се креће у правцу запад-исток ка Селишком потоку, ово насеље можда треба тражити негде северозападно од утврђења. Керамички налази су ретки али типични за период раног неолита (конишне зделе и посуде са S профилацијом) (Т. V/38,39).

13. Локалитет **Крварник** (N43°53'10.92" E022°09'43.97") откривен је захваљујући М. Митуловићу-Јерку, који је годинама у Музеј у Зајечару доносио алатке од окресаног и глачаног камена са њиве М. Михајловића из Гамзиграда.<sup>13</sup> Крварник се налази на пространом доминантном платоу (225 m надморске висине) изнад Црног Тимока, са кога се пружа одличан преглед зајечарске котлине. Овај вишеслојни локалитет покрива површину од око 3,5 ha, а посебну погодност за живот на овом месту пред-

стављају квалитетни извори воде на западној ивици платоа. Керамичке налазе (Т. V/40–43) чине фрагменти лоптастих здела S профилације и ободи од амфора грубе површине, са примесама плевe и каменчића у факури. Украшене су кружним апликацијама на трбуху (Т. V/42,43). Кремене налазе чине бифацијално окресани ножићи са високим сјајем на бочним странама (Т. V/44–45).

14. Локалитет **Варзари** (N43°53'10.92" E022°09'43.97") се налази на око 1800 m од Ромулијане, на језичастом платоу окруженом стрминама са три стране осим са запада.<sup>14</sup> Надморска висина платоа износи 220 m, а површина на којој је откривена керамика из више праисторијских периода, износи око 5,7 ha. Са севера и југа локалитет је окружен дубоким долинама потока. Током 2008. године изведена су геодетска бушења и отворена је једна мања контролна археолошка сонда. Утврђено је да је стратиграфија поремећена ерозијом, што се показало као правило и на осталим локалитетима овога подручја. У керамичким формама доминирају фрагменти већих лонаца S профилације и амфоре левкастог врата. Површина посуда је црвене и смеђе боје, углачана или пригlačана, док су у факури присутни песак и плева (Т. V/46–48).

15. Локалитет **Петроњ 2** (N43°53'43.514" E022°9'27.749") налази се на узвишењу изнад Московског пута (344 m надморске висине), 2000 m југозападно од Ромулијане.<sup>15</sup> Са овог узвишења пружа се одлична контрола терена ка истоку, односно долине Драгановог потока све до Тупужнице на југоистоку. На овом вишеслојном локалитету керамику старијег неолита карактеришу фрагменти здела S профилације бојене наранцастом бојом (Т. VI/49–50). Откривено је и неколико ретушираних крмених одбитака који такође могу припадати периоду неолита.

16. Локалитет **између Магуре и Римског мајдана** (N43°53'36.58" E022°11'57.96") заузима простор на брдском превоју (280 m надморске висине) који са запада контролише долину Селишког потока, а са истока зајечарску котлину и доњи ток Црног Тимо-

<sup>10</sup> Капуран 2008.

<sup>11</sup> Срејовић 1983, 19–20.

<sup>12</sup> Овај податак добијен је од др Д. Антоновић.

<sup>13</sup> Лазих и др. 2002.

<sup>14</sup> Капуран, Шкундрић 2009, 248; Лазих и др. 2002.

<sup>15</sup> Капуран и Шкундрић 2009, 252, овај локалитет је назван Петроњ – југоисточно од Баба Станијине појате. Овде смо га преименовали у Петроњ 2; Лазих и др. 2002.

ка.<sup>16</sup> Ово место није баш повољно за живот, због утицаја јаких ветрова и велике удаљености од водо-токова (иако је њима окружен са источне и западне стране). На овом брду дувају јаки ветрови током целе године, тако да су стратешке погодности места вероватно преовладала приликом одлуке о формирању насеља. Од керамичких налаза из старијег неолита можемо издвојити фрагмент полулопасте зделе и грубу амфору дугог врата, украшену округлим прилепцима, са плевом у структури (Т. VI/51–52).

17. Локалитет **Вишицина башта** (N43°54'23.66" E022°09'59.50") налази се на уској тераси изнад Гамзиградског потока, на западном ободу истоименог села.<sup>17</sup> Претпостављамо да се ранонеолитско насеље могло налазити нешто узводно, код изворишта овог потока. У сваком случају овај релативно мали простор је и данас густо насељен, вероватно због тога што је долина заштићена од јаких ветрова зими, а свежина потока брани усеве у баштама од великих летњих врућина. Иако је керамички материјал малобројан на њему су препознатљиве карактеристике ранонеолитске керамике. Најчешће су коничне зделе са огрубљеним површинама и примесама плевне у фактури (Т. VI/53–54).

Судећи према налазима керамичке продукције са Кучајне и околних локалитета, које карактерише недостатак сликане керамике и барботина, они би могли да припадају раном неолиту. Доминација грубих површина на керамички, бојење црвеном бојом, импресо, кружне, овалне или кратке ребрасте апликае, и пластично моделоване траке, налазиле су се на керамички са Падине, Лепенског вира, Ајмане, Велеснице, Књепишта и Каменичког потока.<sup>18</sup> У Поморављу овакав начин украшавања доминирао је на великом узорку истражених и рекогносцираних насеља из периода Протостарчева, као што су Гривац I и II, Благодин, Дреновац итд.<sup>19</sup> На Кучајни је такође откривен велики број предмета културне намене, зооморфних фигурина, амулета, и једна антропоморфна фигурина, што потврђују њену припадност Протостарчеву и раном неолиту централног Балкана.<sup>20</sup> Представе говечета и пса моделоване су минималном стилизацијом. Глава антропоморфне фигурине са »фригијском капом« и урезаним очима наликује фигуринама са Књепишта и Благодина, док је керамички олтар идентичан олтару са Ајмане.<sup>21</sup> Наведене карактеристике, заједно са украшавањем и облицима посуда констатованим на наведеним локалитетима, одговарале би старијој фази Старчево–Кереш–Криш културног комплекса. Нарочито је карактеристично

премазивање површине посуда црвеном и наранџастом бојом, њихово намерно огрубљивање, украшавањем прилепцима и апликама, и недостатак сликања и организованог барботина. Карактеристике овог културног комплекса очигледне су и у глачаној каменој индустрији. Б. Јовановић сматра да стилско-типолошко јединство Кучајне и локалитета у Ђердапу и Кључу, можда представља засебну манифестацију старчевачке културе у источној Србији.<sup>22</sup> Налази примитивних мотика и садиљки од рогова, можда указују на пољопривреду, али је то за сада случај једино на Кучајни, и не може се односити на остала насеља.

Проблемом насељавања у раном неолиту највише се бавио С. Ветнић, анализирајући велики број локалитета на територији централног Поморавља.<sup>23</sup> Он је комбиновао топографске карактеристике терена и налазе материјалне културе, да би издвојио фазе неолитизације. Овакав приступ проблематици насељавања Поморавља у неолиту доводи у питање С. Перић, сматрајући да Ветнић није доказао »мезолитски супстрат«, из кога проистиче домородачка компонента, пошто до сада нису са сигурношћу потврђена мезолитска станишта у Поморављу, за разлику од територије Ђердапа или Трансилваније, где је овај прелаз јасан.<sup>24</sup> У случају Тимочке Крајине последњих година потврђено је присуство мезолита, чак и палеолита у клисурама Трговишког Тимока, Нишаве и наравно, Ђердапа.<sup>25</sup> Можда је на појединим местима могло доћи до контакта ловаца на нивоу мезолита са неолитским културама (присуство неолитске керамике у насељима), али у то још нисмо савим сигурни.

<sup>16</sup> Капуран и Шкундрић 2009, 254, овај локалитет је назван Јужно од брда Магура.

<sup>17</sup> Први налази старчевачке керамике потичу са рекогносцирања 2008. године, иако нису констатовани приликом ранијег копања бунара на истом месту; Сладић 2005; Лазић и др. 2002.

<sup>18</sup> Jovanović 2008, Fig. 33–34; Срејовић 1969, сл. 44–45; Stalio 1986, Fig. 8–12; Vasić 2008, Fig. 15–16; Stanković 1986, Fig. 13; Stanković 1986a, Fig. 5–6.

<sup>19</sup> Богдановић 1995, Т. I, VIII; Bogdanović 2007, Fig. 4; Perić 2009, Pl. I, III, V.

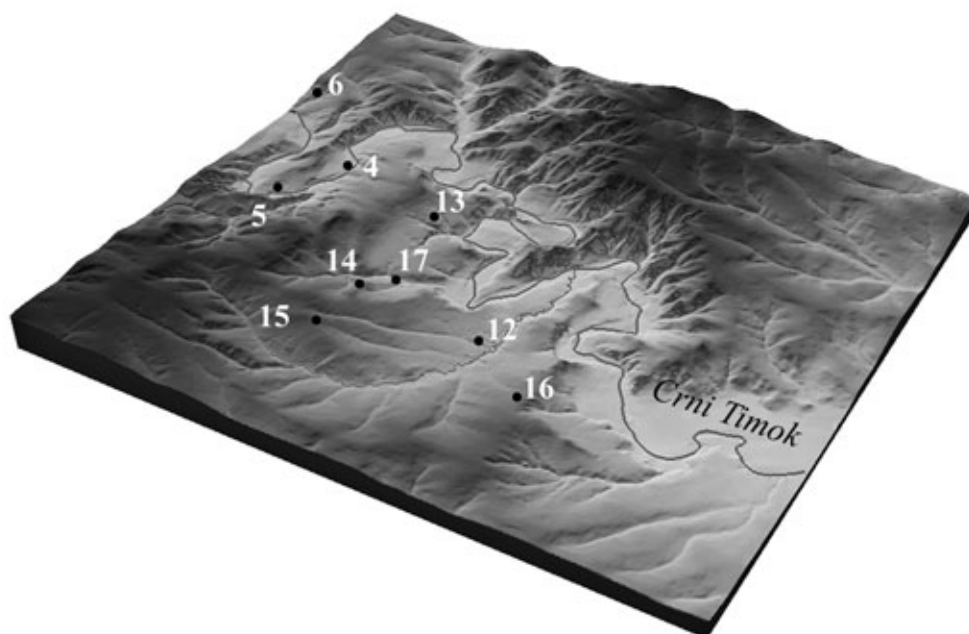
<sup>20</sup> Срејовић 1969; Станковић 1991, 36; Богдановић 1995, 13; Letica 1988, 176; Тасић 2009.

<sup>21</sup> Stanković 1986, Fig. 4/4; Станковић 1995, Т. I; Stalio 1986, Fig. 24.

<sup>22</sup> Јовановић 2004, 39.

<sup>23</sup> Vetić 1974; Ветнић 1985; Ветнић 1998.

<sup>24</sup> Vetić 1974, 123–124; Perić 2005, 28; Maxim 1999, 226.



Сл. 2. 3D модел распореда ранонеолитских локалитета у околини Ромулијане (модел урадио Јанош Тош)

Fig. 2. 3D model of Early Neolithic Sites in vicinity of Romuliana (made by Janosh Toth)

Почетком холоцена коначно су се усталили токови река и убрзао настанак плодног земљишта »чернозема« на подлогама од пешчаних алувијалних депозита. Многи примери из централне Европе потврђују да је овакав тип земље, примитивном обрадом и слабим дренажом, могао брзо бити уништен ерозијом, што је вероватно условило кратак живот и хоризонталну стратиграфију ранонеолитских насеља.<sup>26</sup> Терени који се налазе на ободима речних долина, изнад алувијалних депозита, у зависности од подлоге (која је у случају слива Црног Тимока састављена од магматских стена) нису били од велике користи земљорадницима, због густог шумског покривача претежно храстових шума.<sup>27</sup> Узимајући у обзир топографију и налазе материјалне културе, можемо предпоставити да наши локалитети показују све одлике ранонеолитског насељавања током Протостарчева (сл. 2).<sup>28</sup>

Процес ширења неолита убрзала је размена добара и идеја које су циркулисале међу популацијама из различитих еколошких средина, и које се баве различитим начинима привређивања. Правце у којима је овај процес текао покушали су да објасне многи археолози.<sup>29</sup> Уколико је тачна теорија према којој је неолит продирао на централни Балкан из понтско-егејског приморја долином Вардара и Мораве, простор источне Србије је морао остати по стра-

ни. Б. Јовановић међутим сматра, да ловачке заједнице у горњем Ђердапу ступају у контакт са ранонеолитским популацијама из Кључа и Олтеније негде око Хајдучке Воденице.<sup>30</sup> Узмемо ли у обзир природну везу Ђердапа и Црног Тимока долинама Поречке реке и Цнајке, комуникација је можда могла да иде и овим правцем.

Прелиминарни резултати дигиталне обраде географских параметара« Археолошког модела вероватноће» (АРМ) указују на извесне топографске правилности током ранонеолитске окупације речних тераса и добро наводњених низија (сл. 2), на којима је можда постојала вероватноћа за земљорадњом

<sup>25</sup> Радовановић 1997; Михаиловић и др. 1997; Михаиловић 2008.

<sup>26</sup> Tringham 1971, 30.

<sup>27</sup> Tringham 1971, 30; Глишић 1968, 24.

<sup>28</sup> Ветнић 1998, 75; Јовановић 1969, 38; Lazarović 2006, 126–130; Perić 2004, 13; Kostos, Urem–Kostos 2006, 200.

<sup>29</sup> Глишић 1968; Tringham 1971; Tringham 2000; Garašanin 1979; Срејовић 1981; Јовановић 1969; Јовановић 1974; Јовановић 2008; Богдановић 1998; Ветнић 1998; Перић 1999; Perić 2004; Radovanović 2006; Тасић 2009: 63–69)

<sup>30</sup> Јовановић 2008, 308.

мањег обима, у каснијим фазама старчева, као што је случај у околним, географски блиским регионима Подунавља, Олтеније, Бугарске и Македоније.<sup>31</sup> Након завршених истраживања ТОРОИ пројекта у околини Гамзиграда, сарадници Археолошког института у Београду заједно са кустосима Музеја рударства и металургије у Бору, обишли су локалитете са којих потичу старчевачки налази из праисторијске збирке музеја. Након идентификације локалитета, узимане су географске тачке распрострањања насеља, надморске висине, и остали релевантни подаци као што су нагиб терена, врста земљишта, близина водотокова, инсолација и утицаји ветра. Ове информације биће од користи приликом будућег ширења АРМ-а на већу површину слива Црног Тимока. Такође су откривени и нови неолитски локалитети на местима где раније нису били идентификовани.

Узимајући у обзир топографске карактеристике, наведена ранонеолитска насеља на простору између Бора и Зајечара, могли би да поделимо у две групе, *низијска на речним терасама и висинска*. Прва група окупира просторе добро наводњених речних тераса, изнад притока Црног Тимока, где надморска висина варира између 180 и 300 m. Благи нагиб терена омогућава добру оцедитост земљишта. За сада не постоје докази да су ова насеља била земљорадничка. Овој групи, осим Кучајне, припадали би Дубрава, Церова фаца, Кот 1 и 2, Ромулијана, Врзари и Вишицина башта. У Поморављу и Шумадији на сличним позицијама су настали Гривац, Дивостин, Дреновац и Благодин.<sup>32</sup>

Висинска насеља налазе се на узвишењима са добрим прегледом околине, изнад потока и река, на надморским висинама између 220 и 300 или више метара. Потребе за водом задовољавају на мањим изворима и кладенцима који се налазе у њиховој близини. У ову групу спадају локалитет између Магуре

и Римског мајдана, Краварник, Петроњ 2, Кобила и Абри изнад Злотске пећине.

За сада је познато да се у каснијим периодима старчева насељавају простори у горњем току Белог Тимока. Сликана керамика откривена је у књажевачком предграђу Дебелица и на простору војне касарне, али само као случајни налази. Зато су истраживања локалитета Валуге дала многе корисне податке, између осталог и о изгледу стамбених објеката из Старчева II и III по хронологији Д. Гарашанин.<sup>33</sup>

На крају треба поменути да је на овим просторима интензивније насељавање констатовано тек у периоду средњег бронзаног доба.<sup>34</sup> Изненађује потпуно одсуство винчанске културе, која је у источној Србији откривена само на Рудној Глави и Корбову.<sup>35</sup> Изгледа да састав тла није одговарало »винчанском«  
начину пољопривредне производње и формирању великих телских насеља. Популације средњег бронзаног доба, захваљујући употреби металног рала и запрежних возила, успостављају нови систем привређивања. Оне су у Поморављу, као и у околини Ромулијане и Џановог поља, формирале разгранату мрежу малих, самодовољних насеља, од по пар кућа и домаћинстава, која трају неколико генерација.<sup>36</sup>

Слику источне Србије у периоду раног неолита представљену у овом раду, треба узети са одређеном дозом резерве из неколико разлога. Први је што узорци којима располажемо (осим Кучајне) не потичу са систематских ископавања већ искључиво са рекогносцирања. Други је разлог што сва досадашња археолошка ископавања на простору слива Црног Тимока (Кучајна, Дубрава, Ромулијана *extra muros*, Милетов бунар, Ђокин вис, Звездан, итд.) приказују измењену стратиграфију, коју је створило дејство флувијалне ерозије и земљорадња. Уколико је тачно да су ранонеолитска насеља највећим делом била кратког века, то нашу резерву чини оправданом.

<sup>31</sup> Bailey at all 2002, 350; Nikolov at all 2004; Krauß 2006, 62–68; Kostos and Urem–Kostos 2006, 201; Maxim 1999, 226; Genadieva 2007; Pernicheva 1995.

<sup>32</sup> Bogdanović 2004; Stevanović 1988; Perić 2009; Vuković 2004.

<sup>33</sup> Сладић, Јовановић 1997.

<sup>34</sup> Капуран, Шкундрић 2009.

<sup>35</sup> Једино су на Кучајни, Варзарију и локалитету Петроњ 2, констатовани налази из средњег неолита (Бубањ–Хум I).

<sup>36</sup> Bankoff, Greenfeild 1984.



## БИБЛИОГРАФИЈА:

**Bankoff, Greenfeild** 1984 – A. Bankoff, H. Greenfeild, Decision-making and Culture change in Yugoslav Bronze Age, *Balkanica* XV, Beograd 1984, 7–31.

**Bailey at all** 2002 – D.W. Bailey at all, Alluvial landscapes in the temperate Balcan Neolithic: transitions to tells, *Antiquity* 76, York 2002, 349–355.

**Богдановић** 1995 – М. Богдановић, Стратиграфија протостарчевачких насеља у Гривцу, *Радионица* 2, Други округли сто археолога Србије, Параћин 1995, 5–16.

**Богдановић** 1998 – М. Богдановић, Прилог проучавању неолитизације континенталног дела Балканског полуострва, у: Н. Тасић (ур.) *Раг Драгослава Срејовића на истраживању праисторије Централној Балкана*, Крагујевац 1998, 61–74.

**Богдановић** 2004 – М. Bogdanović, *Grivac, naselje protostarčevačke i vinčanske kulture*, Centar za naučna istraživanja SANU, Univerzitet u Krajujvcu i Narodni muzej u Krajujvcu, Krajujvac 2004.

**Богдановић** 2007 – М. Bogdanović, Proto-Starčevo Culture and Early Neolithic in the Struma Valley, in: *The Struma / Strimon river valley in prehistory*, International Symposium Kjustendil–Blagoevgrad, Sofija 2007, 201–208.

**Božilova, Tonkov** 2007 – E. Božilova, S. Tonkov, Paleological Evidence of the Main Postglacial Vegetation and Climate Changes in Southwestern Bulgaria from the Neolithic to Modern Times, in: *The Struma / Strimon river valley in prehistory*, International Symposium Kjustendil–Blagoevgrad. Sofija 2007, 531–534.

**Vasić** 2008 – R. Vasić, Velesnica and the Lepenski Vir culture, in: V. Boroneant, C. Bonsall and I. Radovanović (ed.) *The Iron Gates in Prehistoru*, BAR International series 1893, Oxford 2008, 227–241.

**Vetnić** 1974 – S. Vetnić, Počeci rada na ispitivanju kulture prvih zemljoradnika u Srednjem Pomoravlju, *Materijali* X, Beograd 1974, 123–168.

**Ветнић** 1998 – С. Ветнић, О пореклу старчевачке културе у басену Велике Мораве, у: Н. Тасић (ур.), *Раг Драгослава Срејовића на истраживању праисторије Централној Балкана*, Крагујевац 1998, 75–96.

**Vuković** 2004 – J. Vuković, Statistic and typological analyses of the Early Neolithic pottery excavated in structure 03 at the site of Blagotin near Trstenik, in: M. Vasić et al. (ed.) *The Neolithic in the Middle Morava Valley*, Arheološki institut, Beograd 2004, 83–156.

**Weninger et all** 2007 – B. Weninger et all., Abrupt Climatic Forcing observed at Early Neolithic sites in

South-East Europe and the Near East, in: *The Struma / Strimon river valley in prehistory*, International Symposium Kjustendil–Blagoevgrad, Sofija 2007, 7–21.

**Garašanin** 1979 – M. Garašanin, Centralnobalkanska zona, u: A. Benac (ur.) *PJZ II Neolit*, Sarajevo 1979, 79–212.

**Genadieva** 2007 – V. Genadieva, Prehistoric settlements in the Province of Kjustendil, in: *The Struma / Strimon river valley in prehistory*, International Symposium Kjustendil–Blagoevgrad, Sofija 2007, 238–246.

**Глишић** 1968 – Ј. Глишић, Економика и социјално економски односи у неолиту Подунавско-Поморавског басена, у: *Неолит централној Балкана*, Народни музеј Београд 1968, 21–61.

**Dimitrijević** 1974 – S. Dimitrijević, Problem stupnjevanja starčevačke kulture s posebnim obzirom na doprinos južnopanonskih nalazišta rješavanju ovog problema, *Materijali* X, Beograd 1974, 59–122.

**Дукић** 1975 – Д. Дукић, Хидрографске особине источне Србије, *Зборник радова Географској институцији »Јован Цвијић«*, књ. 26, Београд 1975, 71–78.

**Ђукановић** 1969 – D. Đukanović, *Klima Zaječara i okoline*, Beograd 1969, 68–83.

**Jovanović** 1969 – B. Jovanović, Chronological frames on the Iron Gate Group of the Early Neolithic. *Arheologia Iugoslavica* X, Beograd 1969, 23–38.

**Јовановић** 2004 – Б. Јовановић, Неолит и рани енеолит, у: М. Лазић (ур.) *Бор и околина*, Бор–Београд 2004, 35–55.

**Jovanović** 2008 – B. Jovanović, Micro-region of the Lepenski Vir culture: Padina in the Upper Gorge and Hajdučka Vodenica in the Lower Gorge of the Danube, *Documenta Prehistorica* XXXV, Ljubljana 2008, 289–324.

**Јовић** 1997 – В. Јовић, Геолошке и геоморфолошке карактеристике источне Србије, у *Археологија источне Србије*, Београд 1997, 21–32.

**Капуран** 2008 – А. Капуран, Прилог праисторијској стратиграфији Феликс Ромулијане у светлу нових налаза. *ГСАД* 24, Београд 2008, 245–264.

**Капуран, Шкундрић** 2009 – А. Капуран, Ј. Шкундрић, Резултати систематског рекогносцирања локалитета Ромулијана 2008/9. године. *Саопштења* XLI, Београд 2009, 245–263.

**Knitter at all** 2010 – D. Knitter at all, *Archaeological Predictive Modeling based on Geomorfometric Parameters*. Rad je u štampi.

**Kostos, Urem-Kostos** 2006 – S. Kostos, D. Urem-Kostos, Filling in the Neolithic Landscape of Central

Macedonia, in: N. Tasić, C. Grozdanov (ed.) *Homage to Milutin Garašanin*, Serbian Academy of Sciences and Arts, Macedonian Academy of Sciences and Arts, Belgrade 2006, 193–205.

**Крауџ** 2006 – R. Krauß, *Die Prähistorische besiedlung am unterlauf der Jantra vor dem hintergrund der kulturgeschichte Nordbulgariens*. Verlag Marie Lein-dorf GmbH, Rahden 2006.

**Lazarovici** 2006 – G. Lazarovici, The Anzabegovo-Gura Baciului axis and the first stage of the Neolitization process in Southern-Central Europe and the Balkans, in: N. Tasić and C. Grozdanov (ed.) *Homage to Milutin Garašanin*, Serbian Academy of Sciences and Arts, Macedonian Academy of Sciences and Arts, Belgrade 2006, 111–158.

**Лазих** и др. 2002 – М. Лазих и др., Резултати археолошког рекогносцирања територије обухваћене просторним планом археолошког налазишта Ромулијана. *Развиџак* 207–208, Зајечар 2002, 64–67.

**Letica** 1988 – Z. Letica, Anthropomorphic and Zoonomorphic Figurines from Divostin. in: A. McPherron and D. Srejović (ed.) *Divostin and the Neolithic of Central Serbia*, Pittsburgh 1988, 173–202.

**Maxim** 1999 – Z. Maxim, *Neo-eneolithic din Transilvania, date arheologice și matematico-statistice*. Cluj-Napoca 1999.

**Mehrer, Wescott ed.** 2006 – M. Mehrer, K. Wescott ed., *GIS and Archaeological Site Location Modeling*. Taylor and Francis: Boca Raton, London New York.

**Михаиловић** и др. 1997 – Д. Михаиловић и др., Истраживања палеолита на подручју Источне Србије, *Археологија источне Србије*, Београд 1997, 33–44.

**Михаиловић** 2008 – Д. Михаиловић, Истраживања палеолита на подручју Нишке котлине између 2004. и 2006. године. *Зборник радова Одбора за крас и сѐлеологију* 9, Београд 2008, 105–118.

**Нешић** 2003 – Д. Нешић, Рељеф зајечара и његове околине. *Развиџак* 211–212 година XLIII, Зајечар 2003, 110–122.

**Николић** 2001 – Д. Николић, Рани неолит у Србији – културно-хронолошки односи. *ГСАД* 17, Београд 2001, 9–20.

**Николов** at all 2004 – В. Николов at all, Динамика на културните процеси в неолитна Тракија, in: V. Nikolov, K. Vačvarov and P. Kaličev (ed.) *Prehistoric Thrace*. International Symposium in Stara Zagora 30. 09 – 04. 10. 2003. Institut of Archeology with Museum – BAS, Regional Museum of History, Stara Zagora 2004, 13–25.

**Перић** 1999 – С. Перић, Вишеслојна неолитска насеља и проблем културне стратиграфија неолита

на територији Србије. *Старинар* XLIX–1998, Београд 1999, 11–38.

**Perić** 2004 – S. Perić, Problem of Neolitization of Central Pomoravlje, in: Perić, S. (ed.) *The Neolithic in the Middle Morava Valley*, Beograd 2004, 11–34.

**Perić** 2009 – S. Perić, The Oldest Cultural Horizon of Trench XV at Drenovac, *Старинар* LVIII, Београд 2004, 29–50.

**Pernicheva** 1995 – L. Pernicheva, Prehistoric Cultures in the Middle Strima Valley: Neolithic and Eneolithic, in: Bailey, D. and Panayotov, I. (ed.) *Prehistoric Bulgaria*, Prehistory press, Medison 1995, 99–140.

**Петровић** 1970 – Д. Петровић, *Слив Црној Тимока, геоморфолошка ситуација*. Географски Институт »Јован Цвијић«, Посебна издања књига 22, Београд 1970.

**Protić** at all. 2005 – N. Protić at all, The Status of Soil Surveys in Serbia, in: Jones, R.A. at all. (ed.) *Soil Resources of Europe*, European Soil Bureau, Institute for Environment and Sustainability, Ispra 2005, 297–315.

**Радовановић** 1997 – И. Радовановић, Мезолит и неолит Источне Србије, у: М. Лазих (ур.) *Археологија источне Србије*, Београд, 55–70.

**Radovanović** 2006 – I. Radovanović, Not just a good place for fishing: Meso-Neolithic contact at the site of Lepenski Vir in view of the new AMS and Stable isotope evidence, in: N. Tasić and C. Grozdanov (ed.) *Homage to Milutin Garašanin*, Serbian Academy of Sciences and Arts, Macedonian Academy of Sciences and Arts, Belgrade 2006, 69–77.

**Сладић** 2005 – М. Сладић, Вишицина башта – село Гамзигра: насеље позног Латена у долини Црног Тимока, *ГСАД* 21, Београд 2005, 211–222.

**Сладић, Јовановић** 1997 – М. Сладић, С. Јовановић, Остаци старијенеолитских насеља са подручја Књажевца, у: М. Лазих (ур.) *Археологија источне Србије*, Београд 1997, 167–175.

**Срејовић** 1969 – Д. Срејовић, *Лејенски Вир, нова праисторијска култура у Подунављу*, Српска књижевна задруга, Београд.

**Срејовић** 1983 – Д. Срејовић, Гамзиград у праисторији, у: С. Ђелић (ур.) *Гамзиград касноајички царски дворца*. Галерија САНУ, Београд 1983, 19–21.

**Stalio** 1986 – B. Stalio, Le site préhistorique Ajmana á Mala Vrbica, *Đerdapske sveske* III, Beograd 1986, 27–50.

**Stanojević** 1988 – Z. Stanojević, Kučajna kod Bora, neolitsko i bronzanodobno naselje. *Arheološki pregled* 1988. Ljubljana 1988, 47–49.

**Stanojević** 1988a – Z. Stanojević, Kučajna, in: D. Srejović (ed.) *The Neolithic of Serbia, Archaeological*

*Research* 1948–1998, Centre for Archaeological Research, Belgrade 1988, 77–78.

**Stanković** 1986 – S. Stanković, Localite Knjepište – Une station du groupe de Starčevo, *Đerdapske sveske* III, Arheološki institut, Beograd 1986, 447–452.

**Stanković** 1986a – S. Stanković, Embouchure du ruisseau Kamenički potok – Site du groupe de Starčevo, *Đerdapske sveske* III, Arheološki institut, Beograd 1986, 467–471.

**Станковић** 1991 – С. Станковић, Представа бика у старијем неолиту. *Старинар* XL–XLI (1989–1990), Београд 1991, 35–42

**Станковић** 1995 – С. Станковић, Антропоморфна пластика са Благодина. *ГСАД* 10, Београд 1995, 7–14.

**Stevanović** 1988 – Ž. Stevanović, Geographic Features of Central Šumadija, in: A. McPherron and D. Srejović (ed.) *Divostin and the neolithic of Central Serbia*, Pittsburgh 1988, 11–20.

**Срејовић** 1969 – Д. Срејовић, *Лејенски вир, нова праисторијска култура у Подунављу*, Српска књижевна задруга, Београд 1969.

**Тасић** 2009 – Н. Тасић, *Неолићска квадрантура круга*, Завод за уџбенике, Београд 2009.

**Todorova** 1995 – H. Todorova, The Neolithic, Eneolithic and Transitional Period in Bulgarian Prehistory, in: D. Bailey and I. Panayotov (ed.) *Prehistoric Bulgaria*, Prehistory press, Medison 1995, 79–98.

**Todorova** 2007 – H. Todorova, Überregionale kulturkomplexe und ökologische krisen der urgeschichte des unterdonauraumes VII–I JT.V.CHR., in: *Arheologia spiritualității preistorice in tinuturile Carpato-pontodanubien*, Simposium 27–29 martie 2007, Constanta. Fundatia »Rădăcinile Europei« Universitatea »Ovidius« Faculteta de istorie Faculteta de teologie, Constanta 2007, 19–26.

**Tringham** 1971 – R. Tringham, *Hunters, Fishers and Farmers of Eastern Europe 6000–3000 B.C.*, Hutchinson University Library, London 1971.

**Tringam** 2000 – R. Tringam, Southern Europe in the transition to agriculture, in: D. Price (ed.) *Europe's first Farmers*, Cambridge University Press, Cambridge 2000.

**Жикић** 1979 – Д. А. Жикић, Физичко географске одлике и становништво Зајечара и околине, *Зајечарски зборник* св. 1, Зајечар 1979, 19–21.

**Summary:**

ALEKSANDAR KAPURAN, Institute of Archaeology, Belgrade  
 ALEKSANDAR BULATOVIĆ, Institute of Archaeology, Belgrade  
 IGOR JOVANOVIĆ, Museum of mining and metallurgy, Bor

## THE NEOLITHIC SETTLEMENTS IN THE TIMOK REGION AND DJERDAP GORGE HINTERLAND

*Key words.* – Eastern Serbia, Crni Timok, early Neolithic, Starčevo–Kereš–Kriš, settlement, topography.

For many years, the territory along the course of the Crni Timok river in northeast Serbia was not presented as an interesting area for early Neolithic excavation. However, recent inspection of older unpublished data, with newer reconnaissance, has shed new light on this period of prehistory.

A larger number of sites have been discovered with similar topographical positions on the edges/trims of large areas or on ridges above river courses. Thanks to cooperation between the geographical project TOPOI from Berlin and the Archaeological Institute in Belgrade, work has begun on the production of a digital »archaeological model of probability« (ARM), which will improve reconnaissance of this region.

Alongside the only systematic excavation/investigation of settlements in Kučajna, 16 more localities have been confirmed, situated in the area between the Roman imperial palace of Felix Romuiana in the south and Bor in the north. They are located at the following sites: Cerova Faca and Dubrava in Brestovac; Kot 1 and 2, Pundilov potok (Pundil's stream) in Metovnica; La Bunar in Šarbanovac; Smolnica, Abri above Lazareve pećine (Lazarus' cave), Donja Stopanja (Lower Stopanja) Kobilica in Zlot. In the area around Felix Romuliana several settlements have been discovered: in sectors *Intra* and *Extra muros*, Kravarnik, Varzari, Petronj 2, sites between Magura and Rimski majdan (Roman mine) and Višicina Bašta.

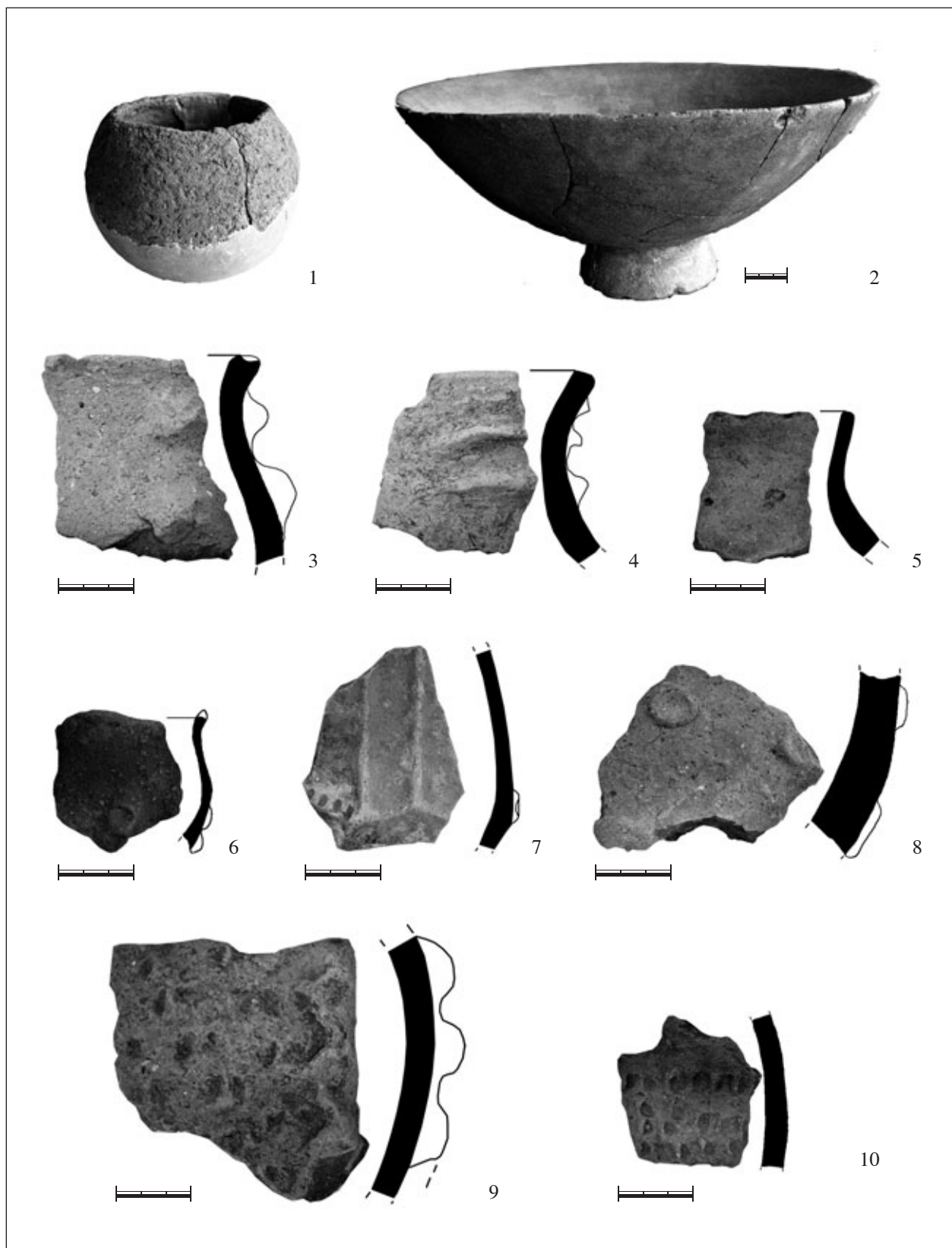
From the examination of finds discovered at these sites it can be concluded that on the territory along the course of the River Timok the population of the Starčevo–Kereš–Kriš cultural com-

plex was relatively well established during the early Neolithic period. The Neolithic occupation of the region had proceeded from the Đerdap gorge in the north and Sicevačka, Svrlijska and Trgoviška gorges in the south, towards the course of the River Timok i.e. the central part of north-east Serbia. The Mesolithic populations had gradually accepted the production of food. Utilising the optimal climate and fertile soil, they improved their husbandry through new agricultural methods and the better domestication of animals. This experimental process demanded successive migrations, which impoverished the quality of soil and the seasonal movements of animals that needed to be tamed.

By analysis of the topographical and geomorphologic character of this terrain, early Neolithic settlements can be described as being agricultural-livestock husbandry and livestock husbandry-hunting based. The first settlements were located on gently inclined terrains relatively close to water sources, at altitudes of 180 to 300 m. The second category of settlements were formed on uplands, offering a better view of the terrain, 230 to over 450 metres above sea level. These were probably short-term or seasonal settlements since such territories were usually unsuitable for habitation during the winter months.

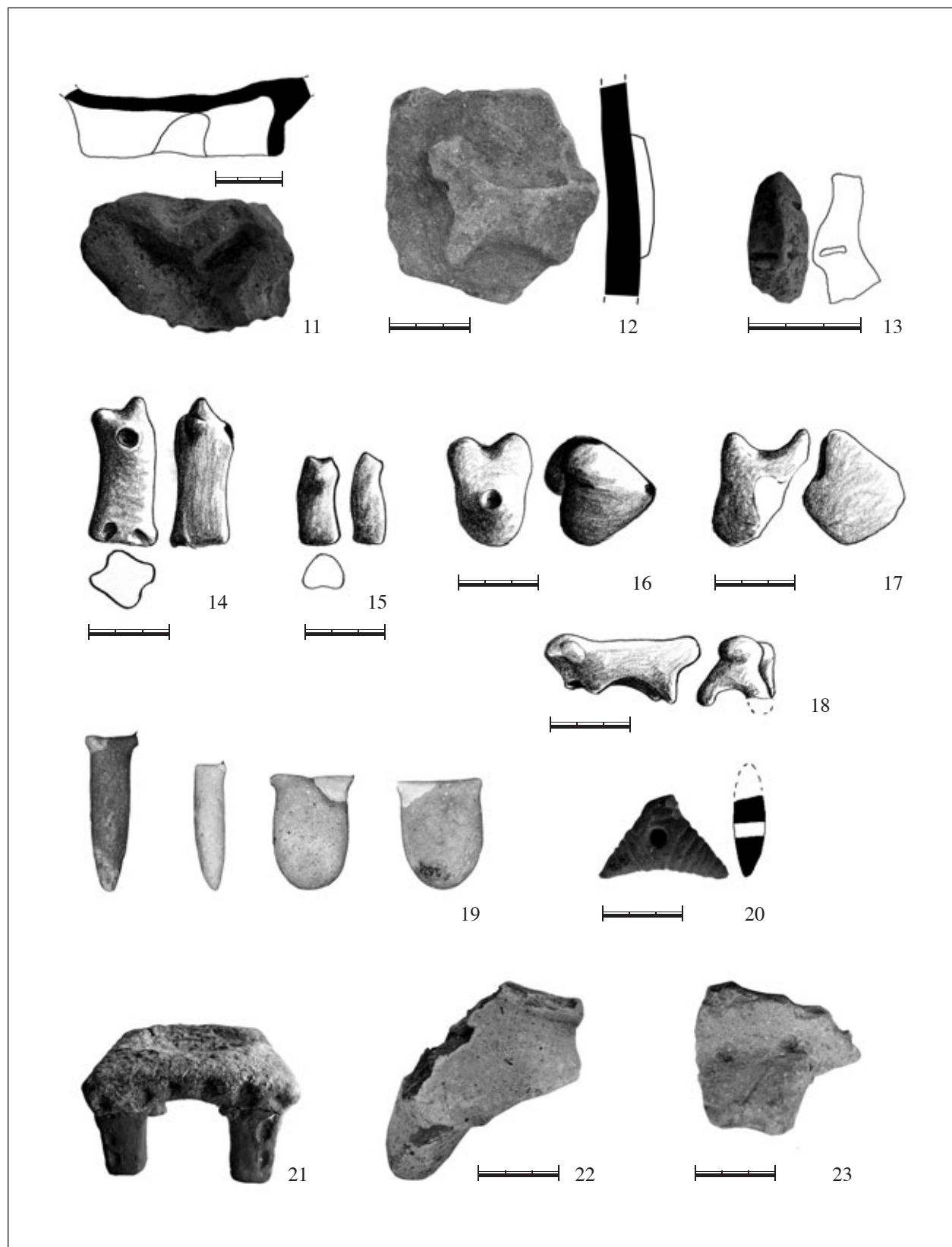
The poor geomorphology of the land, the magma-rock substratum and ill-drained soil, in combination with primitive agriculture, guaranteed greater soil erosion, which would destroy the economic worth of the soil. With the disappearance of the early-Neolithic population from this region, human habitation did not reoccur until several millennia later, during the middle Bronze age.





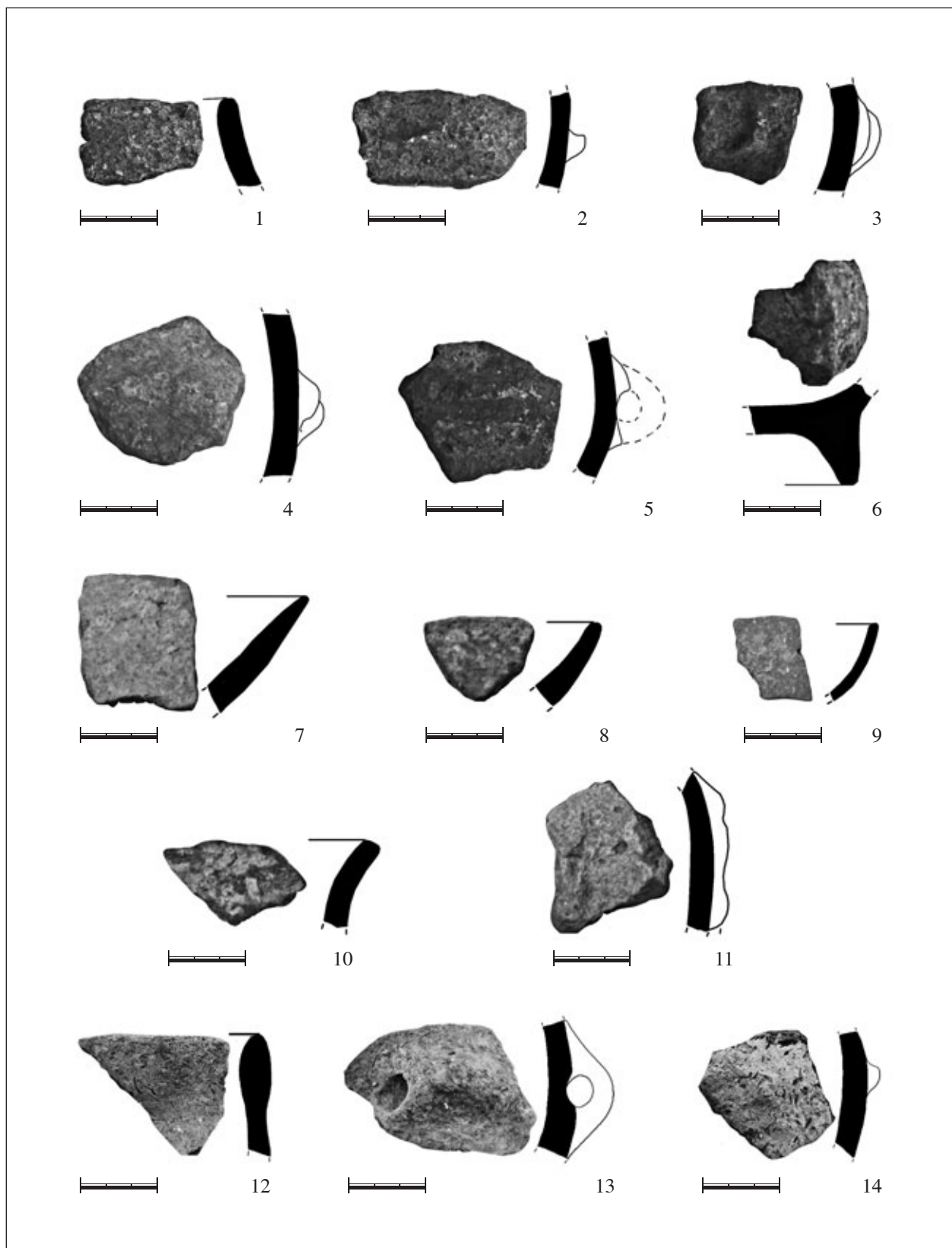
Табла I – Кучајна

Plate I – Кишајна

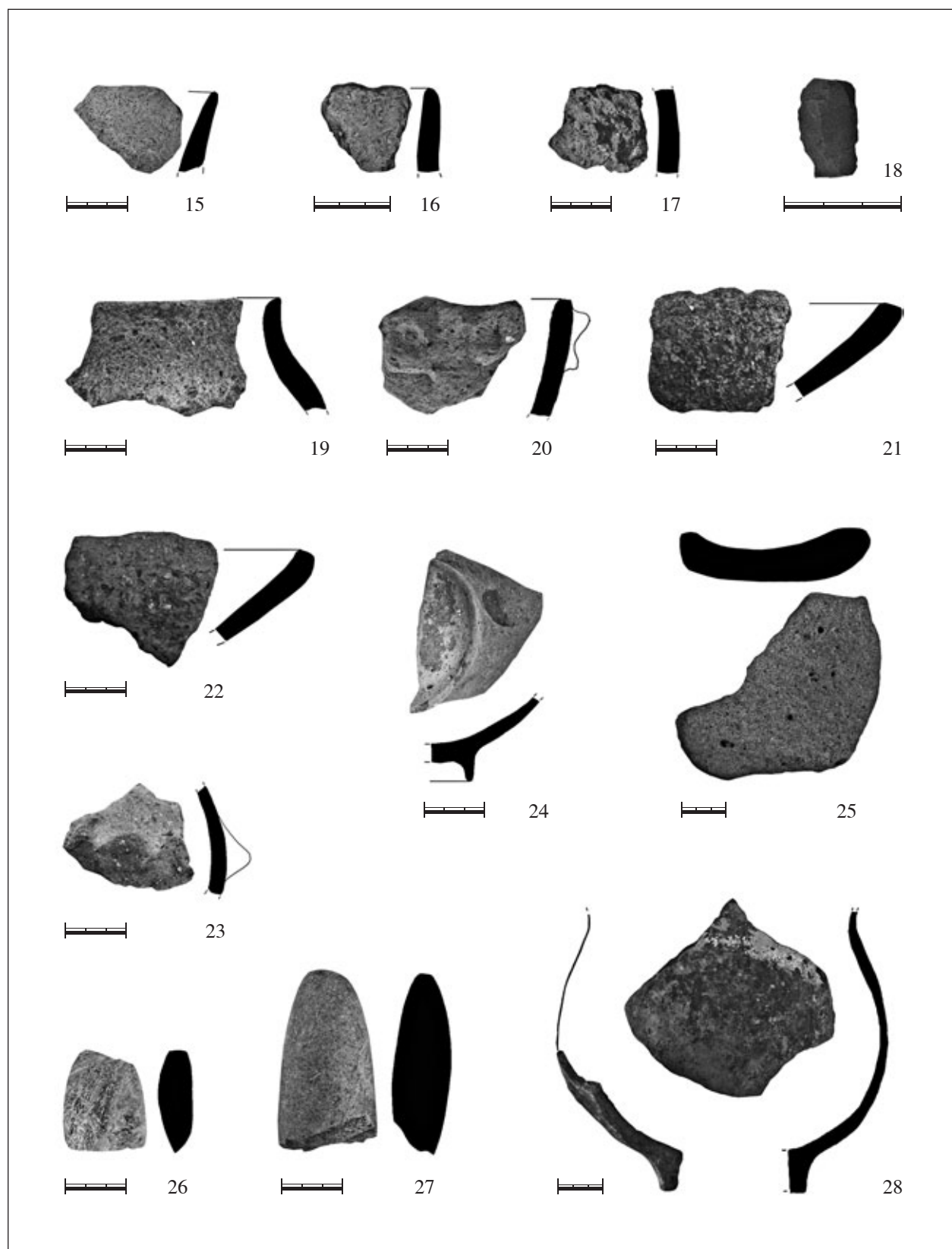


Табла II – Кучајна

Plate II – Киџајна



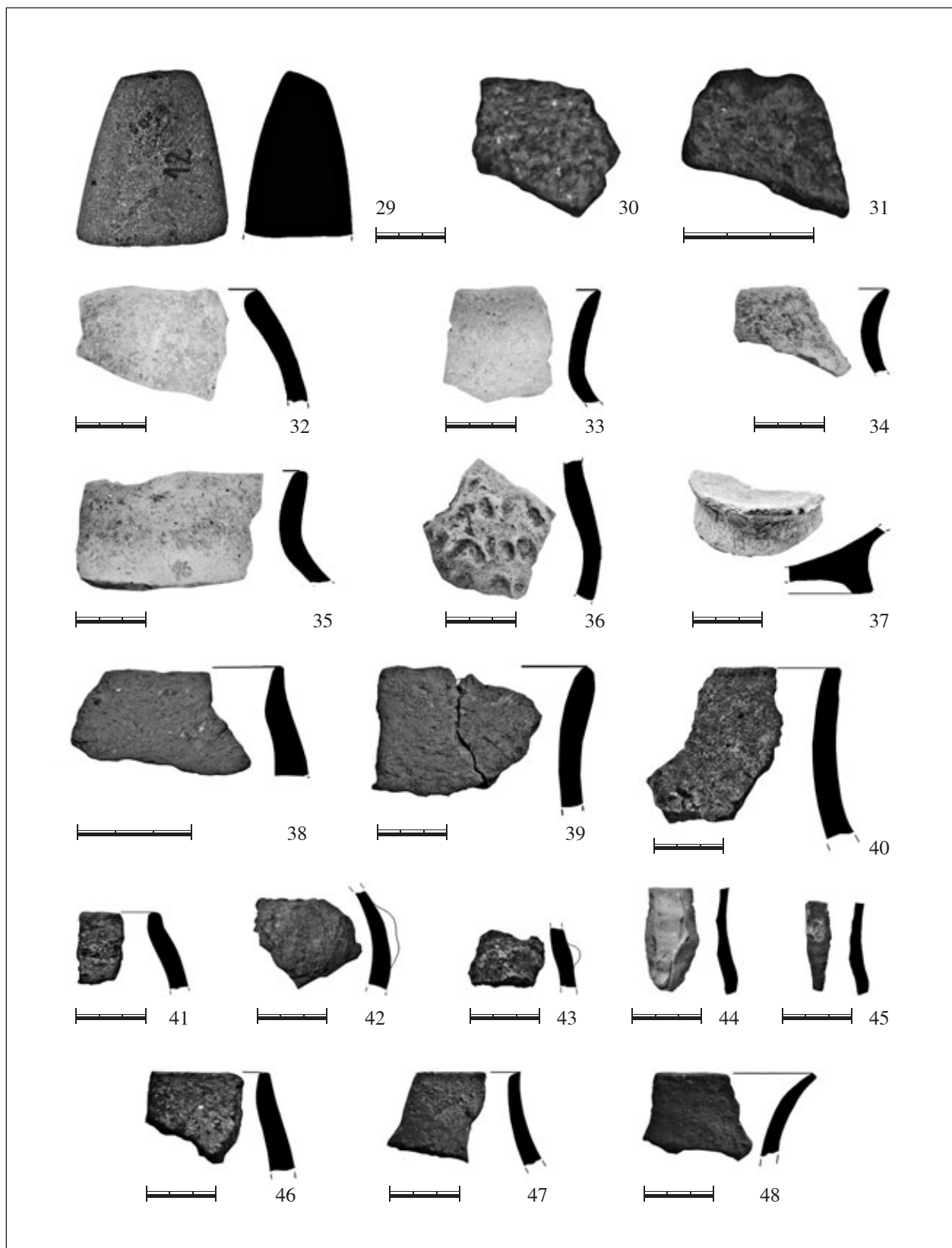
Табла III – 1–3) Церова фаца; 4–6) Дубрава; 7–11) Кош 1; 12–13) Кош 2; 14) Пунђилов пошок  
 Plate III – 1–3) Cerova faca; 4–6) Dubrava; 7–11) Kot 1; 12–13) Kot 2; 14) Pundilov potok



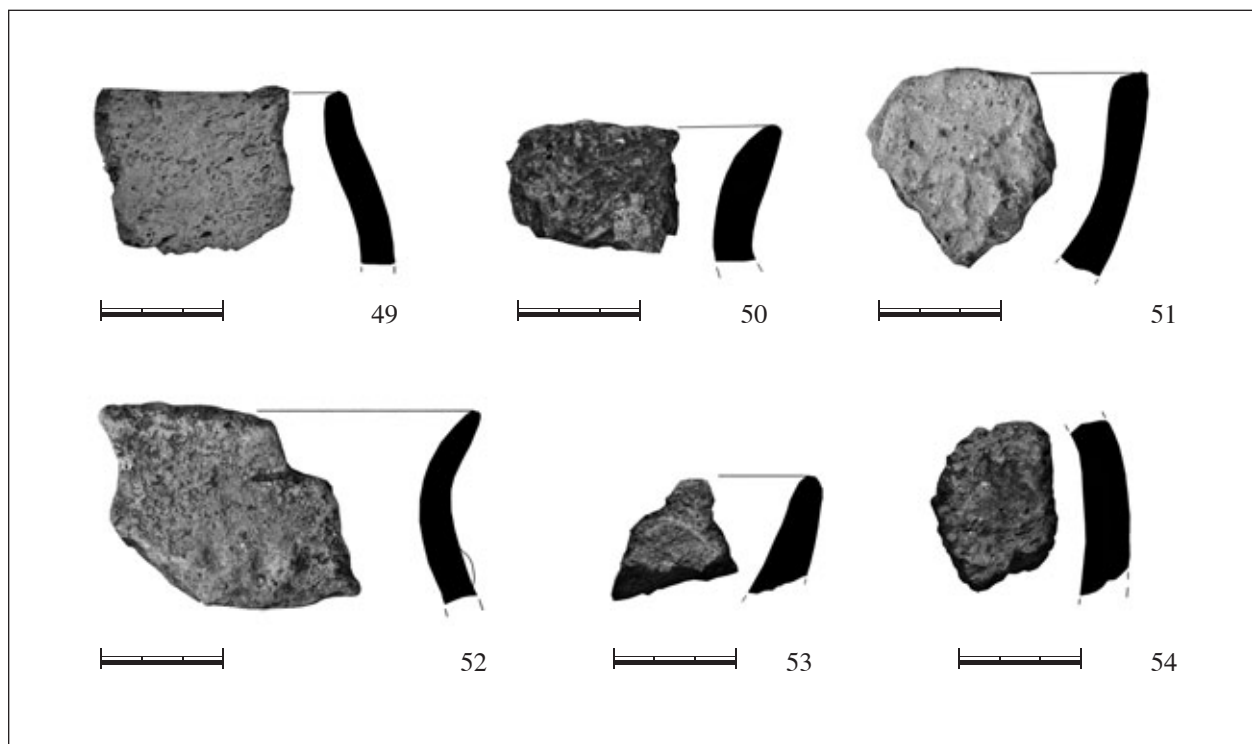
Табла IV – 15–18) Ла Бунар; 19–27) Смолница; 28) Абри изнад Злојске пећине

Table IV – 15–18) La Bunar; 19–27) Smolnica; 28) Abri under Zlotska Cave





Табла V – 29–31) Доња Стопања; 32–37) Кобила; 38–39) Ромулијана; 40–45) Краварник  
 Plate V – 29–31) Donja Stopanja; 32–37) Kobila; 38–39) Romuliana; 40–45) Kravarnik



Табла VI – 49–50) Пеџроњ 2; 51–52) локалитет између Магуре и Римској мајгана; 53–54) Вишићина баџта  
Plate VI – 49–50) Petronj 2; 51–52) Site between Magura and Roman Quarry; 53–54) Višićina bašta