

ЗБОРНИК НАРОДНОГ МУЗЕЈА – БЕОГРАД
RECUEIL DU MUSÉE NATIONAL A BELGRADE

XXII / 1

АРХЕОЛОГИЈА
ARCHÉOLOGIE

СЕПАРАТ / SEPARATION

ГОРДАНА Д. ЈЕРЕМИЋ
СТАКЛЕНА ПЕРЛА СА ПРЕДСТАВОМ ЖАБЕ ИЗ МЕДИЈАНЕ

GORDANA D. JEREMIĆ
GLASS BEAD FROM MEDIANA BEARING A DEPICTION OF A FROG

НАРОДНИ МУЗЕЈ
БЕОГРАД



MUSÉE NATIONAL
A BELGRADE

2015

Примљено: 16. март 2015.
Прихваћено: 19. мај 2015.

Гордана Д. ЈЕРЕМИЋ

Археолошки институт у Београду

СТАКЛЕНА ПЕРЛА СА ПРЕДСТАВОМ ЖАБЕ ИЗ МЕДИЈАНЕ *

Апстракт: Током археолошких истраживања 2007. године, на простору цркве бр. 2 у касноантичком насељу Медијана (*Mediana*, Брзи Брод), у предграђу Наиса (*Naissus*, Ниш), регистрована је перла од црног стакла, са фигуралном представом и натписом. Реч је о спљоштеној овалној перли са вертикалним каналом на средишњем делу. На горњој страни, у кружном пољу, приказана је жаба гледана одозго. Представљена је реалистично, занатски вешто приказане анатомије, са натписом на грчком језику ZO-[H]N.

Реч је о јединственом налазу са приказом жабе у стаклу црне боје. У раду ћемо се бавити овом занимљивом представом, и то са аспекта симболике, функције и декоративности. Представе жаба су израђиване на другим материјалима (печена глина, бронза) и предметима (употребни, религијски, магијски итд.), а писани извори пружају драгоцене податке о односу античког живља према овој врсти водоземаца. Налази сличних стаклених перли и привезака, од плавичастог, жућкастог или браонкастог стакла, регистровани су углавном у гробним целинама на територији Паноније у IV веку или у оквирима музејских збирки, без познатог места налаза. Ови предмети, као и примерак из Медијане, највероватније представљају импорт из источних радионица, чији су производи стигли до ових простора трговачким или другим каналима.

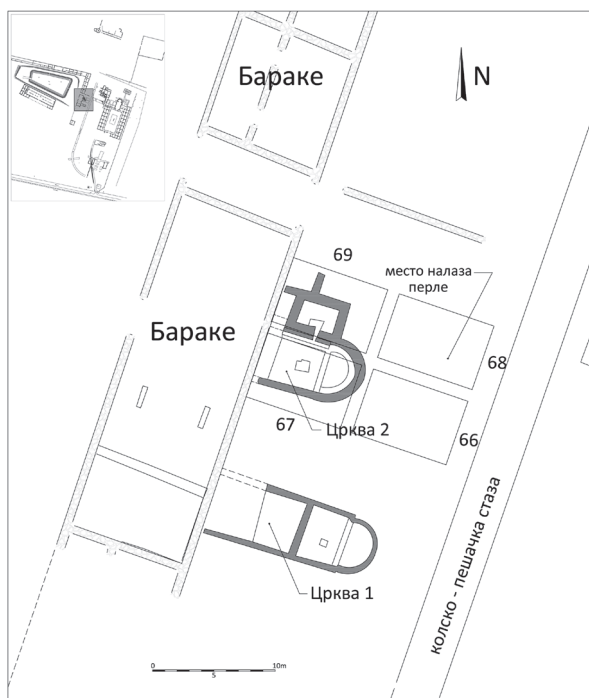
Кључне речи: стаклена перла, жаба, натпис, амулет, импорт, Медијана (*Mediana*), *Dacia Mediterranea*, касна антика, IV век

Археолошка истраживања 2007. године на Медијани представљала су наставак систематских испитивања простора око источног крила војничких ба-

* Приложени текст је настао као резултат истраживања на пројекту Министарства просвете, науке и технолошког развоја РС Романизација, урбанизација и трансформација урбаних центара цивилној, војној и резиденцијалној карактеру у римским провинцијама на тлу Србије (бр. 177007).



рака („занатског центра“) и цркве са мозаиком са Христовим монограмом (црква бр. 1). Ископавањима 2007. године констатована је још једна сакрална грађевина (црква бр. 2), на удаљености од 8 m у правцу севера, паралелна са црквом са мозаиком са христогорамом (сл. 1). И новооткривена црква се својим западним крајем наслањала на источни зид просторија источног крила барака, као и црква бр. 1. Испитивањем овог простора утврђени су основни хоризонти градњи и деструкција, дефинисана је основа сакралне грађевине и регистрован бројан покретни материјал.² Међу налазима се нарочито истиче перла од црног стакла, нађена у слоју светломрке компактне земље, непосредно испод хумусног слоја, доста оштећеног рецентним пољопривредним и другим активностима. Перла је нађена у сонди 68, у слоју који би припадао периоду након рушења цркве, али пошто је реч о поремећеном слоју, у раду ћемо првенствено у обзир узети друге археолошке податке и релевантне аналогије, како бисмо одредили најприближније време израде и коришћења, као и евентуално симболично или естетско значење ове перле.



Сл. 1 Медијана (*Mediana*), ситуациони план, истраживања 2007. године (цртеж: Б. Поповић)

Fig. 1 Mediana, situation plan, investigation of 2007 (drawing: B. Popović)

Стаклена перла из Медијане је овалног облика, благо спљоштена, димензија 1,6 x 1,3 cm, дебљине 0,5–0,8 cm, са наглашеном средишњом кружном перфорацијом, паралелном са вертикалном осом фигуралне представе на њеној

² Документација Археолошког института у Београду. Резултати истраживања нису публиковани.

горњој страни (сл. 2, 3). Израђена је од густог црног стакла изливеног у калу-
пу, неуједначене масе. Доња страна је необрађена, док се на горњој налази фи-
гурална представа са натписом у рељефу (сл. 4). У тренутку открића, на гор-
њој страни, при дну фигуралне представе, предмет је био благо оштећен.



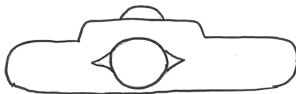
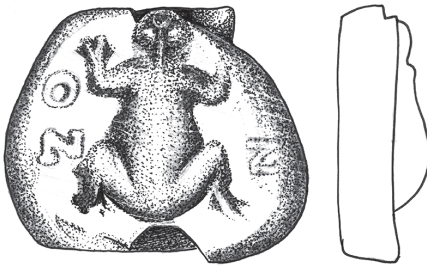
Сл. 2 Стаклена перла, горња страна
(фото: Н. Борић)

Fig. 2 Glass bead, upper side (photo: N. Borić)



Сл. 3 Стаклена перла, доња страна
(фото: Н. Борић)

Fig. 3 Glass bead, lower side
(photo: N. Borić)



Сл. 4 Стаклена перла, Медијана
(цртеж: З. Војновић)

Fig. 4 Glass bead, Mediana
(drawing: Z. Vojnović)

Представу на перли, у неправилној кружној емблеми са благо издигнутим ивицама, чини жаба гледана одозго. Сви елементи анатомије животиње су веома вешто и пластично приказани. Глава жабе је овална, предњи екстремитети су савијени готово под правим углом, са наглашена четири прста и пловним кожицама између њих. Трбух је набрекао, због чега је кичмени стуб благо избочен. Уз трбух су приљубљени задњи екстремитети, нешто сумарније израђени него предњи, с прстима који се готово не распознају. Око животиње се налази натпис на грчком језику, писан капиталама: са леве стране је део натписа ΖΟ, док је на десној страни видљиво слово [Η]Ν.

Представе жаба на стакленим перлама нису неуобичајена, али су ретка појава у материјалној култури римске цивилизације. Популарност достижу у периоду касне антике, посебно током IV века, под утицајем различитих религијских, магијских, декоративних и других фактора. Производни центри се локализују у источном и јужном медитеранском простору, нарочито у области Египта, Сирије и Палестине.

У античком добу жабе се јављају у писаним изворима, описују се њихове карактеристике, заступљене су у путописној, митолошкој грађи, медицинској литератури, због њихових инвазија долазило је до покрета народа јер су изазивале кугу и заразне болести. Жабе (*ranae*, βάρραχοι) припадају безрепим водоземцима, карактеристичне су по свом крекету и стаништима у којима обитавају (баре, устајала вода, муљ). Најстарији трагови култа ових животиња јављају се у Египту, где је богиња рађања Хекет приказивана са главом жабе и телом жене (Weber 1972: coll. 525). У грчко-римском свету, жаба је повезивана са више божанстава: Аполоном, Артемидом, Хером (налази заветних глиених статуета жаба у храмовима у Епидуру, Спарти, на Самосу) (Deonna 1951: 18). Сматране су љубимицама муза, а заступљене су у култовима заштитница брака, рођења, жена и деце (Лето, Хеката) (Deonna 1951: 23–24), као и на вотивним споменицима у облику руке трачко-фригијског божанства Сабазија (Gicheva 1997: 1068–1069).

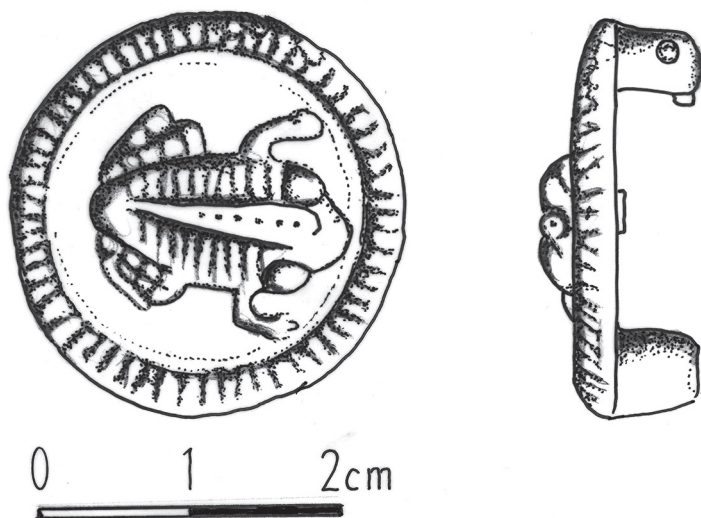
Жабе су главни јунаци сатиричних дела античких писаца, од којих су најпознатија *Бој жаба и мишева* (Βατραχομυομαχία) и Аристофанове *Жабе* (Βατραχοί) (Bliquez 1977: 11–12; Arnott 1991: 18–20), у којима се потцртавају негативне карактеристике ових животиња. У изворима се срећу пасуси у којима се уморни путници-писци жале да од силног крекета не могу да спавају у местима где су одсели, као што се десило Хорацију на путу за Брундизиј, негде у рано пролеће, када су жабе најактивније.³ Елијана је дочекао облак жаба на путу између Напуља и Путеолија (Aelian II. 53). Исти аутор помиње и предање да је најезда жаба, која је као киша пала с неба, натерала Аутаријате да 310. године пре н.е. мигрирају из матичног подручја (области западне Србије и источне Босне) јужно према граници са Македонијом (Aelian XVII. 41; Parazoglu 1978: 110–115; Васић 2005: 35–37). Из *Спарој завешта* такође је позната масовна најезда жаба

3 Путовање је вероватно било између фебруара и априла, јер се само у периоду раног пролећа јавља масовни крекет жаба (*rana esculenta*), док се касније оне оглашавају појединачно (Gow 1901: 117).

које су изазвале кугу, коју је Господ послао фараону и Египћанима због тлачења израелског народа и незнабоштва (Иzl. 8/1–15).

Жабе или њени делови коришћени су у медицинске или магијске сврхе. Често је граница између ове две области била испреплетена, о чему најбоље сведочи рецепт против зубобоље из *De medicamentis liber* Марцела Емпирика (*Marcellus Empiricus*), познатог галског лекара с почетка V века: „особа са оболелим зубом треба да у ноћи Марса или Јупитера, изговори магијску формулу, узме живу жабу, отвори јој уста и замоли је да однесе са собом бол, пустивши је натраг у њено станиште“ (*Marcellus Empiricus* XII, 24; Šedinová and Panešová 2000: 37).

Као декоративни, култни или магијски елемент, жаба се јавља на низу представа на предметима из римског доба и касне антике (Toynbee 1973: 216–217). У римском свету су произвођене плочасте фибуле у облику жабе, широко датоване у период I–IV века (Charman et al. 2010: 437–438, fig. 27). Доста сличности са медијанским примерком налазимо на кружној бронзаној фибули из Бургхефеа, из друге половине I века н.е. (Ortisi 2002: Pl. 20, 347) (сл. 5), а паралеле уочавамо и на поклопцима бронзаних кутијица за чување печата, најчешће налажених у војним логорима. У области галских и германских провинција биле су међу омиљенима код војника и вероватно су представљале незваничне војничке „маскоте“ (Boucher and Feugère 2009: 10).⁴



Сл. 5 Плочаста бронзана фибула, Бургхефе, I век н.е.
(цртеж: З. Војновић, према: Ortisi 2002: Pl. 20, 347)

Fig. 5 Bronze plate fibula, Burghöfe, 1st c. AD
(drawing: Z. Vojnović, according to: Ortisi 2002: Pl. 20, 347)

4 Доста оштећену представу на поклопцу кутијице за печате, која би могла да се прогумачи као приказ жабе, налазимо у гробу скелетно сахрањене особе у Виминацијуму (локалитет Пећине), датованом у другу половину III и прву половину IV века (Milovanović and Raičković Savić 2013: 226, T. I, type III, variant 1, n° 20; Pl. II, 16).

Једну од најбројнијих група предмета представљају такозване *frog lamps* – керамичке лампе са приказом жабе на диску, које се, због великог број налаза из Египта, називају и „египатским лампама“ (сл. 6). Претпоставља се да су настале у Абидосу, центру култа богиње Хекет, и да су одатле импортоване у различите делове Римског царства (El-Sawy and Bouzek 1979: 130). Реч је о овалним лампама кратког кружног кљуна, са конвексним диском на коме су жабе представљане појединачно или у комбинацији са другим симболима (Robins 1939: 48–51; Sentléleky 1969: 121–124). Производе се од почетка IV века, нарочито су популарне у првој повини тог века, а у употреби су до VI века, када се јављају веома схематизоване представе готово једва препознатљивих обриса животиње.⁵



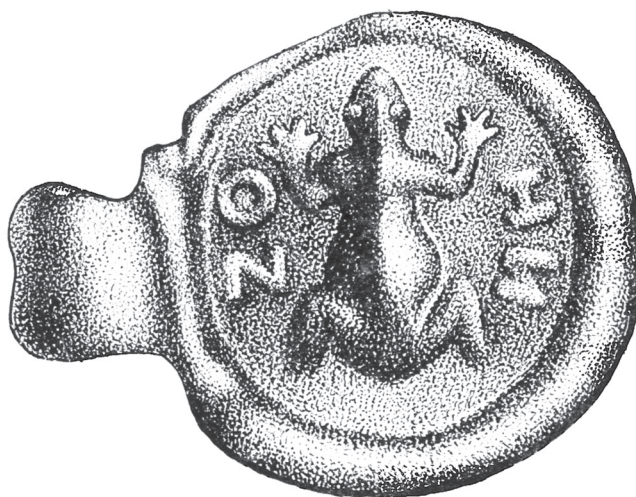
Сл. 6 Глинена лампа с приказом жабе, Тел Абу Бел (*Therenoutis*)
(према: El-Sawy and Bouzek 1979: fig. 3)

Fig. 6 Clay lamp bearing depictions of a frog, Tel Abu Bel (*Therenoutis*)
(after: El-Sawy and Bouzek 1979: fig. 3)

Прикази жаба познати су и на стакленим привесцима. Осим примерака из Медијане, који је израђен од црног стакла и који представља перлу са вертикалном перфорацијом, сви остали су дискоидног облика (медаљони, плочице), са алком за качење, и израђени су од стакла светлијих нијанси, које је ве-

5 Са територије Србије нису нам познати примерци лампи овог типа. У суседним областима релативно ретко се срећу. У великој збирци Археолошког музеја у Загребу забележена су само три примерка овога типа: из Солина (IV–V век), са непознатог налазишта (V век) и из Аквилеје (V–VI век), датована на основу аналогија у поменуте хронолошке оквире (Vikić-Belančić 1971: 132–133, kat. 32–34, T. III, 3–5, T. XVIII, 17–19).

роватно имитирало полудраго камење, нарочито карнеол, или злато (Gesztelyi 1998: 133). Из Паноније потичу два примерка која су чинила делове ниски, а нађена су на некрополи у Кестхељу. Привезак од смеђежућкастог стакла, нађен у гробу детета, има кружно плочасто тело, наглашене ивице и алку за качење на врху (сл. 7). Жаба је моделована идентично као на медијанском примерку, са добро очуваним натписом ZO-HN (Sági 1981: Grab 56, 29–30, Abb. 13–15). На основу налаза новца Криспа и цезара Констанција II, гроб је датован у трећу деценију IV века (Sági 1981: 30, Nr. 5). Други привезак чини део инвентара гроба одрасле женске особе и израђен је од жутог стакла. Овалног је облика и има идентичну представу жабе и натпис ZO-HN као претходни примерак. На основу налаза девет бронзаних новчића, опредељен је такође у трећу деценију IV века (Sági 1981: Grab 110, 73–75, Abb. 56).



Сл. 7 Стаклени привезак из гроба детета, Кестхељ (према: Sági 1981: 30, Abb. 15)

Fig. 7 Glass pendant from a child's grave, Keszthely (after :Sági 1981: 30, Abb. 15)

Осим ових налаза, позната су још само три привеска из Израелског музеја у Јерусалиму, који представљају аквизиције од приватних лица (Spraer 2001: 183, cat. 395–397). Два примерка су израђена од светлог жућкастоплавичастог стакла и датују се у време од средине IV до средине V века (Spraer 2001: 183, cat. 395–396), док је кружни привезак са делимично оштећеним натписом датован у V век (Spraer 2001: 183, cat. 397).

Кружни привесци са декоративним или симболичним зооморфним представама, израђени од стакла жуте, зеленкасте, маслинасте или неке друге боје, према брижљиво изведеним мотивима, приближавају се добрим занатским резбарским радовима мајстора који су радили негативе за геме (Stern 2001: 362, note 403). Граница између религије, магије, сујеверја, празноверја, у доба касне антике била је веома флуидна и ове предмете највероватније треба схватити и интерпретирати као амултете, због чињенице да се јављају код многих

народа и особа различитих опредељења. Највећи број налаза потиче из Сирије и Палестине, са приказима фигура лавова, док су у Египту ови предмети нађени у занемарљивом броју (Stern 2001: 362).

Перла од црног стакла из Медијане, са приказом жабе, према нашем са знању представља једини примерак израђен од стакла ове боје. Грчки натпис ZOHN је пандан латинској речи *vivas* и означава позитивну, племениту жељу за животом и добром срећом. Од црног стакла најчешће су прављене перле са двоструким каналима (такозване наребрене или *Trilobitenperlen*) и привесци са људским представама (бисте парова, жена, брадатих мушкараца). Карактеристични су за IV век и изражавају својеврсну моду тог времена широм Римског царства (Haevernick 1974: 110–111). Овакви примерци су могли да имитирају предмете од гагата, добро познатог римским јувелирима (Gesztelyi 1998: 130). Исцељујуће и магијско дејство гагата било је добро познато римским лекарима, који су га користили као средство против зубобоље, за санирање епилепсије и друго (Cosyns 2011: 283–284). Гагат је био погодан за прављење амулета због својих медицинских и електростатичких својстава, али су чешће прављене копије од доступнијег материјала, какво је било црно стакло (Cosyns 2011: 284).

Медијанску перлу, према њеним карактеристикама и аналозијама из затворених целина у Панонији, као и према популарности предмета од црног стакла у другим римским провинцијама, највероватније бисмо могли да одредимо у IV век (око 320–380. године), односно да је сврстамо у време друге градитељске фазе насеља у Медијани, када је забележен економски замах и присуство већег броја лица различитих порекла и професија (Vasić 2005: 167–169; Vasić 2013: 99). Перла је можда била део неке огрлице, која није очувана.⁶ Начин приказивања анатомије жабе упућује на добар занатски рад, вероватно настао у некој од сиријско-палестинских или египатских радионица.⁷ Као што смо видели, овај симбол се јавља код паганске, али и код хришћанске популације; међутим, власник или власница овог предмета вероватно га је носио/носила као амулет који штити од зла, има утицај на срећу у животу или повољно делује на здравствено стање. У паганској традицији, жаба је имала исцелитељско значење, као и у хришћанству (иако је виђена као симбол зла), јер се сматрало да ношењем око врата или руке предмета са њеном представом тера зло из човековог живота.

Присуство оваквог предмета у касноантичкој Медијани свакако говори о живим контактима, трговачким, економским, војним, цивилним или вер-

6 Напомињемо да су током вишегодишњих систематских истраживања Медијане, нарочито простора војничких барака / занатског центра, обе цркве и других објеката, налажене перле и већи број фрагментованих, једноставних или канелованих наруквица од црног стакла, као и делови јединствене плитке зделе са флоралним и зооморфним мотивима. Црно стакло је коришћено и као *tesserae* код фигуралних мозаика и минуциозних флоралних или геометријских мотива у вили са перистилом. У питању су, претпостављамо, две врсте налаза: импортовани и можда радови локалних мајстора, бар кад су у питању бројне идентичне наруквице од црног стакла.

7 У овом тренутку, само на основу стилских карактеристика и бројности предмета, није могуће прецизно одредити или се са сигурношћу одредити за одређено радионичко порекло, без озбиљнијих физико-хемијских анализа самог материјала.

ским, са областима где је ова перла била произведена, а које су биле географски доста удаљене од Унутрашње Дакије (*Dacia Mediterranea*). Истовремено, овај предмет може да указује на веровање, можда пре на сујеверје, да се његовим ношењем лице штити од болести и зла. Међутим, не искључујемо ни могућност да је био лишен дубљих значења и да је представљао декоративни, модни додатак особе која је ову перлу носила.

ИЗВОРИ / SOURCES:

Aelian

[Claudius Aelianus, *De natura animalium*], *On the Characteristics of Animals*, with an English translation by A. F. Schefold, vols. I–III, books I–XVII, London: William Heinemann Ltd; Cambridge, Massachusetts: Harvard University Press, 1971–1972.

Изл.

Друџа књиџа Мојсијева која се зове Излазак, Библија или Свеџо писмо Сџароџа и Новоџа завјешта, превео Ђ. Даничић, Београд: Југословенско библијско друштво, 2000.

Marcellus Empiricus

De medicamentis liber, edit G. Hemreich, Lipsiae: B. G. Teubneri, 1889.

ЛИТЕРАТУРА / REFERENCES:

Arnott, W. G. 1991

A lessons from the „Frogs“, *Greece & Rome* 38-1: 18–23.

Bliquez, J. 1977

Frogs and mice and Athens, *Transactions of the American Philological Association* 107: 11–25.

Boucher, Th. and Feugère, M. 2009

Les boîtes à sceau romaines du Musée de Montagnac (Hérault, F), *Instrumentum* 29: 9–12.

Vasić, M. 2005

Mediana, domaine impérial ou bien privé, in: *Römische Städte und Festungen an der Donau, Akten der Regionalen Konferenz, organisiert von Alexander von Humboldt-Stiftung, Beograd, 16-19 Oktober 2003*, M. Mirković, ed., Beograd: Filozofski fakultet, 167–176.

Vasić, M. 2013

Cities and imperial villae in Roman provinces in the territory of present day Serbia, in: *Constantine the Great and the Edict of Milan 313. The Birth of Christianity in the Roman Provinces on the Soil of Serbia*, I. Popović, B. Borić Brešković, eds., Archaeological Monographs 22, Belgrade: National Museum, 76–101.

Васић, Р. 2005

Белешке о Гласинцу – Аутаријати, *Balkanica* 35: 35–49.

Vikić-Belančić, B. 1971

Antičke svijetiljke u Arheološkom muzeju u Zagrebu, *Vjesnik Arheološkog muzeja u Zagrebu* 5: 97–182.

- Gesztelyi, T. 1998
Spättrömische Glaskameen mit zwei Kanälen, *Acta Antiqua* 38: 129–136.
- Gicheva, R. 1997
Sabazios, in: *Lexicon iconographicum mythologiae classicae* (LIMC), vol. VIII (*Thespiades-Zodiacus et supplementum Abila-Thersites*), Zürich, Düsseldorf: Artemis Verlag, 1068–1071.
- Gow, J. 1901
The frog of Horace, Satires I. 5, *The Classical Review* 15-2: 117.
- Deonna, W. 1951
Lex-voto de Cypsélos à Delphes. Le symbolism du palmier et des grenouilles, *Revue de l'histoire des religions* 140-1: 5–58.
- El-Sawy, A. and Bouzek, J. 1979
Clay lamps from the Terenouthis cemetery in Egypt, *Listy filologické – Folia philologica* 102/2-3: 128–132.
- Milovanović, B. and Raičković Savić, A. 2013
Seal boxes from the Viminacium site, *Сѵаринар* (н.с.) 63: 219–236.
- Ortisi, S. 2002
Die früh- und mittelkaiserzeitlichen Fibeln, in: *Römische Kleinfunde aus Burghöfe 2, Frühgeschichtliche und Provinzialrömische Archäologie, Materialien und Forschungen* 6, Rahden/Westf.: Verlag Marie Leidorf GmbH: 9–84.
- Papazoglou, F. 1978
The Central Balkan Tribes in the Pre-Roman Times. Triballi, Autariatae, Dardanians, Scordisci and Moesians, Amsterdam: Adolf M. Hakkert.
- Robins, F. W. 1939
Graeco-Roman lamps from Egypt, *The Journal of Egyptian Archaeology* 25-1: 48–51.
- Sági, K. 1981
Das römische Gräberfeld von Keszthely-Dobogó, *Fontes Archaeologici Hungariae*, Budapest: Akadémiai Kiadó.
- Szentleléky, T. 1969
Ancient Lamps, *Monumenta antiquitatis Hungarica* I, Budapest: Akadémiai Kiadó.
- Spaer, M. 2001
Ancient Glass in the Israel Museum. Beads and Other Small Objects (with contributions by D. Barag, T. Ornan, T. Neuhaus), Jerusalem: The Israel Museum.
- Stern, E. M. 2001
Römisches, byzantinisches und frühmittelalterliches Glas. 10 v. Chr. – 700 n. Chr. Sammlung Ernesto Wolf, Ostfildern-Ruit: Hatje Cantz Verlag.
- Toynbee, J. M. C. 1973
Animals in Roman Life and Art, London: Thames and Hudson.
- Haevernick, T. E. 1974
Trilobitenperlen, *Folia Archaeologica* 25: 105–129.

Cosyns, P. 2011

The Production, Distribution and Consumption of Black Glass in the Roman Empire during the 1st – 5th Century AD. An Archaeological, Archaeometric and Historical Approach, PhD Thesis, Faculteit Letteren en Wijsbegeerte, Vrije Universiteit Brussel.

Chapman, E. M. et al. 2010

Roman Britain in 2009, *Britannia* 41: 341–469.

Šedinová, H. and Panešová, K. 2000

Stones in the ancient and early-medieval medicine scripts, *Listy filologické - Folia philologica* 123/1-2: 31–39.

Weber, M. 1972

„Frosch“, in: *Reallexikon für Antike und Christentum. Sachwörterbuch zur Auseinandersetzung des Christentums mit der antiken Welt*, Band VIII: *Fluchtafel (Defixion) – Gebet*, T. Klauser, ed., Stuttgart: Anton Hiersemann, coll. 524–538.

GLASS BEAD FROM MEDIANA BEARING A DEPICTION OF A FROG

SUMMARY

During the 2007 systematic archaeological investigations at Mediana (Brzi Brod near Niš, *Naissus*), in the area of Church No. 2, between the military barracks and a villa with peristyle, a find was made of a black glass bead of 1.6 cm by 1.3 cm by 0.5-0.8 cm in size. The bead is of an irregular oval shape, flattened, with a cylindrical groove running parallel to a figural depiction in relief on the top side. It is a representation of a frog as viewed from above, rather finely modelled and motionless. Its front legs, with clearly accentuated webbed toes, are depicted at a right angle. The abdomen is swollen, with the hind legs, which are depicted in less detail, clinging to it. Clockwise around the animal is the following Greek inscription in capital letters: ZO –[H]N.

The Mediana bead is so far a unique find of black glass. Its parallels from Pannonia (the Keszthely necropolis), found in two burials (one of a child and the other of an adult female), are actually discoid pendant medallions with a link for fastening, and are made of yellow and brownish glass. The depictions on the Pannonia beads are identical to the Mediana find with respect to the image of the frog, whereas the inscription reads ZO–HN. Based on the finds of coins in the burials, both beads are dated to the third decade of the 4th century AD. Further parallels are found in the Israel Museum in Jerusalem, where three such pendants, also of translucent, yellowish or blue glass, are dated to a somewhat later period, i.e. from the mid-4th to the mid-5th centuries, based on their stylistic features.

Most beads or pendants of black glass bear human depictions (head, bust, whole figure) or have ribbed surfaces (*Tribolitenperlen*), which makes the Mediana find a true exception. However, jewellery (beads and bracelets), parts of vessels (a shallow bowl) and tesserae of black glass were found at Mediana in the layers from the 4th and the first half of the 5th century and among these we could conditionally make a distinction between two groups of objects: those that were imported (the bead depicting a frog and bearing an inscription, and a glass vessel) and those produced by local craftsmen (jewellery).

Frogs (*ranae*, βάτραχοι) appear in ancient sources and on numerous monuments of cultic (figurines, sculptures, etc.) and profane character (fibulae, lamps, lids of seal boxes) and are represented in either a positive or negative context. They are linked to the cults of Hecate (the goddess of birth and childbirth in ancient Egypt), Apollo, Artemis, Hera, Leto, Dionysus, Hecate, Sabazius. They were often used in magical practices and were also thought to cause epidemics (plagues), as described in relation to the migration of the tribe of Autariatae or the exodus of the Israelites from Egyptian bondage.

The Mediana bead of black glass bearing a depiction of a frog and the inscription ZO–H[N], which is equivalent to the Latin word *vivas*, denoting good health and happiness, most likely represents an amulet intended to protect its owner from evil and disease and bring them happiness. The workshop in which it was made is unknown. However, based on the finds of beads and pendants depicting other animals, symbols or human figures, its origins are probably in Syria, Palestine or Egypt. The cult of the frog was deeply rooted in these lands and in Late Antiquity it experienced a strong revival, when Egypt also saw a mass production of oval lamps bearing depictions of frogs. We suppose that the bead reached Mediana from one of the workshops in the said lands and that it was used at a time when the settlement reached the peak of its economic and social prosperity, and enjoyed a lively circulation of

people from various parts of the Empire during the 4th century AD, most probably during the second building phase, between AD 320 and 378 (Vasić 2013: 99).