



СМЕДЕРЕВСКИ КРАЈ
И ПОДУНАВЉЕ КРОЗ ИСТОРИЈУ



СМЕДЕРЕВСКИ КРАЈ И ПОДУНАВЉЕ КРОЗ ИСТОРИЈУ

ЗБОРНИК РАДОВА

НА КОРИЦАМА:

- План града Смедерева, Историјска збирка Музеја у Смедереву, инв. бр. 1081/2003

- Разгледница Смедерева, Историјска збирка Музеја у Смедереву, инв. бр. 571/1993

ISBN: 978-86-6065-570-9

ISBN: 978-86-900599-1-1

ISBN: 978-86-6065-571-6



СМЕДЕРЕВСКИ КРАЈ И ПОДУНАВЉЕ КРОЗ ИСТОРИЈУ

ЗБОРНИК РАДОВА

УРЕДНИЦИ:

Александар Кадијевић,
Светозар Бошков и Борис Стојковски

СМЕДЕРЕВО – НОВИ САД, 2019

АРХЕОЛОШКА СВЕДОЧАНСТВА АНТИЧКОГ И КАСНОАНТИЧКОГ ДОБА У СМЕДЕРЕВУ И ОКОЛИНИ*

Апстракт: Иако је област Смедерева позната у археолошкој науци још од друге половине XIX века, истраживања која су до данас спровођена углавном су била заштитног или сондажног карактера, мањег обима, чиме је добијена само фрагментарна слика о етапама развоја и трансформацијама ове веома важне области на дунавској граници Римског царства. Археолошки подаци, употпуњени историјским и епиграфским сведочанствима, омогућавају увид у економски, социјални и религијски развој на овим просторима, и указују на значај који је ова област играла у систему одбране Царства и степену интеграције у римски управни систем.

Територија Смедерева припадала је пограничним деловима римске провинције Горње Мезије, касније Прве Мезије, у којој су биле смештене војне јединице које су контролисале сувоземне и речне комуникације, нарочито осетљиве због упада из барбарикума, са друге стране Дунава. У административном смислу, Смедерево и околина били су у античко доба под јурисдикцијом оближњег Маргума, који ће у касној антици бити и седиште епископије ове области.

Античка насеља која су се развијала на овом простору позната су из више римских итинера: Винцеја (Vinceia), коју истраживачи изједначавају са савременим Смедеревом, спадала је у ред мањих насеља, станица за промену коња, док се у близини развијало значајно насеље са муниципалним статусом, Augeus Mons, данас идентификовано код Сеона. О остацима насеља и фортификација ових насеља зна се веома мало, док је више података о некрополама, на којима су забележене сахране спаљених и скелетно сахрањених покојника. На територији су забележени и трагови раних хришћанских заједница.

Кључне речи: Смедерево, антика, касна антика, римска војска, насеља, виле рустике, некрополе, култови, рано хришћанство, сеоба народа.

Област Смедерева припада средњем Подунављу, налази се између равница Баната и Стига и спада у област са добрим бонитетом земљишта, погодним за развој различитих пољопривредних култура, али је и област која је била чвориште и транзитна зона важних трговачких и војних путева. У време формирања римске провинције Мезије (*Moesia*), започете у доба Августа, настављене за време Јулијеваца–Клаудијеваца и каснијих царева, велика пажња је била посвећена управо

* Приложени текст настао је као резултат истраживања на пројекту Министарства просвете, науке и технолошког развоја Републике Србије: „Романизација, урбанизација и трансформација урбаних центара цивилног, војног и резиденцијалног карактера у римским провинцијама на тлу Србије“ (бр. 177007).

стварању неопходне инфраструктуре, посебно изградњи и пробијању сувоземног пута кроз негостољубиви Ђердап и регулацији пловности Дунавом, због војних и економских разлога. Најобимније радове на изградњи сувоземног пута спроводили су цареви Тиберије и Клаудије, о чему постоје записи на стенама код Госпођиног вира.¹ У раном периоду римске власти, области од Београда (*Singidunum*), преко Смедерева и низводно до Голупца (*Cirrae*), могле су бити брањене трупама из Далмације и Паноније.² Од времена Домицијана започиње интензивније војно присуство и изградња првих камених утврђења на дунавском лимесу. У административном погледу, Смедерево са својом територијом налазило се у оквиру провинције Горње Мезије (*Moesia Superior*), у касној антици Прве Мезије (*Moesia Prima*). Већи део области је био под јурисдикцијом оближњег града Маргума (*Margum*, Дубравица), док је Ауреус Монс (*Aureus Mons*, Сеоне), могао имати муниципалну самосталност, иако о томе нема писаних података (в. ниже).

Истраживачи који су се бавили археологијом смедеревског краја сагласни су да недостају већа систематска истраживања античких налазишта (сл. 1).³ На овим просторима сондажним истраживањима или случајним открићима забележене су различите праисторијске културе, а једино се о периоду позног средњег века зна у већој мери. Истраживањима средњовековне Смедеревске тврђаве регистрован је и значајан корпус римских, секундарно употребљених, камених и епиграфских споменика, који махом потичу из Маргума и, могуће, Виминацијума и Ауреус Монса. До сада је публикувано 45 натписа, искоришћених као грађевински материјал у зидању тврђаве.⁴ У прилог систематичном прикупљању камене грађе за средњовековну тврђаву са депонија луксузних градских здања оближњих римских градова говоре и налази скулптура, јавног и култног карактера.⁵

Интересовање за античке споменике смедеревског краја везује се за другу половину XIX века, када су истраживачи различитих профила обилазили локалитете и имали увид у археолошке предмете локалних колекционара. Налазишта овог краја најисцрпније је описао аустријски истраживач и путописац Феликс Каниц (*Felix Kanitz*), који је област "прошао уздуж и попреко" и дао прве топографске скице античких локалитета, најпре 1892, а затим и 1904. године.⁶ Епиграфске споменике први је систематизовао и коментарисао 1931. године Никола Вулић у *Споменику САН*,⁷ а после више од пола века, Мирослава Мирковић у корпусу посвећеном

¹ Натписи на стенама Тиберија (33–34. године), Клаудија (43–47. године), Домицијана (92. и 92–93. године) и Трајана (100. године). Ур. Mirković 2015, 57–65, kat. br. 1–7, sa starijom literaturom.

² Mirković 2015: 21.

³ Јејић 2007: 3.

⁴ Mirković 1986: 16, 230 (списак споменика). У питању су натписи јавног карактера, подигнутих на истакнутом месту у граду (форум?), приликом царских боравака 202, 228, 247, 286–305. године. Такође, забележени су натписи са посветама божанствима, Јупитеру, Церери, Митри, који су могли да стоје у храмовима или у њиховој близини. Посебну групу чине надгробни натписи подизани углавном од стране активних војних лица, ветерана, војне локалне аристократије, у периоду између 71–100. и 270. године.

⁵ О улози спотија у градњи средњовековне тврђаве, в. рад О. Шпехар и Б. Вранешевић, у овом Зборнику. Преглед античких спотија из Смедеревске тврђаве дат је у прилогу Цветковић 2009: 29–44.

⁶ Kanitz 1893: 7–12; Kanitz 1904: 144–154.

⁷ Вулић 1931: 242.

Виминацијуму и Маргуму 1986. године,⁸ у који су били укључени и сви до тада познати епиграфски споменици са територије Смедерева, са исцрпним коментарима. У послератном периоду највише трага у проучавању и интерпретацији археолошких остатака оставио је Леонтије Павловић,⁹ док су се некрополама из римског периода, као и појединачним гробним целинама, бавили Александар Јовановић, Млађан Цуњак и Љиљана Марковић-Николић.¹⁰

1. Рана историја и топографија Смедерева и околине

Рана историја смедеревског краја, пре римског освајања, слабо је археолошки позната. Из периода старијег гвозденог доба забележени су налази луксузне бронзане фибуле у Сеонама и два тумула, у Вранову (локалитет Орнице) и Радинцу.¹¹ Подизање тумула изискивало је стварање и наспање великог вештачког брда, често опасног прстеном од камених блокова, за које је било неопходно ангажовање већег броја чланова заједнице. Оваква врста комеморативних споменика, нађена на ширем централнобалканском простору, указује на постојање једне веома добро организоване заједнице, са израженом хијерархијом и колективизмом. Трансформација, нестајање или асимилација становништва у ери млађег гвозденог доба, археолошки није у довољној мери позната ни истражена. Овом периоду припадају скупни налаз 48 комада грчког новца Александра Великог из Сеона,¹² и латенски гробови и некрополе у Орешцу и Смедереву.¹³ Овај део Подунавља је био насељен келтским племеном Скордиска, те отуда у топонимији појединих насеља истраживачи виде келтске корене, као код насеља: *Singidunum*, *Tricornium*, *Vinceia*, *Viminacium*, *Lederata*, *Pincum* и других, мада у имену Винцеје препознају илирски супстрат.¹⁴

Римски итинерари у околини Смедерева наводе Ауреус Монс и Винцеју као значајније агломерације на дунавском путу. У *Itinerarium Antonini*, у одељку *Itinerarium provinciarum*, забележено је да раздаљина између Ауреус Монса и Винцеје износи шест римских миља, а Винцеје и Маргума осам.¹⁵ *Tabula Peutingeriana* из 333. године такође помиње Ауреус Монс и Винцеју, а *Itinerarium Burdigalense* с краја IV века даје и податке о њиховом карактеру.¹⁶ У том итинерару, у значајнија насеља су убројани Сингидунум, Ауреус Монс, Маргум и Виминацијум, док су места попут Ад Секстум, Трикорнијум и Винцеја сврстани у тип путних станица за замену уморних коња (*mutationes*).

⁸ Mirković 1986: 201–203, cat. no. 310–314.

⁹ Издајамо његова два значајна рада: Павловић 1972; Павловић 1967: 123–130.

¹⁰ Јовановић, Цуњак 1987: 139–146; Цуњак, Марковић-Николић 1997: 9–52.

¹¹ Јејић 2007: 4.

¹² Kanitz 1904: 151–152.

¹³ Papazoglu 1968: 84.

¹⁴ Papazoglu 1968: 282, sa starijom literaturom.

¹⁵ У итинерару је име Винцеје у различитим редакцијама записано као: *Vinceia*, *Uinceda*, *Uiecia*, *Uineeia* и *Uiceia*. Cf. *Itinerarium Antonini Augusti et Hierosolymitanum*, Berolini, 1848, 62, 132.1–4; 133.1–3.

¹⁶ *Ibid.*, 267, 563.14; 564.1–8.

2. Ауреус Монс (Сеоне)

Aureus Mons помињу углавном извори из III и IV века. Један од најпознатијих података је Еутропијево запажање да се у околини града гајила винова лоза у време цара Проба (276–282).¹⁷ Ово насеље, на удаљености 24 или 26 римских миља, односно око 37 km од Сингидунума, идентификовано је са остацима који су нађени на већој површини у близини Орешачког потока.¹⁸ Приликом својих боравака у Србији 1887. године, Каниц је забележио постојање кастела на левој обали потока (сл. 2), западно од насеља, приближних димензија измерених у корацама: 150 x 130, што би износило око 115 x 100 m.¹⁹ Уколико прихватимо Каницов податак као поуздан, добили бисмо површину логора од 1,15 ha, што би фортификацију у Сеонама сврстало у ред мањих утврђења за смештај помоћних трупа. Његова величина одговарала би површини првог логора у Караташу (*Diana*), који је био око 1,05 ha.²⁰ Оваква утврђења служила су за смештај јединице која је имала највише 480 војника (вероватније око 400), пешадијског састава (*cohortes quingenariae peditatae*).²¹ Међутим, уколико претпоставимо да је површина логора у Сеонама била већа, занемарујући да су Каницове мере у метрима, а не корацама, онда би површина утврђења од приближно 1,7 ha одговарала димензијама већине помоћних логора на дунавском лимесу у Горњој Мезији, и у њој би могло бити смештено око 600 војника, мешаног пешадијског и коњаничког састава.²² На месту које је Каниц означио као утврђење, вршена су 1963. године мања сондажна истраживања, која нису потврдила постојање фортификације, већ су нађени трагови објеката од лаких материјала, плетера, датовани у време пре краја I века нове ере.²³

Не располажемо подацима које су јединице чиниле посаду утврђења у Ауреус Монсу у царском периоду. Међутим, претпоставља се да су били под командом 4. Флавијеве легије, чији су одреди били распоређени до Маргума.²⁴ Више је података за период касне антике. Спис *Notitia Dignitatum* бележи овде седиште коњаничке јединице *suneus equitum Dalmatarum*, а једна опека из Смедерева помиње јединицу локалних регрута, *eq(uites) D(alamatae) Aur(eomonte)*.²⁵ Јединице *suneus equitum* спадају у ред касноантичких формација високог ранга, које су брзо и ефикасно могле да узму учешћа у операцијама војске, као *comitatenses* или *pseudo-comitatenses*.²⁶ Епитет јединице није нужно морао да представља етничку припадност регрута, већ да укаже на одређену специјализацију јединице, односно врсту наоружања коју је војска користила као преовлађујућу.²⁷

¹⁷ Mirković 1968: 83.

¹⁸ *Tabula Imperii Romani* 1968: 31; Гарашанин, Гарашанин 1951: 181.

¹⁹ Kostić 2011: 46–47.

²⁰ Jęczmienowski 2012: 38.

²¹ Richardson 2002: 95, table 3.

²² Jęczmienowski 2012: 40, table 3; Richardson 2002: 95, table 3.

²³ Mirković 1968: 84, napomena 6.

²⁴ *Ibid.*

²⁵ Not. dign. or. XLI, 15.

²⁶ Zahariade 2015: 134, n. 136.

²⁷ Mirković 2015: 134.

Мало је података о речној флоти на Дунаву у смедеревском крају. *Notitia Dignitatum* говори о значајним јединицама у Маргуму, Егети и Рацијарији, док је у Виминацијуму флота епиграфски и археолошки потврђена.²⁸ Да је на смедеревској територији у касној антици било активних или исслужених морнара посредно говори налаз једног ретког типа бронзаних фибула (сл. 3). Реч је о примерку из Ландола, израђеног у облику Нептуновог трозупца. Ова специфична група фибула у Средњем Подунављу је налажена у оквиру или у близини фортификација које су имале своја пристаништа.²⁹ Претпоставка Александра Јовановића је да су фибуле у облику трозупца произвођене у Виминацијуму и додељиване члановима дунавске *classis* у тетрархијско и константиновско доба.³⁰

Недостатак археолошких истраживања онемогућава сагледавање урбанистичке и социјалне слике римског насеља у Ауреус Монсу, које је у касној антици, свакако у време издавања Појтингерове карте, било у рангу већих и значајнијих градова Горње, односно, Прве Мезије. Градски статус насеље је вероватно добило тек у време када је постало значајан производни или дистрибутивни центар. На основу топографије површинских и случајних налаза, градско насеље, односно *civitas Aureus Mons*, могуће је да се развијало са јужне стране утврђења које је Каниц забележио. Овај истраживач је у основи терена, као и на основу казивања мештана, забележио постојање делова монументалне архитектонске пластике, која је могла да припада архитравним гредама храмова или већих јавних зграда. Налаз базе стуба пречника 75 cm и више уломака архитектонске декорације говорили би у прилог постојању монументалне архитектуре у околини кастела (из муниципијума?). У његово време у основи терена били су видљиви остаци пута са солидним поплочањем, за које је претпостављао да су из античког доба.³¹

Остаци некропола и појединачни гробови, претежно из периода касне антике, регистровани су дуж пута за Сингидунум и могу се везати за становништво које је живело у самом насељу или у околним вилама. Налази полуобличасто засведених гробница забележени су у Рујишту и Орешцу.³² У Сеонама су нађена два камена саркофага панонско-норичког типа, са натписним пољима фланкираним Генијима смрти, односно Атисима који тугују. На једном од саркофага, који је нађен 2001. године, налазио се натпис, који помиње дедиканта, извесног Аурелија Валенса, бившег царинског службеника, насељеног као ветерана током III века, који је посветио споменик преминулој младој супрузи.³³

²⁸ Епиграфски је посведочено постојање Нептуновог светилишта, забележени су припадници морнарице, а откривени су и налази архитектуре пристаништа у последњој фази развоја града, у VI веку. Уп. Петровић 1991: 207–216; Mirković 1999: 17–20.

²⁹ Petković 2010: 234, 239, kat. br. 1216.

³⁰ Jovanović 1995: 161–162.

³¹ Kanitz 1904: 151–152.

³² Mirković 1968: 84.

³³ *Anne epigraphique* 2008, 2011: 456, cat. no. 1177 (Seone (*Aureus mons*)). Текст натписа гласи: *D(is) M(anibus) \ Iulia Cres\centilla vix(it) \ ann(is) XXVII |⁵ Aur(elius) [Va]le(n)s vet(eranus) | [— e]x b(ene)ff(iciario) [c]o(n)s(ularis) con(i) bene merent[is]*.

3. Винцеја (Смедерево)

Друго важно место у области била је Винцеја, локализована у данашњем Смедереву.³⁴ Насеље није израсло у већи урбани центар, највише због чињенице да је био у непосредној близини Ауреус Монса и Маргума. Према Каницу (сл. 4, 5), античко насеље, могуће типа *vicus*, развијало се на бреговима Ђириловца и Петријева,³⁵ јер је на том потесу забележио већи број споменика и грађевински шут, док су савремени археолози склони претпостави да град треба тражити на потесу Старог гробља или Царине,³⁶ иако је Каниц тврдио да на Царини нема античких остатака.³⁷

О војном утврђењу Винцеје нема поузданих података. Положај Смедеревске тврђаве, ако се узме у обзир кога терена у античко доба, свакако није био повољан за подизање фортификације, због изложености водама Дунава. О присуству војске у Винцеји, или само појединачних припадника римске војске, сведочи налаз дела парадног шлема из Ђириловца, од ког је очувана маска за лице, идеализованих младићких црта лица.³⁸ У питању је тип шлема са маском чије се паралеле налазе у бројним пограничним провинцијама, од Германије, Реције и Норика, преко Паноније и Доње Мезије до Мале Азије, а произвођени су у војним фабрикама од средине II до првих деценија III века, односно епохе Севера.³⁹ Примерак из Смедерева припада типу луксузне војне опреме, ношене током коњичких парада, где су истицани положај у хијерархији или богатство власника.⁴⁰ На тлу Винцеје живели су и угледни представници градских власти, о чему говори налаз фрагмента стеле, откривене крајем XIX века, у секундарној употреби, у античком бунару. Споменик угледном градском већнику Дробете и Виминацијума, извесном Луцију Квесиду Презенсу (*Lucius Quesidius Praesentis*) подигао је његов син са двојицом сарадника из градске управе Виминацијума.⁴¹

Земљаним радовима приликом регулације обале Ђириловачког потока 1984. године случајно су откривени остаци античке архитектуре. На основу нумизматичких и керамичких налаза, издвојене су две фазе, старија из II, и млађа из III–IV века. Остаци су интерпретирани као делови градске виле (*villa suburbana*).⁴² У оквиру комплекса пронађен је оловни саркофаг (сл. 6), слободно положен у земљу, без конструкције, за који А. Јовановић и М. Цуњак претпостављају да је припадао уређеној гробној парцели типа *area maceria cincta*.⁴³ Оловни саркофаг из Ђириловца представља значајан фунерарни налаз касноантичког доба, због специфичног археолошког, антрополошког, епиграфског и иконографског наратива. Прво, место налаза отвара различита тумачења, којима бисмо додали још понеко. Могуће да је припадао породичној некрополи богатијег

³⁴ *Tabula Imperii Romani* 1968: 119; Гарашанин, Гарашанин: 1951: 182.

³⁵ Kanitz 1892: 8–12, fig. 2.

³⁶ Цуњак, Марковић-Николић 1997: 50.

³⁷ Kanitz 1893: 9.

³⁸ Vujović 1998: 211.

³⁹ Vujović 1998: 211, kat. br. 1, T. LVIII, 1a, b.

⁴⁰ Vujović 1998: 209.

⁴¹ Mirković 1986: cat. no. 75.

⁴² Јовановић, Цуњак 1987: 139, нап. 3.

⁴³ *Ibid.*

становника Винцеје, или некрополи становника насеља. Близина касноантичког грађевинског комплекса можда би могла да асоцира да је сахрана била у оквиру неког ранохришћанског култног објекта, што има своје упориште у другим налазима ранохришћанског периода Централног Балкана.⁴⁴ У антрополошком смислу, споменик је важан јер помиње покојницу, Аурелију Салелију, коју су родитељи сахранили, додајући уз име и хришћански знак припадности верској заједници: *Aur+eli(ae) Sallieliae filiae c(arissima)*.⁴⁵ На основу епиграфских карактеристика, споменик је оквирно датован у крај III века,⁴⁶ с тим да бисмо оставили могућност, због историјских околности, да је пре припадао пуном IV веку. Иконографски, представе на саркофагу, изведене техником ливења, садрже елементе из паганског миљеа – три дионизијске маске, које су уклопљене у хришћанску симболику, заступљену приказом христогорама добијеног низовима троуглова и средишњим крстом у ромбоидном оквиру.

На територији Смедерева регистровано је више некропола и појединачних гробова из античког и касноантичког периода. Најстарији гробови су испитани приликом заштитних радова на Бабином разбоју.⁴⁷ Од некрополе, формиране на платоу поред Удовичког потока, истражено је осам гробова спаљених покојника, из II и III века. Гробови припадају распрострањеном типу етажних гробова Мала Копашница – Сасе II и I, у којима су поред спаљених остатака покојника, полагани делови накита и одеће, као и керамичке лампе, крчазе и пехари.⁴⁸ Иста некропола коришћена је и у периоду касне антике (III–IV век) за скелетно сахрањивање становништва Винцеје, а делови касноантичких некропола и појединачни гробови такође су забележени на више локација у граду, у улици Војводе Степе, Карађорђевој, Тириловцу и Ковачевићеву.⁴⁹

4. Економика у античко доба

Повољан положај смедеревског краја у римско доба, односно, близина Маргума и Виминацијума, такође и Сингидунума, могла је да има значајног утицаја на развој економије области и на размену добара са овим занатским и трговачким центрима. Велике војне и муниципалне радионице на лимесу за производњу предмета свакодневне употребе (опеке и опекарски производи, керамичке посуде, стаклене посуде, израда предмета од метала, стакла, дрвета и друго), својим капацитетима су снабдевале локална тржишта, међутим нису биле присутне на ширем римском тржишту.⁵⁰ Осим тога, дунавска рута је била отворена за прилив разноврсних производа из западних и источних делова Царства, нарочито маслиновог уља, гарума

⁴⁴ Један од најпознатијих примера сахране у оловном саркофагу с краја IV века у оквиру цркве из V–VI века забележен је у случају гробљанске базилике на источној некрополи Наисуса, у Јагодин Мали. Уп. Јеремић 2014: 35–36, са старијом литературом.

⁴⁵ Цуњак, Марковић–Николић 1997: 41, 51, Т. I; Јеремић, Илић 2018: 236, fig. 32.

⁴⁶ Јовановић, Цуњак 1987: 143, нап. 29.

⁴⁷ Јовановић, Цуњак 1987: 10–15.

⁴⁸ Цуњак, Марковић–Николић 1997: 15–27.

⁴⁹ Цуњак, Марковић–Николић 1997: 27, 43–50.

⁵⁰ Јеремић, Antonović, Vitezović 2018: 131–168.

и вина, из Шпаније, Португалије, области Црног мора и Мале Азије.⁵¹ Становништво ових области бавило се и занатима, о чему нам најбољу потврду даје натпис нађен у конструкцији турског гроба из Смедерева, који помиње ослобођеника грчко-оријенталног порекла (*C. Refidius Eutychnus*), који је током II или прве половине III века за локално тржиште производио предмете од сребра (*faber argentarius*).⁵²

Смедеревски крај у античко доба био је веома развијен пољопривредни крај, са растућом производњом винове лозе од 80-их година III века. Имања су била организована у оквиру бројних вила рустика и од њиховог просперитета зависили су директно и просперитети оближњих градова и сама провинција. Царска администрација је бројним мерама подстицала развој пољопривреде и сеоских газдинстава, доделом семена, садница, пореским олакшицама, организовањем емпорија за трговину и размену пољопривредних производа.⁵³ Из сеоских средина у Подунављу новачен је велики број војника, тако да су регрути из Винцеје чинили посаду у Ледерати (*cuneus Vincentesium*),⁵⁴ а из Ауреус Монса у Трикорнијуму – *Auxilium Aureomontanorum*.⁵⁵

Значај пољопривреде и развој виноградарства додатно наглашавају налази жртвеника подигнутих у част аграрних божанстава, Либеру Патеру, Силвану доместику, Церери, као и торзо Баха из Ђириловца, и други.⁵⁶ Међутим, у пољопривредној економици појављивали су се периоди стагнације и несигурности, чији су најбољи показатељи налази већег броја остава новца. Топографија налаза указује на њихов цивилни карактер, а анализом састава остава дошло се до закључка да нису припадале војничким платама, већ да су настале као последица акумулације капитала власника пољопривредних имања, добијене продајом производа или стоке.⁵⁷ Оставе су нарочито бројне у периоду од 247. до 254. године⁵⁸ и указују на несигурности кроз које су пролазили власници имања, како у погледу личне безбедности, тако и у погледу тржишне несигурности. Похрањивањем остава капитал сакупљен од продаје аграрних производа није инвестиран у даљу производњу, чиме се смањивала производња, а самим тим, мање количине производа на тржишту изазивале су раст цена, због чега су нарочито биле угрожене бројне групе социјално слабијег градског становништва.⁵⁹

5. Развој хришћанства и пад ромејског лимеса

У смедеревском крају је, судећи према покретним налазима, рано хришћанство

⁵¹ Bjelajac 1996: passim.

⁵² Mirković 1986: 122, cat. no. 93.

⁵³ Васић 2015: 106.

⁵⁴ Not. dig. or. XLI, 36.

⁵⁵ Mirković 1968: 85.

⁵⁶ Kanitz 1893: 10, fig. 3.

⁵⁷ Васић 2015: 98.

⁵⁸ Смедерево (253/254. године), Добри до (Мезул I и II из 247. и 254. године) и Брежане (252/253). Уп. Арсенијевић 2004: 227–228.

⁵⁹ Једна од најдрастичнијих последица вишегодишњих криза и гладних година манифестовала се у појави тежих облика анемије.

имало своје упориште још пре увођења ове религије као равноправне у римском свету, најпре 311, потом 313. године. Археолошки налази, са јасном хришћанском симболиком и садржајем, представљају случајне налазе, који се на основу аналогичности могу ближе хронолошки одредити. У иконографском смислу, стоје на размеђи паганства и хришћанске симболике. Пре свега, ту је поменути налаз оловног саркофага из Тириловца са представама из паганског круга (Дионисова маска), интерпретираног у хришћанском контексту (хришћански натпис на поклопцу и пластична представа христограма и крста). Оловни саркофази се везују за сахране богатијих становника оријенталног, азијског порекла, а примерак из Тириловца је секундарно употребљен за сахрану женске особе млађег узраста. Други значајан налаз из хришћанског круга представља бронзана статуета Доброг пастира (*Pastor bonus*).⁶⁰ У питању је налаз мање статуете од бронзе, нађене у околини Смедерева, где је Добри пастир представљен као младић који око врата држи јагње. Добри пастир представља личност из паганске антике која је била веома популарна у ранохришћанској уметности, као метафора односа свештеника према верницима или као спасиоца и оних који треба да буду спасени.⁶¹

У науци још увек не постоји сагласје о датовању и карактеру налаза бронзане лампе из Мезула (сл. 7), израђене у облику брода, која на себи има натпис, тумачен на различите начине, и који може бити схваћен као хришћански, јеврејски или пагански.⁶²

DEI – IN DOMU – TERMOGENES – VOTUM FECIT – пагански карактер

IN DOMU – DEI – TERMOGENES – VOTUM FECIT – хришћански или јеврејски карактер.

Лампа из Мезула занимљива је и због своје форме, у облику брода, са десет горионика за фитиљ, који се налазе на местима за весла. Фрагментована је, недостају палуба и људска фигура која управља бродом. Предњи део прамца израђен је у облику кита који гута људску фигуру до рамена, што представља карактеристичну сцену из циклуса пророка Јоне.⁶³ Око ове представе у рељефу је приказана морска фауна (рибе, лигње, делфини), која представља свет у коме веће и способније животиње прождиру мање, алудирајући на хаотични свет у коме су хришћани живели у вечитој борби добра и зла. Према учењима црквених отаца, лађа је била симбол Цркве, која кроз бурно море води до луке спасења – *portus salutis*, а катарка са једрима била је симбол крста, који овде недостаје.⁶⁴ Такође недостаје и ланац помоћу којег је предмет био качен на носач. Уколико претпоставимо хришћанско порекло и употребу лампе, онда је она свакако имала важну улогу у животу свог власника, коришћену приликом бдења, нарочито током великих празника. Зимом је стално била упаљена приликом молитви, црквени оци су сматрали да је лампа *mater omnium vigiliarum*.⁶⁵

Градови на римској граници на Дунаву доживели су корените промене са готским продорима крајем IV и током V века, када су се веће групације федерата

⁶⁰ Валтровић 1891: 109–130.

⁶¹ Илић, Јерemić 2018: 270–271, fig. 15, sa starijom literaturom.

⁶² Павловић 1967: 123–130; Поповић 1970: 323–330.

⁶³ Сличан приказ брода који је окружен морским неманима и Јона који излази из чељусту кита налази се на саркофагу из средине – друге половине IV века из Сингидунума. Cf. Јерemić, Илић 2018: op. cit., 229, fig.

⁶⁴ Поповић 1970: 323–330.

⁶⁵ Brenk 2003: 118.

населите на мезијском тлу. Са хунским разарањима 40-их година V века лимес губи на значају и граница се помера дубоко у унутрашњост према Наисусу. Небраћене области насељавају германска племена, на обе стране Дунава.⁶⁶ Један изузетан налаз из Удовица је у вези са присуством варвара у Подунављу: златни монетарни привесци, од којих је један примерак откривен 1906. године, нестао из Народног музеја 1978, док је други нађен 1925. године и данас је у сталној поставци Народног музеја у Београду (сл. 8, 9).⁶⁷ У питању су ковања Валентинијана III и Севера III, са најмлађим новцем 461–465. године, из ковница у Риму или Равени.⁶⁸ Привесци су највероватније израђени у некој од јужноскандинавских радионица, а доспели су у Удовице захваљујући контактима са Херулима, настањених на овом тлу.⁶⁹

Под Анастасијем (491–518) дошло је до обнављања војне снаге на лимесу и у његово време подунавски простор насељавају Херули 512. године, препознатљиви по налазима гробова са ратничким садржајем, забележених на низу некропола већих војних центара (Сингидунум, Магум, Контрамаргум, Виминацијум).⁷⁰ У време Јустинијана (527–565) спроведени су најобимнији радови на обнављању фортификација и изградњи нових војних пунктова, међутим, Прокопије за тај период даје само описе већих насеља у овој области, Сингидунума и Виминацијума, и помиње подизање утврђења у Октави, са солидним грађевинама на осам миља од Сингидунума, код данашње Вишњице.⁷¹ Са инвазијом Авара и Словена у другој половини VI века долази до великих застоја у снабдевању војске, привреда постепено замире, као и трговина, свдећи живот становништва на граници у локалним, месним оквирима, до коначног слома лимеса почетком VII века, када живот у Подунављу добија другачије обресе, који су археолошки веома тешки за праћење, нарочито због изостанка новца у оптицају, као једног од најважнијих параметара за датовање откривених целина.

Извори:

Itinerarium Antonini Augusti et Hierosolymitanum, ed. G. Parthey, M. Pinder, Berolini 1848.

Not. dign.

Notitia dignitatum, ed. O. Seeck, Weidmann, Berolini 1876.

Procop. De aedificiis

Procopio di Cesarea, *Gli edifici*, introduzione, traduzione e note di C. dell'Osso, con saggi di O. Brandt e G. Castiglia, Studi di antichità cristiana, Pontificio istituto di archeologia cristiana 67, Città del Vaticano, 2018.

Литература:

Арсенијевић, М. „Периоди похрањивања остава римског новца током III века н. е. у Горњој Мезији“, *Гласник Српској археолошкој друштва*, 20, 2004, 225–234.

⁶⁶ Bugarski, Ivanišević 2018: 292.

⁶⁷ Поповић 2001: 138–140, кат. бр. 67, 67а.

⁶⁸ Роровић 2008: 74–75. Аутор доводи у везу налазе са походом Антемија и Марцелина на Италију против Вандала 468. године, након којих су се Остроготи повукли из Италије и понели златнике као ратни плен. Другачије мишљење, в. напомену ниже.

⁶⁹ Bugarski, Ivanišević 2013: 472.

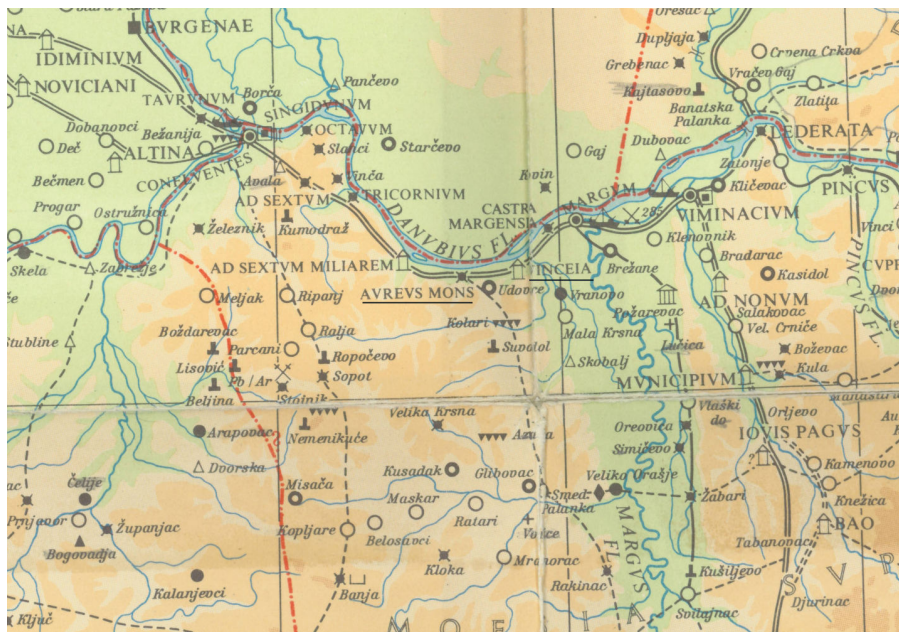
⁷⁰ Bugarski, Ivanišević 2018: 308. Налази ових гробова су у ранијим интерпретацијама опредељивани као гепидски. Уп. Јовановић, Цуњак 1994: 107–122.

⁷¹ Procop. *De aedificiis* IV, 17.

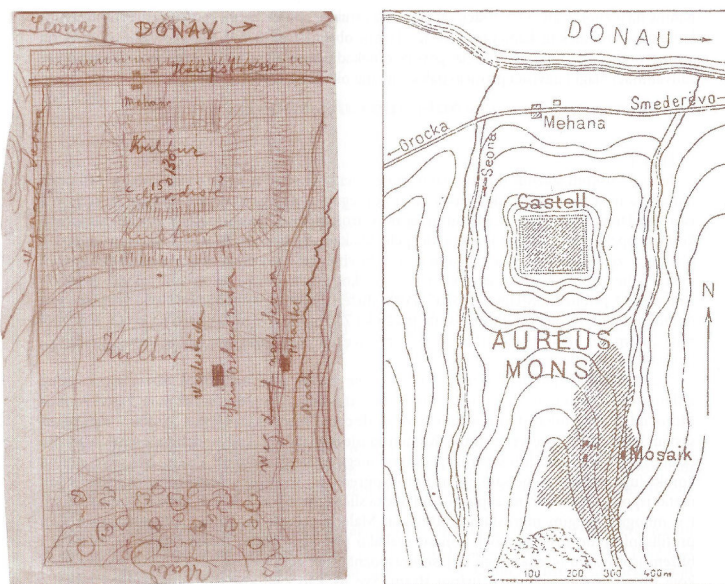
- Валтровић, М. „Добри пастир“, *Старинар Српског археолошког друштва* 8, 1891, 109–130.
- Васић, М. „Оставе римског новца из III века и земљишни посед на територији провинције Горње Мезије“, *Зборник Народної музеја* 22–1 (археологија), 2015, 97–130.
- Вулић, Н. „Антички споменици у Србији“, *Споменик САН LXXI*, 1931, 4–259.
- Гарашанин, М. и Гарашанин, Д. *Археолошка налазишћа у Србији*, Београд: Просвета, 1951.
- Јеремић, Г. „Касноантичка некропола у Јагодин мали“, у: С. Поповић (ур.), *Јагодин мала, касноантичка некропола*, Ниш: Народни музеј Ниш, 2014, 11–58.
- Јовановић, А. Цуњак, М. „Нови налази касноантичких гробова у Смедереву“, *Саопштења*, 19, 1987, 139–146.
- Јовановић, А. Цуњак, М. „Археолошка истраживања у Дубравици (античком Маргуму) током 1989. и 1990. године“, *Саопштења*, 26, 1994, 107–122.
- Павловић, Л. „Римска бронзана луцерна облика ратног брода“, *Старинар* (н. с.) 17, 1967, 123–130.
- Павловић, Л. *Музеј и споменици културе Смедерева*, Смедерево: Музеј у Смедереву, 1972.
- Петровић, П. „Classis Flavia Moesica на Дунаву у Горњој Мезији“, *Старинар* (н. с.) 40–41 (1989–1990), 1991, 207–216.
- Поповић, В. „Ранохришћанска бронзана лампа из околине Смедерева“, *Старинар* (н. с.) 20, 1970, 323–330.
- Поповић, И. *Касноантички и рановизантијски накит од злата у Народном музеју у Београду*, Антика 8, Београд: Народни музеј Београд, 2001.
- Јејић, С. (ур.) *Смедерево. Мали водич кроз културну баштину*, друго измењено издање, Смедерево: Регионални завод за заштиту споменика културе Смедерево, 2007 / *Smederevo. A Small Guide to the Cultural Heritage*, The second altered edition, ed. S. Jejić, Smederevo: Regional Institute for Cultural Monuments Protection Smederevo, 2007.
- Цветковић, С. „Античка пластика Смедеревске тврђаве – преглед досадашњих истраживања“, *Смедеревски зборник* 2, 2009, 29–44.
- Цуњак, М. Марковић-Николић, Љ. *Античке и средњовековне некрополе Смедерева*, Посебно издање, књ. 18, Смедерево: Музеј у Смедереву, 1997.
- „Aureus Mons (Seona)“, in: *Tabula Imperii Romani. Aqvinqvm – Sarmizegetvsa – Sirmivm. Auf dem Grunde der Weltkarte 1:1.000000, L 34 Budapest*, Union académique internationale, Budapest: Akadémiai kiadó, 1968, 31.
- Вјелажас, Лј. *Amfore gornjomezijskog Podunavlja*, ur. P. Petrović, Posebna izdanja, knjiga 30, Beograd: Arheološki institut, 1996.
- Brenk, B. *Die Christianisierung der spätrömischen Welt. Stadt, Land, Haus, Kirche und Kloster in frühchristlicher Zeit*, Wiesbaden: Reichert Verlag, 2003.
- Bugarski, I. Ivanišević, V. „Migration period finds from Margum: a possible interpretation“, *A Nyíregyházi Jónás András Múzeum Évkönyve* 55, 2013, 467–483.
- Bugarski, I. Ivanišević, V. „Sixth-century foederati from the Upper Moesian limes: weapons in a social context“, in: S. Golubović, N. Mrđić (eds.), *Vivere militare est. From Populus to Emperors – Living on the Frontier*, Vol. I, No. 68/1, Belgrade: Institute of Archaeology Monographies, 2018, 291–332.
- Ilić, O. Jeremić, G. „Early Christian finds on the Middle Danube Limes“, in: Golubović, N. Mrđić (eds.), *Vivere militare est. From Populus to Emperors – Living on the Frontier*, Vol. I, No. 68/1, S Belgrade: Institute of Archaeology Monographies, 2018, 247–290.
- Ivanišević, V. „The Danubian Limes of the Diocese of Dacia in the 5th century“, in: T. Vida (ed.), *The Frontier World. Romans, Barbarians and Military Culture, Proceedings of the International Conference at the Eötvös Loránd University, Budapest, 1–2 October 2010*, Romania Ghotica II, Budapest: Eötvös Loránd University, Institute for Archaeological Sciences, Martin Optiz Kiadó, 2015, 653–665.

- Jeremić, G. Antonović, D. Vitezović, S. „Craftsmanship along the Middle Danubian Limes“, in: S. Golubović et N. Mrđić (eds.), *Vivere militare est. From Populus to Emperors – Living on the Frontier*, Vol. I, No. 68/1, Belgrade: Institute of Archaeology Monographies, 2018, 131–168.
- Jeremić, G. Ilić, O. „Evidence of Early Christianity on the Danube Limes, from Singidunum to Aquae“, in: S. Golubović et N. Mrđić (eds.), *Vivere militare est. From Populus to Emperors – Living on the Frontier*, Vol. I, No. 68/1, Belgrade: Institute of Archaeology Monographies, 2018, 197–246.
- Jęczmienowski, E. „The fortifications of the Upper Moesian limes: topography, forms, garrison sizes“, *Światowit* 10(51)/A, 2012, 31–57.
- Jovanović, A. „A contribution to the studies of the late Roman culture in Serbia“, in: D. Srejić (ed.), *The Age of Tetrarchs, A Symposium held from the 4th to the 9th October 1993*, Scientific Meetings Vol. LXXV, The Section for Historical Sciences Vol. 24, Belgrade: The Serbian Academy of Sciences and Arts, 1995, 157–165.
- Kanitz, F. *Das Königreich Serbien und das Serbenvolk von der Römerzeit bis zur Gegenwart. Erster Band. Land und Bevölkerung*, Leipzig: Verlag von B. Meyer, 1904.
- Kanitz, F. *Römische Studien in Serbien. Der Donau-Grenzwahl, das Strassennetz, die Städte, Castelle, Denkmale, Thermen und Bergwerke zur Römerzeit im Königreiche Serbien*, Denkschriften der Kaiserlichen Akademie der Wissenschaften, Philosophisch-Historische Classe 41, 2 (1892), Wien: Tempsky, 1893.
- Kostić, Đ. S. *Dunavski limes Feliksa Kanica*, Beograd: Arheološki institut, Beograd, Centar za nove tehnologije Viminacium Doo, 2011.
- „Mésie Supérieure“, *Anne épigraphique* 2008, 2011, 455–457.
- Mirković, M. „Eine Schiffslände des späten 6. Jahrhunderts bei Viminacium?“, in: G. von Bülow, A. D. Milčeva (eds.), *Der Limes an der Unteren Donau von Diokletian bis Heraklios. Vorträge der Internationalen Konferenz, Svištov, Bulgarien, 1.–5. September 1998*, G. Archäologisches Institut und Museum Sofia der Bulgarischen Akademie der Wissenschaften, Römisch-Germanische Kommission Frankfurt/M. des Deutschen Archäologischen Instituts, Sofia: NOUS Publishers, 1999, 17–25.
- Mirković, M. „Viminacium et Margum“, in: F. Papazoglou (éd.), *Inscriptions de la Mésie supérieure II*, Beograd: Centre d'études épigraphiques et numismatiques de la Faculté de philosophie de l'Université de Beograd, 1986.
- Mirković, M. *Rimljani na Đerdapu. Istorija i natpisi*, Zaječar: Narodni muzej Zaječar, Muzej Krajine Negotin, 2015.
- Mirković, M. *Rimski gradovi na Dunavu u Gornjoj Meziji*, Dissertationes, Beograd: Arheološko društvo Jugoslavije, 1968.
- Papazoglu, F. *Srednjobalkanska plemena u predrimsko doba: Tribali, Autarijati, Dardanci, Skordisci i Mezi*, Djela, knjiga XXX, Centar za balkanološka ispitivanja knjiga 1, Sarajevo: Akademija nauka i umjetnosti Bosne i Hercegovine, 1969.
- Petković, S. *Rimske fibule u Srbiji od I do V veka n. e.*, Posebna izdanja, knj. 50, Beograd: Arheološki institut, 2010.
- Popović, I. „Solidi with filigreed tubular suspension loops from Udovice in Serbia“, *Fornvännen* 103, 2008, 73–80.
- Richardson, A. „Camps and forts of units and formations of the Roman army“, *Oxford Journal of Archaeology* 21/1, 2002, 93–107.
- Vujović, M. *Naoružanje i oprema rimskog vojnika u Gornjoj Meziji i jugoistočnom delu Panonije* (magistarska teza), Filozofski fakultet Univerziteta u Beogradu, 1998.
- Zahariade, M. „The Dacia Ripensis section in Notitia Dignitatum XLII“, *Thraco-Dacica* s. n. 6–7 (29–30) (2014–2015), 2015, 119–154.

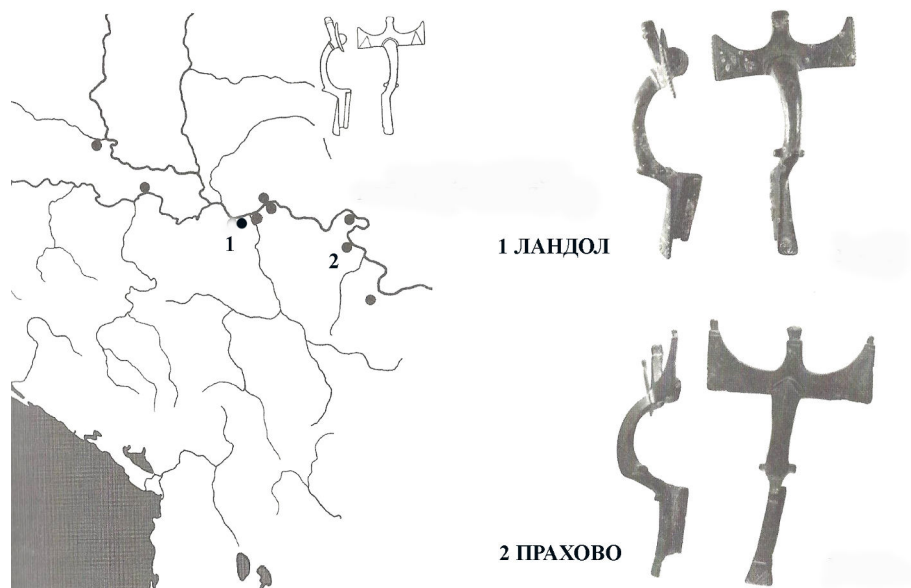
ПРИЛОЗИ:



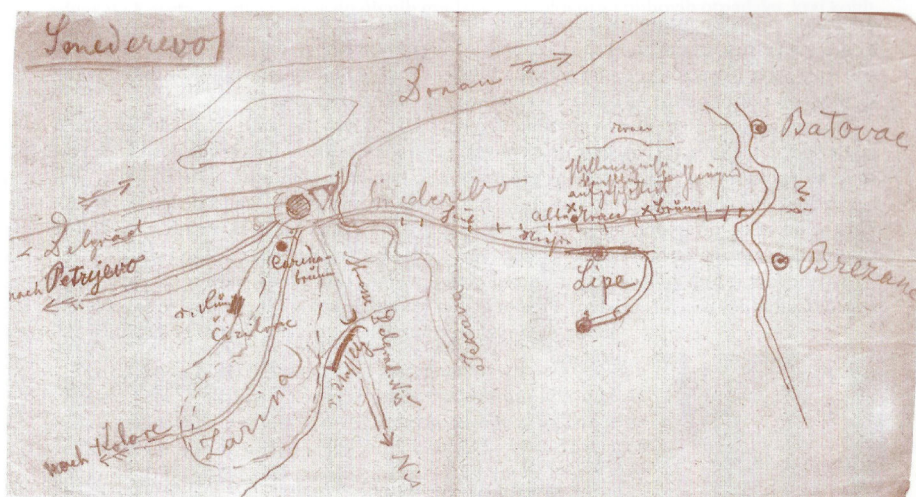
Слика 1. Античка археолошка налазишта у околини Смедерева
(Извор: *Tabula Imperii Romani* L 34, 1968)



Слика 2. Сеоне (Aureus Mons), топографија античких налазишта, према Каницу
(Извор: Ђ. S. Kostić, *Dunavski limes Feliksa Kanica*, 2011, 48, sl. 1, 2)



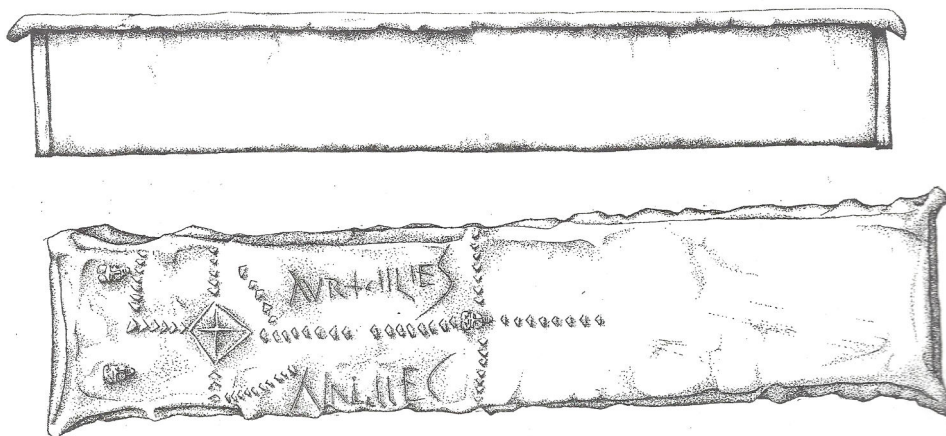
Слика 3. Ландол, бронзана фибула и њихова распрострањеност у Подунављу
(Извор: А. Јовановић, „A. Contribution to the studies of the late Roman culture in Serbia“, 1995, fig. 1)



Слика 4. Смедерево (Vinceia), оријентациони план античких налазишта, према Каницу
(Извор: Ђ. S. Kostić, *Dunavski limes Feliksa Kanica*, 2011, 51 sl. 1)



Слика 5. Смедерево (Vinceia), положај античког насеља према Каницу
(Извор: Ђ. S. Kostić, *Dunavski limes Feliksa Kanica*, 2011, 51 sl. 1)



Слика 6. Смедерево, Тириловац, оловни саркофаг
(Извор: М. Цуњак, Љ. Марковић-Николић, *Античке и средњовековне некрополе Смедерева*, 1997, Т. I.)



Слика 7. Мезул, бронзана лампа у облику брода
(Извор: O. Ilić et G. Jeremić, „Early Christian finds on the Middle Danube Limes“, 2018, fig. 6)



Слика 8. Удовице, монетарни накит, аверсне представе
(Извор: И. Поповић, *Касноантички и рановизантијски накит од злата у Народном музеју у Београду*, 2001, сл. 67, 67а)



Слика 9. Удовице, монетарни накит, реверсне представе
(Извор: И. Поповић, *Касноантички и рановизантијски накит од злата у Народном музеју у Београду*,
2001, сл. 67, 67а)

GORDANA D. JEREMIĆ
Institute of Archaeology, Belgrade

ARCHAEOLOGICAL TESTIMONIES ON THE ANTIQUITY AND LATE ANTIQUITY PERIOD IN SMEDEREVO AND ITS' VICINITY

Summary

The territory of modern day Smederevo and its vicinity belonged to the bordering areas of the Roman province *Moesia Superior*, later *Moesia Prima*, in which fortifications for the accommodation of minor units were established, providing control over the dry land and river routes, from the second half or the end of the 1st century up until the end of the antiquity. Settlements of urban and rural type, with a large number of *villae rusticae*, had mostly been founded in the vicinity of the capital of the province – *Viminacium*, and the economic centre *Margum*. Within rural estates, agriculture was primarily developed, which had, judging by the findings of a large number of coin hoards belonging to estate owners, gone through a crisis in the middle of the 3rd century, which was also noticeable in the material culture of numerous sites along the Danube and in the heartland of the province.

The area of Smederevo, even though it had been known to archaeology ever since the second half of the 19th century, hasn't been sufficiently researched yet. The scarce historical sources and epigraphic material provide basic data on the topography of these areas. The existence of a settlement called *Vinceia* was noted, today identified as Smederevo, which was in fact a minor agglomeration with a horse-changing station, but also a larger settlement was registered – *Aureus Mons*, whose remains are located at Seone; it is possible that *Aureus Mons* had municipal status.

Some further data on the population, Romanisation level and material culture were obtained on the basis of findings from necropoles. The most usual type of graves was the construction of Mala Kopašnica-Sase I and II type, dated into the period from the 2nd up to the end of the 3rd century. When it comes to late antiquity, typical graves were those with skeletal burials, with the deceased sometimes laid to rest in lead sarcophagi or barrel-vaulted tombs. This was also the period of the gradual establishing of Christianity, with pagan traditions still present. With the Migration Period, declines in the economy and military collapse occurred in the Danubian valley. This area was populated by the Herules. During the reign of Justinian I the military infrastructure at the Limes was additionally fortified. The invasions of the Slavs and the Avars in the second half of the 6th century contributed to large delays in delivering provisions for the army, decline of the economy and trade, and, eventually, the collapse of the Limes in the beginning of the 7th century.

Keywords: Smederevo, Antiquity, Late Antiquity, Roman army, settlements, *villae rusticae*, necropoles, cults, Early Christianity, Migration Period.



CIP - Каталогизација у публикацији
Библиотеке Матице српске, Нови Сад
94(497.11)(282.243.7.043)(091)(082)
94(497.11 Smederevski крај)(091)(082)

СМЕДЕРЕВСКИ крај и Подунавље кроз историју : зборник радова /
уредници А. Кадијевић, С. Бошков и Б. Стојковски. -

Нови Сад : Центар за историјска истраживања, Философски факултет ; Смедерево :
Историјски архив, 2019 (Смедерево : Newpress). - 255 стр. : илустр. ; 26 cm

Тираж 200.

Библиографија. - Резимеи на енгл. језику уз сваки рад.

ISBN 978-86-6065-570-9 (ФФНС)

ISBN 978-86-900599-1-1 (ИАС)

- а) Подунавље -- Историја -- Србија -- Зборници
- б) Смедеревски крај -- Историја -- Зборници

COBISS.SR-ID 332528903