

ДРУШТВО ЗА АНТИЧКЕ СТУДИЈЕ СРБИЈЕ

АНТИКА НЕКАД И САД:
ЗНАЧАЈ, УЛОГА И НАСЛЕЂЕ
КРОЗ ВЕКОВЕ



Зборник радова са 11. скупа 2017.

ДРУШТВО ЗА АНТИЧКЕ СТУДИЈЕ СРБИЈЕ

Београд 2018

Уреднички њиво

Проф. др РАСТКО ВАСИЋ

Проф. др СНЕЖАНА ФЕРЈАНЧИЋ, секретар

Проф. др КСЕНИЈА МАРИЦКИ ГАЂАНСКИ,
їлавни уредник

Техничка њодршка

Доц. др ИВАНА ГАЂАНСКИ

Лоїо

РИМСКА БОГИЊА ДИЈАНА

Аутор

ДАМЈАН ВАСИЋ

графички дизајнер

Међународни научни скуп је одржан
на Правном факултету у Београду
16–17. децембра 2017. године
и Скупштина Друштва 17. децембра.

Скуп је одржан под покровитељством
Министарства просвете, науке и технолошког развоја Републике Србије
које је помогло и штампање Зборника

SERBIAN SOCIETY FOR ANCIENT STUDIES
ANTIQUITY THEN AND NOW: IMPORTANCE, ROLE
AND HERITAGE THROUGH CENTURIES
Belgrade, December 16-17 2017

Гордана Јеремиић
Археолошки институт, Београд

КАСНОАНТИЧКА НЕКРОПОЛА У НИШУ (NAISSUS) – КОНТИНУИТЕТИ И ДИСКОНТИНУИТЕТИ У ПРОУЧАВАЊУ¹

Апстракт: Археолошка истраживања остатака античког и касноантичког Ниша (Naissus) представљају један од најзначајнијих пројеката који се спроводи у Србији последњих деценија. Проучавања Наисуса, града на раскрсници транбалканских рута још од преисторијских времена, важног привредног и друштвеног центра региона и родног места царева Константина I и Констанција III, представља важан ресурс за познавање најразноврснијих аспеката живота *in orbe Romano*.

О самом граду и његовом устројству мало се зна. Највише података потиче са истраживања источне градске некрополе из периода касне антике, познате као некропола у Јагодин Мали, која се развила дуж пута за Раџијарију (Ratiaria, данашњи Арчар, БГ). На некрополи су забележене бројне сахране од IV до почетка VII века. Некрополу одликују разноврсни облици гробне архитектуре, понекад фреско-осликане, релативно велики број цркава на ограниченом простору, као и богат гробни инвентар нађен код покојника. Истраживања некрополе у Јагодин Мали трају веома дуго, у дисконтинуитету, од успостављања археолошке науке у Србији као професионалне дисциплине. Развој методологија истраживања, заштите и презентације откривених археолошких целина стоје у тесној вези са оснивањем и развојем надлежних институција, Археолошког института у Београду, Народног музеја у Нишу и Завода за заштиту споменика културе Ниш, али зависе и од потреба културне јавности и локалне заједнице. Циљ је јачање свести о значају откривених споменика као дела своје и универзалне баштине. Овим прилогом нам је намера да сумирамо резултате досадашњих истраживања, уз осврт на начине њиховог истраживања и презентовања.

Кључне речи: Ниш (Naissus), касна антика, некропола, методологија, ископавања, презентовање, публикавање

Проучавање остатака античког и касноантичког периода у Нишу (*Naissus*) даје значајне податке о социјалним, културним и цивилизацијским тековинама једног од најзначајнијих градова у унутрашњости провинције Гор-

¹ Текст је резултат истраживања на пројекту Министарства просвете, науке и технолошког развоја Републике Србије: „Романизација, урбанизација и трансформација урбаних центара цивилној, војној и резиденцијалној карактера у римским провинцијама на тлу Србије“ (бр. 177007) прочитан је на скупу Антика некад и сад: Значај, улога и наслеђе кроз векове, Београд, 16–17. децембар 2017.

ње Мезије (*Moesia Superior*), односно Средоземне Дакије (*Dacia Mediterranea*). Прва интересовања за римске остатке града показали су путописци који су одседали у Нишу на пропутовању према Великој порти у време успона турске власти на Балкану. Чланови аустријског посланства, били су први истраживачи који су публиковали 1553. године епиграфски материјал из Наисуса, нађен приликом градње каравансараја, српских и муслиманских сакралних грађевина.² Почетком XVIII века поново су чланови аустријских посланстава бележили налазе нових споменика,³ а земљаним радовима на утврђивању аустријских положаја на простору тврђаве, откривени су и забележени трагови римске архитектуре.⁴ Међутим, прве археолошке радове са технички добро документованим споменицима античког доба дали су тек у другој половини XIX века пионир српске археологије Михаило Валтровић и аустријски истраживач Феликс Каниц, који је више пута боравио у Србији.⁵ Спорадично су крајем XIX и почетком XX века налажени и публиковани остаци касноантичких гробница, епиграфски и појединачни налази, да би археолошка истраживања добила на интензитету тек након оснивања Народног музеја у Нишу 1933. године, Археолошког института у Београду 1947, који је започео научно-истраживачке радове на територији града, и Завода за заштиту споменика културе у Нишу 1966. године, регионалне институције заштите културних добара.⁶

Иако се о антички и касноантички Наисус истражују 130 година спорадично, систематски-полупрофесионално 85, односно научно-систематски 65 година, о топографији града који је играо важну улогу у политичком, привредном, уметничком, верском животу провинције, мало се зна. Највише због чињенице да су остатке на десној обали Нишаве, где је формирано језгро античког и касноантичког утврђеног града, прекрили трагови потоњих епоха, док се на другим местима, на десној и на левој обали реке, данас налазе густо насељене градске и индустријске четврти које ограничавају или онемогућавају истраживања. О фортификационој и стамбеној архитектури Наисуса најмање се зна, док највише података пружају случајна и систематска открића некропола у којима су сахрањивани његови становници. Посредно, из података добијених истраживањима некропола, сазнају се не само врсте и облици погребних обичаја, начини сахрањивања, него и по-

² P. Petrović, *Naissus-Remesiana-Horreum Margi*, Inscriptions de la Mésie Supérieure vol. IV, Centre d'études épigraphiques et numismatiques de la Faculté de philosophie de l'Université de Beograd, Beograd 1979, 13.

³ P. Petrović, *op. cit.*, 14.

⁴ F. Kanitz, *Das Königreich Serbien und das Serbenvolk von der Römerzeit bis zur Gegenwart*. Bd. 2, Leipzig 1909, 166.

⁵ М. Валтровић, Белешке с пута, *Сјџаринар* V-4, Београд 1888, 118-120, Т. X; F. Kanitz, *op. cit.*, 165-168.

⁶ Г. Јеремић, Истраживања античког Ниша: Антички Naissus – Нишка тврђава и некропола у Јагодин Мали, у: *Mnemosynon firmitatis. Седамдесет година Археолошког института у Нишу (1947-2017)*, ур. В. Бикић, Ј. Шарић, Београд 2017, 145-146.

даци о социјалној и економској моћи и статусу касноантичког становништва овог значајног града.

На лесном платоу десне обале Нишаве, издигнутом и заштићеном од плавлeња, формирана је у периоду касне антике некропола скелетно сахрањених покојника, која је у домаћој и светској литератури остала позната као некропола у Јагодин Мали (сл. 1).⁷ Некропола је организована током IV века – вероватно од средине, и имала је континуитет сахрана до почетка VII века.⁸ Терен је спорадично коришћен за покопавања током царског доба (регистрован је мањи број гробова спаљених покојника II-III века), а могуће и у праисторији (метална доба).⁹ Касноантичку некрополу карактерише богатство гробне архитектуре (зидане гробнице различитих облика и величина, поједине фреско-осликане) и разноврсност гробног инвентара (лични накит, керамичко и стаклено посуђе коришћено у погребном култу и друго), као и низ ранохришћанских базилика, око којих и у којима је вршено сахрањивање привилегованих становника града.¹⁰ Након напуштања праксе сахрањивања римског, односно ромејског становништва на некрополи констатован је хијатус од више векова. Некрополу је прекрио моћан слој земље, који је остатке гробне архитектуре сачувао од даљих пропадања и пљачки. Најмлађи хоризонти градње и коришћења земљишта у Јагодин Мали припадају позном турском периоду и новом добу. Интензивнија урбанизација простора прати се од краја XIX и почетка XX века, када је у овој четврти подигнута текстилна фабрика Митић, са радничким насељем. Данас Јагодин Мала представља савремену, густо насељену градску четврт, са малим бројем слободних површина за истраживање.

Најстарији откривени и према савременој методологији археолошких истраживања документовани налаз са простора некрополе у Јагодин Мали представља случајни налаз једне гробнице са фреско-осликаним зидовима из 1887. године.¹¹ Гробницу је годину дана касније објавио Михаило Валтровић (сл. 2, 2а), да би 1909. своја запажања и техничку документацију о гробници публиковао Феликс Каниц, који ју је посетио у истој години када и Валтровић, међутим, оспорио је тачност Валтровићих података објавље-

⁷ G. Jeremić, Burials in *Naissus* in Late Antiquity – case study of the necropolis in Jagodin Mala. In: *Constantine the Great and the Edict of Milan 313. The birth of Christianity in the Roman provinces on the soil of Serbia*, Archaeological Monographs 22, ed. I. Popović, B. Borić-Brešković, National Museum in Belgrade, Belgrade 2013, 126-135; *Eadem*, The Late Antique necropolis in Jagodin Mala, Niš (*Naissus*), Serbia – eighty years of research. Challenges for presentation and conservation, in: *Strategie e Programmazione della Conservazione e Trasmissibilità del Patrimonio Culturale*, eds. A. Filipović, W. Troiano, Roma 2013, 271-281.

⁸ G. Jeremić, Introductory text, in: *Late antique necropolis Jagodin Mala*, ed. S. Popović, National Museum in Niš, Niš 2014, 13.

⁹ Необјављено, истраживања 2009-2010 на локалитету Булевар Војводе Мишића, под руководством др. Г. Јеремић и Т. Чершкова.

¹⁰ G. Jeremić, in: *Late antique necropolis Jagodin mala* 2014, 18-22.

¹¹ М. Валтровић, *Сѵаринар* V, 4, 1888, 118-120, Т. X.

них у *Сџаринару*.¹² Положај гробнице није прецизно локализован, једино се зна да је у питању простор око тврђаве, од Градског поља према Јагодин Мали, који је чинио јединствени простор за сахрањивање у касној антици.

Прва професионална ископавања гробница у Јагодин Мали вршио је пионир модерне археологије, Милоје М. Васић, у кампањи која је трајала свега седам дана, 5-11. марта 1910. године. Ова ископавања се ретко помињу у стручној литератури, иако је Васић одмах након истраживања објавио извештај у *Годишњаку Српске краљевске академије* 1911. године.¹³ Иако малог обима, Васићева истраживања су значајна због примењене професионалне методологије радова, коју је пре тога усавршавао на ископавању римске и касноримске некрополе Виминацијума.¹⁴ На основу истражених гробних целина на имању цркве Светог Пантелејмона (Пантелије) у Нишу, закључио је да гробнице припадају византијском периоду и да се могу датовати до почетка VII века, на основу налаза новца.¹⁵ М. Васић је ископавањима пронашао зидане гробнице са једном куполом, полуобличасто засведене гробнице и остатке зидова који су највероватније омеђавали гробне парцеле. Открића ових гробница у северном делу некрополе и утврђивање времена подизања гробница у рановизантијско доба веома су важна, с обзиром на то да систематским истраживањима некрополе након Другог светског рата углавном били обухваћени средишњи и јужни делови некрополе, са највећим бројем сахрана из IV и прве половине V века, са веома оскудним подацима о најмлађем периоду сахрањивања на некрополи. Нумизматички материјал VI и почетка VII века углавном је нађен приликом истраживања базилике са криптом код Моста младости (данашњи Булевар Николе Тесле), у југозападном делу некрополе. Археолошким истраживањима вођеним деценијама уназад дошло се до открића да је након хунских разарања између 441. и 447. године дошло до значајног пада броја становника у Наисусу и да је последично редукован простор за сахрањивање на некрополи у Јагодин Мали. У рановизантијско доба сахране се бележе унутар и око базилике са криптом и на простору према северу, према цркви светог Пантелејмона, за коју нема поузданих података да је имала своју рановизантијску фазу.¹⁶ Васићеви налази гробница на црквеном имању, на северном ободу касноан-

¹² F. Kanitz, *op. cit.*, 165-166, са цртежом основе гробнице и цртежом фронталне источне стране са улазом у гробницу, приказане у перспективи.

¹³ М. М. Васић, Народни музеј у Београду у 1910. год. А. Историско-Уметнички музеј, *Годишњак СКА XXIV* (1910), Београд 1911, 269-270.

¹⁴ М. М. Васић, Неколике гробне конструкције из Виминацијума, *Сџаринар* н.р. 2, 1907, 66-98, сл. 1.

¹⁵ М. М. Васић, *Годишњак СКА XXIV* (1910), 1911, 270.

¹⁶ В. Кораћ, Истраживање остатака храма Св. Пантелејмона у Нишу, *Зборник радова Визанџолошкој инстџиџуџа* 39 (2001-2002), 2002, 103-115. На основу истраживања под руководством Т. Чершкова, добијени су подаци да је некропола припадала периоду друге половине XII и XIII века. Ископавањима је пронађено и 8 комада римског новца, из слоја. Cf. В. Црноглавац, Т. Чершков, Истраживања средњовековне некрополе св. Пантелејмон у Нишу 2002-2007, *Зборник радова Народної музеја Ниш* 20, 2011 134-135.

тичке некрополе могу оквирно да помогну у локализацији нумизматичких налаза из Народног музеја у Нишу, који су у музеј доспели углавном као поклон мештана током прве половине XX века, који су у то време интензивније градили куће и помоћне објекте у Јагодин Мали и који су овим поклонима дали свој допринос оснивању музеја у Нишу.

Осим професионалних истраживања некрополе у Јагодин Мали било је и аматерских копања, у циљу откривања гробница и налаза, у оквиру економије Казненог завода у Нишу, коју је водио управник Јакова-Јаше А. Ненадовића (1874-1926) са својим штићеницима.¹⁷ Поједини предмети прикупљени овим ископавањима предати су Народног музеју у Београду, што је забележено у извештају М. М. Васића о поклонима *Збирци средњовековних и доцнијих стварина Народног музеја*: Васић је посведочио да је у музеј доспео поклопац оловог саркофага са пластичним крстом на њему и део сандука.¹⁸ Као место налаза наведена је гробница са непознате локације у Нишу. Међутим, како се затворска економија налазила на простору Јагодин Мале, могуће је да саркофаг потиче са простора ове некрополе. Предмети нађени у гробницама на заводским парцелама били су део богате изложбе организована у Начелству децембра 1913. године поводом јубилеја 1600 година од проглашења Миланског едикта.¹⁹ Београдска штампа је почетком 1914. године објавила вест да је управник Завода Јаков Ненадовић за јубилеј направио поставку према саветима кустоса из Београда и да су изложени предмети били раскошни, леви, разноврсни и веома вредни.²⁰

У међуратном периоду било је периодичних истраживања нишких старина, од стране локалних љубитеља историје и археологије. Међутим, институционализовањем музејске делатности 1932/1933. године, у Нишу започињу прва обимнија истраживања некрополе у Јагодин Мали.²¹ Методологија радова археолога-аматера и кустоса новооснованог музеја из Ниша, који нису били по професији археолози, базирала се на упутствима и искуствима професионалних археолога са Универзитета и Народног музеја у Београду. О квалитету ових истраживања, као и квалитету документације

¹⁷ А. Оршић Славетић, Археолошка истраживања у Нишу и околини, *Старинар* н. р. VIII-IX (1933-1934), Београд 1934, 304.

¹⁸ М. М. Васић, Народни музеј у Београду у 1910. год. А. Историско-Уметнички музеј, *Годишњак СКА XXIV* (1910), Београд 1911, 283.

¹⁹ Годишњици прославе Миланског едикта у Нишу 28-30. децембра 1913. године присуствовали су престолонаследник Александар, Никола Пашић, митрополит Димитрије, епископ Нишки Доситеј и ректор Петроградске духовне академије Атанасије. Програм прославе обухватао је обилазак цркава и посету музеју 30. децембра 1913. године. Фотографија и примерак програма скупа се чувају у Историјском архиву у Нишу. Сф. Ж. Петровић, *Народни музеј у Нишу 1933-2003*, Ниш 2005, 20.

²⁰ Ж. Петровић, *loc. cit.*

²¹ О времену радова, саставу чланова екипе и укратко о резултатима истраживања евиденцију је водио дугогодишњи директор Народног музеја у Нишу, Александар Аца Ненадовић. Рукопис *Лейойиса Народног музеја Ниш*, који се данас налази у матичној институцији представља реконструкцију рукописа по сећању.

немогуће је нешто ближе рећи, јер сви откривени објекти, сем крипте на Булевару Николе Тесле, након истраживања били затрпани, пошто су се налазили на приватним парцелама. Предмети нађени на ископавањима ушли су у Инвентарну књигу византијског доба Народног музеја у Нишу, најчешће само уз помен године ископавања, без прецизног археолошког контекста, што отежава њихову прецизнију топографску и хронолошку атрибуцију. Резултати истраживања спроведених 1932-1933. године публиковани су у *Старинару* за текућу годину, а као прилог је објављен веома важан и користан, иако у многим детаљима непрецизан, ситуациони план некрополе, са убележених 47 испитаних објеката и целина, међу којима су се налазили остаци римског моста код данашње фабрике „Бенетон Србија“, четири базилике, крипта, 17 полуобличасто заведених гробница (сл. 3).²²

У послератном периоду, нарочито од 1952. године, када је формиран Археолошки институт САН и када су дефинисани приоритетни пројекти и теренски задаци на нивоу целе Србије, започето је, као један од најважнијих пројеката, систематско проучавање некрополе у Јагодин Мали. Истраживања, која трају до данас, укључују примену најсавременије методологије радова, а у новије време и интердисциплинарни приступ.²³ Прва истраживања мањег обима 1952-1953, потом систематска 1962 и 1967. године, имала су за циљ откривање остатака архитектуре и гробница у оквиру базилике са криптом на Булевару Николе Тесле, међутим, због савремених градњи комплекс није у целини испитан.²⁴ Тробродна базилика, данас презентована *in situ*, има полукружну апсиду на истоку, која је остала испод темеља савремених објеката, док се северни бочни брод, који је остао неиспитан, налази испод савременог прилазног пута.²⁵

Систематска истраживања некрополе у Јагодин Мали, започета 1956. године, са паузама спровођена до 1961. године (сл. 4), одвијала су се паралелно на више сектора на слободним површинама у оквиру Енглеског дома (Дома средњошколске сирочади), текстилне фабрике „Нитекс“ и простору између улица Војводе Мишића и Књажевачке.²⁶ Неколико нађених гробница, међу

²² А. Оршић Славетић, *op. cit.*, 303, сл. 1.

²³ Г. Јеремић, у: *Mnemosynon firmitatis. Седамдесет година Археолошкој институцији (1947-2017)*, 2017, 145-146.

²⁴ Радове је најпре водио Ђорђе Мано-Зиси 1952-1953. године. Сф. Ђ. Мано-Зиси, Д. Јовановић, Археолошко испитивање Нишке тврђаве и Јагодин мале у Нишу, *Гласник Српске академије наука IV*- 2, 1952, 367. Током 1962. године радовима је руководила Љубица Зотовић, а истраживања за потребе козервације – архитекта Невенка Спремо-Петровић. Сф. Љ. Зотовић, Н. Петровић, Јагодин мала у Нишу. Античка некропола, *Старинар IX-X* (1958-1959), 1959, 382-383; *Старинар XI* (1960), 1961, 246-247; *Некропола*, Народни музеј Ниш, Ниш 1968.

²⁵ Н. Спремо-Петровић, *Пројорцијски односи у базиликама Илирске префектуре*, Београд 1971, 28-29, Т. X; Г. Милошевић, Мартиријум и гробљанска базилика у Јагодин мали у Нишу, у: *Ниш и Византија*. Зборник радова II, ур. М. Ракоција, Ниш 2004, 124.

²⁶ Након истраживања приређена је 1968. године изложба у Народном музеју у Нишу, уз коју је публикован мањи каталог. Љ. Зотовић, Н. Петровић-Спремо, *Некропола*. Водич, Народни музеј Ниш, Ниш 1968.

којима се издваја она са фигуралним представама светих Петра и Павла,²⁷ након истраживања су конзервиране и учињене доступним јавности, међутим, без јасно дефинисаног програма одржавања и институција одговорних за газдовање, чиме су споменици доведени у опасност од уништења, било од стране људског деловања, било од дејства зуба времена и природе.²⁸

Осим систематских радова, податке о гробним облицима и организацији некрополе сазнајемо и на основу заштитних археолошких радова, који се спровode приликом градње јавних или приватних објеката или приликом радова на инфраструктури. Међу најзначајније радове убрајају се они спроведени 1975. године, када је нађена гробница са калотом, данас конзервирана и доступна за јавност,²⁹ као и откриће гробнице са фреско-декорацијом са представом Христовог монограма у венцу, у улици Ратка Павловића 55, која је случајно пронађена у јесен 2006. године.³⁰

Посебну етапу представљају заштитно-систематска испитивања на југоисточном делу некрополе, на траси новопројектованог Булеvara Војводе Мишића (2009-2010) и у оквиру фабричког круга „Бенетон“, под руководством Гордане Јеремић и Тонија Чершкова (сл. 5).³¹ Овим истраживањима добијени су веома драгоцени подаци и допуњена су сазнања о гробним облицима, погребном ритуалу и социјалној и физичкој структури становништва касноантичког Наисуса.³² Осим археолошких истраживања, била су спроведена и геофизичка испитивања (геоелектрика), као и антрополошка истраживања хуманог остеолошког материјала.³³ У јубиларној 2013.

²⁷ L. Mirković, La nécropole paléochrétienne de Niš, *Archaeologia Iugoslavica* II, 1956, 85-100; *Idem*, Да ли на фрескама у нишкој гробници (крај IV века) имамо портрете сахрањених у њој?, *Зборник Народној музеја Београд V*, 1967, 217-236.

²⁸ О судбини ових гробница, cf. G. Jeremić, in: *Strategie e Programmazione della Conservazione e Trasmissibilità del Patrimonio Culturale*, Roma 2013, 275-278.

²⁹ D. Šljivar, Jagodin Mala, Niš - zaštitni radovi na kasnoantičkoj nekropoli, *Arheološki pregled* 17, Beograd 1975, 111-113.

³⁰ Т. Чершков, А. Алексић, Заштитна археолошка истраживања ранохришћанске гробнице у Улици Ратка Павловића 55, Град Ниш, *Археолошки њрејлед* н. с. 4 (2006), Београд 2008, 102-104.

³¹ Т. Чершков, Г. Јеремић, А. Алексић, Заштитна археолошка истраживања на локалитету „Бенетон Србија“ у Јагодин мали у Нишу, *Гласник Друштва конзервајтора Србије* 38, 2014, 53-60. Откривене гробнице и зидани гробови након истраживања 2010. и 2012. године су превентивно конзервирани, трајно решење за њихову конзервацију и презентацију још увек није спроведено.

³² G. Jeremić, in: *Late antique necropolis Jagodin mala* 2014, 24-34; G. Jeremić, T. Čerškov, Requescit in pace – neka zapazanja o poremećajima „večnog počinka“ na primeru jugoistočnog dela nekropole u Jagodin Mali (Naissus), u: *Bioarheologija na Balkanu. Metodološke, komparativne i rekonstruktivne studije života u prošlosti*, ur. N. Miladinović-Radmilović, S. Vitezović, Beograd, Sremska Mitrovica 2016, 127-145; G. Jeremić, S. Golubović, S. Drča, Unpublished glass findings from the eastern necropolis of Naissus (Jagodin Mala, Niš), *Starinar* LXVII, Belgrade 2017, 109-130.

³³ У току је завршна обрада антрополошких налаза, коју води др Наташа Миладиновић-Радмиловић из Археолошког института у Београду, са својим сарадницима. У

години, поводом прославе 1700 година од проглашења Миланског едикта, налази са ових истраживања заузимали су средишње место на изложби „*Naissus necropolis. Касноантичка некропола у Јагодин Мали*“, организованој у Народном музеју у Нишу и Народном музеју у Београду.³⁴ Такође, сазнања о некрополи била су презентована у каталогу пратеће изложбе „*Константијин Велики и Милански едикт 313. Рађање хришћанства у римским провинцијама на тлу Србије*“ и значајном конгресу за хришћанску археологију у Риму 2013. године.³⁵ Покретни налази (сл. 6), као и макете најзначајнијих гробница са простора некрополе чине саставни део поставке Народног музеја у Нишу, која повремено гостују на изложбама у другим музејским установама.

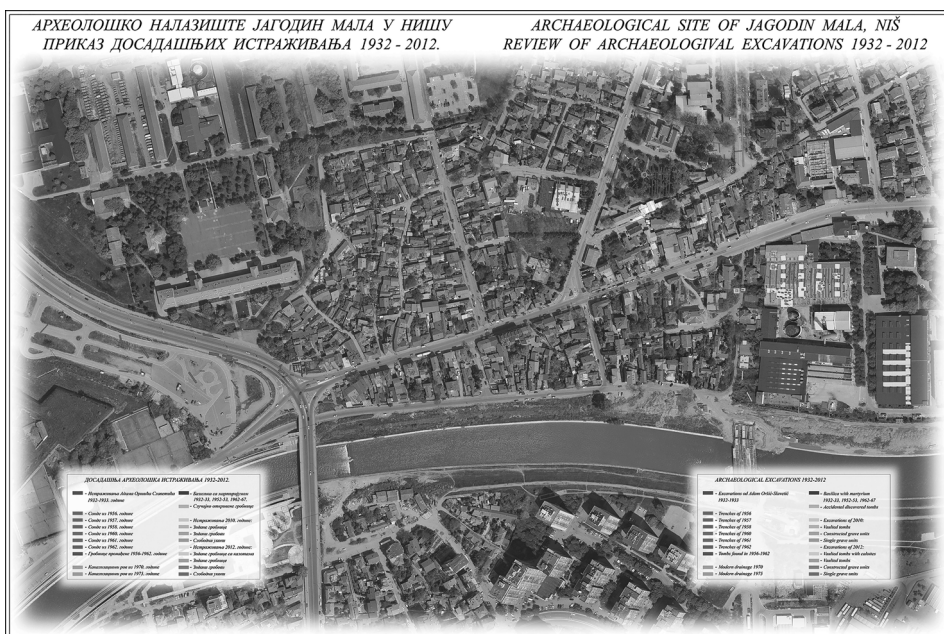
Иако дуго позната и дугорочно истраживана, касноантичка некропола у Јагодин Мали није позната у већем обиму. Упркос томе, пружа драгоцене податке о погребној пракси касноантичког становништва овог града. Кроз материјалне остатке прати се здравствени (хигијенске навике, заразне болести, професионална обољења) и социјални статус покојника (реални и прижељкивани), као и стандард оних који су вршили сахрањивање. По богатству археолошког материјала и квалитету архитектонских остатака било је могуће издвојити два главна, условно речено, периода просперитета касноантичког друштва Наисуса, видљива кроз овакву врсту налаза. Први период би обухватао време од средине IV (доба Констанса и Констанција II) до краја истог века (доба Теодосија I), док би се други односио на доба Анастасија и све до краја владавине Јустинијана I. Периоде кризе такође је могуће посредним, као и непосредним траговима, реконструисати, а везују се за време након хунских пустошења током 40-их година V века и након средине VI века, кад су аваро-словенски упади дестабилизовали балканске провинције и утицале на слабљење економске и друштвене моћи у градовима и довеле до њихове дезинтеграције и рурализације.

међувремену су публиковани радови који дају појединачне резултате најзанимљивијих гробних целина: Г. Јеремић, Т. Чершков, Д. Вуловић, Гроб богате грађанке из касноантичког Наиса (*Naissus*), *Гласник Српског археолошког друштва* 30, 2014, 83-108; Т. Чершков, Г. Јеремић, Д. Вуловић, О једној занимљивој гробној целини из Јагодин мале, Ниш (*Naissus*), *Зборник Народног музеја Ниш* 23, 2014, 35-64.

³⁴ *Late antique necropolis Jagodin mala*, ed. S. Popović, introductory text G. Jeremić, authors of catalogue entries S. Drča, G. Jeremić, V. Crnoglavac, authors of exhibition S. Drča, V. Crnoglavac, T. Čerškov, G. Jeremić, National Museum in Niš, Niš 2014.

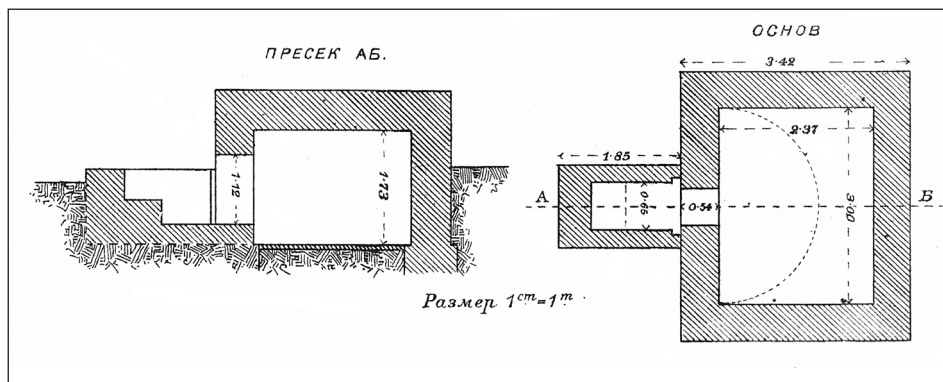
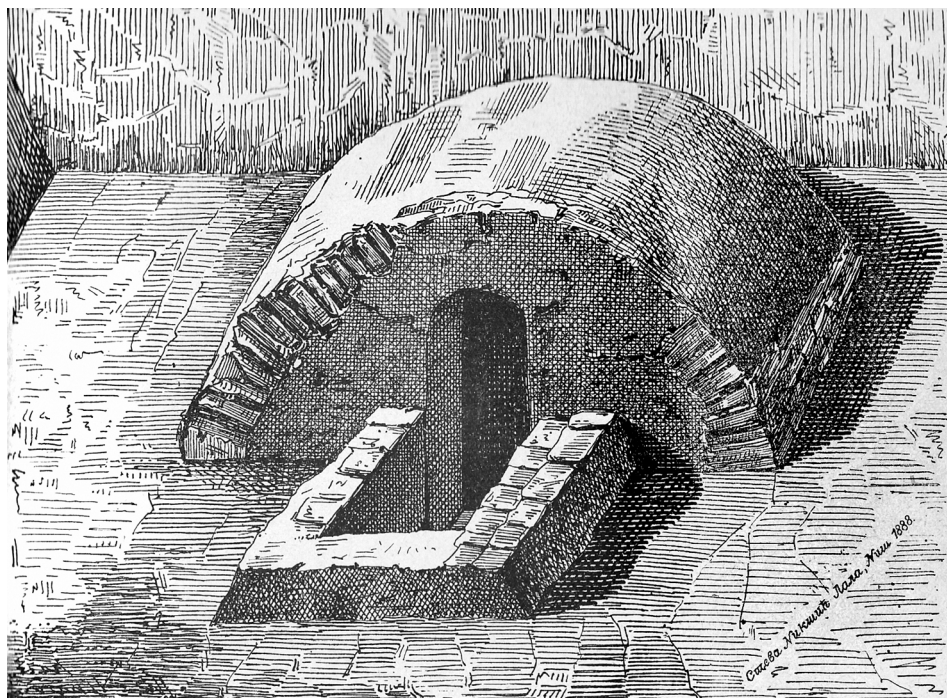
³⁵ Г. Јеремић, Сахрањивање у касној антици у Наису – пример некрополе у Јагодин Мали, у: *Константијин Велики и Милански едикт 313. Рађање хришћанства у римским провинцијама на тлу Србије*, ур. И. Поповић, Б. Борић-Брешковић, Београд 2013, 126-135; G. Jeremić, A. Filipović, Traces of Early Christianity in *Naissus*, in: *Acta XVI Congressus internationalis archaeologiae christianae, Romae (22-29.9.2013), Constantino e i Constantinidi, l'innovazione costantiniana, le sue radici e i suoi sviluppi*, Pars II, eds. O. Brandt, V. Focchi Nicolai, Studi antichità cristiana, Pontificio istituto di archeologia cristiana vol. LXVI, Città del Vaticano 2016, 1743-1758.

Богатство гробних облика, њихова монументалност, као и полагање богатог личног накита код покојника, били су привлачни пљачкашима гробова још од касноантичког доба у Наисусу. Бројни су примери отварања гробова и скупљања богатог плена из фунерарног контекста. За савремена истраживања веома је значајно када се пронађе неотворена, неокрњена целина, са свим *in situ* налазима. Кроз оштећења гробова, било пљачком, или градњама које ремете постојеће архитектонске и друге археолошке остатке, како у касној антици, тако и у модерно доба, сазнајемо доста о односу према касноантичком наслеђу на тлу Наисуса, сагледаном на примеру ове некрополе. Такође, кроз однос према споменицима по питању одржавања, презентовања, као и по питању ширења научног и стручног знања о њиховом значају и вредности, види се заинтересованост и брига не само стручне, већ и локалне и шире заједнице за заједничко културно наслеђе.



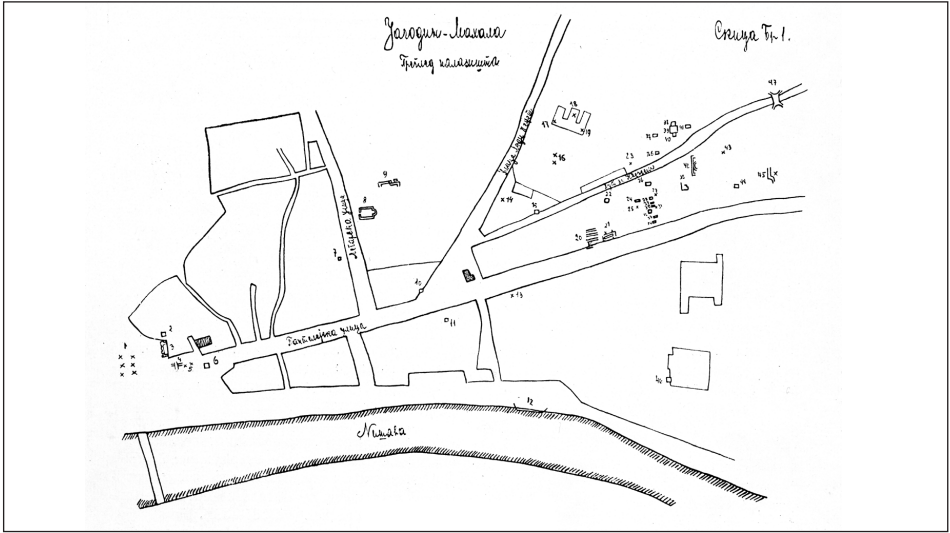
Слика 1 – Ниш, Јагодин мала, некропола, ситуациони план 1932-2012
(Т. Чершков, А. Вукојевић)

Figure 1 – Niš, Jagodin Mala necropolis, situational plan 1932-2012
(T. Čerškov, A. Vukojević)



Слика 2, 2а – Ниш, гробница откривена 1887 (Валтровић 1888, 118, Т. X)

Figure 2, 2a – Niš, tomb discovered in 1887 (Valtrović 1888, 118, T. X)



Слика 3 – Јагодин Мала, ситуациони план 1932-1933. године (Оршић Славетић 1934, сл. 1)

Figure 3 – Jagodin Mala, situational plan 1932-1933 (Oršić Slavetić 1934, fig. 1)



Слика 4 – Јагодин Мала 1958, екипа Археолошког института из Београда и Музеја у Нишу (фото-документација Археолошког института)

Figure 4 – Jagodin Mala 1958, team of the Institute of Archaeology, Belgrade and Museum in Niš (photo-documentation of the Institute of Archaeology in Belgrade)



Слика 5 – Јагодин Мала, „Бенетон Србија“, истраживања 2012. (фото З. Радосављевић)
Figure 5 – Jagodin Mala, „Benetton Serbia“, excavations in 2012 (photo Z. Radosavljević)



Слика 6 – Јагодин Мала, накит из гроба 66/2012 (фото З. Радосављевић)
Figure 6 – Jagodin Mala, 2012, jewellery from the grave No. 66/2012 (photo Z. Radosavljević)

LATE ANTIQUE NECROPOLIS IN NIŠ (*NAISSUS*) – CONTINUITIES AND DISCONTINUITIES OF ITS RESEARCH

Summary

The study of the archaeological remains, epigraphic testimonies and movable finds of antique *Naissus* (Niš) has a long tradition, which has, however, always depended on the capacities, knowledge and personal interests of its researchers. At first, individual researchers studied the available materials, by chance rather than through projects with a specific objective; later on, with the development of the institutions whose purpose was to study, research and present these artifacts and structures, they were explored in a professional manner and treated in accordance with the capacities of these institutions and the sources of their funds.

The oldest published works in the field of archaeology of antique *Naissus* result from the researchers' personal interests in certain types of finds, rather than from a systematic study of a certain site or region. The interest in the epigraphic finds is documented as early as in the 16th century, when the learned writers on their travels from West Europe to the Ottoman countries left behind valuable notes on the new archaeological discoveries at the construction sites on the area of the city. The archaeology of antique *Naissus* was based on the interpretation of individual finds, discovered by a mere chance during the works inside or around the Turkish fortress well until the end of the 19th century. The first find documented in a technically adequate way was the one of a barrel-vaulted tomb discovered on the area of the Late antique necropolis in the city quarter of Jagodin Mala.

The first archaeological research in the 20th century was conducted by Mилоje Vasić, already an experienced archaeologist at the time, on the area of the Late antique necropolis in Jagodin Mala, i.e. its northern margin. His insights into the chronology of the tombs are relevant even today, a century later. At the same time, archaeological works on the necropolis were carried out by another person- Jakov A. Nenadović, an amateur archaeologist, the administrator of the Penitentiary Institute, who used to donate the finds to the National Museum in Belgrade and put some of them on display in the Prefecture Building, thus virtually creating the first museum exhibition in the city, open for visitors during the 1600th anniversary of the Edict of Milan.

The foundation of the National Museum in Niš in 1933 marked the beginning of the first large-scale, systematic research of the late Roman necropolis in Jagodin Mala, conducted by trained amateurs. It was only after World War II,

when the museum in Niš brought professional archaeologists on board and when, in 1947, the Institute of Archaeology in Belgrade (an institution whose purpose was the scientific study of the remains of Roman and Late Roman *Naissus*) was founded, that professional, far-reaching work on a systematic research, interpretation and presentation of the discovered architectural remains and movable finds of this important necropolis in the midlands of the province of *Moesia Superior* and *Dacia Mediterranea* could begin. The foundation of the Institute for the Protection of Cultural Monuments in Niš made it possible to conduct both the archaeological monitoring of the earthworks and the rescue archaeological research on the area of this necropolis, nowadays densely populated.

With the use of modern research methods and an interdisciplinary approach, the research of the necropolis in Jagodin Mala entered a new stage in the 21st century. The work of archaeologists is complemented not only by architectural and art historians and conservationists, but also by geophysicists, who discover archaeological structures using non-destructive methods, physical anthropologists, who research the human osteological materials in all aspects of contemporary science, as well as by the specialists from various other fields - archaeozoologists, archaeobotanists and others. Owing to such interdisciplinary research, a vast number of works has been published and exhibitions in Niš and Belgrade were held on the occasion of 1700th anniversary of the Edict of Milan. Nevertheless, although the research of the necropolis has been in progress for such a long time, due to the limited space for excavations, but also limited funds, the necropolis has not been fully researched in all of its segments. The unearthed finds, which yield abundant information on the funerary practices, social status, but also the needs and necessities of the Late Roman society of *Naissus* from the middle of the 4th to the beginning of the 7th century for the most part remain condemned to dilapidation due to numerous institutional weaknesses and inadequate protective measures.

ИЗДАВАЧ

Друштво за античке студије Србије, Београд

За издавача

Проф. др Ксенија Маришки Гађански

УДК

Драгана Обрадовић

Прелом, графичко уређење
и дизајн корица

Милан Милетић

Штампа

„Јован“, Београд

Тираж 200

ISBN 978-86-89367-09-6

CIP - Каталогизација у публикацији -
Народна библиотека Србије, Београд

930.85"652"(082)
930.85(37+38)(082)

МЕЂУНАРОДНИ научни скуп Антика некад и сад : значај, улога и наслеђе кроз векове (11 ; 2017 ; Београд) Антика некад и сад : значај, улога и наслеђе кроз векове : зборник радова са 11. скупа 2017. / [уредништво Растко Васић, Снежана Ферјанчић, Ксенија Марицки Гађански]. – Београд : Друштво за античке студије Србије, 2018 (Београд : Јован). – 217 стр. ; 23 cm

Текст на више језика. – Текст ћир. и лат. – Тираж 200. – Стр. 9: Поздравна реч / Сима Аврамовић. – Стр. 9-10: Поздрав учесницима / Снежана Ферјанчић. – Учесници скупа 2017.: стр. 213–214. – Напомене и библиографске референце уз текст.

ISBN 978-86-89367-09-6

а) Античка цивилизација – Културна историја – Зборници б) Хеленизам – Зборници

COBISS.SR-ID 265889036