

ЗБОРНИК НАРОДНОГ МУЗЕЈА – БЕОГРАД  
RECUEIL DU MUSÉE NATIONAL DE BELGRADE

XXIII / 1

АРХЕОЛОГИЈА  
ARCHÉOLOGIE

СЕПАРАТ / SEPARATION

Ана З. БОГДАНОВИЋ

КЕРАМИЧКЕ ПОСУДЕ СА ПЕЧАТНИМ ОРНАМЕНТИМА ИЗ ВИМИНАЦИЈУМА

Ana Z. BOGDANOVIĆ

CERAMIC VESSELS WITH STAMPED ORNAMENTS FROM VIMINACIUM

НАРОДНИ МУЗЕЈ  
БЕОГРАД



MUSÉE NATIONAL  
DE BELGRADE

2017



Ана З. БОГДАНОВИЋ

*Јајодина*

## КЕРАМИЧКЕ ПОСУДЕ СА ПЕЧАТНИМ ОРНАМЕНТИМА ИЗ ВИМИНАЦИЈУМА

**Апстракт:** Печатно украшавање грнчарије корене има у праисторијском раздобљу и наставља се у целом римском и касноримском периоду. Јавља се најчешће на трпезном посуђу: на зделама, тањирима, пехарима и, у изузетним случајевима, на лонцима. Украшавање је вршено углавном на спољним странама посуда, осим кад је реч о тањирима, на којима је печатна декорација заступљена на ободима или у унутрашњости реципијента. Посуде из Виминацијума су у највећем броју датоване условима налаза, због чега се њихова производња, односно употреба може посматрати у две фазе. Старија варијанта опредељена је у II век, док млађа обухвата период од друге половине III до средине IV века. Током II века, најчешће се ради о облицима посуда које су направљене по узору на импортоване, рађене у техници тера сигилате и украшене флоралним орнаментима. За потоњу, млађу фазу карактеристичне су биконичне форме посуда украшених флоралним и геометријским мотивима, а ређе и фигуралним представама. Мада у Виминацијуму није нађен ниједан печат за украшавање, број посуда и њихове основне технолошке карактеристике указују на то да се производња одвијала у некој од локалних радионица.

**Кључне речи:** римска керамика, печатни орнамент, Виминацијум, локална продукција

Декорација изведена печатењем представља једну од најпопуларнијих техника украшавања посуда у римској керамичкој производњи. Сматра се да почиња на традицијама орнаментисања посуда које потичу из праисторијског раздобља, да би временом, под утицајем источних и западних радионица, у Царству постала техника коју римски грнчари радо примењују у римском и касноримском периоду (Brukner 1981: 30). Кулминацију доживљава током II и III века,



када провинцијски мајстори, па и они из Виминацијума, у великој мери користе овај начин украшавања, и то искључиво на луксузном трпезном посућу.

Орнаментисање посуда вршено је комбинацијом печата са различитим мотивима, што је зависило од креативности грнчара. Услед овакве технике украшавања, тешко је пронаћи аналогije на широј територији једне провинције. Локални виминацијумски мајстори своје посуде нису сигнирали, па тако остајемо ускраћени за информацију о именима уметника који су својевремено стварали ремек-дела.

Подела на старију и млађу групу извршена је на основу облика посуда које су заступљене у периодима II века и од друге половине III до средине IV века. Треба нагласити да одређене форме на којима се јавља печатни орнамент заправо представљају имитације посуда рађених у техници тера сигилате. Копирање импортованих форми можемо тумачити као настојање локалних мајстора да задовоље потребе становништва и обезбеде одређену врсту луксузне керамике, и то по знатно нижој цени у односу на посуде које су пристизале из радионица у западном делу Царства. Успостављање хронолошког оквира за употребу печатног орнамента овде није могуће, с обзиром на то да се мотиви не везују за поједина раздобља, већ се њихов одређени број провлачи током читавог римског периода.

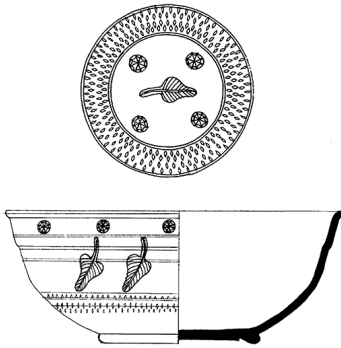
Највећи проценат, чак око 98%, пронађене печатно орнаментисане керамике потиче из градског и приградског ареала, тачније са простора амфитеатра, терми и насеља које се простире источно од Виминацијума. С друге стране, само 2% овако украшених посуда има фунерарни карактер. Када говоримо о формама посућа у функцији гробних прилога, можемо навести да се ради искључиво о зделама и тањирима, подједнако заступљеним у гробовима кремираних и скелетно сахрањених покојника, док других облика посуда у гробним целинама нема.

## СТАРИЈА ГРУПА ПОСУДА

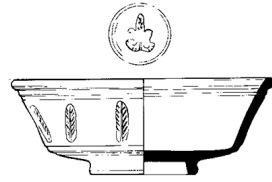
Током II века, у старијој фази производње, најчешће се јављају локалне варијанте израђене по узору на импортоване облике рађене у техници тера сигилате. По бројности посуда предњачи звонолика форма зделе, локална варијанта Drag. 29, која на средини, а неретко и на самом дну, има једноставну декорацију изведену у једном низу, у виду листова који се понављају и могу бити у комбинацији са розетама (Т. I/1–5). Овакав облик зделе налажен је и приликом истраживања у Сингидунуму, у незнатном броју примерака, датованим у II и III век (Бјелајац 1992: 420, Т. I/5).

Зделе рађене по узору на Drag. 35 (Т. I/7–8) и Drag. 37 (Т. I/6) заступљене су у Виминацијуму са по једним или, евентуално, два примерка, на којима се мотиви листова налазе на самом дну или су, понављањем у два низа, изведени решеткасти ромбови и стилизоване јајнице на спољној површини посуде. Аналогије за облике пронађене су на локалитетима у Панонији, међу посудама које припадају групи панонске сиве керамике, са богатијим печатним орнаментима, опредељеним у II век (Nagy 2014: 119), али и на простору Синги-

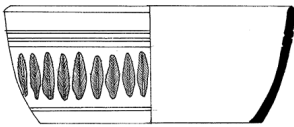
дунума, где су посуде оваквих форми, најчешће украшене убудима изведеним радлом, датоване условима налаза у период од почетка II до првих деценија III века (Nikolić-Đorđević 2000: 32, tip I/33).



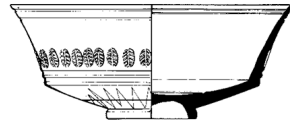
1



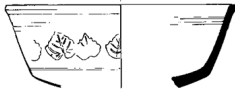
2



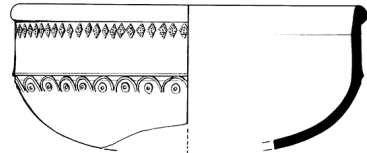
3



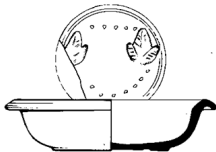
4



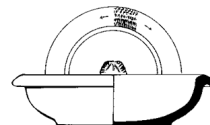
5



6



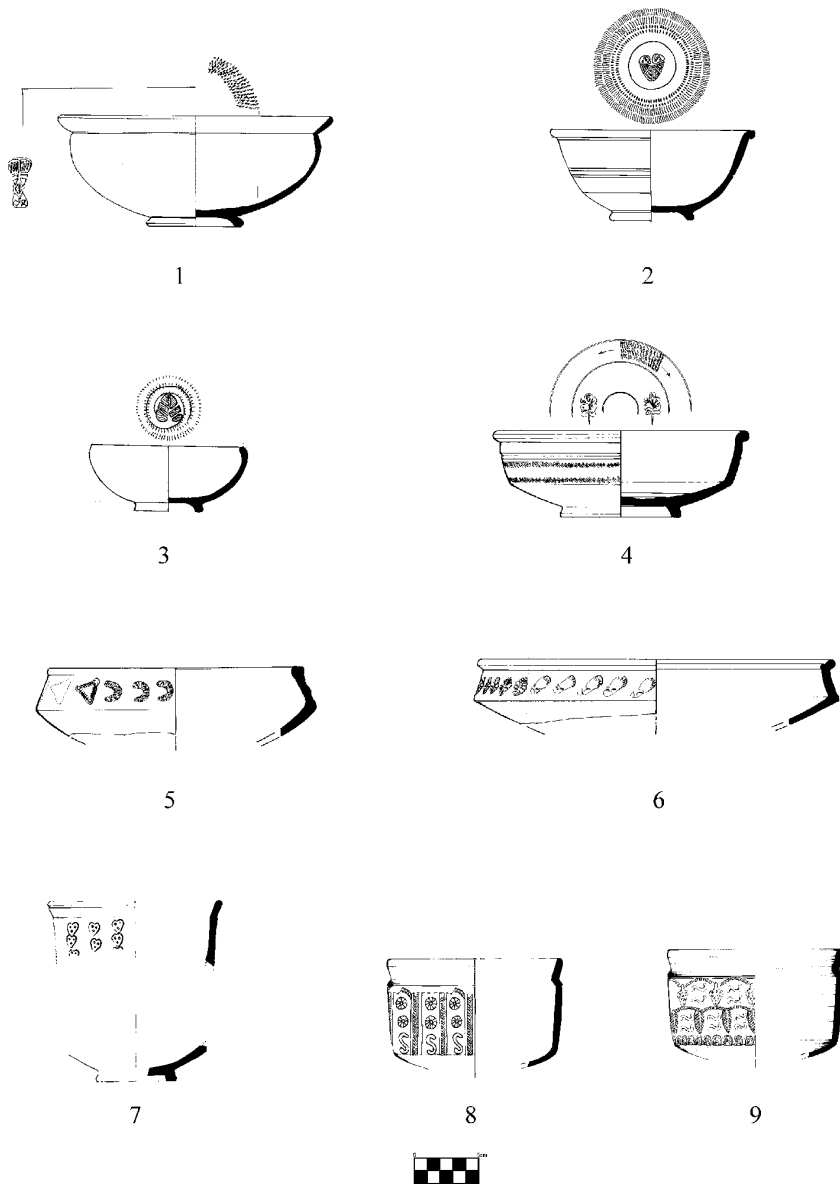
7



8

T. I Старија група посуда (документација Археолошког института)  
Pl. I Earlier group of vessels (Documentation of the Archaeological Institute)

Међу бројним калотастим зделама, које су произвођене у виминацијумским радионицама, издвојена су три облика са печатном декорацијом. На њима се мотив *planta pedis*, али и мотиви листова, налази у унутрашњости посуде, и то увек у комбинацији са орнаментом у виду круга, који је изведен радлом (Т. II/1–3). Узоре према којима су израђени локални облици посуда можемо пронаћи у репертоару аретинске керамике, што се огледа у формама Consp. 36 и Consp. 37.



Т. II Старија група посуда (документација Археолошког института)  
Pl. II Earlier group of vessels (Documentation of the Archaeological Institute)

Једини примерак ове врсте у Виминацијуму јесте биконична здела декорисана на унутрашњој страни печатним орнаментом у виду наспрамно постављених листова, са кружним убодима изведеним радлом (Т. II/4). Особина којом се ова форма издваја је површина обрађена глачањем, тако да имитира технолошке карактеристике посуда из тера сигилата производње.

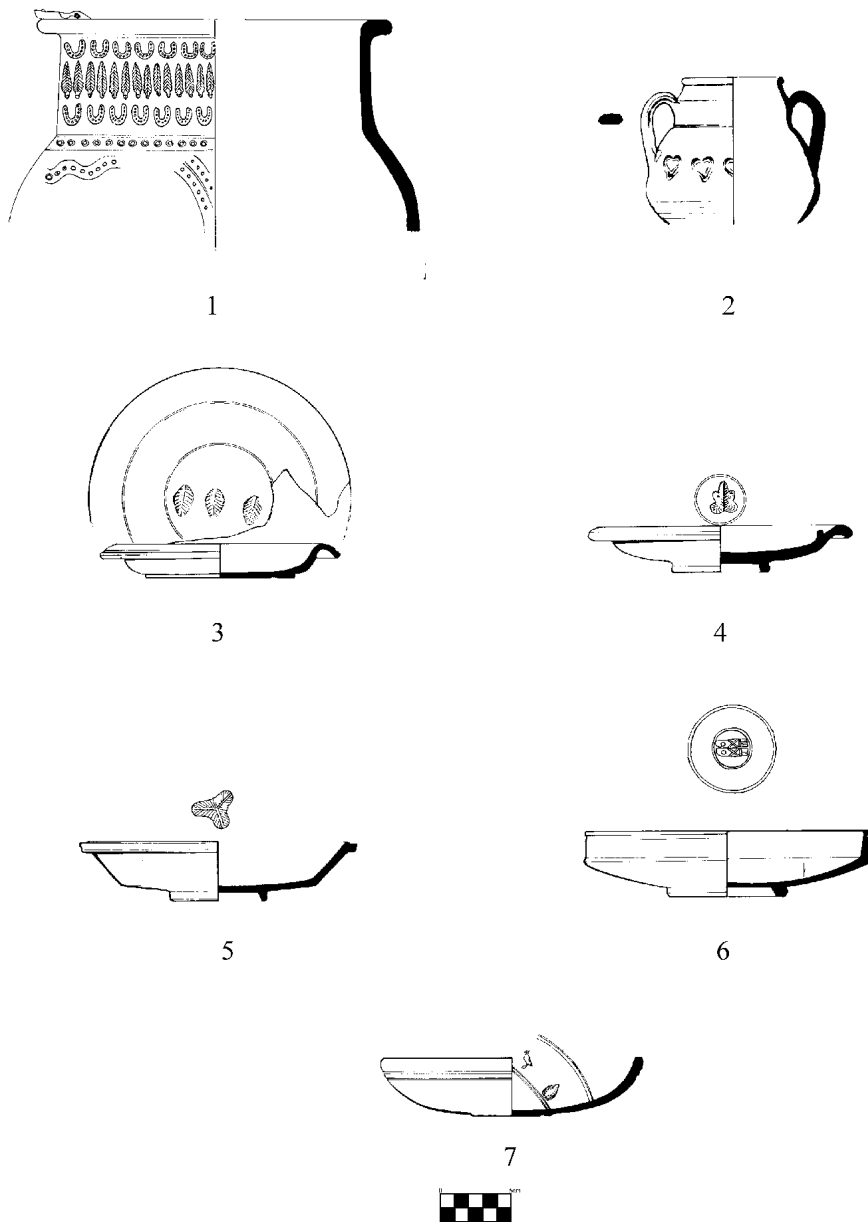
Посуде биконичног рецепијента су на горњем делу трбуха украшене техником печатења, и то комбиновањем четири мотива која се циклично понављају, у виду листа, троугла, *planta pedis* и српастог орнамента (Т. II/5–6). Аналогије за форму налазимо на простору Паноније (Brukner 1981: Т. 83/59), где се датују у почетак II века, док за печатну декорацију нема блиских паралела.

Здела мањих димензија и танких зидова ретко се јавља у репертоару керамичког материјала у Виминацијуму (Т. II/7). Спољна површина посуде је украшена мотивом у облику срца и за њу нема одговарајућих аналогија.

Осим здела које представљају имитације тера сигилате Drag. 29, у старију групу посуда можемо уврстити још једну форму, која је такође издвојена по броју пронађених примерака. Реч је о зделама чија је површина богато украшена мотивима листова, розете, српастим и S мотивима, али и обрнутом јајницом. Украшавање је изведено по целој површини, као на посудама рађеним у техници тера сигилате, што подразумева метопску или зоналну организацију орнамената (Т. II/8–9). Зделе сличне профилације, али и орнаментике, јављају се у Сингидунуму (Бјелајац 1992: 421, Т. II/5) у другој половини III века, док су на простору Дакије заступљене у II и III веку (Popilian 1976: 80, Pl. XXXII/314; Antal and Pupeză 2010: 64, Pl. III/1, 2; Isac 2001: 131, P. X/65), а на панонској територији се везују за II век (Nagy 2014: 120, fig. 3/1).

Изузетну реткост представљају форме лонаца са печатном декорацијом. Лонци са две или три дршке имају дугу традицију у провинцијској грнчарској производњи, а у Виминацијуму се јављају у временском распону од II до IV века, и то са различитим профилацијама (Raičković 2007: 29, II/48, Т. VI, sl. 59). Овај облик трпезног керамичког посуђа је у разним периодима орнаментисан разноврсним техникама, попут сликања, глачања, печатења, такође и аплицирањем рељефних украса. Јединствене примерке представљају посуде већих димензија, са три дршке, познатије као „змијске посуде“. У тумачењу ове врсте лонаца мишљења већине аутора се разликују, али су сагласни у погледу њиховог култног карактера. Према најраспрострањенијем мишљењу приписују се култу бога Митре или култу источњачких божанстава, попут Сабазија, док нови налази намећу закључак о повезаности са култовима Либера и Либере, али и Диониса, везујући их за погребне ритуале (Свјетићанин 2001: 94). На посуди из Виминацијума, орнамент змије аплициран је на трбуху, дршкама, али и ободу, док је печатни орнамент изведен на врату лонца у три низа, наизменичним понављањем српастог мотива и листа (Т. III/1). На основу увида у досадашње налазе „змијских посуда“ са простора Виминацијума, али и суседних локалитета и провинција, можемо рећи да није постојала њихова серијска производња, већ да је реч о јединственим примерцима. Места за аналогije овде понестају јер се свака сличност, која се огледа у облицима и култној намени посуда, овде и завршава. „Змијских посуда“ са печатним орнаментима

има на простору Паноније, где су опредељене у крај I и прву половину II века (Vámos 2009: 545, Abb. 5), али и Сингидунума (Nikolić-Đorđević 2000: 183, kat. 1), док се за примерке пронађене на Ђердапском делу лимеса, датоване у широки временски оквир од краја I до средине III века, сматра да су производи једне од радионица у Виминацијуму или Сингидунуму (Cvjetičanin 2001: 96).



T. III Старија група посуда (документација Археолошког института)  
Pl. III Earlier group of vessels (Documentation of the Archaeological Institute)



Мањи лонац са две дршке, коничног врата и заобљеног трбуха, једини је примерак ове форме (Т. III/2). Украшен је понављањем срцоликог мотива на средини трбуха. Аналогије за овај облик лонца нису пронађене.

Осим здела и лонаца, из трпезног асортимана керамичког посуђа, старијој фази припадају и локалне варијанте тањира Drag. 17, Drag. 18 и Drag. 36. Орнаменти у виду стилизованих листова, као и мотив *planta pedis*, јављају се на посудама сва три типа и сконцентрисани су у централном делу дна тањира (Т. III/3–6). У оквирима мезијских, панонских и дачких радионица налазимо аналогије за ове примерке, па можемо рећи да поменути тањира припадају омиљеним импортованим формама, према којима су локални мајстори израђивали своје производе у II и III веку (Nikolić-Đorđević 2000: 99, tip III/9; 105, tip III/27; Nagy 2015–2016: 224, Fig. 9, Cat. 26.5; Isac 2001: 131, Pl. IV, 31).

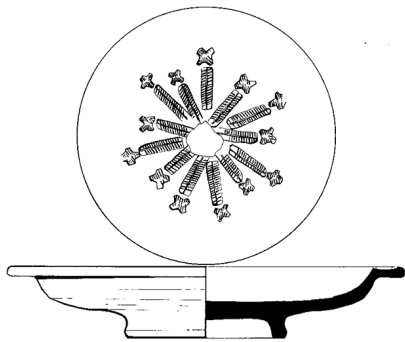
Форма коју одликује плитки и калотаста рецепијент заступљена је малим бројем пронађених посуда у Виминацијуму, од којих већина нема орнаментисану површину. Међутим, један тањир се издваја неуобичајеном печатном декорацијом. Његова унутрашњост је орнаментисана наизменичним понављањем мотива листа и птице, тако да чине круг (Т. III/7). Представе птица, али и животиња уопште, ретко се срећу на посудама са печатним украсима на територији Горње Мезије, па је стога тешко пронаћи аналогије. Врло сличне приказе налазимо у керамичком материјалу из Ритопека, где је тешко одредити облик посуде због фрагментованости. Осим локације са које потиче, ближе податке, нажалост, немамо (Војовић 1997: 26, Т. XI/128). Када говоримо о аналогијама за посуду из Виминацијума, налазимо их међу облицима керамичког репертоара из Сингидунума (Nikolić-Đorđević 2000: 113, tip III/45), где су заступљени у широком временском оквиру, од средине II до V века. Калотаста тањира са печатним орнаментима, у овом случају са мотивом птице, ретко се налазе на овим просторима, нарочито у II веку, па је тако ово усамљени налаз. Представе птица се јављају на касноримској керамици на простору Медитерана, али се оне доста разликују од виминацијумског примерка, на коме је приказ схематизован (Hayes 1972: 254, 258, 360).

Други облици тањира ређе се срећу у керамичком материјалу из Виминацијума. Орнаментисање изведено отискивањем у централном делу унутрашње површине суда, у виду радијално распоређених решеткастих штапића, срећемо само на тањиру заобљених зидова трбуха и дна у виду ниске стопе (Т. IV/1). За ову форму, али и печатну декорацију, нема одговарајућих аналогија.

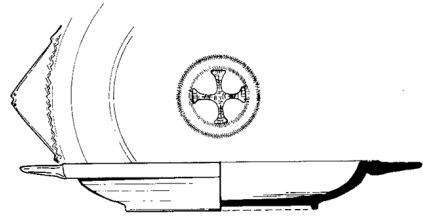
Друга форма тањира заобљених зидова трбуха, наглашеног дна, са двама наспрамним дршкама изведеним у виду троугла, рађена је по узору на посуде од метала. Печат у виду крста са проширеним крајевима до сада није забележен на керамици из римског периода, па стога представља усамљени примерак (Т. IV/2). Не можемо са сигурношћу рећи да се ради о производу неке од мезијских радионица. Слични облици нису пронађени ни у суседним провинцијама.

У оквиру старије групе посуда издвојене су само две форме пехара које краси печатни орнамент. Реч је о посудама које припадају локалној варијанти Déch. 64, рађеним у техници тера сигилате (Т. IV/3). На коничном рецепијенту утиснут је понављајући мотив листа у два низа. На простору Паноније про-

нађени су слични примерци, чија производња започиње у флавијевском периоду и траје до друге половине II века (Nagy 2014: 120, 124, fig. 3. 9).



1



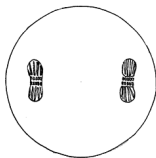
2



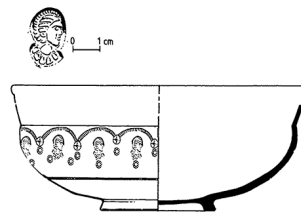
3



4



5



6



T. IV Старија и млађа група посуда (документација Археолошког института)  
Pl. IV Earlier and later group of vessels (Documentation of the Archaeological Institute)

Пехар издуженог заобљеног рецепијента, са две дршке, не спада у уобичајен керамички репертоар. Орнаментика је изведена испод обода и по средини трбуха посуде, и то понављањем српастог и мотива листа (Т. IV/4). Нажалост, за ову форму нема прецизних аналогија.

Посуде које припадају културним хоризонтима II века, у овом случају старије групе, у највећој мери су рађене од средње пречишћене глине, црвене боје печења (2, 5Y-5/0; 2, 5YR-5/8, 6/8; 5YR-5/1; 5YR-6/6, 6/8). Површина судова најчешће је бојена или фирнисована тоновима црвене боје. Изузетак чини неколицина посуда, такође рађених од средње пречишћене глине, али сиве боје печења (5YR-5/1, 5/6, 7/8), код којих је површина сиво или црно бојена, а неретко и углачана. Код свих примерака се запажа правилност у организацији орнамената, који су распоређени у низовима, са мотивима који се понављају, или су једноставно у централном делу унутрашњости посуде. Омиљени мотив је свакако лист стилизован на различите начине, затим розета, српаста мотив, али и *planta pedis*. Као што је познато, мотив *planta pedis* је преузет са глатке тера сигилате, са именом мајстора унутар њега, што није случај са нашим локалним примерцима. С друге стране, у суседној провинцији Панонији, на посудама се, осим мотива *planta pedis*, налази и сигнатура грнчара (Nagy 2015–2016). Оно што за већину наведених посуда из старије групе можемо са сигурношћу рећи је да су производи једне од виминацијумских радионица, што потврђују и бројни налази, као и њихове технолошке карактеристике.

## МЛАЂА ГРУПА ПОСУДА

У периоду од друге половине III до средине IV века забележене су извесне промене у производњи керамичких посуда које су украшаване техником печења. Наиме, избор облика је у млађој фази сиромашнији у односу на старију групу. С друге стране, орнамент постаје разноврснији, па се сада примењују, осим већ устаљених флоралних орнамената, и геометријске, а ређе и фигуралне представе.

Биконична здела представља један од омиљених, а уједно и најчешћи облик здела у римском грнчарству. Јавља се у широком временском распону од II до IV века, док налази у оквиру грнчарске радионице у Виминацијуму сведоче о њеној локалној производњи (Raičković 2007: 21, Т. II, sl. 18). Међу импортованим формама глатке тера сигилате издваја се Cons. 33.1.2, које су биле узор за израду локалних варијанти. Зделе са печатним орнаментима из Виминацијума везују се искључиво за млађу фазу производње (Т. IV/5). Аналогије за облик проналазимо широм римских провинција (Nikolić-Đorđević 2000: 18, tip I/3; Popilian 1976: 118–119, Pl. LXIII/763–771; Brukner 1981: 39, Т. 83/61–62), што не можемо рећи и за печатно украшене посуде.

Један од ретких примерака који припада млађој фази, рађен по узору на форму Drag. 37, истиче се интересантним печатним орнаментом. У медаљону, који је приказан у понављајућем низу, представљена је женска биста (Т. IV/6). За овакав начин украшавања најчешће су коришћене камеје или новац, док за постојање печата са људским фигурама немамо адекватне аргументе. На

основу особина приказане женске особе, са посебним освртом на фризуру, можемо уврдити о којој се личности ради. Наиме, фризуру са скупљеном косом и плетеницом која се савија од потиљка ка темену увела је Отацила, жена императора Филипа I, четрдесетих година III века, и трајала је све до почетка IV века (Raičković and Milovanović 2011: 82–83). Скоро идентичан примерак нађен је у Сингидунуму (Бјелајац 1992: 422, Т. II/6), док се сличне представе јављају на подручју Ритопека (Војовић 1997: 30, Т. XIII/145), у панонским радионицама (Nagy 2014: 120, fig. 3. 5) и на простору дачке провинције (Antal and Puzesă 2010: Pl. II/2). Производња и употреба ове форме на мезијској и дачкој територији датје се у III век, док панонски примерци потичу из старијих културних хоризоната, тачније припадају II веку.

Продукте локалних мајстора одликују биконична форма и богати флорални и геометријски украси, образовани у више хоризонталних низова или у виду медаљона. Аналогије за примерак који је украшен медаљонима изведеним понављањем нису пронађене (Т. V/2). Здела са орнаментом распоређеним у низове (Т. V/1) има паралеле на делу доњопанонског лимеса, где је опредељена у II век (Brukner 1981: 31, Т. 50/14).

Поред наведених здела, овој групи припадају и лонци различитих профилација, код којих се печатни орнаменти налазе на врату или рамену. На сва три примерка уочена је иновативност мајстора, који је комбиновањем флоралних орнамената, али и представом фалуса, створио јединствене посуде (Т. V/3–5). Потрага за аналогијама у облицима, али и у мотивима и начину украшавања није дала резултате.

Облик тањира пронађеног на простору Сингидунума забележен је у већем броју у хоризонтима II века (Бјелајац 1992: 420, Т. I/7–8, Т. II/1–2), док се у Виминацијуму јавља у млађим културним слојевима (Т. V/7). Украшавање је изведено по ободу посуде, наизменичним понављањем два или више мотива.

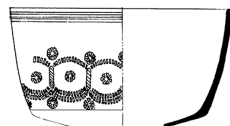
Пехар биконичне форме је једини налаз ове врсте трпезне керамике у оквиру млађе групе (Т. V/6). Обрадом површине, али и орнаментом, налик је на посуде које припадају македонској сивој керамици, карактеристичној за IV век, када производња започиње, а траје до првих деценија VI века (Ончевска Тодоровска 2010: 66). Израда ове врсте керамике, познате као македонска сива тера сигилата, локализована је на територији провинције Македоније (Науес 1972: 405). Њена дистрибуција се одвијала у више праваца, па се тако налази сиве керамике јављају на подручјима провинција Средоземне Дакије и Тракије (Радиновић 2011: 109), али и у Атини и Коринту, а вероватно и Константинопољу (Науес 1972: 405). Аналогије за биконични пехар из Виминацијума налазимо на локалитету Горица код Винице (Шурбановска 2005: 169, цртеж 18), али и у јужном делу Србије, на локалитету Давидовац–Градиште (Радиновић 2011: 109, Т. III/1). Сличан је и фрагмент биконичног пехара, нађен у Дијани (Џвјетићанин 2016: 161, сл. 10). Сви примерци се датју у време почетка производње ове врсте керамике, тј. у IV век.

Највећи број посуда из млађе групе датован је условима налаза и припада средини, односно другој половини III века, док су само два примерка, тј. лонац и пехар, датована у IV век. Посуде су рађене од средње пречишћене глине,

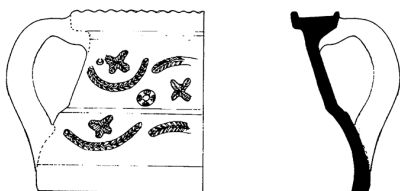
црвене (2, 5YR-5/8, 6/8; 5YR-5/6) или сиве боје печења (2, 5Y-5/0; 2, 5YR-4/0), површине бојене у црвеним или црним тоновима. Разлика у квалитету између посуда старије и млађе групе практично и нема јер је посвећеност изради била подједнака. Осим увођења нових облика, допуњава се и репертоар мотива, а мења се и организација орнамената на посудама. Комбинују се три врсте мотива, флорални, геометријски и фигурални, сачињавајући јединствене композиције, без могућности проналажења аналогија.



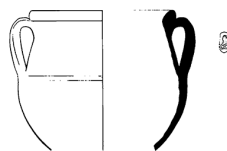
1



2



3



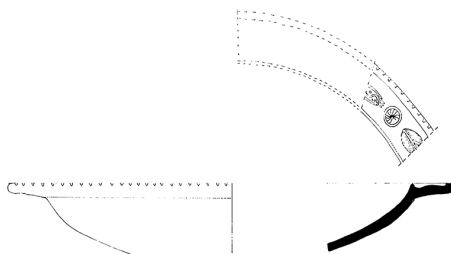
4



5



6



7



T. V Млађа група посуда (документација Археолошког института)  
Pl. V Later group of vessels (Documentation of the Archaeological Institute)

Украшавање посуда изведено печатима представља технику коју су провинцијски мајстори брзо усвојили, док је, с друге стране, коначни продукт са специфичном орнаментиком освојио и укус становништва. Континуитет у производњи прати се од II века, када локални грнчари стварају прве примерке, па све до друге половине III, односно средине IV века, када ова врста керамике престаје да се израђује. Када је у питању одређивање порекла посуда са печатним орнаментима, проучавањем технолошких карактеристика, тачније макроскопским и микроскопским анализама претпостављена је производња у виминацијумским радионицама. Број поменутих печатно декорисаних посуда у овом тренутку, док се територија Виминацијума још увек истражује, износи око 300, а сама орнаментика често је без аналогија, што нас наводи на закључак о ограниченој производњи. Не можемо тврдити да су специјално у те сврхе осниване радионице, већ је вероватније да се у оквирима већ постојећих производила и керамика са печатним украсима. Упоредо са појавом ове керамичке групе у II веку траје и производња рељефне и глатке тера сигилате у Виминацијуму. Повећана продукција луксузне керамике умањила је значај импорта, што је заправо резултирало смањењем прилива посуда из великих грнчарских центара.

С обзиром на то да припадају трпезној керамици, у највећем броју се украшавају зделе и тањира, а изузетно ретко лонци и пехари. Посуде са печатном декорацијом пронађене у Виминацијуму хронолошки су подељене у две групе, према формама које се јављају у појединим периодима у прецизно датованим целинама. Највећи број примерака потиче са истраженог дела градске територије, док се као прилози у гробовима ретко бележе. У старијој групи преовлађују облици настали по узору на посуде рађене у техници тера сигилате, али су такође заступљене форме из репертоара локалних радионица. Кресе их флорални орнаменти, углавном једноставно изведени, док код појединих примерака зонална и метопска организација подсећа на стил украшавања тера сигилате. У млађој фази се, поред нових облика, примењују и нови орнаменти. Форме су настале као продукти локалних радионица, док се геометријске и фигуралне представе јављају први пут и углавном су без блиских аналогија. Изузетак је здела са представом женске бисте, са паралелом у Сингидунуму, на скоро идентичном примерку. Када су појединачи мотиви у питању, њих не можемо везати за неки одређени период и на тај начин ограничити време њиховог трајања. Напротив, слични или исти флорални орнаменти могу се наћи у обе групе посуда, што нам указује на континуитет у производњи.

До наставка производње у касноримском периоду можда је дошло због престанка импорта из западних радионица. Нажалост, ниједан печат није пронађен на простору Виминацијума, што може бити објашњено недовољним степеном истражености.

Аналогије се тешко могу пронаћи јер се стил украшавања, избор мотива и форме знатно разликују чак и у оквирима једне провинције. Производња посуђа са украсима изведеним печатом зависила је искључиво од мајстора грнчара, тачније од његове тренутне инспирације. На тај начин, стварао је појединачне примерке, очигледно без потребе за серијском производњом.

Информација за коју остајемо ускраћени услед недостатка налаза печата, односи се на њихову производњу. Због тога се поставља питање да ли је реч о печатима које су мајстори израђивали у својим радионицама или су се овом врстом алата снабдевали у некој од суседних радионица. Посебан нагласак се ставља на процес дистрибуције посуда произведених у Виминацијуму. Имајући у виду начин израде, можемо претпоставити да у радионицама није прављен већи број ових посуда за потребе експорта.

Престанак производње керамике украшене печатањем није прецизно дефинисан будући да се територија Виминацијума и даље истражује, па се, према досадашњим налазима из затворених целина, опредељује у средину IV века. Након тога, продукција прилично јењава, а разлог за то може бити промена моде и потражња сасвим другачијих производа.

Традиција украшавања посуда печатним орнаментима не престаје у касноримском периоду; напротив, налази на простору Виминацијума из VI века говоре о развијеној керамичарској производњи. Наиме, примерци лонаца са печатним орнаментом припадају германском, тачније гепидском културном кругу (Поповић 1987: 19). Образац наслеђивања који се прати од хеленистичког периода и даље, преко римског, можемо и овде сагледати с обзиром да гепидски грнчари преузимају касноримске облике посуда, док примењују свој начин орнаментисања (Бјелајац 1992: 424).

## ЛИТЕРАТУРА / REFERENCES:

**Antal, A. and Pupeză, P. 2010**

Ceramica șampilată de la Napoca. Descoperirile din curtea Muzeului de Țărta, in: *Studia Archaeologica et historica in honorem Magistri Dorin Alicu*, ed. V. Rusu-Bolidenț, Cluj-Napoca: Argonaut, 59–77.

**Бјелајац, Љ. 1992**

Печатна керамика Сингидунума, *Зборник Народној музеја* (Београд) 14-1: 419–425.

**Bojović, D. 1977**

*Rimska keramika Singidunuma*, Beograd: Muzej grada Beograda.

**Brukner, O. 1981**

*Rimska keramika u jugoslovenskom delu provincije Donje Panonije*, Dissertationes et monographiae 24, Beograd: Pokrajinski zavod za zaštitu spomenika kulture SAP Vojvodine, Savez arheoloških društava Jugoslavije.

**Vámos, P. 2009**

Schlangengefäße in Aquincum, in: *Ex officina... Studia in honorem Dénes Gabler*, ed. B. Szilvia, Győr: Mursella Régészeti Egyesület, 537–557.

**Déchelette, J. 1904**

*Les vases ceramiques ornee de la Gaule Romaine I-II*, Paris: Libraires des Archives Nationales et de la Société de l' Ecole des Chartes.

**Dragendorf, H. 1895**

Terra Sigillata. Ein Beitrag zur Geschichte der Griechischen und römischen Keramik, *Bonner Jahrbücher* 96–97: 157–162.

**Ettlinger, E. et al. 1990**

*Conspectus formarum terra sigillatae Italico modo confectae*, Materialien zur römisch-germanischen Keramik, Heft 10, Bonn: Dr. Rudolf Habelt GmbH.

**Isac, D. 2001**

*Viața cotidiană in castrele Daciei Porolissensis*, Cluj: Napoca Star.

**Munsell 2012**

*Munsell Soil Color Charts*, Baltimore: Munsell Color.

**Nagy, A. 2014**

Forging samian ware in the Pannonian way: the case of stamped pottery, *Rei Cretariae Romanae Fautorum Acta* 43: 119–127.

**Nagy, A. 2015–2016**

Vessels with planta pedis stamp in the area of Aquincum, *Communicationes Archaeologicae Hungariae*: 209–234.

**Nikolić-Đorđević, S. 2000**

Antička keramika Singidunuma, *Singidunum* 2: 11–244.



Ончевска-Тодоровска, М. 2010

*Доцноантичка грнчарија во Република Македонија (доцен 3-тии/6-тии век)*, Скопје: Музеј на град Скопје.

Popilian, G. 1976

*Ceramica Romană din Oltenia*, Craiova: Scrisul Românesc.

Поповић, М. 1987

Светиња, нови подаци о рановизантијском Виминацијуму, *Старинар* (н.с.) 38 (1988): 1–37.

Радиновић, Н. Ђ. 2011

Печаћена керамика са локалитета Давидовац-Градиште код Врања, *Гласник Српској археолошкој друштва* 27: 105–133.

Raičković, A. 2007

*Keramičke posude Zanatskog centra iz Viminacijuma*, Monographs 3, Beograd: Centar za nove tehnologije, Arheološki institut.

Raičković, A. and Milovanović, B. 2011

Development and Changes in Roman Fashion – Showcase Viminacium, *Arheologija i prirodne nauke* 6: 77–106.

Rusu-Bolidenț, V., Sălăgean, T. and Varga, R. (eds.) 2010

*Studia Archaeologica et historica in honorem Magistri Dorin Alicu*, Cluj-Napoca: Argonaut, 59–77.

Hayes, J. W. 1972

*Late Roman Pottery. A Catalogue of Roman Fine Wares*, London: The British school in Rome.

Cvjetičanin, T. 2001

Snake vessels from Diana, in: *Die Archäologie und Geschichte der Region des Eisernen tores zwischen 106-275 N. Chr.* (Kolloquium in Drobeta-Turnu Severin, 1.-4. Oktober 2000), ed. M. Zahariade, București: Institutul de Tracologie (Romania), 93–104.

Цвјетићанин, Т. 2016

*Касноримска керамика Ђердаја*, Београд: Народни музеј.

Шурбановска, М. 2005

Доцноримска печатена керамика од локалитетот Горица кај Винаца, *Зборник Археологија* (Скопје) 2: 167–173.

## CERAMIC VESSELS WITH STAMPED ORNAMENTS FROM VIMINACIUM

### SUMMARY

The paper is dedicated to the study of Roman pottery decorated with stamped ornaments from Viminacium, capital of Upper Moesia. This decorative technique is based on prehistoric traditions that were, under the Hellenic influences, adapted and used on Roman pottery. The Viminacium potters were particularly fond of this type of decoration and its manufacture continued over a long period of time. The division into the earlier and later group of vessels is based on the time of use, i.e. of the production of these vessels. The earlier group is dated to the 2<sup>nd</sup> century, while the later one encompasses the period from the second half of the 3<sup>rd</sup> to the middle of the 4<sup>th</sup> century. Stamped pottery appears in an abundant repertoire, in the class of luxury ceramics, intended as tableware for dining. Decoration was applied mostly on bowls and plates and, to a lesser extent, on pots and goblets, on the vessels' exterior, rim or on the inside of the recipient. The difference between the earlier and the later group lies primarily in their shape. Forms modelled according to imported pottery are characteristic of the first group, while for the second group the repertoire is enriched with the local forms. However, there is continuity between the two groups, regardless of the mentioned chronological distinction. The motifs of leaves, rosettes, crescents and *planta pedis*, used during the 2<sup>nd</sup> century, are also found on vessels dated to the later period, when the range of ornamentation was extended to include geometric and figural presentations.

The centre for manufacturing vessels with stamped ornaments is assumed to have existed in the area of Viminacium, the indication of which are the technological characteristics of the discovered vessels and their vast numbers. Due to the fact that the town and its suburban territory are modestly excavated, at this point we are unable to determine the location of the workshops which manufactured this type of pottery. The discovered specimens with unique decoration and without direct analogies would substantiate them having been highly specialised workshops.



