

Arheološki institut

ARHEOLOGIJA U SRBIJI
projekti Arheološkog instituta u 2014. godini

Urednici

Ivan Bugarski
Nadežda Gavrilović Vitas
Vojislav Filipović

Beograd 2017

Izdavač

Arheološki institut
Beograd, Kneza Mihaila 35/IV
11000 Beograd, Srbija
e-mail: institut@ai.ac.rs
www.ai.ac.rs
Tel. +381 11 2637191

Za izdavača

Miomir Korać

Urednici

Ivan Bugarski
Nadežda Gavrilović Vitas
Vojislav Filipović

Priprema

Arheološki institut

Elektronsko izdanje

ISBN 978-86-6439-010-1

SADRŽAJ

Redakcija, Uvod	5
Slaviša Perić, Olga Bajčev, Ivana Stojanović, Đurđa Obradović, Istraživanje kasnoneolitskih kuća na nalazištu Slatina – Turska česma u Drenovcu: preliminarni rezultati iskopavanja u 2014. godini	15
Dragana Antonović, Praistorijsko rudarstvo na Malom šturcu: Istraživanje 2014. godine	23
Slaviša Perić, Olga Bajčev, Đurđa Obradović, Ivana Stojanović, Preliminarni rezultati zaštitnih arheoloških iskopavanja na nalazištu Lalinci kod Ljiga	30
Aleksandar Bulatović, Arthur H. Bankoff, Wayne G. Powell, Rada Gligorić, Radivoje Arsić, Vojislav Filipović, Andrea H. Mason, Rezultati arheoloških istraživanja praistorijskih objekata na lokalitetu Trojanov grad	38
Aleksandar Bulatović, Ognjen Mladenović, Zaštitna iskopavanja lokaliteta Gornjo polje u Crnoklištu kod Pirota, autoput E80 – rezultati istraživanja naselja iz gvozdenog doba	45
Ognjen Mladenović, Bojan Popović, Vojislav Filipović, Zaštitna arheološka istraživanja na lokalitetu Rosulja u Suševlju kod Vladičinog Hana	55
Aleksandar Kapuran, Sinjac Polje – Belavina, zaštitna istraživanja nekropole 2014. godine i nova saznanja o starijem gvozdenom dobu Ponišavlja	61
Ivan Vranić, Arheološka istraživanja lokaliteta Kale u Krševici 2014. godine	68
Saša Redžić, Mladen Jovičić, Ilija Danković, Arheološka istraživanja na lokalitetu Rit (Viminacijum) u 2014. godini	77
Saša Redžić, Bebina Milovanović, Ilija Danković, Zaštitna arheološka iskopavanja na lokalitetu Više grobalja (Viminacijum) 2014. godine	87
Snežana Nikolić, Ljubomir Jevtović, Goran Stojić, Arheološka istraživanja prostora viminacijumskog amfiteatra u 2014. godini	93

Nadežda Gavrilović Vitas, Bojan Popović, Arheološka istraživanja na lokalitetu Zadružni dom u Skelanima (<i>Municipium Malvesatium</i>) tokom 2014. godine	99
Sofija Petković, Gordan Janjić, Sanja Stojanović, Vrelo – Šarkamen, arheološka istraživanja, prezentacija i promocija 2014. godine	107
Sofija Petković, Bojana Ilijić, Milica Mitić, Marija Jović, Dragica Bizjak, Nekropola Slog – Timacum Minus, zaštitna iskopavanja 2014. godine	113
Sofija Petković, Milica Mitić, Marija Jović, Begov most – Staničenje, zaštitna arheološka iskopavanja u 2014. godini na trasi autoputa E 80, Koridor 10 – istočni krak	121
Vujadin Ivanišević, Bernard Bavant, Ivan Bugarski, Caričin grad – arheološka istraživanja u 2014. godini	127
Marko Popović, Stefan Pop-Lazić, Vesna Bikić, Arheološka istraživanja Beogradske tvrđave u 2014. godini	135
Vojislav Filipović, Miloš Stamenković, Beleška o arheološkom nadzoru na autoputu E-75 u 2014. godini	144
Angelina Raičković Savić, Ana Bogdanović, Keramika iz bunara sa prostora viminacijumskog amfiteatra – rezultati obrade materijala iz 2014. godine	148
Dragana Rogić, Konzervatorsko-restauratorski radovi na fragmentima zidnih slika sa arheološkog lokaliteta Amfiteatar u Viminacijumu	153
Emilija Nikolić, Zaštita i prezentacija Viminacijuma tokom 2014. godine	158
Nataša Miladinović-Radmilović, Prilog metodologiji uvrđivanja polne pripadnosti skeleta na osnovu morfoloških karakteristika pubičnog dela karlične kosti	168
Milica Tapavički-Ilić, Jelena Anđelković Grašar, Drugi međunarodni simpozijum na Viminacijumu: “The Impact of Dialogue with Visitors on – AOAM Management”, 29. septembar – 3. oktobar 2014. godine	176
Selena Vitezović, Deseti skup Radne grupe za obrađenu kost (10th Meeting of the Worked bone research group of the International Council for Zooarchaeology), Beograd, 25-30. avg. 2014.	181

Uvod

Na sednicama Naučnog veća Arheološkog instituta u 2015. i 2016. godini doneto je nekoliko odluka o budućim zbornicima serije Arheologija u Srbiji, čija se sveska za 2014. godinu nalazi pred čitaocima. Najpre, došlo je do promene uredništva, tako da će taj posao u narednom periodu umesto Dragane Antonović, Snežane Golubović i Vesne Bikić obavljati potpisnici ovog izdanja. Saradnici instituta su bili ohrabreni da u punom sastavu uzmu učešće u ispunjavanju stranica zbornika, i tome su se u najvećem broju i odazvali, na čemu im zahvaljujemo. Takođe, bilo je odlučeno da se poveća obim publikacije – što samih izveštaja sa iskopavanja, što drugih tema koje će zbornik pokrivati počev od ove sveske. Reč je o izveštajima sa rekognosciranja ili izvršenog arheološkog nadzora, ali i o prikazivanju naučnog rada na određenim temama kolega koje nisu neposredno uključene u terenska istraživanja. Uz to, od ove sveske se prikazuje i učešće instituta u međunarodnim projektima, kao i organizaciji naučnih i stručnih skupova, radionica... Uvećan obim većine tekstova i pratećeg ilustrativnog materijala bi trebalo, nadamo se, da potpunije prikaže rezultate našeg angažmana tokom jedne godine. Cilj nije bio u punoj publikaciji istraživanja, već u pravljenju proširenih izveštaja koji mogu da se koriste i u usko arheološke svrhe, ali i kao odraz delatnosti naše kuće. Osim ovih dopuna, zbornik neće trpeti promene u koncepcijskom i vizuelnom pogledu. I dalje će to biti prepoznatljivo izdanje naše kuće, pokrenuto od strane Naučnog veća i oblikovano radom prethodnog uredničkog saziva.

* * *

Tokom 2014. godine, delatnost Arheološkog instituta je, kao i u ranijem periodu, bila prilično razgranata, bez obzira da li je reč o arheološkim istraživanjima, zaštitnim ili sistematskim, vršenju daljinske prospekcije ili organizovanju i obavljanju naučnog rada. Ta godina je donela i završetak najvećeg dela obaveza u poduhvatu kakav je predstavljalo četvorogodišnje vođenje i učešće u zaštitnim arheološkim istraživanjima na trasi autoputa E 75 Koridora 10. Od velikih terenskih poslova koje obavlja institut već poslovično se ističu istraživanja Viminacijuma i njegove okoline, kao i drugih nalazišta koja se u našoj režiji istražuju već godinama i decenijama. S druge strane, saradnici Arheološkog instituta bili su angažovani na više naučnih projekata matičnog Ministarstva prosvete, nauke i tehnološkog razvoja Republike Srbije, a učestvovali su i u međunarodnim naučnim projektima. Svedoci smo i kontinuiteta u obradi i publikovanju građe iz muzeja širom Srbije, pa ne čudi što su se naše delatnosti često ispoljavale u sadejstvu sa kolegama iz drugih kuća, iz zemlje i inostranstva. Takođe, istraživači Arheološkog instituta su učestvovali na brojnim naučnim skupovima. Iako smanjenog obima zbog ograničenih finansijskih mogućnosti, nije presahla ni izdavačka delatnost, a prema mogućnostima je vršena i razmena naših izdanja. Po ustaljenoj praksi, uvodnik će predstaviti glavne rezultate Arheološkog instituta po tezama:

Naučni projekti

Saradnici Arheološkog instituta angažovani su na sedam naučnih projekata koje finansira Ministarstvo prosvete, nauke i tehnološkog razvoja Republike Srbije, koji su različito kategorisani – osnovna istraživanja (OI) i integralna i interdisciplinarna istraživanja (III). I ovom prilikom bismo istakli da se u radu na svim tim projektima, bez obzira na kategoriju, primenjuje multidisciplinarni pristup, uz primenu savremenih metoda prospekcije i arheometrije.

Arheološki institut je nosilac četiri naučna projekta:

1. „Arheologija Srbije: Kulturni identitet, integracioni faktori, tehnološki procesi i uloga centralnog Balkana u razvoju evropske praistorije“ (OI 177020), rukovodilac dr Slaviša Perić;
2. „Romanizacija, urbanizacija i transformacija urbanih centara civilnog, vojnog i rezidencijalnog karaktera u rimskim provincijama na tlu Srbije“ (OI 177007), rukovodilac dr Ivana Popović;
3. „Procesi urbanizacije i razvoja srednjovekovnog društva (OI 177021)“, rukovodilac dr Vujadin Ivanišević;
4. „IRS – Viminacijum, rimski grad i legijski vojni logor – istraživanje materijalne i duhovne kulture, stanovništva, primenom najsavremenijih tehnologija daljinske detekcije, geofizike, GIS-a, digitalizacije i 3D vizualizacije“ (III 47018), rukovodilac dr Miomir Korać.

Saradnici Instituta uključeni su u još tri naučna projekta, koji se realizuju na Filozofskom fakultetu Univerziteta u Beogradu i u Istorijskom institutu u Beogradu:

1. „Bioarheologija drevne Evrope: ljudi, biljke i životinje u praistoriji Srbije“ (III 47001), rukovodilac prof. Sofija Stefanović;
2. „Kulturne promene i populaciona kretanja u ranoj praistoriji centralnog Balkana“ (OI 177023), rukovodilac prof. Dušan Mihailović;
3. „Etnogeneza Srba u srednjem veku (rani srednji vek) – Upporedna analiza istorijsko-kulturnog nasleđa, genetskog materijala i predmeta materijalne kulture sa aspekta analitičke hemije“ (III 47025), rukovodilac dr Irena Cvijanović.

Međunarodni projekti i saradnja

Arheološki institut, kao vodeća kuća sprske arheologije okrenuta naučnom istraživanju, ima živu međunarodnu saradnju. Važan deo te saradnje je i učešće u širokom spektru međunarodnih projekata, što s jedne strane omogućava unapređenje istraživačke prakse i uvođenje novih metoda u naš rad, a sa druge svedoči o svesti unutar naše kuće da je nauka nužno internacionalna, i da inostranoj naučnoj publici treba pružiti mogućnost da se u neposrednom kontaktu upozna sa dokumentima domaćih istraživanja, na paritetnoj osnovi i na obostranu korist. Kao što je to bio slučaj i ranije, priloženi popis predstavlja tek deo aktivnosti Arheološkog instituta na međunarodnoj sceni. Arheološki institut je partner u sledećim međunarodnim projektima:

1. „Arheološka istraživanja naseobinskih sistema, sahranjivanja i rudnih resursa u bron-zanom dobu severozapadne Srbije“ (Arheološki institut u Beogradu, Brooklyn College, The City University of New York i Zavod za zaštitu spomenika kulture Valjevo);
2. „Religious, civilian and military architecture of Roman antique and late antique set-tlements on the Eastern limes between 1st and 5th century: the territory of present-day Serbia and neighbouring areas“ (2012–2016), projekat Arheološkog instituta i Dipar-timento di Storia, Disegno e Restauro dell'Architettura della Sapienza – Università di Roma (Italija),
3. „Srpsko-francusko-nemačka arheološka istraživanja u oblasti Caričinog grada“, proje- kat sistematskog istraživanja u saradnji sa Centre national de la recherche scientifique (CNRS - Francuska) i Römisch-Germanisches Zentralmuseum (RGZM - Nemačka);
4. ArchaeoLandscapes Europe, projekat Evropske unije – Culture Programme 2007–2013, pod vođstvom Römisch-Germanisches Kommission iz Frankfurta (okuplja 77 institucija iz brojnih evropskih zemalja);
5. SEE Danube Limes Brand (učesnici iz Italije, Austrije, Slovačke, Mađarske, Hrvatske, Srbije, Bugarske, Rumunije);
6. T-PAS “Tourist Promotion of the Archaeological Sites along the route from Aquileia to Viminacium”, projekat Evropske unije – Culture Programme 2007–2013 (učesnici iz Italije, Slovenije i Srbije);
7. OpenArch – internacionalna mreža arheoloških muzeja na otvorenom, projekat Evrop- ske unije koji obuhvata 11 partnera (učesnici iz Španije, Holandije, Italije, Švedske, Ne- mačke, Finske, Velike Britanije, Srbije i dr.);
8. „Die byzantinisch-awarischen Beziehungen auf Grundlage der archäologischen Hinter- lassen-schaft“ (2013–2017), projekat Römisch-Germanisches Zentralmuseum – Fors- chungsinstitut für Archäologie, Mainz (RGZM), Archäologischen Institut der Eötvös Loránd-Universität, Budapest (ELTE BTK RI), Archäologischen Institut der Ungarischen Aka- demie der Wissenschaften (MTA BTK RI), Ungarischen Nationalmuseum, Budapest (MNM) i Archäologischen Institut der Slowakischen Akademie der Wissens- chaften, Nitra (SAN AI) i Arheološkog instituta.

Saradnja sa institucijama iz oblasti nauke, prosvete i kulture

Arheološki institut je i u 2014. godini saradivao sa brojnim institucijama iz inostranstva, koje su uglavnom nabrojane u prethodnom tekstu. Širina istraživačkih zahvata i naučnog de- lovanja svakako je zahtevala i plodnu saradnju sa domaćim institucijama, koja se ne ograniča- va samo na zajedničke programe arheoloških iskopavanja i obradu materijala, već i na druga istraživanja, pre svega u oblasti arheometrije (petrološke, hemijske, fizičko-hemijske analize itd). Tokom 2014. godine, saradivali smo sa nizom kuća, među kojima su: Filozofski fakultet u Beogradu – Odeljenje za arheologiju, Fakultet za fizičku hemiju u Beogradu, Rudarsko-geološki fakultet u Beogradu – Laboratorija za SEM-EDS, Tehnološko-metalurški fakultet u Beogradu,

Institut za nuklearne nauke „Vinča“, Institut za ispitivanje materijala IMS, Vizantološki institut SANU, Balkanološki institut SANU, Istorijski institut, Republički zavod za zaštitu spomenika kulture u Beogradu, Zavod za zaštitu spomenika kulture u Nišu, Zavod za zaštitu spomenika kulture u Sremskoj Mitrovici, Narodni muzej u Beogradu, Muzej grada Beograda, Muzej Srema u Sremskoj Mitrovici, Narodni muzej u Kikindi, Zavičajni muzej u Rumi, Narodni muzej u Požarevcu, Zavičajni muzej u Knjaževcu, Zavičajni muzej u Paraćinu, Muzej Krajine u Negotinu, Narodni muzej u Nišu, Narodni muzej u Kruševcu, Narodni muzej u Leskovcu, Istraživačka stanica Petnica.

Organizacija naučnih skupova

Tokom 2014. godine, Arheološki institut je učestvovao u organizaciji i domaćinstvu jednog naučnog skupa i dve projektne radionice:

1. Deseti skup Radne grupe za obrađenu kost (“10th Meeting of the Worked bone research group of the International Council for Zooarchaeology”), održan u Beogradu od 25. do 30. avgusta 2014. godine u organizaciji Arheološkog instituta i Narodnog muzeja u Beogradu;
2. „Danube Limes Day“, u sklopu projekta „Danube Limes Brand“ – South East Europe i projekta OpenArch, održan 5. jula 2014. godine u Viminacijumu u organizaciji Arheološkog instituta;
3. Drugi međunarodni simpozijum “The Impact of Dialogue with Visitors on – AOAM Management”, održan u Viminacijumu od 29. septembra do 3. oktobra 2014. godine u okviru OpenArch projekta i organizaciji Arheološkog instituta i Arheološkog parka Viminacium.

Učešće na skupovima, predavanja, studijska putovanja

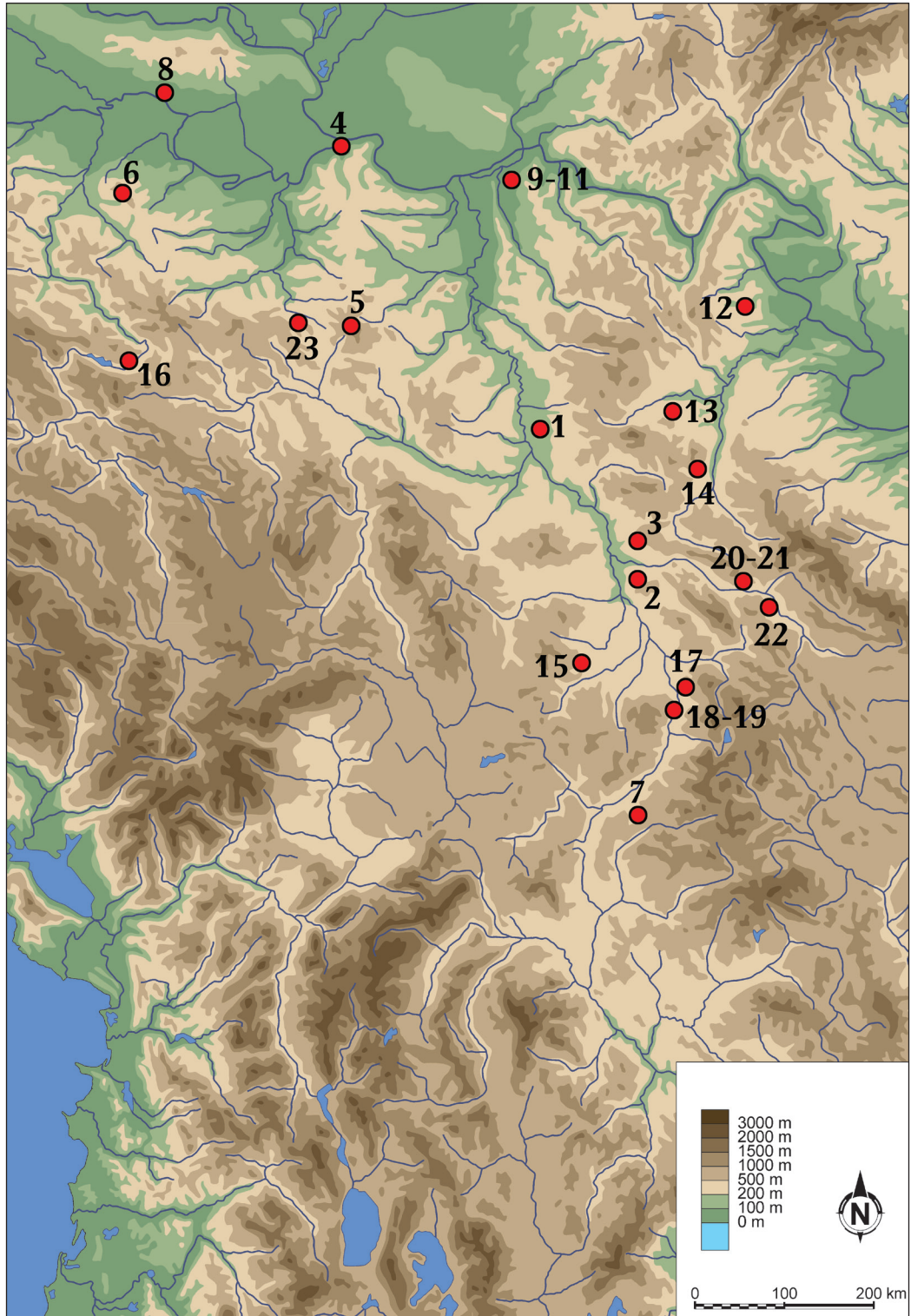
Slično prethodnim godinama, i tokom 2013. godine saradnici Arheološkog instituta su učestvovali na većem broju naučnih, stručnih i projektnih skupova, držali predavanja i obavili brojna studijska putovanja u zemlji i inostranstvu (Austrija, Francuska, Grčka, Hrvatska, Irska, Kipar, Nemačka, Rumunija, Rusija, Sjedinjene Američke Države, Turska).

Iskopavanja

U 2014. godini obavljena su brojna arheološka istraživanja. U više slučajeva reč je o nastavku višegodišnjih programa sistematskih istraživanja, uz stalne programe zaštitnih iskopavanja, pre svega onih na Viminacijumu i u okolini, i nalazišta koja su ugrožena izgradnjom putne infrastrukture:

1. Slatina – Turska česma, Drenovac (Paraćin), sistematska istraživanja u okviru projekta „Stalna arheološka radionica – srednje Pomoravlje u neolitizaciji jugoistočne Evrope“, u saradnji sa Zavičajnim muzejom u Paraćinu, rukovodilac Slaviša Perić. Istraživanje je vršeno sredstvima Ministarstva kulture i informisanja Republike Srbije;

2. Bubanj, Novo selo (Niš), sistematsko istraživanje u okviru projekta „Arheološka istraživanja na lokalitetu Bubanj u Novom Selu i Velika humska čuka u Humu kod Niša“, u saradnji sa Narodnim muzejom u Nišu, rukovodilac Aleksandar Bulatović. Istraživanje je vršeno sredstvima Ministarstva kulture i informisanja Republike Srbije, Grada Niša i Gradske opštine Crveni Krst;
3. Velika humska čuka, Hum (Niš), sistematsko istraživanje u okviru projekta „Arheološka istraživanja na lokalitetu Bubanj u Novom Selu i Velika humska čuka u Humu kod Niša“, u saradnji sa Narodnim muzejom u Nišu, rukovodilac Aleksandar Bulatović. Istraživanje je vršeno sredstvima Ministarstva kulture i informisanja Republike Srbije, Grada Niša i Gradske opštine Crveni Krst;
4. Beogradska tvrđava (Beograd), sistematsko istraživanje Naučno-istraživačkog projekta za Beogradsku tvrđavu Arheološkog instituta, rukovodioci Vesna Bikić i Marko Popović. Istraživanje je vršeno sredstvima Sekretarijata za kulturu Skupštine grada Beograda;
5. Prljuša, Mali Šturac, Rudnik (Gornji Milanovac); sistematska istraživanja u okviru projekta „Prospekcija Malog Šturca: istraživanje praistorijskog rudarstva“, u saradnji sa Muzejom rudničko-takovskog kraja u Gornjem Milanovcu, rukovodilac Dragana Antonović. Istraživanje je vršeno sredstvima Ministarstva kulture i informisanja Republike Srbije i Opštine Gornji Milanovac;
6. Trojanov Grad, Cer (Šabac, Loznica); sondažno rekognosciranje u okviru projekta “Archaeological Investigation of the Settlement Systems, Burials, and Mining Resources in the Bronze Age of Northwestern Serbia”, u saradnji sa Brooklyn College, New York, rukovodioci Artur Bankof i Aleksandar Bulatović. Istraživanje je vršeno sredstvima Ministarstva kulture i informisanja Republike Srbije i Bruklin koledža;
7. Kale – Krševica (Bujanovac); sistematsko istraživanje u okviru projekta „Arheološki lokalitet Kale u Krševici“, u saradnji sa Narodnim muzejom u Beogradu i Narodnim muzejom u Vranju, rukovodilac Ivan Vranić. Istraživanje je vršeno sredstvima Ministarstva kulture i informisanja Republike Srbije;
8. Sirmium – Lokalitet 85 (Sremska Mitrovica); sistematsko istraživanje u saradnji sa Muzejem Srema u Sremskoj Mitrovici, rukovodioci Ivana Popović i Stefan Pop-Lazić; istraživanja vršena sredstvima Ministarstva kulture i informisanja Republike Srbije;
9. Viminacium – Amfiteatar, Kostolac (Požarevac); sistematsko istraživanje Arheološkog instituta i Centra za nove tehnologije, rukovodilac Miomir Korać. Istraživanje je vršeno sredstvima Ministarstva kulture i informisanja Republike Srbije i Centra za nove tehnologije;
10. Viminacium – Rit, Kostolac (Požarevac); zaštitno iskopavanje Arheološkog instituta i Centra za nove tehnologije, rukovodilac Miomir Korać. Istraživanja su vršena sredstvima TE-KO Kostolac;



11. Viminacium – Više grobalja, Kostolac (Požarevac); zaštitno iskopavanje Arheološkog instituta i Centra za nove tehnologije, rukovodilac Miomir Korać. Istraživanja su vršena sredstvima TE-KO Kostolac;
12. Vrelo – Šarkamen (Negotin), sistematsko istraživanje u okviru projekta „Vrelo–Šarkamen, arheološka istraživanja, prezentacija i promocija”, u saradnji sa Muzejom Krajine u Negotinu i Zavodom za zaštitu spomenika kulture u Nišu, rukovodilac Sofija Petković. Istraživanje je vršeno sredstvima Ministarstva kulture i informisanja Republike Srbije i Opštine Negotin;
13. Romuliana – Severni bedem, Gamzigrad (Zaječar); sistematsko istraživanje u saradnji sa Narodnim muzejem u Zaječaru, rukovodilac Stefan Pop-Lazić; istraživanja vršena sredstvima Ministarstva kulture i informisanja Republike Srbije;
14. Timacum Minus – nekropola Slog, Ravna (Knjaževac); sistematsko istraživanje u okviru projekta “Arheološka istraživanja, prezentacija i promocija rimskog utvrđenja i grada Timacum Minus u Ravni kod Knjaževca”, u saradnji sa Zavičajnim muzejem u Knjaževcu, rukovodilac Sofija Petković. Istraživanje je vršeno sredstvima Ministarstva kulture i informisanja Republike Srbije i Opštine Knjaževac.
15. Caričin grad – Štulac (Lebane); sistematska istraživanja u okviru projekta „Srpsko-francusko-nemačka arheološka istraživanja u oblasti Caričinog grada“, u saradnji sa Narodnim muzejem u Leskovcu, Centre national de la recherche scientifique (CNRS, Francuska), i Römisch-Germanisches Zentralmuseum Mainz (RGZM, Nemačka), rukovodioci Vujadin Ivanišević, Bernar Bavant i Rainer Schreg. Istraživanja su vršena sredstvima Ministarstva kulture i informisanja Republike Srbije, francuskog i nemačkog partnera.
16. Zadrudni dom (Skelani), sistematsko istraživanje u saradnji sa Arheološkim muzejom Rimski municipijum iz Skelana, rukovodilac Nadežda Gavilović-Vitas. Istraživanje je vršeno sredstvima Ministarstva prosvjete i kulture Republike Srpske;
17. Carski drum – Mala Kopašnica (Leskovac), zaštitno istraživanje u okviru projekta Zaštitnih arheoloških istraživanja na auto-putu E 75 Koridora 10, rukovodioci Vujadin Ivanišević i Sonja Stamenković, investiciono istraživanje sredstvima Koridora Srbije d.o.o.;
18. Rosulja – Suševlje (Vladičin Han), zaštitno istraživanje u okviru projekta Zaštitnih arheoloških istraživanja na auto-putu E 75 Koridora 10, rukovodilac Vojislav Filipović, investiciono istraživanje sredstvima Koridora Srbije d.o.o.;
19. Bunajevsko – Suševlje/Repište (Vladičin Han), zaštitno istraživanje u okviru projekta Zaštitnih arheoloških istraživanja na auto-putu E 75 Koridora 10, rukovodilac Gordana Jeremić, investiciono istraživanje sredstvima Koridora Srbije d.o.o.;
20. Gornjo polje – Crnoklište (Piroć); zaštitno istraživanje u okviru projekta Zaštitnih arheoloških istraživanja na auto-putu E 75 Koridora 10, rukovodilac Aleksandar Bulatović, investiciono istraživanje sredstvima Koridora Srbije d.o.o.;

21. Sinjac polje – Belavina (Bela Palanka); zaštitno istraživanje u okviru projekta Zaštitnih arheoloških istraživanja na auto-putu E 80 Koridora 10, rukovodilac Aleksandar Kapuran, investiciono istraživanje sredstvima Koridora Srbije d.o.o;
22. Begov most – Staničenje (Piroć, zaštitno istraživanje u okviru projekta Zaštitnih arheoloških istraživanja na auto-putu E 80 Koridora 10, rukovodilac Sofija Petković, investiciono istraživanje sredstvima Koridora Srbije d.o.o;
23. Lalinci (Ljig), zaštitno istraživanje u okviru projekta Zaštitnih arheoloških istraživanja na auto-putu E 763 Koridora 11, rukovodilac Slaviša Perić, investiciono istraživanje sredstvima Koridora Srbije d.o.o;
24. Autoput E75, Koridor 10, arheološki nadzor, rukovodioci Aleksandar Bulatović i Vojislav Filipović, sredstvima Koridora Srbije d.o.o.
25. Autoput E80, Koridor 10, arheološki nadzor, rukovodioci Aleksandar Bulatović i Dragan Milanović, sredstvima Koridora Srbije d.o.o.

Izdavačka delatnost

U uslovima mera štednje, izdavačka delatnost je u 2014. godini iznedrila nova izdanja u broju koji se manje-više ustalio tokom nekoliko prethodnih godina, ali je i dalje manji u odnosu na ranija vremena kada je nauka bila bolje zastupljena u državnom budžetu. Održana je dinamika izlaženja našeg glavnog glasila, Starinara, a odštampane su još dve monografije, jedna knjiga iz edicije Građa i zbornici iz ove serije za 2012. i 2013. godinu.

Periodika

- Starinar (nova serija) LXIV (2014) (urednik Slaviša Perić) – 270 str., ilustr.; 30 cm, YU ISSN 0350-0241

Serija Posebna izdanja (Monographs)

- Josip Šarić, Artefakti od okresanog kamena u starijem i srednjem neolitu na tlu Srbije – Beograd: Arheološki institut, 2014. – 299 str.: ilustr.; 30 cm. – (Posebna izdanja; 55), ISBN 978-86-80093-88-8
- Nadežda Gavrilović, Kult Herkula i Merkura u Gornjoj Meziji. I-IV vek n.e. – Beograd: Arheološki institut, 2014. – 190 str.: ilustr.; 30 cm. – (Posebna izdanja; 56), ISBN 978-86-80093-92-5

Ostala izdanja

- Aleksandar Kapuran, Praistorijski lokaliteti u severoistočnoj Srbiji (od ranog neolita do dolaska Rimljana) = Prehistoric Sites in the North-Eastern Serbia (from Early Neolithic until Roman conquest). – Beograd: Arheološki institut; Negotin: Muzej Krajine. – 239 str., ilustr.; 30 cm. – (Građa / Arheološki institut; br. 10), ISBN 978-86-80093-90-1

- Arheologija u Srbiji. Projekti Arheološkog instituta u 2012. godini, priredile Dragana Antonović, Snežana Golubović, Vesna Bikić. – Beograd: Arheološki institut, 2014. – 89 str.: ilustr.; 24. cm. ISBN 978-86-80093-89-5
- Arheologija u Srbiji. Projekti Arheološkog instituta u 2013. godini, urednica Dragana Antonović. – Beograd: Arheološki institut, 2014. – 98 str.: ilustr.; 24. cm. ISBN 978-86-80093-93-2

Bibliotečka razmena

Putem redovne bibliotečke razmene i poklona, biblioteka Arheološkog instituta je u 2014. godini pribavila ukupno 412 novih publikacija, od čega 185 monografija i 227 svezaka periodike. Sa žaljenjem se i ovom prilikom može primetiti da je nastavljen trend umanjenja godišnjeg priliva publikacija, što se za 2014. godinu posebno odnosi na monografije, kojih je pristiglo za preko stotinu manje nego 2011. ili 2012. godine. Koliko god da su se trudili saradnici Arheološkog instituta i naše kolege iz zemlje i inostranstva, očigledno je teško nadomestiti višegodišnju nemogućnost obavljanja redovne razmene poštom.

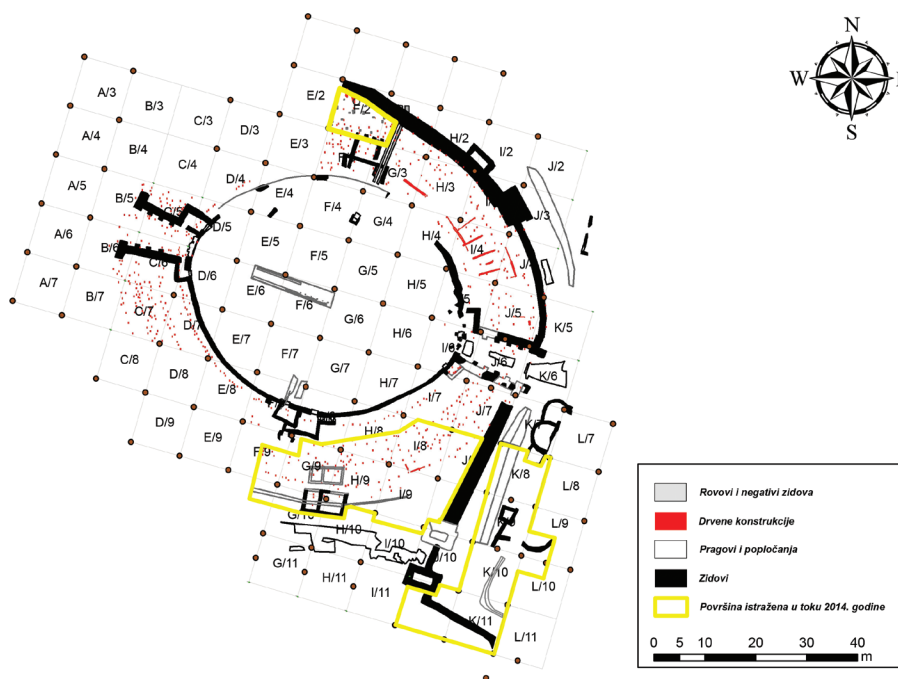
Redakcija

AA

Snežana Nikolić, Arheološki institut Beograd
 Ljubomir Jevtović, Arheološki institut Beograd
 Goran Stojić, Centar za nove tehnologije Beograd

ARHEOLOŠKA ISTRAŽIVANJA PROSTORA VIMINACIJUMSKOG AMFITEATRA U 2014. GODINI¹

Novijim istraživanjima Viminacijuma i njegove okoline, koja se u kontinuitetu izvode poslednje dve decenije, dobijeni su podaci koji su znatno dopunili saznanja stečena tokom ranijih, višedecenijskih iskopavanja koja su prevashodno bila usmerena na prostor nekropola. Posebno je značajno otkriće amfiteatra, budući da se radi o jedinom do sada otkrivenom objektu te vrste kod nas.²



Slika 1 - Osnova amfiteatra i prostor istražen 2014. godine

¹ Članak predstavlja rezultat rada na projektu IRS – Viminacijum, rimski grad i legijski vojni logor – istraživanje materijalne i duhovne kulture, stanovništva, primenom najsavremenijih tehnologija daljinske detekcije, geofizike, GIS-a, digitalizacije i 3D vizualizacije (III 47018), Ministarstva prosvete, nauke i tehnološkog razvoja Republike Srbije.

² Sistematska arheološka istraživanja amfiteatra, pod rukovodstvom dr Miomira Koraća i dr Snežane Golubović, započeta su 2007. godine. Stručni tim čine Snežana Nikolić, Ivan Bogdanović, Ljubomir Jevtović, Goran Stojić i Željko Jovanović, uz povremeno učešće stručnjaka i studenata različitih profila. Rezultati dosadašnjih istraživanja objavljeni su u više radova: Nikolić, Bogdanović 2012; 2015; Nikolić, Bogdanović, Jevtović 2014; Nikolić *et al.* 2014; Nikolić, Bogdanović 2015; Nikolić, E., Bogdanović 2012; Rogić, Bogdanović 2012; Bogdanović, Vujović 2015.

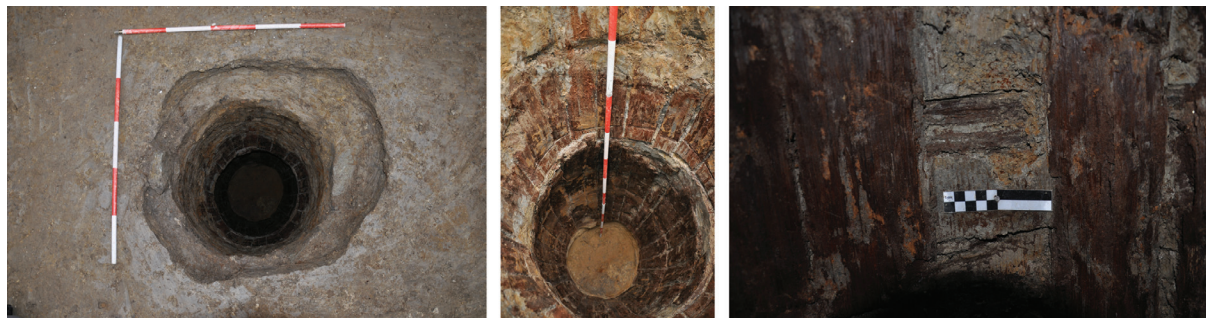
Dosadašnjim iskopavanjima istražen je veći deo amfiteatra – arena i ogradni zid arene, ulazi u objekat, prostorije koje su flankirale ulaze i deo prostora tribina. Cilj radova u 2014. godini bio je da se definiše izgled tribina u severnom i jugoistočnom delu amfiteatra, kao i da se istraži prostor južno i jugoistočno od objekta (sl. 1). Ostatke konstrukcije tribina na do sada ispitanom prostoru amfiteatra predstavljaju tragovi drvenih stubova, koji se javljaju u vidu jama sa ostacima istrulelog ili gorelog drveta, kao i ukopi oko njih. Jame i ukopi su raspoređeni u nekoliko lučnih nizova, paralelnih sa zidom arene. Na osnovu oblika i dimenzija jama, saznajemo da su stubovi bili kvadratnog ili pravougaonog preseka, najčešće dimenzija 0,25 x 0,25 m, odnosno 0,40 x 0,20 m. Ostaci drveta ispod pojedinih stubova ukazuju da su oni u nekim slučajevima postavljeni na drvene grede. Širina greda iznosi 0,30 m, dok je dužina od 0,45 m do 0,75 m.



Slika 2 - Severni deo tribina, položaj bunara

Na prostoru severnog dela tribina amfiteatra, gde su ranije otkriveni ostaci severnog bedema grada (severno od amfiteatra) i kanala koji se prostire upravno na bedem, otkriveno je preko 20 jama za stubove sa ukopima, raspoređenih u dva, odnosno tri lučna niza (sl. 2). U jugoistočnom delu amfiteatra istraženo je preko 40 jama sa ukopima oko njih, koje predstavljaju treći i četvrti lučni niz stubova konstrukcije tribina.

Na osnovu položaja jama i preklapanja ukopa, kako u severnom, tako i u jugoistočnom delu, može se zaključiti da stubovi pripadaju različitim fazama izgradnje amfiteatra - starijoj



Slika 3a-c - Bunar u severnom delu amfiteatra

fazi, kada je amfiteatar bio izgrađen od drveta, ili mlađoj, kada je građen od drveta i kamena. Istraživanja 2014. godine su potvrdila ranija saznanja o izgledu tribina amfiteatra.

U severnom delu amfiteatra, između poslednjeg niza stubova i bedema otkriveni su ostaci bunara dubine 4,80 m (sl. 3a). Bunar je gornjim delom ukopan u slojeve gline (zdravice), dok je donji deo ukopan u vodopropustivi sloj žutog peska. Otvor bunara je kružnog oblika, prečnika 0,65 m, dok se uz ivice javlja žuta glina, debljine do 0,20 m, koja predstavlja vodonepropustivu oplatu bunara. Donji deo bunara (od dubine 2,20 m) formiran je od dva drvena bureta, postavljena jedno iznad drugog (sl. 3b). Oba bureta se sastoje od po 22 daske, širine 7-12 cm i očuvane debljine do 1 cm. Dužine dasaka u gornjem buretu iznose 1,04 m, a u donjem 1,40 m. Širina gornjeg bureta na otvorima je 0,75 m, dok je donje nešto uže - 0,65 m, a oba bureta su u središnjem delu širine 0,80 m. Sa spoljne strane burad su bila uvezana obručem od pruća, širine do 1 cm, čiji su ostaci uočeni nakon skidanja dasaka (sl. 3c). U bunaru je pronađen veći broj celih keramičkih posuda, uglavnom amfora sa ravnim dnom.³ Na osnovu pregleda pokretnog materijala bunar se može okvirno datovati u period II veka. Prilikom najnovijih istraživanja ruralnog dela Viminacijuma, otkriveno je još nekoliko bunara formiranih delom od drveta.⁴

Uparedo sa istraživanjem amfiteatra, radilo se i na iskopavanju prostora južno i jugoistočno od objekta. Južno, odnosno jugoistočno od poslednjeg niza ukopa amfiteatra otkrivena su dva kanala, koji se pružaju lučno, pravcem severoistok-jugozapad, paralelno sa ogradnim zidom arene. Južni kanal je trougaonog preseka, širine 0,30-0,35 m, dubine 0,25-0,30 m i na istraženoj dužini od 28,50 m se pruža dalje prema zapadu. Severni kanal je trapezastog preseka, u gornjem delu širine 0,40 m i dubine 0,20 m. Ispraćen je u dužini od 9,40 m, a njegov jugozapadni deo (sl. 4a) zalazi ispod temeljne zone ranije istraženog objekta 3 (Nikolić *et al.* 2014, 53). U severoistočnom delu kanal su oštetila dva ukopa sa jamama za drvene stubove, koji se nalaze uz poslednji niz tribina amfiteatra (sl. 4b). Kanali nisu otkriveni u celoj dužini, te se njihova funkcija ne može odrediti sa sigurnošću, ali budući da prate luk amfiteatra i konfiguraciju, tj. pad terena, može se pretpostaviti da se radi o drenažnim kanalima.

³ O posudama iz bunara više u izveštaju A. Raičković Savić i A. Bogdanović, u ovom zborniku.

⁴ Bunari su predstavljali temu izlaganja I. Dankovića: Contribution to knowledge of water supply in the east part of the agger of Viminacium (22nd international Congress of Roman Frontier studies, Ruse, Bulgaria, September 2012).

Zapadno od objekta 3, a delom iznad južnog kanala, otkriven je deo komunikacije, pravca severoistok-jugozapad, širine 2,30 m, istražene u dužini od 5 m. Komunikacija je građena od sitno lomljenog škriljca, a u severnom delu njene zapadne ivice otkriven je ivičnjak od krupno lomljenog kamena. Iznad pomenute, otkrivena je još jedna, većim delom oštećena komunikacija, očuvana u vidu manje površine od sitno lomljenog škriljca i malobrojnih ulomaka opeka, koja predstavlja ostatke mlađe faze. Između dve faze komunikacija je supstrukcija od nabijenog šljunka i tankog sloja gline.



Slika 4a-b - Severni kanal

Na prostoru jugoistočno od amfiteatra, između poslednjeg niza stubova i severne kule istočne kapije grada, istraženo je nekoliko većih malternih površina različitih oblika i dimenzija, koje se javljaju u dva, odnosno tri nivoa. Između i ispod površina su slojevi sa intenzivnim tragovima gorenja (garež, pepeo i crveno zapčena zemlja). Isti horizont ranije je konstatovan u severnoj kuli, kao i istočno od nje. U okviru pomenutog horizonta pronađeni su brojni nalazi keramičkih kadionica, lampi i terakota, na osnovu kojih se može pretpostaviti da je ovaj prostor imao sakralnu namenu.

Jugoistočno od amfiteatra, a istočno od istočnog bedema, iskopan je južni deo odbrambenog rova (sl. 5), čiji je severni deo istražen 2012. godine (Nikolić *et al.* 2014a, 61). Rov je ukopan u zdravicu, preseka u obliku latiničnog slova V, širine 5 m i dubine 2 m. Orijentacija rova je severoistok-jugozapad, a njegova ukupna dužina iznosi 28 m.

Uz južni zid južne kule istočne kapije grada, takođe jugoistočno od amfiteatra, otkriven je nastavak istočnog bedema grada (sl. 6). Bedem se pruža od jugoistočnog ugla kule prema jugozapadu, gde na udaljenosti od 1,20 m, pod pravim uglom skreće prema jugoistoku. Pored kule, širina bedema iznosi 1,60-1,90 m, dok se od skretanja bedema ka jugoistoku ona kreće između 1,20

i 1,30 m u severozapadnom, odnosno 1,50 m u jugoistočnom delu. Istražena dužina bedema od ugla do dela gde zalazi pod profil kvadrata L/11 iznosi 21,80 m. Bedem je očuvan u temeljnoj zoni, građen od krupno lomljenog škriljca vezanog malterom.

Istočno od iste gradske kapije, ispod površine sa intenzivnim šutom, otkriven je još jedan rov ukopan u zdravicu, čiji je istraženi deo u obliku latiničnog slova *L*. Rov je paralelan sa napred pomenutim bedemom. Severni, duži deo se pruža pravcem severoistok-jugozapad, a kraći se prati ka jugoistoku, gde zalazi pod profil. Rov je trougaonog preseka, dužine 7,50 m, širine 2,20 m, dubine 1,25 m i prati konfiguraciju terena, te je u blagom padu od jugozapada prema severoistoku. Severni kraj rova se nalazi na 3,50 m od južnog kraja odbrambenog rova. Odnos bedema, istočne kapije i rovova upućuje na zaključak da pomenuti elementi predstavljaju jedinstveni sistem odbrane severoistočnog dela grada.

Na severnom kraju rova ispred istočne kapije otkriven je veći ukop (?), ispunjen slojevima sa tragovima intenzivnog gorenja (garež, ugarci drveta, pepeo, zapečena zemlja) između kojih se javljaju proslojci gline. Brojni nalazi životinjskih kostiju i ulomaka keramičkih posuda svedoče da je ovaj prostor najverovatnije korišćen kao đubrište. Ukop zalazi u profil i planirano je da se njegov istočni deo istraži 2015 godine, nakon čega će biti moguće dati precizniji opis.

Prilikom pripreme terena za istraživanja pomenutog prostora otkriven je manji deo lučnog zida – apsida (?). Severno od zida uočena su četiri suhozida, različite dimenzije, čija povezanost na ovom stepenu istraživosti nije utvrđena. U okviru pome-



Slika 5 - Odbrambeni rov jugoistočno od amfiteatra



Slika 6 - Istočni bedem grada jugoistočno od amfiteatra

nutih suhozida pronađena je mermerna statua Fortune i nekoliko delova drugih skulptura (deo ruke, rog izobilja itd). U narednom periodu radovi će biti usmereni na dalje istraživanje tribina amfiteatra i prostora jugoistočno od objekta.

Bibliografija:

Bogdanović, Vujović 2015 – I. Bogdanović, M. Vujović, The terracotta lamp in the shape of a gladiator's helmet from the Viminacium amphitheatre, *Arheološki vestnik* 66, 2015, 317-331.

Nikolić, Bogdanović 2012 – S. Nikolić, I. Bogdanović, Istraživanja viminacijumskog amfiteatra u toku 2011. godine, u: V. Bikić, S. Golubović, D. Antonović (ur.), *Arheologija u Srbiji. Projekti Arheološkog instituta u 2011. godini*, Beograd 2012, 42-45.

Nikolić, Bogdanović 2015 – S. Nikolić, I. Bogdanović, Recent excavations on the amphitheatre of Viminacium (Upper Moesia), in: L. Vagalinski, N. Sharankov (eds.) *Limes XXII. Proceedings of the XXIInd International Congress of Roman Frontier Studies held in Ruse, Bulgaria (September 2012)*, Sofia 2015, 547-555.

Nikolić, Bogdanović, Jevtović 2014 – S. Nikolić, I. Bogdanović, Lj. Jevtović, Arheološka istraživanja viminacijumskog amfiteatra u 2012. godini, u: D. Antonović, S. Golubović, V. Bikić (ur.) *Arheologija u Srbiji. Projekti Arheološkog instituta u 2012. godini*, Beograd 2014, 58-61.

Nikolić et al. 2014 – S. Nikolić, I. Bogdanović, Lj. Jevtović, G. Stojić, Arheološka istraživanja viminacijumskog amfiteatra u 2013. godini, u: D. Antonović (ur.) *Arheologija u Srbiji. Projekti Arheološkog instituta u 2013. godini*, Beograd 2014, 48-52.

Nikolić, Bogdanović 2012 – E. Nikolić, I. Bogdanović, Proučavanje maltera iz viminacijumskog amfiteatra kao osnova za njegovu buduću konzervaciju i restauraciju, u: V. Bikić, S. Golubović, D. Antonović (ur.) *Arheologija u Srbiji. Projekti Arheološkog instituta u 2011. godini*, Beograd 2012, 46-49.

Rogić, Bogdanović 2012 – D. Rogić, I. Bogdanović, Slikana dekoracija zida arene amfiteatra u Viminaciumu, u: V. Bikić, S. Golubović, D. Antonović (ur.) *Arheologija u Srbiji. Projekti Arheološkog instituta u 2011. godini*, Beograd 2012, 46-49.