

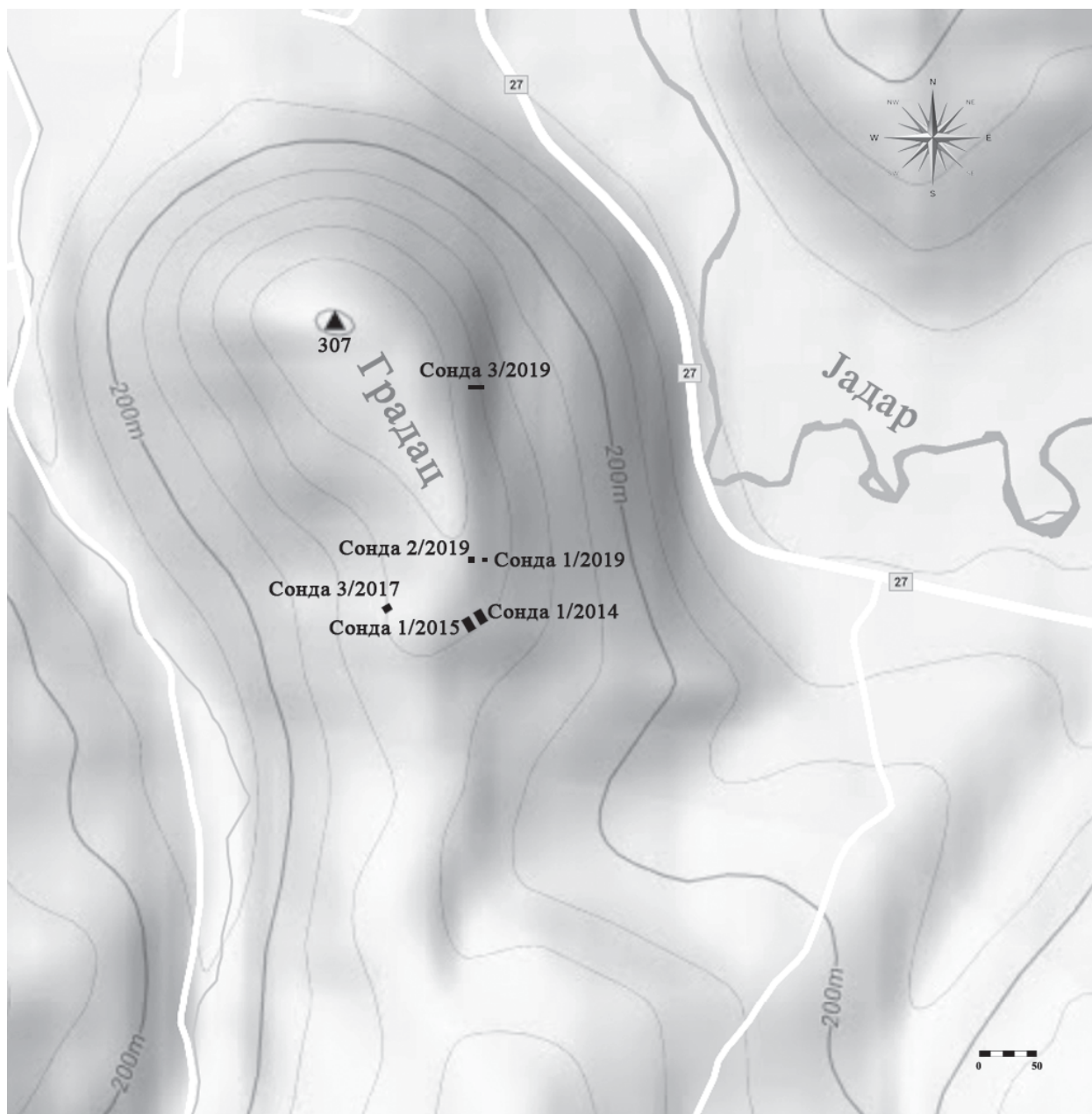
Ognjen Mladenović, Arheološki institut, Beograd
Jan Jon, Univezitet južne Češke, Češke Buďovice
Aleksandar Bulatović, Arheološki institut, Beograd
Artur Bankof, Bruklin koledž, Njujork
Vejn Pael, Bruklin koledž, Njujork
Ondžej Hvojka, Univezitet južne Češke, Češke Buďovice
Rada Gligorić, Muzej Jadera Loznica
Vojislav Filipović, Arheološki institut, Beograd

LOKALITET GRADAC-CIKOTE: ARHEOLOŠKA ISTRAŽIVANJA 2019. GODINE

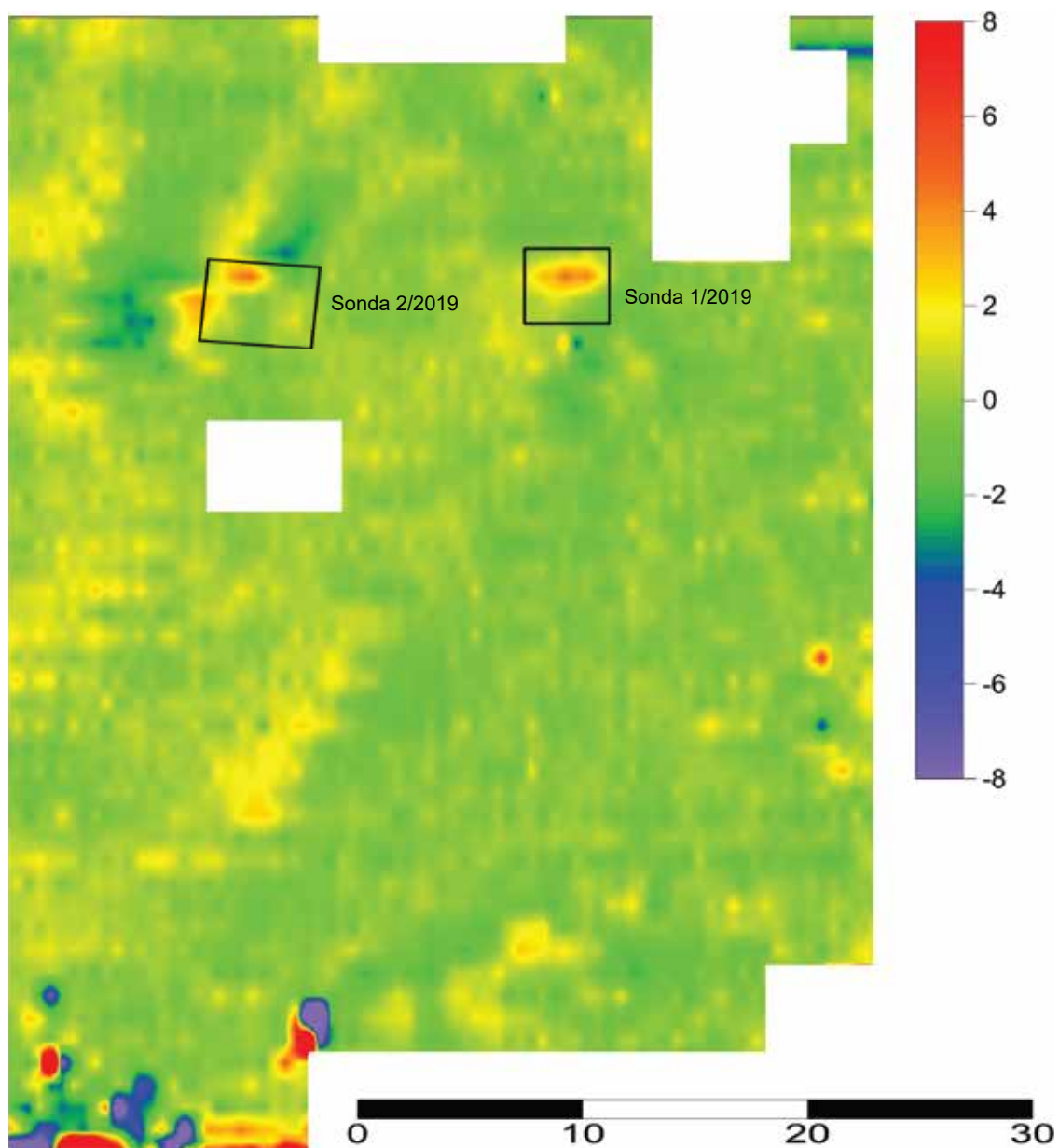
U okviru međunarodnog projekta¹ *Arheološka istraživanja naseobinskih sistema, sahranjivanja i rudnih resursa u bronzanom dobu severozapadne Srbije*,² u junu mesecu 2019. godine realizovana su sondažna istraživanja manjeg obima na lokalitetu Gradac –Cikote.

Lokalitet Gradac–Cikote nalazi se u selu Krivajica sa desne strane puta Loznica–Valjevo. Nalazište leži na jezičastom platou površine od oko 6 ha, na nadmorskoj visini od 307 m. Sam plato, pristupačan jedino sa južne, odnosno jugoistočne strane, zauzima izrazito dominantnu poziciju u dolini reke Jadar (sl. 1). Sondažna istraživanja manjeg obima realizovana su tokom više prethodnih kampanja, počevši od 2014. godine. Prilikom ranijih kampanja, na južnom i zapadnom obodu lokaliteta registrovani su ostaci kamenog bedema izgrađenog u tehničar suhozida i „kasetar” formiranih od drvenih stubova i upletenog pruća, ispunjenih sitnim kamenom. Pokretni arheološki materijal pripada periodu prelaza iz bronzanog u gvozdenog doba i starijem gvozdenom doba (Ha A–Ha B) (Булатовић *et al.* 2017, 64, сл. 47, 259–262; Filipović *et al.* 2019).

Arheološka istraživanja 2019. godine realizovana su sa dva cilja, da se arheološki proverer geofizičke anomalije koje su registrovane tokom kampanje 2018. godine, i da se ustanovi potencijalni pravac prostiranja bedema prema istočnom obodu platoa.³ Naime, prilikom prethodnih arheoloških iskopavanja na ovom lokalitetu, ali i čestim obilascima tokom različitih godišnjih doba,⁴ ustanovljeno je da se kameni bedem na istočnim padinama pravilno nastavlja na delimično istražen južni bedem. Takođe je ustanovljeno da se paralelno sa njim, ali na koti višoj za nekoliko metara, pruža još jedna anomalija identičnog izgleda u reljefu. Geofizičkim snimanjima na centralnom delu platoa registrovane su dve anomalije za koje se pretpostavlja da predstavljaju ostatke arheoloških objekata (sl. 2).



Slika 1. Položaj lokaliteta Gradac-Cikote i istraženih sondi.



Slika 2. Geofizički snimak centralnog dela platoa (2018) sa položajem sondi iz 2019. godine.

Dve arheološke sonde postavljene su tako da pokrivaju pomenute anomalije (sl. 2, 3). Sonda 1/2019, dimenzija 3 m x 3 m postavljena je iznad anomalije u istočnom delu istraživane površine. Usled nagiba terena i konstantne erozije kulturni sloj je u velikoj meri denudiran, dok su malobrojni pokretni nalazi otkriveni prilikom istraživanja (ulomci keramike i odbici od okresanog kamena), sudeći prema njihovoj veličini i stepenu istrošenosti, na ovu poziciju svakako dospeli sekundarno (T. I). Na samoj zdravici otkrivene su dve manje koncentracije kamena, koje nisu ukazale ni na kakvu vrstu pravilnosti, niti su ocrtavale smislenu zatvorenu zonu. Sonda 2/2019, dimenzija 4 m x 3 m postavljena je iznad anomalije u zapadnom delu istraživane površine (sl. 2, 3). Vertikalna stratigrafija unutar sonde, ondosno stanje kulturnog sloja i pokretnih nalaza identični su onima u sondi 1/2019, sa izuzetkom manjih zona sa komadima lepa i gareži, čija se debljina merila centimetrima.



Slika 3. Centralni deo platoa sa sondama 1/2019 i 2/2019.



Slika 4. Ostaci bedema u sondi 3/2019.

Sonda 3/2019, dimezija 4 m x 1 m i orijentacije istok-zapad, postavljena je oko 100 m severoistočno od sondi 1/2019 i 2/2019, na istočnom obodu platoa Gradac. Sonda je postavljena na strmom terenu, na izohipsi koja bi odogovarala položaju bedema otkrivenog

na južnom i istočnom obodu lokaliteta tokom prethodnih kampanja. U ovoj sondi je i registrovan bedem izgrađen od krupnijeg kamena, ispunjen sitnijim kamenom (tzv. kasete) (sl. 4, 5). Njegovo spoljno lice, okrenuto prema zapadu, u velikoj meri je oštećeno usled erozije, ali su zabeleženi i komadi gorelog lepa i tragovi gareži, koji ukazuju na to da je i ovaj deo bedema stradao u požaru, poput ranije otkrivenog južnog bedema.⁵ Od pokretnih nalaza otkriveni su ulomci praistorijske keramike (T. I).

Sonda 4/2019, dimenzija 4 m x 1 m i orijentacije istok-zapad, postavljena je u nastavku sonde 3/2019, prema istoku, odnosno centralnom delu platoa, kako bi se ustanovilo postojanje dvojnog bedema na ovom delu lokaliteta (na šta je ukazivala konfiguracija terena). Ipak, u ovoj sondi nisu otkriveni tragovi bedema, ali su, s druge strane, konstatovani tragovi gareži, lepa i gorele zemlje, koji prema svemu sudeći stoje u vezi sa destrukcijom bedema. Pokretne nalaze čine ulomci praistorijske keramike (T. I).

Ovogodišnjim istraživanjima lokaliteta Gradac–Cikote kod Loznice arheološki je potvrđeno prostiranje bedema i na istočnoj periferiji platoa, tako da sada jedino sedena periferija lokaliteta ostaje arheološki neistražena u pogledu prostiranja, odnosno očuvanosti bedema. Rezultati geofizičkih snimanja i ovogodišnjih arheoloških istraživanja, još jednom u fokus stavljaju pitanje naseljavanja i karaktera naselja kasnog bronzanog i ranog gvozdenog doba u severozapadnoj Srbiji i potvrđuju Gradac–Cikote kao jedno od najvećih gradinskih utvrđenja u ovoj regiji.

Bibliografija:

Булатовић et al. 2017 – А. Булатовић, В. Филиповић, Р. Глигорић, Лозница. *Културна стратија и графика праисторијских локалитета у Јагру, Рађевини и Азбуковици*, Београд – Лозница 2017.

Filipović et al. 2019 – V. Filipović, A. Bulatović, A. H. Bankoff, W. Powell, O. Mladenović, R. Gligorić, A. Mason, Jadar: Preliminarni rezultati kampanje 2017. godine, u: I. Bugarski, V. Filipović, N. Gavrilović Vitas (ur.), *Arheologija u Srbiji: projekti Arheološkog instituta u 2017. godini*, Beograd 2019, 78–86.

Mladenović et al. 2021 – O. Mladenović, J. Jon, A. Bulatović, A. Bankof, V. Pael, O. Cvojka, V. Filipović, R. Gligorić, Lokalitet Spasovine u selu Milina: preliminarni rezultati istraživanja 2018. godine, u: S. Vitezović, M. Radišić, Đ. Obradović (ur.), *Arheologija u Srbiji: projekti Arheološkog instituta u 2018. godini*, Beograd 2021, 35–44.

Napomene:

¹ Tekst predstavlja rezultat projekata *Arheologija Srbije: kulturni identitet, integracioni faktori, tehnološki procesi i uloga centralnog Balkana u razvoju evropske praistorije* (OI 177020), koji finansira Ministarstvo prosvete, nauke i tehnološkog razvoja Republike Srbije i međunarodnog projekta *Arheološka istraživanja naseobinskih sistema, sahranjivanja i rudnih resursa u bronzanom dobu severozapadne Srbije*.

² Dugogodišnji geoarheološki projekat pod ovim nazivom realizuju Arheološki institut, Bruklin koledž (USA) i Muzej Jadra u Loznici. Rukovodioci projekta su Aleksandar Bulatović, Vojislav Filipović, Artur Bankof i Vejn Pael. Ovogodišnja istraživanja realizovana su u periodu od 28. maja do 14. juna. U istraživanjima su učestvovali arheolozi Ognjen Mladenović i Mirko Vranić, kao i studenti arheologije Novica Dragojević, Sofija Krstić, Nikolina Manojlović, Aleksandar Veljanović, Lazar Marković i Andrej Zlatović.

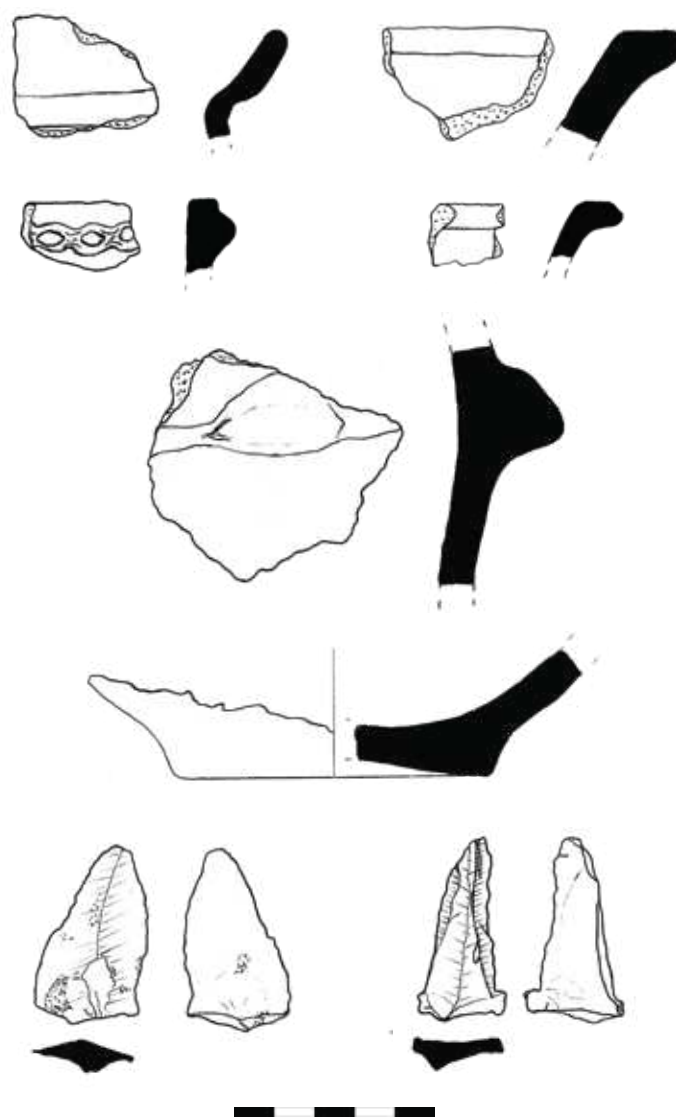
³ Geofizička snimanja realizovali su kolege Jan Jon i Ondžej Hvojka sa Univeziteta južne Češke, Češke Buđovice. O geofizičkim snimanjima pogledati u Mladenović *et al.* 2021.

⁴ Misli se na obilaske terena tokom nekoliko kampanja jesenjih i zimskih rekognosciranja, za potrebe pisanja monografije *Loznica: kulturna stratigrafija praistorijskih lokaliteta u Jadru* (Булатовић *et al.* 2017), ali i planiranja letnjih istraživačkih aktivnosti.

⁵ Apsolutni datum ovog požara koji je očigledno obuhvatio većinu bedema na lokalitetu nije još objavljen, a reč je o prva dva stoleća poslednjeg milenijuma pre n.e.



Slika 5. Ostaci bedema u sondi
3/2019.



Slika 6. Izbor pokretnog arheološkog materijala sa arheoloških istraživanja 2019. godine.

