



Српско археолошко друштво
Друштво археолога Црне Горе



СРПСКО АРХЕОЛОШКО ДРУШТВО

ЈЕСЕЊИ САСТАНАК СРЕДЊОВЕКОВНЕ СЕКЦИЈЕ

Котор, 1. – 3. децембар 2023. године

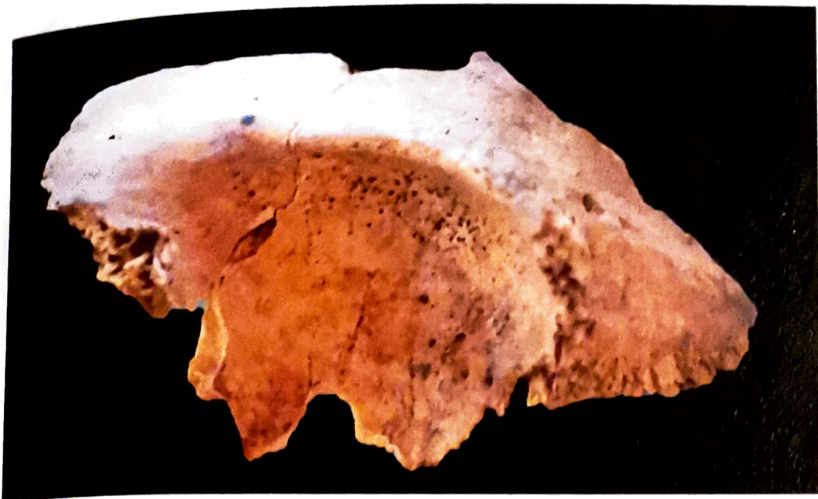
Програм и апстракти

Подгорица 2023

Приредили: Милош Живановић и Марин Бугар
Издавач: Друштво археолога Црне Горе, Подгорица и Српско
археолошко друштво, Београд
За издавача: Горан Пајовић и Адам Црнобрња
Штампа: Brain Media, Подгорица
Тираж: 100

Бесплатан примјерак

ISBN 978-9940-9633-2-3
ISBN-978-86-80094-25-0



Сл. 2. Брсково – Догањице, гроб 52, *cribra orbitalia*

новорођенчади и деце старости до годину дана, тако да знамо да је смртност у овим старосним категоријама била присутна. Палеопатолошка и дентална анализа је показала болести које се и иначе срећу на скелетном материјалу из средњовековног периода. Код дечијих индивидуа примећен је већи проценат учесталости активне *cribra orbitalia*-е (слика 2), док код одраслих индивидуа су најприсутније болести зглобова и Шморлов дефект. У презентацији ће бити приказани прелиминарни резултати палеодемографске анализе.

Угљеша Војводић, Археолошки институт, Београд

Весна Бикић, Археолошки институт, Београд

СРЕДЊОВЕКОВНИ ГРАД КОПРИЈАН КОД ДОЉЕВЦА – РЕЗУЛТАТИ АРХЕОЛОШКИХ ИСТРАЖИВАЊА У 2023. ГОДИНИ

У наставку систематских археолошких истраживања Копријана, које спроводи Археолошки институт из Београда, најмлађи ниво коришћења истражен је у централном делу и на простору западно од бранич куле Горњег града. Акцент радова био је на северној половини горњоградског утврђења (сл. 1, 2). На највећем делу простора испод интензивног шута јавља се последњи ниво, изведен у виду нивелације од ситних комада стене, а местимично његову горњу површину чини стена. Слој шута је значајно дебљи у делу уз бранич кулу. У слоју шута, а нарочито непосредно над нивоом са туцаником, откривена је знатна количина уломака грнчарије, животињских костију, као и велики број гвоздених предмета, пре свега



Сл. 1-2. Тврђава Копријан у току ископавања, поглед са северозапада (Документација: Археолошки институт, Београд)

клинова, потковица, алки, врхова стрела за лук, као и оних за самострел. Уз то, било је и неколико камених ђулади.

Приликом праћења археолошких слојева у источном делу откривени су остаци зидова грађени од камена везаног блатом. Они припадају грађевини која је подигнута пре изградње бедема утврђења. О њеном габариту и унутрашњој организацији простора, можда и намени, требало би да сазнамо више у наставку истраживања.

До нових података се дошло и приликом истраживања бедема. На западном бедему, који је доста слабо очуван, уочава се ојачавање зидне

масе, које је уследило, судећи по техници зидања, у некој каснијој фази. На супротној страни, на источном бедуму Доњег града утврђен је почетак другог степеништа (прво се налази на средини источног бедема Горњег града) које води на шетну стазу бедема.

Као што је раније истакнуто, програм систематских археолошких истраживања усаглашен је са програмима конзервације и делимичне обнове утврђеног града Копријана, које спроводи Завод за заштиту споменика културе Ниш.

Дејан Радичевић, Филозофски факултет Универзитета у Београду,
Одељење за археологију

Ана Цицковић, Музеј рудничко-таковског краја, Горњи Милановац
Јелена Марјановић, Горњи Милановац

Мирко Вранић, Универзитет у Београду, Филозофски факултет, Одељење
за археологију, Лабораторија за биоархеологију

СРЕДЊОВЕКОВНА ЦРКВА ПОД РУДНИЧКОМ ОСТРВИЦОМ

За постојање цркве у подножју средњовековне тврђаве Островице (сл. 1), зна се још од 1985. године, када су у оквиру пројекта Археолошког института у Београду истражене две сонде у којима су константовани делови северног и јужног зида и истражена два гроба. На наставак



Сл. 1