

# НАСЛЕЂЕ

XXIII



ЗАВОД ЗА ЗАШТИТУ СПОМЕНИКА КУЛТУРЕ ГРАДА БЕОГРАДА

Број XXIII, Београд 2022 / Number XXIII, Belgrade 2022

## АРХЕОЛОШКА СКИЦА ДОРЂОЛА И СИНАГОГА ЕЛ КАЛ ВЈЕЖУ

**ВЕСНА БИКИЋ, ИВАН БУГАРСКИ**

**САЖЕТАК:**

После четири деценије, стручњаци Археолошког института су 2018. године били у прилици да обнове истраживања на простору старе синагоге Ел кал вјежу у Улици Високог Стевана. Новим истраживањима су потврђена, а умногоме и допуњена, претходна сазнања о насељавању дорђолског приобаља у различитим праисторијским и историјским епохама. Након откривања основе богомоље и дефинисања градитељских фаза, приступило се ископавањима дубљих слојева. Делимично су откривене две укопане куће, гвозденодопска и каснолатенска, док су трагови из времена антике били сасвим спорадични, најбоље представљени у јами из IV века. Хоризонту X–XI века припадају оштећена некропола и културни слој са укопима, најранија сведочанства о структури београдских предграђа у средњем веку. Документован је и насеобински ниво XI–XII века, сагледан и у делимично истраженој кући која је на основу грнчарије датована у позно XII столеће. У складу с претходним сазнањима, познији средњовековни трагови готово у потпуности недостају, све до XV века. Тим хоризонтом, најбоље оличеним у полуземуници с богатим керамичким узорком, окончана је рурална прошлост приобаља. Уследила је епоха чврсте архитектуре, али остатке здања XVI–XVII века није могуће поуздано протумачити. Откривени су склопови зидова, подзида и подница, делом инкорпорирани у потоњу зграду синагоге. Једноставно здање правоугаоне основе, 20 m x 9 m, поплочано опекама и с масивним базама за стубове, није било подигнуто пре 1632. године. На основу налаза новца знамо и да темељна обнова храма, у истом габариту, није била изведена пре осме деценије XVIII века. О последњој обнови 1819. године подробно извештавају писани извори. Синагога је била проширена изградњом апсиде на југу и северног анекса. Последње страдање десило се 1941. године, да би по завршетку Другог светског рата остаци синагоге били затрпани, док је читава парцела у потпуности изменила изглед. Синагога, ипак, није ишчизила из сећања, а њене рушевине остају сведочанство богате историје Београда.

**КЉУЧНЕ РЕЧИ:** *Београд, Дорђол, приобаље, праисторија, антика, средњи век, нови век, синагога Ел кал вјежу, јеврејска заједница*

**ABSTRACT:**

After four decades, in 2018, the experts of the Institute of Archaeology had the opportunity to undertake further research in the area of the El Kal Viejo (Old) Synagogue in Visokog Stevana Street. This new research has confirmed, and greatly supplemented, previous knowledge about the settlement of the Dorćol riparian zone through different prehistoric and historical eras. Following the identification of the foundations of the synagogue and definition of its construction phases, excavations of the deeper layers began. While no evidence of Neolithic occupation was found, sporadic finds of Eneolithic artefacts have yielded new information on the sequence of prehistoric cultures in the riverine area. Although limited to the parcel of land and dictated by the disposition of solid walls and the subterranean water level, the excavations brought to light the partial remains of two dugout houses belonging to the Iron Age and Late La Tène period were discovered, while traces from the Roman period were somewhat sporadic, being best represented by a pit dating to the 4<sup>th</sup> century AD. A damaged necropolis and a cultural layer belonging to the 10<sup>th</sup>-11<sup>th</sup> centuries represent the earliest evidence of the structure of Belgrade's suburbs in the Middle Ages. A settlement layer dating to the 11<sup>th</sup>-12<sup>th</sup> centuries was also documented, evidenced by a dwelling – only partially excavated – that, on the basis of pottery finds, was dated to the late 12<sup>th</sup> century. In accordance with previous investigations, traces of the later medieval period up until the 15<sup>th</sup> century are almost completely absent. That horizon, best represented by a sunken-floored house rich in ceramic artefacts, represents the culmination of the riparian zone's rural characteristics. An era of solid architectural constructions followed, but the remains of the buildings dating to the 16<sup>th</sup>-17<sup>th</sup> century cannot be reliably interpreted. A series of walls, retaining walls and floors were discovered, with some of these being incorporated into the later synagogue building. This simple construction, with a rectangular footprint, measuring 20m x 9m, paved with bricks and with massive pillar bases, was built at a time post-dating 1632. Based on numismatic finds, we also know that a major renovation of the synagogue, with the later structure retaining the same dimensions, was carried out at some point after 1770. Written sources also report in detail about a final renovation undertaken in 1819. The synagogue was expanded through the construction of an apse to the south and an annexe to the north. The synagogue was damaged in 1941, and, after the end of the Second World War, its remains were buried, with the entire plot completely changing in appearance. The synagogue, however, did not disappear from memory, and its ruins remain as a testament to Belgrade's rich history.

**KEYWORDS:** *Belgrade, Dorćol, riverine area, prehistory, Roman period, Middle Ages, Modern Age, El Kal Viejo Synagogue, Jewish community*

Дубља прошлост дорђолског приобаља Београда, које лежи на кварталној алувијалној равни, насталој таложењем младих и рецентних дунавских и савских наноса, позната нам је на основу ретких археолошких истраживања. Реч је о сасвим младом, непостојаном тлу, где се само у западном делу затичу старији седименти и културни слојеви. Промене у конфигурацији терена узроковане су померањем тока Дунава, чија се обала у доба антике пружала правцем између улица Високог Стевана и Солунске, а у XVIII веку линијом Дунавске улице. Површине под рецентним седиментом биле су плављене, забарене и изложене најснажнијим ветровима, што је пружало прилично неповољне микроклиматске услове. Стога је Дорђол, иако данас представља део самог језгра града, у минулим епохама чинио тек периферију насеља која су се формирала на доминантном положају Београдске тврђаве, на ушћу двеју великих река. Позиција у приобаљу, међутим, имала је већи значај у праисторији, а касније захваљујући речној трговини.<sup>1</sup>

### Историјат и ток истраживања

Стара синагога Ел кал вјежу, на парцели у Улици Високог Стевана 5–7, откривена је 1978. године. Тај део Београда је доживео велике промене у блиској прошлости. Синагога, страдала у немачком бомбардовању Београда 1941. године, срушена је након Другог светског рата, а потом је на њеном месту била подигнута барака. У склопу радова на уређењу простора омеђеног улицама Високог Стевана, Јеврејске, Тадеуша Кошћушка и Солунске била је преуређена и парцела синагоге унутар блока зграда. Већи део био је претворен у асфалтни кошаркаши терен, а мањи, према Улици Високог Стевана, у парк. У том руху локалитет је дочекао прва ископавања, спроведена током програма сондажних истраживања у оквиру студије за урбанистичку реконструкцију ондашње Прве и Друге месне заједнице Дорђола.<sup>2</sup> Радове, који су подразумевали ископавања на терену и анализу историјске картографске грађе, предводио је Марко Поповић из Археолошког института. Те 1978. године дели-



Сл. 1. Локалитет у Улици Високог Стевана 5–7, зашћено стање (фотографија: И. Бујарски)

мично су истражени остаци синагоге. Дефинисан је јужни део објекта, где је испитан апсидални простор, као и површина јужно од апсиде, на основу чега је добијена слика о очуваности остатака здања и стратиграфији културних слојева уз Улицу Високог Стевана.<sup>3</sup> Од нарочитог значаја било је издвајање хоризонта с краја XIII и из првих деценија XIV века, на основу покретних археолошких налаза, што је омогућило да се утврди време настанка дунавског предграђа, а потом и сагледавање његовог развоја у наредним столећима.

Добијени подаци омогућили су оптимално планирање нових археолошких истраживања на истом месту, после пуних четрдесет година. Наиме, завршетком процеса реституције и враћања имовине Јеврејској заједници, актуализовано је питање будуће намене овог простора и створена је прилика да се археолошка и историјска вредност самог споменика и Дорђола сагледају на потпунији начин. Знатно обимнија заштитна истраживања на локалитету Стара синагога изведена су у пролеће 2018. године. Њихова реализација је опет поверена Археолошком институту, односно сарадницима Научноистраживачког пројекта за Београдску тврђаву. Потписници овог рада, који су их водили, имали су задовољство да им стручни консултант буде управо Марко Поповић. Вративши се на локалитет после толико времена, иако већ озбиљно на-



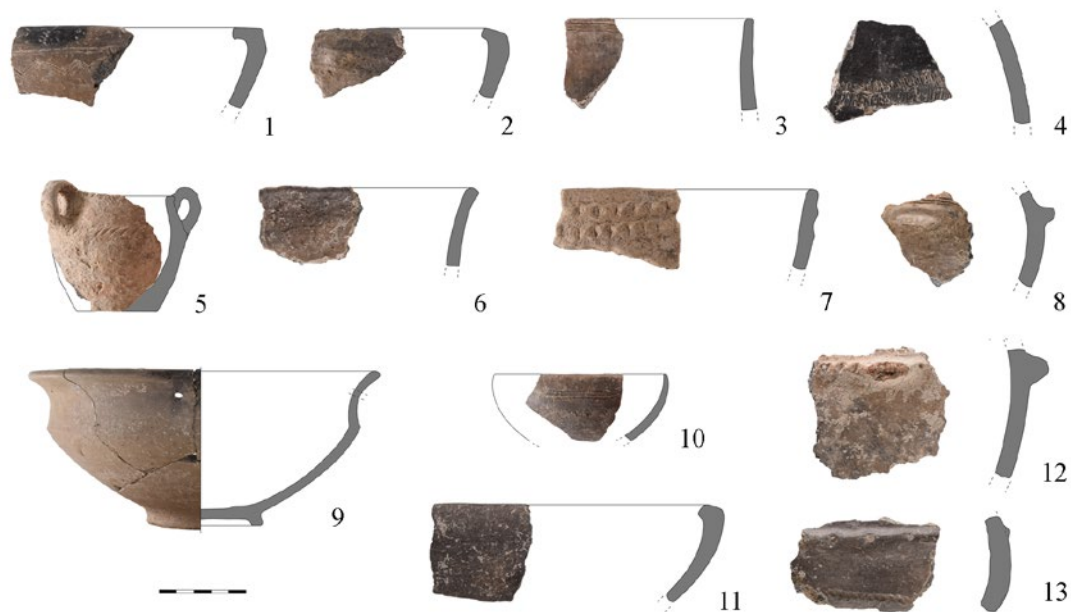
Сл. 2. Праисторијски ниво: 1) ситуација; 2) основа куће 3; 3) основа куће 2  
(извор: Документација Археолошкој инстџиуиџи)

рушеног здравља, пружао је многе корисне савете током планирања и самог извођења радова.<sup>4</sup>

Истраживањима 2018. године обухваћен је простор који највећим делом заузимају остаци синагоге, уз калдрмисани прилаз са њене источне и северне стране, у укупној површини од око 38m x 15m. Локалитет језатечен у запуштеном стању – урасли парк према Улици Високог Стевана био је коришћен као паркинг, док се на северном делу парцеле, у унутрашњости блока, још увек простирао кошаркашки терен (сл. 1). Ископавања су извођена етапно, а свака етапа била је реализована по посебној методологији, како би се на најбољи начин пратила стратиграфска ситуација на терену. У ту сврху је извршено и механичко геосондирање терена, чиме су добијени подужни пресек слојева и коте здравице. Радови су отпочети у јужном делу налазишта, где су најпре механизацијом уклањани слојеви парковског уређења и покривања апсиде након ископавања 1978. године, до појаве круништа зидова. Потом је механички уклањан насип унутар тако оцртане рушевине синагоге, до

око 20 cm изнад њеног најмлађег пода, након чега се прешло на ручни ископ и чишћење. Током прве етапе радова дефинисани су остаци различитих фаза богомоље и очишћена је калдрма некадашње улице у источном делу парцеле.

У другој етапи истраживани су старији слојеви, у оквиру већих сонди и широког ископа. Радови су вршени према теренској слици и подацима из геосонди, уз чување остатака чврсте архитектуре. Тим ископавањима је потврђен изузетан значај подручја Дорђола за насељавање у ранијим епохама, у праисторији и нарочито током средњег века. Интензитет коришћења простора сагледан је на основу размештаја поуздано датованих целина и слојева и њиховог преклапања – другим речима, установљене су и хоризонтална и вертикална стратиграфија. У северном делу парцеле терен је у знатном паду, уз приметну акумулацију културних слојева. Испоставило се да старији хоризонти у том делу неће бити угрожени будућим грађевинским радовима, због чега током наших ископавања нису били испитани у пуном обиму. Одлука о



Сл. 3. Праисторијска керамика, цртеж И. Кајџић  
(извор: Документација Археолошкој институције)

делимичном истраживању најдубљих слојева праисторије била је изнуђена и околностима на терену, пре свега високим нивоом подземних вода и готово стерилним археолошким слојевима, уз сасвим спорадичну појаву ситних уломака керамике.<sup>5</sup> Ископавања су документована кроз текстуални и фото дневник, узимањем апсолутних кота<sup>6</sup> и израдом дигиталних фотограметријских модела истражених целина, на основу којих су прављене обавезне дводимензионалне основе и пресеци.

#### Археолошка слика простора пре изградње синагоге

Остаци праисторијског хоризонта констатовани су на читавој истраженој површини, премда у различитом интензитету. Тај хоризонт је доста моћан, изузев у самом јужном делу парцеле где је здравица на вишој коти. Најстарији уломци керамичких посуда, из слоја непосредно над здравицом, простирани су се у средишњем делу истражене површине.<sup>7</sup> Уз спорадичну појаву енеолитске грнчарије, припадају прелазном периоду између

позног бронзаног и раног гвозденог доба (XII–XI век п. н. е.). Конкретнији остаци објеката такође су затечени на том делу локалитета. У сонди 2, димензија 7,7 m x 3 m, отвореној након истраживања синагоге у њеном јужном делу, испитани су остаци две полуукопане земунце (сл. 2/1). Једној од њих, кући 3, припадали су остаци глиновите поднице на приближно правоугаоној површини, димензија око 6 m x 3 m, и шест јама за диреке које су затечене у релативно правилном распореду – три уз северни профил сонде и две веће управно. Поред просторног ограничења које је наметнуо рад у сонди, основа куће 3 није сасвим јасно дефинисана јер је, са слојем рушења, била оштећена познијим укупима, односно заснивањем позносредњовековне куће 1. Документована је на висинама терена 74,63–74,93 m (сл. 2/2). Керамика из куће 3 припада епохи гвозденог доба, односно култури Калакача групе (X–IX/VIII век п. н. е.; сл. 3/1–5).<sup>8</sup> Мали део другог објекта, куће 2, истражен је у оквиру нешто дубљег стратиграфског ископа у источном делу сонде 2 (сонда 2а, димензија 2 m x 1,8 m). Документована је подница обликована у здравици и



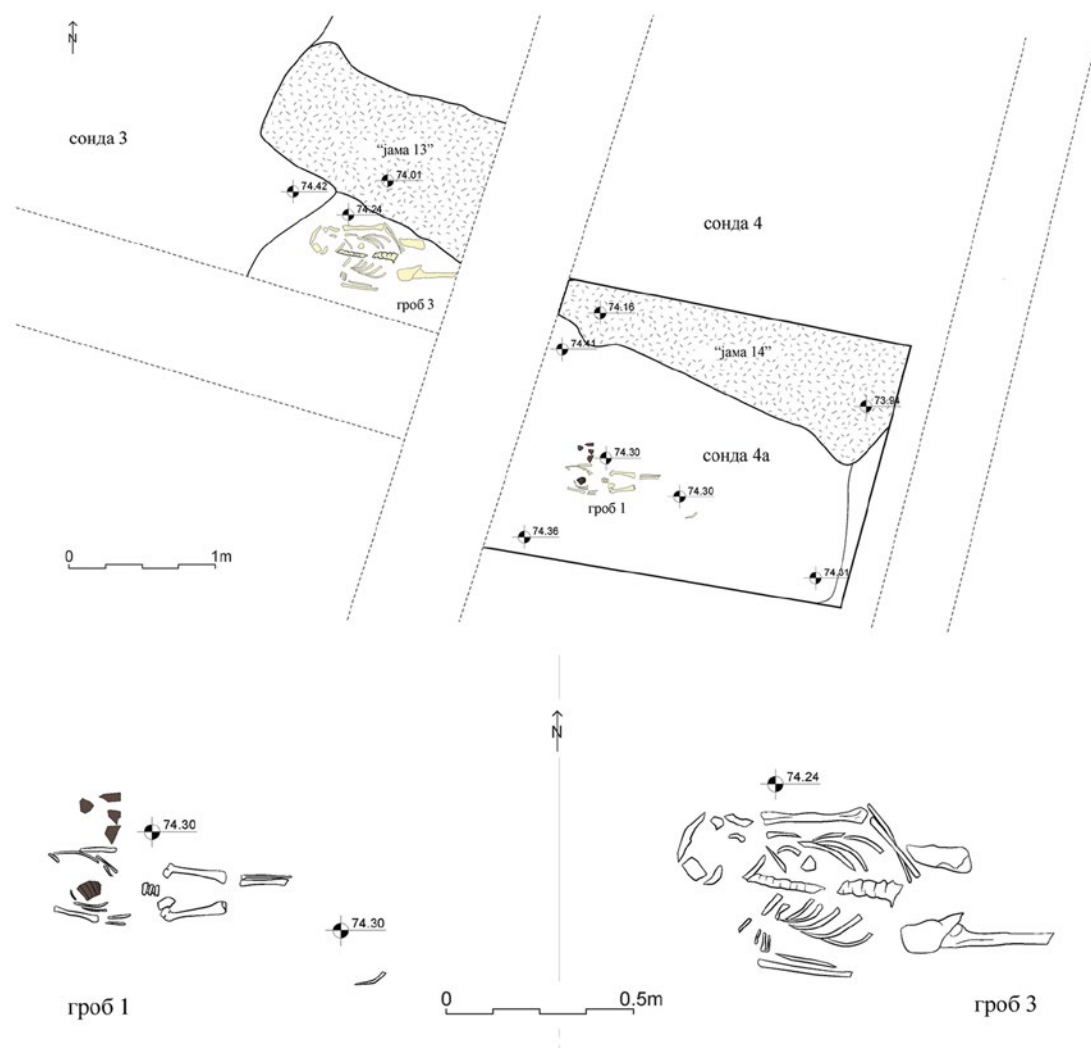
Сл. 4. Античка керамика, црџеж И. Кајџез  
(извор: Документација Археолошкој инстџиџуџи)

део овалног укопа, који је од куће био одељен земљаним банком (сл. 2/3). Подница је равна, на к. 73,99 m, док је укуп могао да се празни до к. 73,90 m. Кућа 2 је заснована у време позног лете-на (I век п. н. е. – I век н. е.; сл. 3/6–13).<sup>9</sup>

Подаци добијени током нових истраживања показују да још нема поузданих доказа да су се најстарија неолитска насеља, откривена у Студентском парку, као и на Горњем граду Београдске тврђаве и низ Дунавску падину, спуштала до обале.<sup>10</sup> С друге стране, установљени су остаци енеолитске епохе, што је нов податак, док су спорадични налази из старијег гвозденог доба, откривени 1978. на локалитету Стара синагога и Јеврејска улица 3, сада смештени у поуздан археолошки контекст. Гвозденодопска оставштина тада је била приписана старијој фази Босутске групе (VIII–V век п. н. е.) и мањим стамбеним инсулама које су се надовезивале на главно насеље на Горњем граду.<sup>11</sup>

Треба истаћи да откриће дела куће 2 пружа нешто бољи увид у раније спорадично документован раноримски слој, датован у I и почетак II века и одређен ситним уломцима сиве латеноидне кера-

мике и тера сигилате. Тај хоризонт је био сагледан као стамбена инсула у крају Душанове улице, која је напуштена након формирања урбане зоне у 2. столећу.<sup>12</sup> Раздобље антике ипак није оставило речитије трагове у овом делу приобаља. Уломци римске керамике из друге половине II и прве половине III века јављали су се спорадично (сл. 4/6–8), кроз жутомрке слојеве над здравицом, мада углавном измешани с праисторијским и познијим античким налазима. Једину јасно издвојену целину представља јама 9, укопана у испуну куће 2, у којој је поред новца – антонинијана цара Максимијана Херкулија (285–305), искованог у Тицинуму (кат. бр. 1)<sup>13</sup> – било и фрагмената керамичких посуда. Налази посуда с глачаним украсима, какве се често називају *федератска керамика*, као и остали мање карактеристични уломци посуда локалне израде, сиве боје печења (сл. 4/1–5), упућују на датовање јаме 9 у пуни или позни IV век.<sup>14</sup> Због подземних вода и профила сонде, ни та јама овалне основе није била истражена у целости, већ само до к. 73,71 m. Ипак, има још налаза који сведоче о античком периоду на овом простору. У даљем излагању осврнућемо

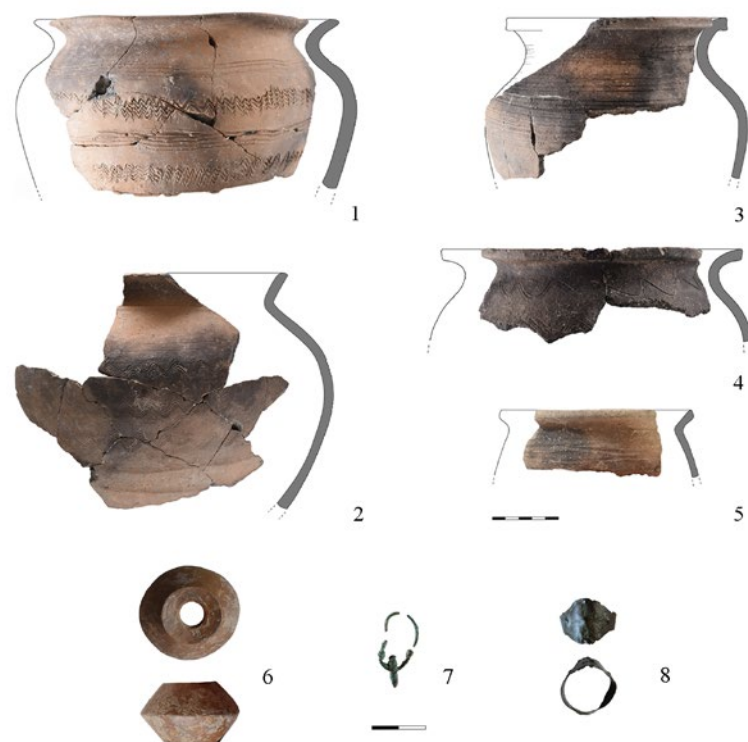


Сл. 5. Некропола X–XI века: ситуација и детаљи гробова,  
(извор: Документација Археолошкој институције)

се на знатно познију подницу, израђену од секундарно употребљених римских опека, које су свакако биле узете током разградње неког оближњег античког објекта.<sup>15</sup> Можда би требало помислити на неку зидану гробницу, попут оне из (друге половине?) 3. века, откривене на локалитету Улица Браће Барух 3, чији је налаз омогућио претпоставку о знатном ширењу ареала североисточне некрополе Сингидунума.<sup>16</sup>

Најстарији трагови насељавања у средњем веку потичу из средишњег и источног дела ископне површине, где је откривена мања некропола. Истражена је у оквирима сонди 3 и 4 (сл. 5). Сонда

3 је представљала широки ископ у габариту синагоге, северно од сонде 2, димензија око 8 m x 8 m, а сонда 4 ископ ширине 4 m постављен испод калдрме источно од будуће богомоље. Документована су три скелетна гроба, од којих је један дечји. Били су на једнакој дубини, укопани до просечне к. 74,30 m. Само гроб 1 није био оштећен познијим зидовима, док су и скелети доста слабо сачувани, пре свега због јако киселог земљишта. Приликом археозоолошке анализе, из прикупљених животињских костију из сонде 3 издвојено је још фрагментованих, уситњених људских костију,<sup>17</sup> које по свој прилици сведоче о денивелацијама и/или об-



Сл. 6. Налази из хоризонтиа X–XI века, црпѣж И. Кајѣез  
(извор: Документѣација Археолошкој инстѣиѣуѣи)

ради земље, услед чега су потпуно страдале неке гробне целине. Грбови 1 и 3 били су оријентисани запад–исток, а гроб 2, према позицији откривеног малог дела раке и лобање, југ–север. Покојници су полагани у једноставно укопане раке, без гробних конструкција. Сахрањивани су у анатомском положају, на леђима. Налаз ситне гроздолике наушнице (сл. 6/7) у гробу 3 олакшао је датовање гробова у раздобље X–XI века,<sup>18</sup> али треба нагласити да је гроб 1 лежао, односно био укопан у јаму 15, из приближно истог времена, с дном на коти 73,94 m. Распоред документованих гробова указује на релативно малу густину сахрана на досад непознатом гробљу у дунавском предграђу. Некрополи би, по свој прилици, требало придружити и гроб 1 из 1978. године, укопан у здравицу у рејону апсиде синагоге (сонда 1a/78). Покоп је био извршен на сличан начин, без прилога, изузимајући опеку античког формата (?) у пределу ногу сахрањене особе.<sup>19</sup> Тај гроб је био документован око 1,7 m плиће

од гробова откривених 2018. године, што је свакако у вези са установљеним падом терена ка северу.

За поменуते налазе ипак можемо предложити ужи временски оквир. Наиме, на подручју Београда и у Подунављу ливене гроздолике наушнице претежно се датују у X век,<sup>20</sup> што би оквирно важило и за наш налаз, док уломци посуда из јаме 15 по својим одликама, пре свега облицима и стилу урезаних мотива (сл. 6/1–3), највише наликују на керамику подунавског региона и непосредног суседства, с краја X и из прве половине XI века.<sup>21</sup> Морамо напоменути да ти налази, иако је узорак релативно скроман, не показују блискост с раније откривеним насеобинским материјалом словенских инсула на београдском гребену и у савском приобаљу, већ само начелну технолошку сродност.<sup>22</sup> Хоризонт X–XI века се показао и у оквиру културног слоја тамносиве глиновите земље у сондама 2 и 3. Припадају му прстен нешто ранијег датовања и глачани биконични пршљенак од печене глине (сл. 6/6).





Сл. 7. Керамика XII века, црпљеж И. Кајџез  
(извор: Документација Археолошкој институту)

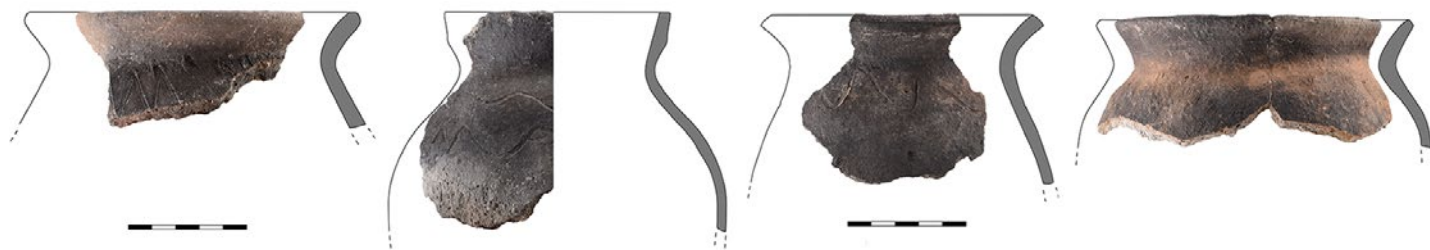
Прстен од бронзаног лима, отворених крајева, има ромбоидну главу (у виду штита, како је називају у неким крајевима), са искуцаним украсом кружних испупчења и уреза (сл. 6/8). Представља део доста раширене скупине накита, која се на подручју Средње Европе и Балкана јавља од средине IX до средине X века.<sup>23</sup> С обзиром на широко датовање одговарајућих пршљенака, налаз прстена не би сведочио о ранијем насељавању на овом простору, већ можда пре о његовој продуженој употреби.

Насеобински ниво XI–XII века је стратиграфски веома изражен. Представљен је слојем уједначене сивомрке боје, али је дао мало налаза, углавном уломака керамичких посуда уз нешто згуре. Раније поменути налази из јаме 15 придружује се неколико уломака лонаца сличног стила, прикупљених са нижих ката овог слоја (сл. 6/4, 5). Тај ниво је нарочито интензиван у средишњем и источном делу истражене површине, где је наслојен над старијим средњовековним стратумом. Из слоја потиче и вредан налаз билон трахеја цара Манојла I Комнина (1143–1180), откован у Цариграду (кат. бр. 5). Истом хоризонту припада и делимично истражена јама 8, у сонди 2, димензија 0,95 m x 0,7 m и релативне дубине од 0,30 m (дно је на коти 74,97 m), која залази под северни профил сонде и источни зид синагоге. На њу се надовезује јама за дирек, па је могуће да јама 8 заправо представља југозападни угао куће из времена XI–XII века. У оквиру сонде 3 откривен је и део куће 4, земунице датоване обиљем грнчарије у позни XII век, која је страдала у пожару. Иако је истражен тек мањи део станишта, површине 1,7 m x 1,3 m, које је са три стране било негирано млађим стратиграфским јединицама, затворени слој је био доста моћан и садржајан: таква стратиграфска слика је честа у археологији Београда. Слој рушења је утврђен на катама 74,55–74,62 m, док испитани део пода куће четвороугаоне основе, укопане у светло-мрки глиновити, праисторијски слој, лежи на висинама 74,07–74,17 m.

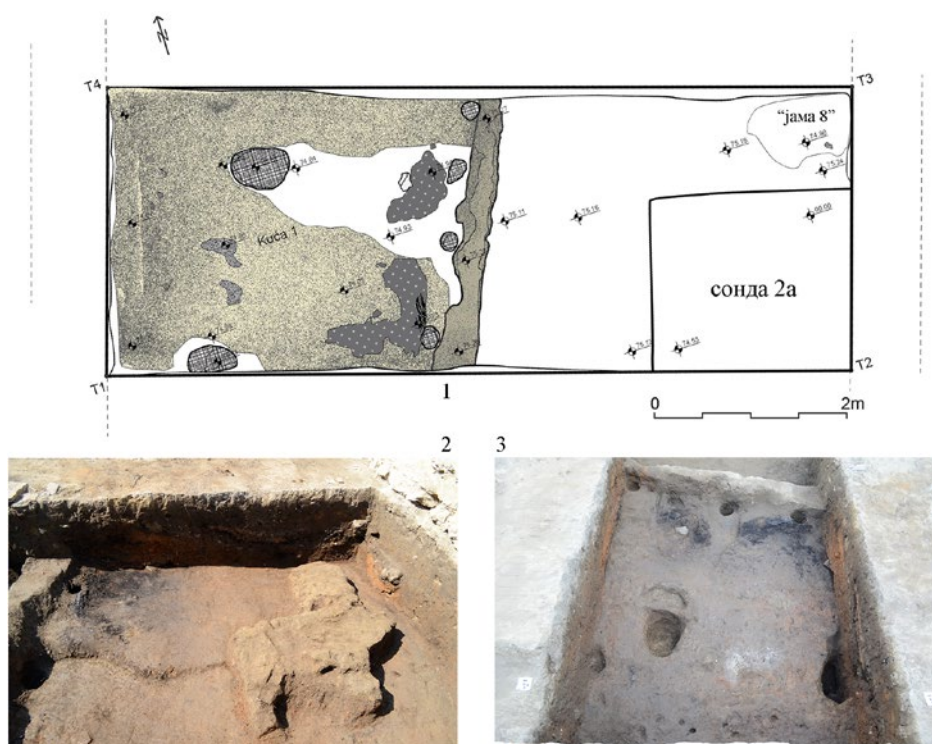
Слој испуне куће 4 чинила је тамносива растресита земља са гаражи, комадима лепа, уситњеном опеком и прослојком пепела. Током примарне

обrade налаза разврстани су делови 16 керамичких посуда, већином за кување – девет лонаца и четири котлића – као и уломци два крчага (сл. 7). Котлићи и поједини лонци имају доста лискуна у саставу глинене сировине. Скупина је разнородна у погледу техника обликовања, стила урезаних украса и режима, односно атмосфере печења, што указује на мешање грнчарских традиција.<sup>24</sup> Уз то, већина лонаца за кување дели сличан начин обликовања ивице обода. У светлу ранијих сазнања о керамици из насеобинских нивоа XI и XII века,<sup>25</sup> у керамичкој целини куће 4 заступљени су лонци *сџарої сџила*, грубе песковите фактуре и сиве боје (редукционог) печења, какви су одликовали археолошке контексте из раздобља X–XI века, али и посуђе финије песковите фактуре, црвене боје (оксидационог) печења (сл. 7/1–3), које је технолошки унапређено и стандардизовано у раздобљу активног присуства византијске администрације на дунавској граници, током XII века.<sup>26</sup> Знатан број котлића (сл. 7/12–15) ипак указује на унеколико другачије навике у припреми јела у односу на стамбене јединице на подручју Београдске тврђаве.

Моћни остаци културног слоја и лаке архитектуре представљају најранија сведочанства о структури београдских предграђа у средњем веку.<sup>27</sup> Као што се зна из историјских извора и путем археолошких ископавања, насеља друге половине IX и X века су се развијала у Горњем граду Београдске тврђаве, на месту где ће касније бити изграђен византијски кастел, и у приобаљу Доњег града.<sup>28</sup> Опиљиви трагови утврђивања потичу из XI и XII века, када се Београд нашао у средишту војевања на византијско-угарској граници.<sup>29</sup> Открића некрополе и познијег насеобинског хоризонта на локацији дорђолске синагоге спуштају хронологију насељавања у овом делу београдског приобаља, јер је најстарији средњовековни културни слој на основу налаза керамике и новца био одређен у крај XIII и прву четвртину XIV века.<sup>30</sup> Претходно познати старији налази са овог локалитета, међу којима се истиче још једно ковање цара Манојла I Комнина, били су сагледани тек као индиција о постојању хоризонта XII века у предграђу,<sup>31</sup> што



Сл. 8. Керамика XIII века, црпјеж И. Кајџез  
(извор: Документација Археолошкој инстџијуиџи)



Сл. 9. Сџанишџије XV века: 1) ниво ѓода куће 1; 2) ниво рушења куће 1; 3) основа куће 1  
(извор: Документација Археолошкој инстџијуиџи)

је потврђено током наших истраживања. С друге стране, током опсежних нових ископавања било је мало налаза из XIII века. Керамика тог времена, подударна ранијим налазима, нађена је само у зони укопавања куће 1 у западном делу сонде 2, дакле на вишем терену и у непосредној близини сонди из 1978. године. Слој је уништен укопавањем куће, а осим малобројних уломака посуђа (сл. 8), о том хоризонту сведочи и налаз венецијанског гроша из

XIII века (кат. бр. 7). Скорашња ископавања су потврдила претходни закључак о прекиду насељавања овог дела предграђа током већег дела XIV века.<sup>32</sup>

У јужном делу ископне површине истражена је поменута кућа 1 из XV века. Лако грађена полугеминица била је укопана у слој XI–XII века, а преко срушене праисторијске куће 3. Ширина куће од 3,60 m у потпуности је сагледана само у северозападном углу сонде 2, док већи део западног

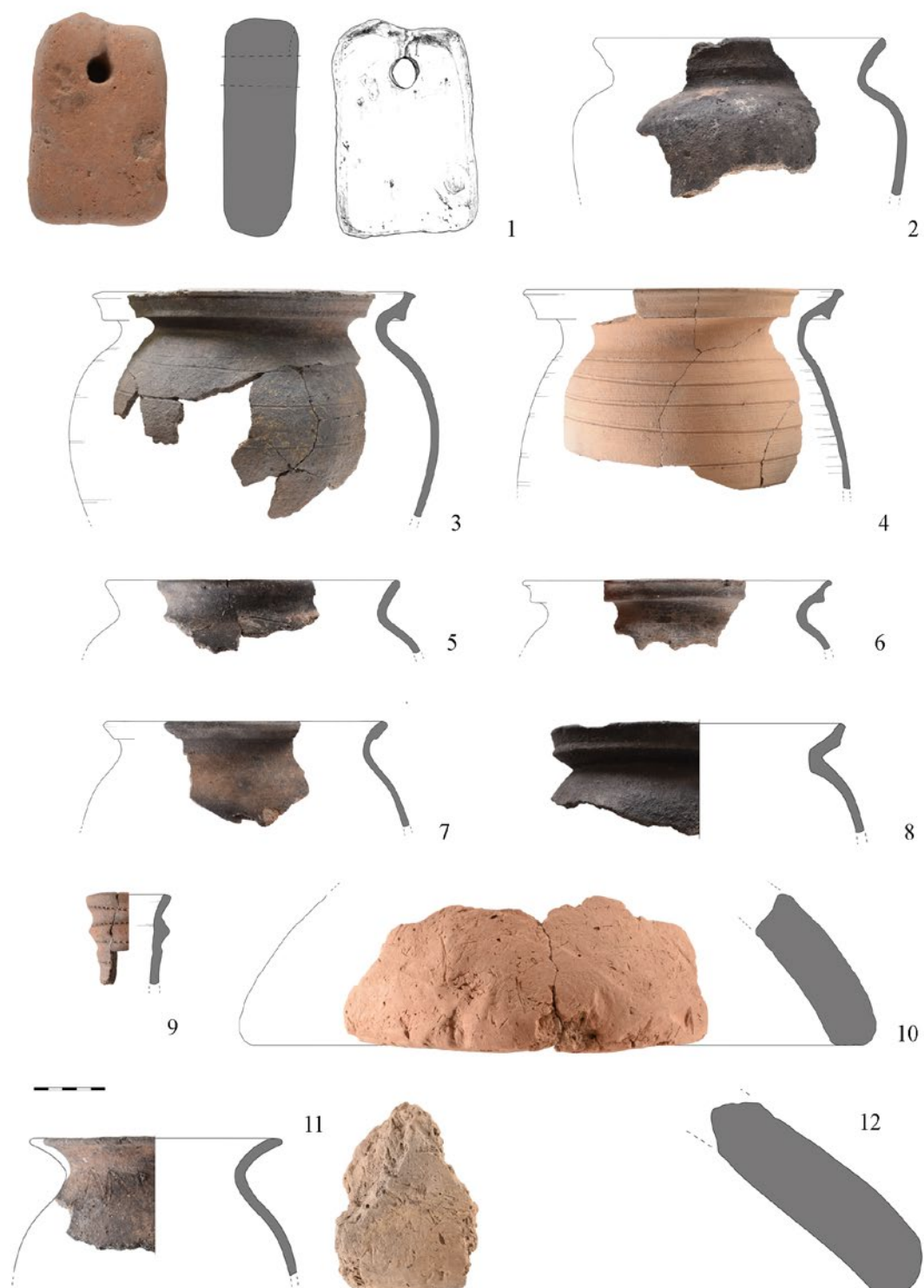
профила сонде показује материјал њеног обрушавања (сл. 9). Северни и јужни зид куће 1 се не виде у профилима сонде, због чега претпостављамо да је била дужа од 2,85 m у тој оси. Земуница је страдала у јаком пожару, при чему је најинтензивнији рушевински слој констатован у њеном источном делу, на највишој коти 75,64 m. Будући да је подница на просечној коти од 75 m, истражен је моћан затворени слој станишта руралног карактера у предграђу Београда. Поједине детаље конструкције откривају јаме за диреке. Непосредно уз источни зид куће, са унутрашње стране, очишћене су четири јаме за усправне стубове, док су у средишњем делу затечене две веће јаме за диреке, који су, по свему судећи, држали конструкцију крова. Под куће је био од набоја, са зонама гореле земље и пепела, док њене налазе претежно чини керамичко посуђе.<sup>33</sup>

Керамичку целину куће 1 чини девет посуда за кување – седам лонаца и два вршника. Лонци припадају уобичајеном репертоару угарске грнчарске традиције (сл. 10/2–4, 6–8), уз присуство локално особених примерака, попут оних благе профилације с таласастим урезима (сл. 10/5, 11). Иако је реч о истој технолошкој скупуни, уочене разлике у стилу сведоче о активности двеју радионица.<sup>34</sup> Очигледна разлика у величини, тј. запремини рецепијената, указује на различите намене посуда, о чему је ипак тешко говорити услед знатне фрагментације. С друге стране, вршници су израђени у традиционалној технологији, обликовани рукама, од глине са органским примесима (сл. 10/10, 12). Поред посуђа, у кући је нађен и већи тег од секундарно употребљене опеке (сл. 10/1). У стратиграфском погледу, времену XV века припада и делимично истражена јама 10, која је залазила под профиле сонди 2 и 2а. Јама је необичног облика *йешчаной саша*, тј. левкасто се сужава и потом шири ка дну. Највећи пречник укопа је око 1 m, за колико је и дубље укопана од куће 1. Културни слој XV века је доста моћан, али су керамички налази у његовој мркоцрној глиновитој земљи малобројни и уситњени. Уз то, уочено је мешање праисторијских и средњовековних уломака, што би могло да упућује

на обрађивање земље или пак представља последицу припремања терена за подизање куће. У габариту будуће синагоге тај слој се пратио у дебљини од око 0,4 m, до коте 75,42 m.

Од налаза из XV века са нашег локалитета свакако треба подсетити и на раније објављену бронзану матрицу за металне иконе с представом Христа.<sup>35</sup> Будући да у ранијој публикацији она није детаљније разматрана, опис би ваљало допунити још неким запажањима, пре свега о њеном занатском аспекту. На предњој страни матрице је допјасна стојећа фигура Христа, који десном руком благосиља, а у левој држи књигу (сл. 11). Реч је о познатом иконографском предлошку, који се јавља у варијантама са књигом или свитком. Међутим, прилично рустична израда предмета показује необичну изведбу појединих детаља, пре свега косе у виду кукула и браде која није завршена, већ се утапа у изрез на химатиону. Нарочито неспретно су обликовани прсти на рукама. Поред тога, ћирилична скраћеница за Христово име је погрешна у оба дела: уз *IC* се јавља нејасан знак који личи на латинично слово *Y* или ћирилично *У*, док је иза слова *X* уместо графеме *C* изведено *I*. Необична и невешта решења детаља се релативно често јављају на предметима малих димензија, али се и поред тога чини да је наш налаз израдио мајстор скромне вештине, а можда и ограничене писмености, коме није био детаљно познат иконографски предлошак. Због рустичности израде, грешака у скраћивању Христовог имена и обликовања горњег дела матрице у виду преломљеног готичког лука, могло би се претпоставити да је тај локални мајстор поникао у кругу западнохришћанске уметности. Керамика овог хоризонта је у претходним објавама била опредељена у рани XV век,<sup>36</sup> али су резултати скорашњих контекстуалних и петрографских анализа указали да је она била коришћена у пуном XV веку.<sup>37</sup>

Важно је нагласити да се хоризонтом XV века завршава рурална прошлост дорђолског приобаља. Потврђено је, дакле, да је и у време великог процвата Београда под српском и угарском влашћу и одбране града током чувених турских опсада<sup>38</sup> предграђе крај обале Дунава изгледало као село. Кад је



Сл. 10. Керамика XV века, црква И. Кајуз  
(извор: Документација Археолошког института)



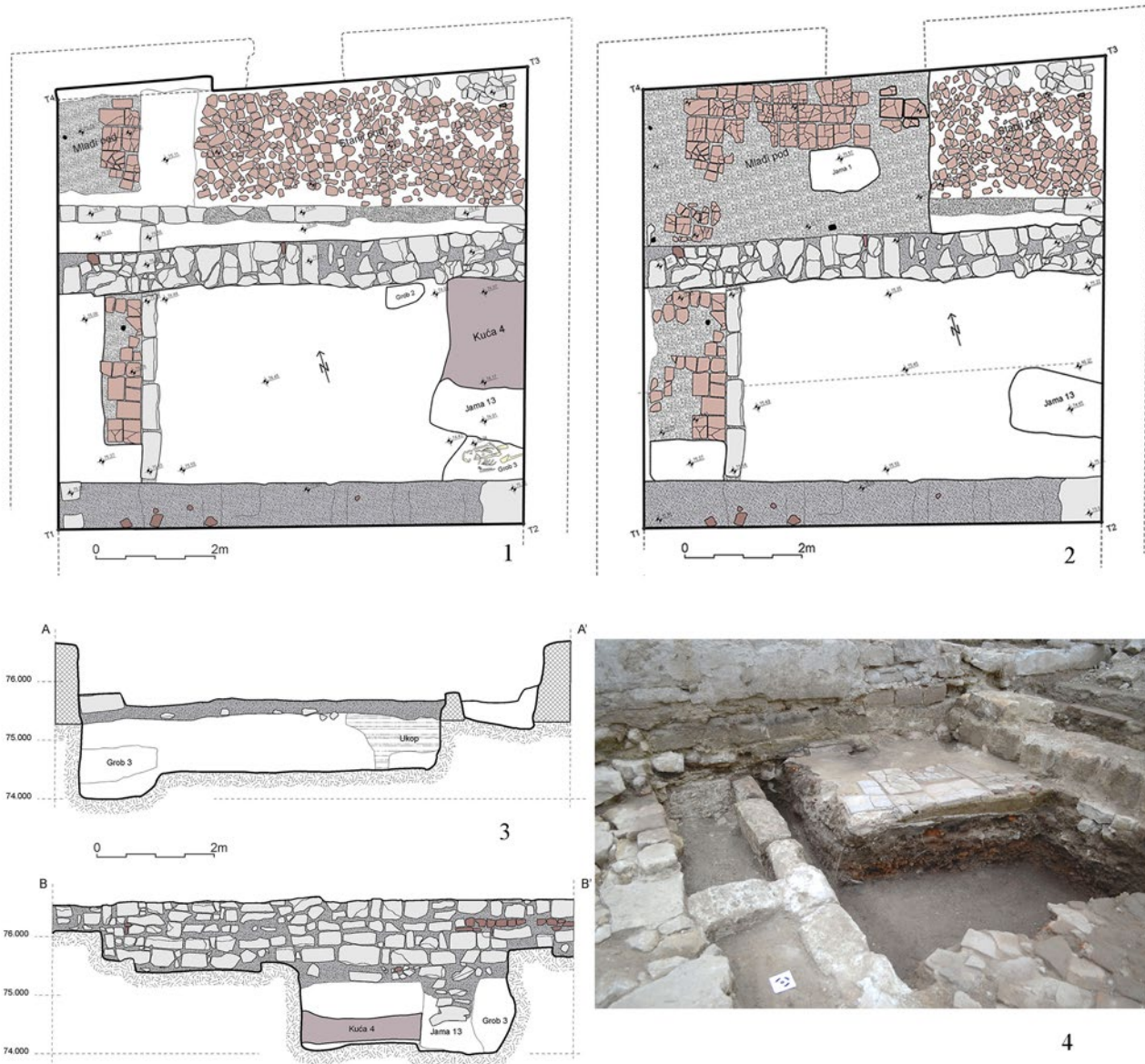
Сл. 11. Мајрица за иконе из хоризонџа XV века  
(извор: Документација Археолошкој институту)

реч о керамици, не показују се битније разлике у профилацији посуда, већ у технологији.<sup>39</sup> Наредне епохе одликује чврста архитектура. Простор над спаљеним рушевинама куће 1 био је нивелисан растреситом црном земљом – слојем који је према налазима керамике и новца датован у време позног XVI / раног XVII века и који није био установљен током претходних истраживања.<sup>40</sup> Једна од тих монета искована је 1618. године за угарског владара Матију II (кат. бр. 31). Остаци зиданих здања се налазе, угрубо, под северном половином синагоге, где је терен у паду па су слојеви боље сачувани. Грађењем синагоге и каснијим укопавањем апсиде уништени су трагови грађевина у јужној половини налазишта и, по свему судећи, део раносредњовековне некрополе, а оштећени су и културни слојеви.

Остатке здања XVI–XVII века није могуће поуздано протумачити. У северном делу, у сонди 3 је констатован склоп подзида, зидова и подница од ломљених, односно секундарно употребљених опека (сл. 12). Најстарији попречни зид, у оси запад–исток, потиче из XV или раног XVI столећа и по свој прилици је припадао некој згради разуђене основе (из одговарајућег културног слоја поти-

че имитација угарског денара Фердинанда I, 1526–1564, кат. бр. 10). Трагови тог здања се уочавају у склопу подужних зидова синагоге, у виду партије од финих блокова кречњака која се пружала до око 7 m на југ (сл. 19/4), докле се пратила и малтерна подница на просечној коти 75,83 m. Јужни зид те зграде био је врло плитко укопан и порушен приликом подизања синагоге. Касније, у XVII веку, зграда је била проширена постављањем новог зида, на око 4 m северно, а између два попречна зида била је превучена малтерна подница. Слој испод ње се такође датује у XVII век. Након изградње млађег зида, готово паралелно с њим и веома близу, постављен је подзид од сполија са северне стране, уз који се простирала подница од ломљених опека (сл. 12/1, 2). Сличан подзид се пружа и ка југу, на метар од западног зида синагоге. Подзиди су били постављани због јаког пада терена ка северу. Под од ломљених опека је убрзо био поправљен равнајућим слојем и подом од античких опека (сл. 12/2, 4), о чему је већ било речи. Времену XVI или XVII века припада и зидани канал откривен под калдрмом источно од синагоге, целом дужином сонде 4 (6,75 m), уз који се према западу пратила малтерна подница, једнаког датовања, заснована на средњовековном слоју (сл. 13).<sup>41</sup>

Стратиграфске јединице овог хоризонта датоване су, према очекивањима, изузетно бројним налазима керамике, металним предметима и новцем. Осим чврсте архитектуре било је и богатих укопа, од којих се истиче *јама 13/14*. Реч је о рову затрпаном у XVII веку ради подизања објекта омеђеног попречним зидовима у сонди 3, који се ископавао северно и јужно од источног зида синагоге. На траси источног зида тог објекта, коју су касније искористили градитељи синагоге, ров је ради фундирања био затрпан крупним каменом, што се види у источном профилу *јаме 13*, испод зида богомоље. Тај део укопа био је затворен већом каменом плочом на коти 75,26 m, док је дно на 74,01 m. Основа *јаме 14* јављала се нешто ниже, на коти 75,04 m, а дно на 73,91 m. У сондама 3 и 4 јасно су се показале краћа западна и јужна ивица *јаме 13/14*, дужине 4,82 m. Времену које претходи изградњи синагоге



Сл. 12. Остаци објеката XVI–XVII века  
(извор: Документација Археолошкој институције)

припадају и у целости истражене мање јаме 6 и 7 у сонди 3, покривене равнајућим слојем за изградњу најстаријег здања, из којег потиче акча Мурата III (1574–1595; кат. бр. 20), али и квадранс Леополда V из 1632. године (кат. бр. 34). Укопи су на основу новца (најпрецизније је датована акча Османа II, 1618–1622, кат. бр. 32), одређени у рани XVII век, док остали налази имају нешто шире временско опредељење. Међу њима су добро сачувана укосни-

ца, копчице за одећу и тег, док су од луле и металне посуде преостали тек мали делови (сл. 14/9–12). Керамички садржај тих целина је уједначен у типолошком и технолошком погледу, што је разумљиво с обзиром на доста узак временски оквир. Највише је глеђосаних здела, а спорадично се јављају бокали, лонци и ђувечи (сл. 14/1–8): ти облици су забележени у истовременим археолошким слојевима на Београдској тврђави.<sup>42</sup>



Сл. 13. Водоводни канал XVI–XVII века (извор: Документација Археолошкої инстїтїуїи)



Сл. 14. Налази из хоризонїи XVII века, црїїеж И. Каїїїез (извор: Документација Археолошкої инстїтїуїи)



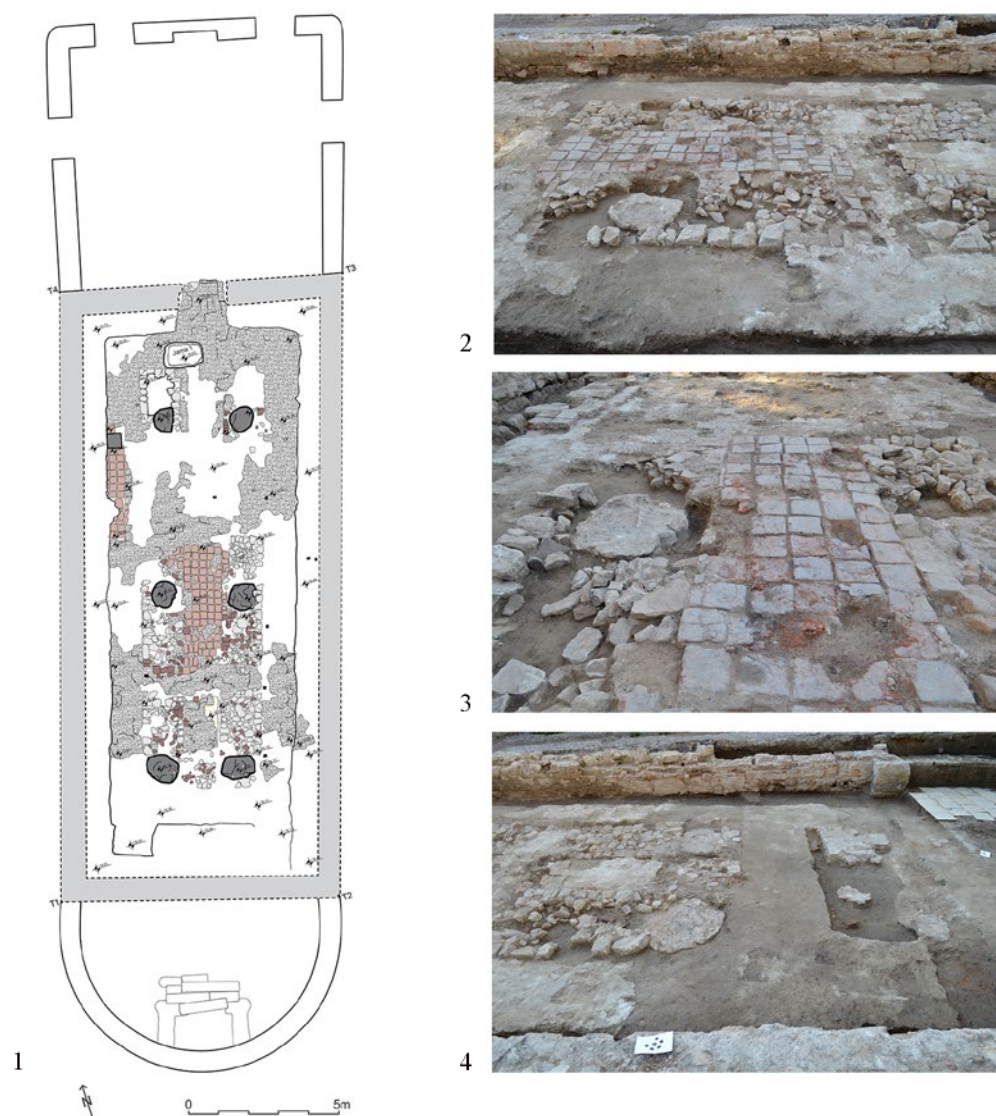
### Синагога Ел кал вјежу – уводне напомене и резултати ископавања

Док је под богомоље негирао поменуте укопе, подницу од античких опека прекрилио је северни зид синагоге – куће молитве подигнуте за потребе дорћолских Јевреја. Током недавних археолошких истраживања утврђене су три фазе синагоге, с јединственом оријентацијом ка југу, тј. Јерусалиму. Одступање према југозападу било је условљено оријентацијом и величином блока зграда унутар којег је здање подигнуто, или је пак последица непрецизности у мерењу.<sup>43</sup> У том погледу, оса синагоге Ел кал вјежу је у складу с препорукама рабинских вођа пред крај XVI века.<sup>44</sup> Уз оријентацију, односно подешавање тлоцрта према одликама градске структуре и мреже улица којом се приступа кући молитве, најважнија препорука односила се на симетрију и пропорције – не само главне сале већ и анекса за жене – синагога развијеног плана – које су постале нарочито важне током ренесансе, и још више у доба барока.

Да би се лакше разумели остаци грађевина у Улици Високог Стевана, потребно је пружити неколико уводних напомена о архитектонским одликама синагога. Сасвим укратко, не постоје строга правила, нити општи градитељски узор. И поред извесних препорука, синагоге су током времена зидане у многим стилевима и величинама,<sup>45</sup> па се често може чути да не постоје две идентичне, ма колико биле географски или хронолошки блиске. Архитектура јеврејских синагога у дијаспори одражава спој старе традиције и градитељских и културних узора земље домаћина.<sup>46</sup> Њихов спољни изглед може бити врло скроман, па се готово не разликују од околних стамбених зграда, али и монументалан, попут Португалске синагоге у Амстердаму, Јерусалимске синагоге у Прагу, Дохањ синагоге у Будимпешти и других. У унутрашњости синагоге најистакнутије место има Света шкриња (*Aron Hakodesh*), у којој се чувају свици Торе. Постављена је на зиду окренутом ка истоку (Јерусалиму), а уз њу је подијум са столом за читање торе – бима (*bimah*), – који се често налазио у средишњем

делу богомоље.<sup>47</sup> Поред тога што је место за читање и тумачење Торе, бима је манифестација заједништва у молитвеним мислима, док је Света шкриња визуелизација оног што *није овде*, него у Јерусалиму.<sup>48</sup> Место клупа или столица за вернике није кодификовано. Мogle су бити постављене дуж два или три зида синагоге и око биме. Та места, леђима окренута свештенику или лаику који чита и објашњава Тору, била су резервисана за старе, угледне чланове заједнице, који могу да прате Тору и без читања.<sup>49</sup>

Остатке старе београдске синагоге размотрићемо у светлу општих уводних података. Као што смо напоменули, установљене су три градитељске фазе. Током свог трајања, синагога је мењала изглед, не само унутрашњег склопа него и габарита, мада искључиво по оси север–југ, док ширина грађевине није мењана. Најстарије здање је једноставне правоугаоне основе, дужине 20 m и ширине 9 m, са улазом ширине 1,65 m на северној страни (сл. 15/1). Правац јужног зида је сачуван у негативу. У главној сали било је постављено шест масивних база за стубове, у два правилна низа који су делили наос на три дела. Стубови су били на међусобној удаљености од по 5 m, док је растојање између два низа одговарало, као и оса, ширини врата на северном зиду. Осим што су могли бити украс ентеријера, стубови су имали конструктивну улогу – држали су кров или галерију, на пример у старој сарајевској синагоги Ил Кал Гранде из 1581. године.<sup>50</sup> У оба случаја, на њих су често урезивани посветни натписи или имена добротвора. Имајући у виду масивност база, пречника око 1 m и јако заливених малтером, верујемо да су у београдској синагоги стубови имали конструктивну функцију (сл. 15/1, 3). Судећи према нивоима најбоље сачуваних делова малтерне подлоге (75,95–76,05 m), читава унутрашњост најстарије синагоге је била покривена уредним подом. У средишњем делу, између подужних низова стубова, под је био од квадратних опека димензија 23 cm x 23 cm, сложених у правилним низовима на подлози од грубог малтера, преко поменутог равнајућег слоја (сл. 15/2, 3). Документован је на kotaма 76,06–76,10 m, тек мало



Сл. 15. Синагога у првој фази: 1) основа; 2–4) детаљи подног засијора и база стубова  
(извор: Документација Археолошког института)

вишим од оних на којима остатак исто изведеног пода лежи у мањој зони уз западни зид синагоге. Западно и источно од централног поплочања, између база стубова, јавља се сухозидна структура, вероватно подна супструкција од неправилно ређаног камена и танких опека, карактеристичних за доба османске власти XVI–XVII века.<sup>51</sup>

Иако су истраживања пружила добар увид у унутрашњи изглед прве синагоге, многи детаљи су изгубљени у потоњим грађевинским интервенци-

јама. Стога није могуће поуздано разрешити поједина питања – пре свега, није разјашњен изглед светилишта за Тору. Током зачишћавања нивоа у јужном делу грађевине, на удаљености од 30 cm од претпостављене трасе јужног зида, документована је правоугаона површина димензија 2,75 m x 1,25 m, такође у негативу, за коју претпостављамо да је била део табернакла – конструкције за Свету шкрињу (сл. 15/4). Ако је наше тумачење исправно, примењено је једно од уобичајених решења, у виду еди-



Сл. 16. Синагога у другој фази: 1) основа; 2) пресеци зидова; 3–4) детаљи једног заслона и база стубова  
(извор: Документација Археолошкој институције)

куле. Такође, недостају довољно поуздани подаци о положају и изгледу биме и клупа за вернике. С обзиром на положај стубова и евентуално постојање галерије, бима је и у дорћолској синагоги могла бити постављена у средишту наоса, док би клупе у том случају биле око биме и уз зидове. Тај детаљ је, чини се, мање споран, јер се дуж подужних зидова јављају правилни негативи ширине 0,6 m (сл. 15/1, 4), као и дуж северног зида, са обе стране улаза. И бима и клупе су могле бити од дрвета.

Након прве обнове, габарит синагоге није био промењен. Трасе зидова се поклапају с правцима зидова првобитне синагоге, док је јужни слабо сачуван у негативу (сл. 16/1). Лежао је на позно-средњовековном културном слоју мркоцрне земље, а над њим су били засновани југозападни и југоисточни пиласстри млађе фазе грађевине. Остала је иста и позиција јединог улаза на северној страни, приближно једнаке ширине. Међутим, унутрашњи простор богомоље је био другачије решен.

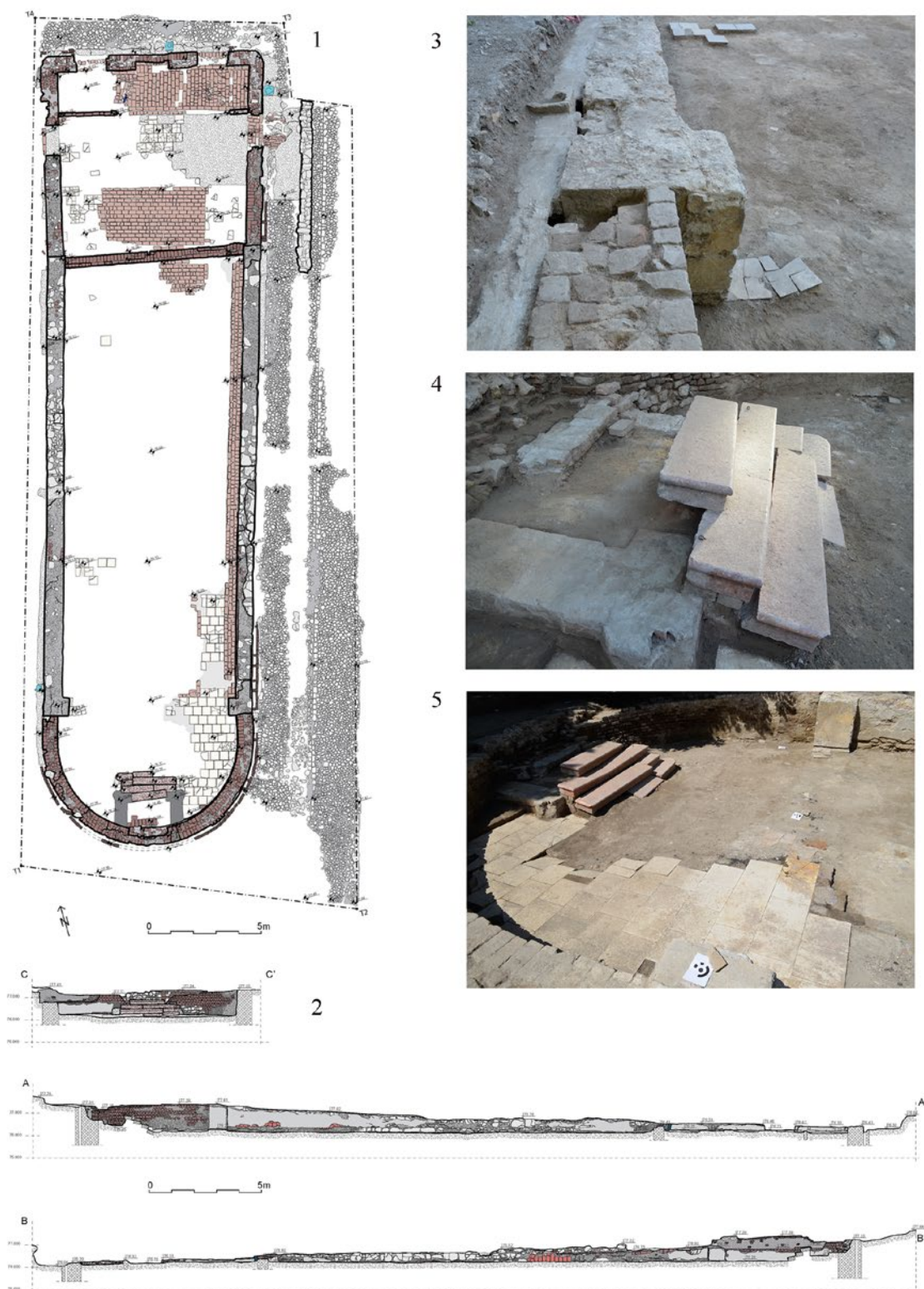


Сл. 17. Синагога у другој фази, налази:  
 1) део камене илације; 2) стаклена боца  
 (извор: Документација Археолошкој институције)

Уместо шест масивних стубова, откривене су мале четвртасте базе у виду омалтерисаних удубљења (негатива) стубова у северном делу синагоге, дужине странице око 0,5 m (сл. 16/3). Њихов положај и правац, паралелан северном зиду, говоре о могућем постојању преграде којом је био одвојен молитвени простор за жене. Издвојени део је заузимао четвртину наоса. У том делу је, непосредно над остацима масивних база и пода од квадратних опека, био превучен нови застор од правоугаоних опека, накотама 76,05–76,11 m. Опеке су слагане у наизменичним редовима, по висини и ширини (сл. 16/4). У преосталом делу наоса поплочање није сачувано, већ ниво пода одређује малтерна подлога (75,95–76,11 m). Сасвим мали део малтерне подлоге и опека над њим преостао је и уз јужни зид, над правоугаоном површином коју смо препознали као конструкцију Свете шкриње у првој фази (сл. 16/1). Иако не може да се донесе коначан суд, по нивелетама и прослојцима глиновите и мрке земље изнад малтерне подлоге, делује да је нови под био постављен само у северном делу – од северног зида до преграде – док је у највећем делу наоса коришћен застор из прве фазе, местимично обновљен.

Уз унутрашња лица зидова синагоге у овој фази су се налазиле супструкције клупа од укопаних сполија, просечне ширине од 0,75 m. На основу изгледа једне сполије, пикованог комада архитектонске пластике са неког аустријског здања (сл. 17/1), читава фаза се оквирно датује у средину XVIII века, док су у рововима налажени и малтерисани блокови са опекама турског формата XVI–XVII века.<sup>52</sup> Док налази турског новца испод правоугаоних опека не пружају уже датуме, у земљи супструкције уз источни зид синагоге нађена је пара султана Абдулхамида из 1774–1789. године (кат. бр. 44), а у слоју над базама стубова и подом из прве фазе пробушена пара, вероватно султана Мустафе III из 1757–1774. године (кат. бр. 43), и једна стаклена боца (сл. 17/2). У нивоу друге фазе нема трагова који би указали на грађевинске одлике јужног зида са Светом шкрињом, али се може претпоставити да се изглед тог дела синагоге није битно променио у односу на пређашње решење. Могу се замислити паралелни редови клупа и у средишњем делу наоса, што би значило да је била испред нише са Светом шкрињом или у средини наоса, између клупа. Та фаза синагоге је позната са историјских планова Београда и једног цртежа из 1789. године (сл. 21).<sup>53</sup>

После друге обнове, у својој трећој фази, синагога је умногоме изменила изглед. На јужној страни је дозидана полукружна апсида пречника 7,85 m, истражена 1978. године, са степеништем од ружичастог камена и светиљаштем за Тору у едикули, чиме је добијена базиликална основа партера (сл. 18/1, 4, 5). Степениште је водило до четвороугаоне платформе, а у насипу шута на којем је засновано – раније је нађен новац из 1883. године, што постављање степеништа датује у крај XIX века. Под, сачуван у источном делу апсиде, био је од танких камених плоча беле боје (39 cm x 39 cm x 2,5 cm: сл. 18/5).<sup>54</sup> Спојеви апсиде са подужним зидовима синагоге били су ојачани упуштањем споменутих плитких пиластара на њиховим јужним крајевима (сл. 18/3). Здање је било продужено и са северне стране (траса источног зида за 8,6 m а западног за 8,9 m), при чему се дозидана партија одликује другачијим опусом, од опеке с јаким ве-



Сл. 18. Синаиџа у ирећој фази: 1) основа; 2) иресеци зиџова; 3-5) деџаљи айсиџе и иџиласџира  
(изџор: Документџација Археолошкој инсџтџиџуџи)



Сл. 19. Синагога у трећој фази: 1–4) склопови подужних зидова; 5) подни засипор у северном анексу и калдрма  
(извор: Документација Археолошкој институције)

зивом, али и благим отклоном траса зидова, нарочито западног. Изградњом северног продужетка створен је четвороугаони простор, који је од наоса био одвојен преградним зидом од опека на месту северног зида старије синагоге (сл. 18/1, 2). Након тих доградњи њене димензије су знатно увећане – 35 m x 9 m.

На северном pročељу су постављена два улаза, и још два на бочним странама дозиданог дела. Били су ширине до 1,40 m и поплочани опеком у пуној ширини зидова од 0,6 m. Поплочање није сачувано само у прагу западних врата. Улазе на северној фасади и бочним зидовима делио је параван с пролазом на средини, који је творио неку врсту узаног ходника. Тај улазни део северног прошире-

ња био је ширине 1,8 m и покривен правоугаоним опекама странице 43 cm, слаганим управно у односу на под у јужној трећини доградње и остатку синагоге, док је средишња трака пода у анексу била од местимично сачуваних камених плоча (сл. 19/5). У њеном источном крају простире се правилна зона бетонске подлоге или пак поправке пода (сл. 18/1). У главној сали, тј. у габариту претходне фазе синагоге, под је био од описаних камених плоча, са слојем малтера на полећини, а уз подужне зидове од опека, маркирајући тако места клупа за вернике која се подударају с њиховом позицијом у претходној грађевинској фази. Тај опус, у ширини од три подужно постављене опеке старог формата (0,5 m), сачуван је уз источни зид богомоље.



Сл. 20. Синагога у *шребој* фази: *ошћини* излел *осћини*ака  
(фотографија: С. Никчевић)

Због знатих оштећења није било могуће утврдити тачан распоред зона с каменим плочама и опекама у средишњем делу сале: зона пода од опека је сачувана у северном крају тог простора. Земљани слој припреме подног поплочања у целој синагоги био је дебљине 5 cm. Коте дугачког пода синагоге у њеној најмлађој фази благо падају ка северу – од око 76,27 m до око 76,17 m мерено на сачуваним поплочаним деловима.

Начин зидања био је врло неуједначен, па синагогу можемо одредити као здање релативно слабог градитељског квалитета. Ископавања унутар главног дела синагоге указала су на плитко темељење, ослањање на различите старије зидове и на, опште узев, лоше зидање у неколико техника (сл. 18/2, 19/1, 3, 4). Зидови су сачувани у скромној висини. Прављени су од камена и опеке у неправил-

ном слогу. Старији корпус синагоге чине зидови од камена, ширине 0,80 m. У њима се види разлика у зидању, тако што је јужна половина од правилних тесаника. У круништу источног зида синагоге установљен је систем подужних сантрача уз оба лица, који су у неправилном растеру од око 1 m били спајани попречним гредицама. Чини се да је био сегментно зидан, јер се негативи подужних сантрача затичу на различитим котама (сл. 19/2, 3). Лица су необично завршена, усправно налепљеним опекама ширине 7 cm. Оне су заливане малтером, па је преко њих до коте пода ређан бибер цреп, с полукружним крајем нагоре, у својој висини од 38 cm (сл. 19/2). Цреп је такође малтерисан. Изгледа да су на тај начин покриване неравнине. Над тим зидањем су, ка спољном лицу, сачувани тесани квадери, па се описана техника види само у доњој партији



Сл. 21. Синагога, цртеж (извор: Делебџић 1974) и План Београда из 1789. године (КАВ IIIe\_3163\_Expl.2)

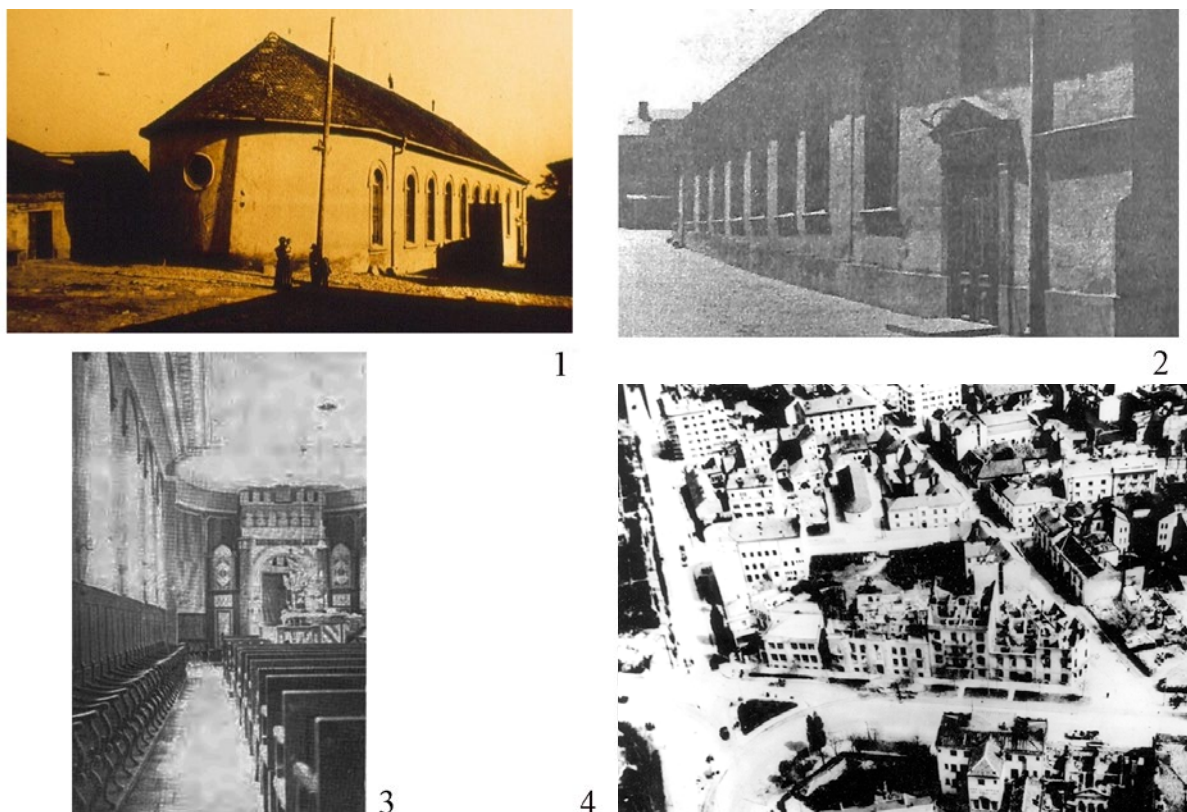
очуване висине. Унутрашња лица зидова су неједнако дерсована, у дебљем слоју у зони пиластарара (сл. 19/1). Преко је нанет жућкасти бојени слој, а на пиластрима се местимично видела и бордура мрке боје, ширине 6 cm. Приликом ископавања интензивног малтерног шута уз унутрашње лице западног зида, у зони пиластра, јављала се већа количина уломака малтера жућкасте, мрке, сиве и беле боје. Поједини комади имају и паралелне мрке траке на жућкастој позадини. Боје су биле непостојане, а установљено је и префарбавање.<sup>55</sup>

За разлику од чеоног и подужних зидова, зид апсиде, ширине 0,64 m, био је саграђен од опека старог формата (32 cm x 15 cm x 7 cm). Изузев у језгру, правилно је изведен. Апсида је била окружена шупљим изолационим прстеном ширине око 15 cm, са спољним обзидом у ширини једне опеке, делимично сачуваним и уз источни зид богомоље. Шупљину изолације, коју су од терета слегања земље штитиле опеке упуштене као разупирачи, покривале су армиране бетонске плоче које су стајале на гвозденим носачима утиснутим уз унутрашње лице обзида и спајале се с калдрмом (сл. 18/3). Формат те опеке, 26 cm x 12 cm, ушао је у употребу око 1930. године, што одређује време извођења овог захвата.<sup>56</sup> Уз спољна лица подужних и северног зида

најмлађе синагоге сачувана су само три масивна сливника у виду плитких кружних реципијената са изливником за воду из олука, утиснутих у масивне блокове димензија око 40 cm x 40 cm. Укопавање прстена изолације оштетило је калдрму, која је накнадно поправљена у ужем појасу уз здање. Калдрмисан прилаз синагоги, делимично откривен 1978. године, био је уређен у последњој грађевинској фази, читавом дужином њеног источног и северног зида (сл. 18/1, 19/5, 20). Источна калдрма, у континуираном паду ка северу, била је постављена тако да се њене две траке благо спуштају ка средишњем одводу воде, формираном од подужно постављених ивичњака. Тако је, захваљујући њеним благо искошеним странама, вода отицала по средини калдрме. Средишњи део, који је одводио атмосферску воду, био је ширине 0,4 m и премазан катраном. Калдрма је истражена у највећој ширини од 4,3 m у зони апсиде, колико је дозвољавао габарит парцеле.<sup>57</sup>

Описана организација простора уобичајена је за синагоге базиликалног типа, у којима се јасно издваја светост главног простора. Решење двоструког улаза проистиче из препоруке вавилонског мудраца, рабина Хисдија (217–239), да пре него што особа почне молитву треба да уђе у светилиште кроз дво-





Сл. 22. Синагога у трећој фази: оштрији изглед остатака  
(фотографија: С. Никчевић)

ја врата.<sup>58</sup> Међутим, како су постојала четири улаза, може се претпоставити да је био устројен засебан простор за жене, који је могао бити одвојен параваном или подигнут у виду галерије на истој, северној страни. Друга могућност нам делује вероватније: док се на фотографијама јужног дела ентеријера не види галерија, на ретким снимцима фасаде северног дела синагоге уочавају се прозори на спрату, којих нема у остатку здања, што би могло да упућује на посебно осветљавање галерије. Малобројне сачуване фотографије показују спољашњи изглед и делове ентеријера синагоге (сл. 22/1–3). Фасада је била сведено обрађена – на подужним зидовима било је по девет високих, узаних, лучно завршених прозора, уз мали округли прозор у темену апсиде и три готово квадратна на северној страни.<sup>59</sup> Улаз у синагогу на источном зиду чинила су узана врата с профилисаним оквиром и тимпаном у којем је

био натпис на хебрејском језику, који у преводу гласи: *Отворити ми двери њравде, ући ћу на њих и одаћи хвалу Господу (Ода хвале, Псалам 118).*<sup>60</sup>

#### Синагога Ел кал вјезу – место у историји Београда

Археолошка истраживања на парцели у Улици Високог Стевана 5–7 донела су нове, значајне податке о времену изградње и обнови Старе синагоге и, самим тим, историји Јевреја у Београду, где је њихова најстарија прошлост недовољно изучена. Ретки су подаци о присуству јеврејских заједница у балканским градовима пре османских освајања, па тако и у Београду, где су имали две општине – сефардску и ашкенаску. У прво време, релативно мала заједница Ашкеназа живела је у савској вароши; ту се налазило и њихово најстарије документовано

гробље. Након великог пожара 1560. године, који је уништио већину јеврејских кућа, отпочео је процес пресељења у дунавски део предграђа, у турску махалу.<sup>61</sup> У исто време падају зачеци формирања јеврејске махале у дунавској вароши, што је последица бројнијег досељавања шпанских Јевреја – Сефарда. *Цемаи* (верска општина) од седам Јевреја, уписан је у Вароши 1560. године;<sup>62</sup> Јевреје у предграђу помињу и европски путописци који су у 16. веку боравили у Београду.<sup>63</sup> Већ из тог времена потиче податак о три синагоге у Београду.<sup>64</sup> У опису своје посете 1568. године, Маркантонио Пигафета [Marcantonio Pigafetta], један од племића у посланству Антуна Вранчића, саветника аустријског краља Максимилијана II (1566–1574), обавештава: *У тој вароши Мехмед [паша Соколовић] (јер хоће да сагради безесџан, каравансерај и друје грађевине) даде њорушији њири кришћанске цркве, српске и синагоје жидовске...*<sup>65</sup> У контексту познатих података о припадницима јеврејске заједнице тог времена, који су у Османском царству били прихваћени као способни трговци с добрим везама на међународној сцени и вешти пословни људи са знањима у медицини и науци,<sup>66</sup> остаје питање да ли остаци прве синагоге на Дорђолу уједно представљају и првоподигнуту и једину синагогу у оновременом Београду?

Писани подаци не пружају јасне доказе о постојању јеврејске богомоље у савском делу вароши, где су Јевреји засновали своје прво насеље и где су били примљени и придошли Сефарди. Међутим, општа назнака код Рајмонда Лубенауа (1587), да у граду има и *јеврејских синагоја*,<sup>67</sup> свакако наводи на размишљање о њиховом броју. С друге стране, с обзиром на предочене вести о постојању синагоге непосредно након досељавања Јевреја из Шпаније и пресељења у дунавски део вароши, потребно је задржати опрез приликом тумачења структура које претходе подизању Старе синагоге. Пре свега мислимо на остатке зидова оријентације исток–запад који су укључени у склопове њених подужних зидова. Подсећамо да је у Београду, као и у другим османским градовима, била на снази забрана зидања нових синагога, док су постојеће могле само да се обнављају. Ако је и било изузетака, те зграде

су биле врло скромне и неупадљиве, а у законском погледу су посматране као неформалне куће за молитву.<sup>68</sup> У прилог томе говори и документ с краја 1671. године, из којег сазнајемо да је извесни Јицхак Албарег приложио 500 дуката за изградњу нове синагоге и купио грађевински материјал, али му је у међувремену саопштено *да је за зграду синагоје њојребна дозвола сулџана, а дозволу сулџана сада не дају за грађење синагоје*.<sup>69</sup>

Из расположивих стратиграфских података и путем налаза новца у нивоима коришћења синагоге у данашњој Улици Високог Стевана, закључили смо да је прва кућа молитве на овом месту подигнута најраније средином, односно у другој половини XVII века, свакако после 1632. године. По оценама истраживача, то је било *злајно доба београдској јеврејској*, које је трајало од краја 16. века до почетка Бечког рата, 1683. године.<sup>70</sup> У време када је изграђена, синагога Ел кал вјежу је била у средишту јужне половине блока зграда уз Јеврејску улицу, једну од најраније трасираних у дунавском приобаљу и улицу која најдуже траје под истим именом у Београду.<sup>71</sup> Њена позиција била је приближно у средишту јеврејске махале, насеља шпанских Јевреја. Године 1663. на Дорђолу се помињу две заједнице: дворишта немачких и турских (шпанских) Јевреја.<sup>72</sup> Тај део града је био урбанизован већ до краја XVI века и развијен као главно трговачко средиште шехера Београда, с монументалним грађевинама, џамијама, хановима и караван-сарајима. У непромењеном облику урбана матрица ће се одржати и током XVII столећа, мада с побољшаним животним условима, оличеним у квалитетније зиданим зградама, водоводу и др.<sup>73</sup> – водоводни канал, откривен источно од синагоге, оквирно припада том времену.

О синагоги постоје тек штуре вести. У свом чувеном *Пушойису* Евлија Челебија [Evliya Çelebi] обавештава о *деветиј ирчких, јерменских, српских, бујарских и јеврејских бојомоља* у Београду 1660. године, не улазећи у детаље о њиховим локацијама.<sup>74</sup> Први конкретан податак о синагоги на Дорђолу забележен је десет година касније, у спору око дозволе за дозирање чардака према њеној западној страни,

што у коначници није решено позитивно за куће-власника из *разлоја дужној йошйовања йрема дому Божјем*.<sup>75</sup> У наредној деценији Марсиљи [Luigi Ferdinando Marsigli] бележи да, поред немачких и дубровачких трговаца, у Београду има и 170 Јевреја који имају синагогу и плаћају 500 реала пореза.<sup>76</sup>

Као што је описано, повремене обнове прве синагоге<sup>77</sup> откривају релативно лошу и брзу градњу. У атмосфери ратне опасности пред крај XVII века, однос према Јеврејима се променио. Они бивају изложени нетрпељивости, увођењу легитимација, ограничавању величине заједнице и одузимању права на место за (нову) синагогу.<sup>78</sup> Прво страдање богомоље доводи се у везу управо с ратним операцијама у Београду. Синагога је могла бити оштећена у аустро-турским борбама 1688–1690, 1717. и/или 1739–1740. године, па је њена темељна обнова уследила након повратка Османлија 1740. године. Претпостављено је да јој се приступило након пожара у јеврејској махали 1752. године.<sup>79</sup> Иако није могуће прецизно утврдити степен оштећења првог здања, на основу теренских података, а пре свега значајне промене унутрашњег концепта, стиче се утисак да су била знатна. Захваљујући налазима новца са скорашњих ископавања, обнову синагоге Ел кал вјежу не можемо датовати пре седамдесетих година XVIII века, након чега је та фаза била овековечена у поменутом цртежу из 1789. године (сл. 21). Непосредно уз здање налазио се бунар или *сеніруй* с прилазним поплачањем од опеке различитог формата, просечно на коти 75,90 m, делимично откривен у сонди 1. Тај ископ, димензија 2 m x 2 m, био је постављен на простору потоњег северног анекса синагоге. Озидана инсталација могла би да се датује у време XVIII или раног XIX века, свакако пре последње велике обнове богомоље.<sup>80</sup>

Након поправки оштећења насталих у пожарима 1790. и 1795. године, синагога је у истом облику и габариту трајала до бурних година Првог српског устанка. У борбама за Београд 1806. године страдале су бројне зграде у вароши, а синагога је била јако оштећена и опљачкана, због чега је Карађорђе издао заповест о забрани пљачке и уништа-

вања туђе имовине, под претњом смртне казне.<sup>81</sup> Темељно је обновљена за владе кнеза Милоша, када је јеврејска заједница доживела препород. Поводом освећења богомоље, пред јеврејски празник Рош ашана септембра 1819. године, била је приређена велика свечаност, приликом које су у процесији торе смештене у ново светилиште.<sup>82</sup> У средишњим главним салама окачен је *лей* и велик *сјајан бронзани лустер*, у вредности од 800 сребрних франака, поклон кнеза Милоша.<sup>83</sup> Касније су вршене само мање интервенције и нужне поправке: поменули смо постављање степеништа у апсиди (сл. 18/4) и уклањање изолационог обзида (сл. 18/3).

Једноставна архитектонска решења у ранијим фазама, по свему судећи, у вези су с традицијом и поштовањем прописа о скромности у погледу величине и украса у односу на османска здања. Уз то, непромењен габарит синагоге након прве обнове може да указује и на неизмењену бројност јеврејске заједнице. Према неким прорачунима, Београд је средином 16. века имао око 65 000 становника, од тога у граду 25 000, а у вароши 40 000, а сто година касније између 60 000 и 100 000 становника, што га је чинило великим градом.<sup>84</sup> Међутим, будући да подаци нису прецизни, тешко је рећи нешто одређеније о броју Јевреја у граду током XVI и XVII века. Тако Ханс Дерншвам [Hans Dernschwam] четрдесетих година 16. века бележи да Јевреја има мало у махали на Сави, док су по извештајима из 1560. и 1567. године они имали много кућа, били су окупљени око двеју или више општина и имали три синагоге и велики број рабина.<sup>85</sup> У дунавској махали, у близини Шећерхана, 1663. године имали су *врло велику двоспратну кућу*, у којој је *сјановало око 800 душа*. Ту су имали *своју школу*. Тај податак је у неслагласју с поменутом Марсиљијевом забелешком из 1670. године, према којој је било само 170 Јевреја који плаћају порез. Након аустријског освајања 1717. године, заједница је опала на педесет породица са око 250 чланова.<sup>86</sup> Убрзо се простор синагоге нашао унутар нових, бастионих варошких фортификација. У плановима трансформације Београда у утврђени барокни град стајало је и исељавање јеврејске

махале са смањеном популацијом и пострададом синагогом из дунавске вароши. До тога ипак није дошло, тако да се она налази на оновременим плановима града, па и на недавно реституисаном плану из 1739. године. Београд је, међутим, већ 1740. године поново пао у турске руке. Из жеље за осветом, али и тежње да се структура града врати у оријенталне оквири, тада је била разрушена делимично формирана барокна варош,<sup>87</sup> о чему сведочи и споменути налаз сполије из супструкције синагоге у другој градитељској фази (сл. 17/1).

У последњој обнови из 1819. године синагога је значајно повећана, уз додавање појединих елемената из средњоевропске архитектуре, попут обликовања прозора и врата, као и скупоцене опреме ентеријера – лустера. Промена величине синагоге речито сведочи о политичком, друштвеном и културном развоју града, али и економским могућностима београдских Јевреја. Под кнезом Милошем који им је, као што је познато, био веома наклоњен, наступиле су повољније околности за развој јеврејске заједнице, која је значајно допринела сваковрсном напретку Београда у првој половини XIX века. Игњат Шланг наводи да је 1835. године у Београду живело око 2000 Јевреја, махом Сефарда. Имали су своју општину и сталну синагогу – Ел кал вјезу, за коју се сматрало да је стародревна, тј. да у Београду постоји *од њамџивека*.<sup>88</sup> Стара синагога је поново пострадала у бомбардовању 1862. године,<sup>89</sup> али је убрзо враћена у функцију и остала

један од најважнијих оријентира у првим урбанистичким плановима града Емилијана Јосимовића (1864–1867) и Стевана Зарића (1868–1878). Почетак XX века донео је убрзано нестајање старе урбане структуре Дорђола. Зграде у Јеврејској махали, које се виде на плану инжењера Стевана Зарића из 1878. године,<sup>90</sup> у највећем броју су брзо пропадале, а на њиховим местима су ницале вишеспратнице. Најдуже се одржала управо Стара синагога, оштећена у бомбардовањима током оба светска рата, а последњи пут у априлу 1941. године (сл. 22/4).<sup>91</sup> Као што смо навели, њени остаци су порушени и затрпани после Другог светског рата, када је парцела синагоге трајно променила свој изглед. Ипак, синагога је остала у сећању заједнице београдских Јевреја и житеља Дорђола. Као важан јеврејски споменик она је уједно и један од симбола Београда и сведочанство његове богате прошлости, каткад трагичне, коју су у време немачке окупације најтеже искусили управо дорђолски Јевреји.

**Др Весна М. Бикић,**

археолог, научни саветник  
Археолошки институт, Београд  
v.bikic@ai.ac.rs

**Др Иван Р. Бугарски,**

археолог, виши научни сарадник  
Археолошки институт, Београд  
i.bugarski@ai.ac.rs

## КАТАЛОГ НОВЦА

Вујадин Иванишевић

Кат.	Опдељење	Владар	Ковница	Номинал	Датовање	Коментари	С	М*
1.	Римско царство	Максимијан	Тицидум	антонинијан	285–305		112	64
2.	Римско царство	Константин I		АЕЗ	307–337		115	67
3.	Римско царство	Константин II		АЕЗ	317–340		99	47
4.	Римско царство?	неодређен		неодређен	III–IV век		129	62
5.	Византија	Манојло I Комнин	Константинопољ	билон трахеј	1143–1180		128	85
6.	Угарска	Бела III		Ае	1172–1196	пробушен квадрат	127	84
7.	Венеција	неодређен	Венеција	гросо	XIII век		123	76
8.	Угарска	Лудвиг	Кремниц	денар	1527	део	101	49
9.	Угарска	Фердинанд I	Кремниц	денар	1526–1564		121	73
10.	Угарска	Фердинанд I, имит.		денар	1526–1564		108	56
11.	Угарска	Фердинанд I, имит.		денар	1526–1564		117	69
12.	Угарска	Фердинанд I, имит.		денар	1526–1564		125	79
13.	Угарска	Фердинанд I, имит.		денар	1526–1564		126	82
14.	Угарска	Фердинанд I	Кремниц	денар	1540?		63	5
15.	Угарска	Фердинанд I	Кремниц	денар	1549		66	8
16.	Угарска	Максимилијан II	Кремниц	денар	1567		109	58
17.	Угарска	Рудолф	Кремниц	денар	1580		87	31
18.	Угарска	Рудолф	Кремниц	денар	1589		110	60
19.	Османско царство	Мурат III	Београд	акча	1574–1595		89	34
20.	Османско царство	Мурат III	Константиније	акча	1574–1595		107	55
21.	Угарска	Рудолф, имит.		денар	1576–1608		82	24
22.	Пољска	Сигисмунд III, имит.		3 гроса	1587–1632		86	30
23.	Угарска	Рудолф	Кремниц	денар	1581		120	72
24.	Угарска	угарски, имит.		денар	15(90)		114	66
25.	Угарска	угарски, имит.		денар	XVI век		116	68
26.	Угарска	угарски, имит.		денар	XVI век		118	70
27.	Османско царство	неодређен	Београд	акча	XVI век		113	65
28.	Угарска	угарски, имит.		денар	XVI век		80	22
29.	Угарска	Матија II	Кремниц	денар	1615		95	43
30.	Угарска	Матија II	Кремниц	денар	1616		98	46
31.	Угарска	Матија II	Кремниц	денар	1618		96	44
32.	Османско царство	Осман II	Кучајна	акча	1618–1622		105	53
33.	Угарска	Фердинанд II	Кремниц	денар	162(.)		90	35
34.	Аустрија – Тирол	Леополд V		квадранс	1632		100	48
35.	Угарска	угарски, имит.		денар	XVI– XVII век		103	51

АРХЕОЛОШКА СКИЦА ДОРЂОЛА И СИНАГОГА ЕЛ КАЛ ВЈЕЖУ

36.	Османско царство	неодређен		акча	XVI- XVII век	део	104	52
37.	Османско царство	неодређен		акча	XVI- XVII век		106	54
38.	Османско царство	неодређен		акча	XVI- XVII век		111	63
39.	Угарска	угарски, имит.		денар	XVII век		102	50
40.	Османско царство	Ахмед III	Константиније	пара	1703-1730		88	32
41.	Османско царство	Мустафа III	Мисир	пара	1757-1774	пробушен	60	1
42.	Османско царство	Мустафа III	Исламбол	пара	1757-1774	пробушен	65	7
43.	Османско царство	Мустафа III ?		пара	1757-1774	пробушен x 2	69	11
44.	Османско царство	Абдулхамид I	Мисир	пара	1774-1789		79	21
45.	Османско царство	Абдулхамид I?		пара	1774-1789	реверс неоткован	64	6
46.	Османско царство	неодређен		акча	XVII-XVIII век		122	75
47.	Османско царство	неодређен		акча	XVII-XVIII век		124	77
48.	Немачка	неодређен		жетон	XVII-XVIII век	пробушен	92	38
49.	Немачка	неодређен		?	XVII-XVIII век		78	20
50.	неодређено	неодређен			XVIII век		61	2
51.	Османско царство	неодређен		пара	XVIII век		76	18
52.	Османско царство	Махмуд II	Константиније	пара	1808-1839		62	4
53.	Османско царство	Махмуд II	Константиније	пара	1808-1839	пробушен x 2	68	10
54.	Османско царство	Махмуд II	Константиније	акча	1808-1839	пробушен	73	15
55.	Османско царство	Махмуд II	Константиније	пара	1808-1839	пробушен x 2	74	16
56.	Османско царство	Махмуд II	Константиније	акча	1808-1839	реверс неоткован	83	26
57.	Османско царство	Махмуд II	Константиније	акча	1808-1839		97	45
58.	Османско царство	Махмуд II	Мисир	акча	1808-1839		85	28
59.	Османско царство	Махмуд II	Мисир	акча	1808-1839		94	42
60.	Османско царство	Махмуд II	Мисир	акча	1808-1839	пробушен	67	9
61.	Османско царство	Махмуд II		акча	1808-1839	реверс неоткован	81	23
62.	Османско царство	Махмуд II ?	Константиније	акча	1808-1839	оштећен	91	36
63.	Османско царство	Махмуд II ?		акча	1808-1839		77	19
64.	Османско царство	неодређен		пара	XVIII -XIX век	део рев. неоткован	70	12
65.	Османско царство	неодређен		пара	XVIII -XIX век		71	13
66.	Османско царство	неодређен		акча	XVIII -XIX век		72	14
67.	Османско царство	неодређен		пара	XVIII-XIX век	реверс неоткован	93	39

\*Број под којим је налаз означен у испису тоталне станице и дневнику археолошких истраживања уз евиденциони број (C karton).

НАПОМЕНЕ:

- 1] Шкаламера и Поповић 1978: 212–214; Popović 1997: 2–5.
- 2] Шкаламера и Поповић 1978: 212.
- 3] Поповић М. 1978.
- 4] Истраживања су изведена на основу упутства које је инвеститор добио од Завода за заштиту споменика културе града Београда. Ископавања, која је одобрило Министарство културе и информисања РС решењем бр. 633-00-35/2018-02 од 21. 3. 2018. године, обавила је екипа Научноистраживачког пројекта за Београдску тврђаву Археолошког института. Потребна финансијска средства, механизацију и сву логистику пружио је инвеститор Милојко Јокић, и његово предузеће „Јокић Consult“ д. о. о. Радови су трајали од 11. априла до 26. јуна 2018. године. Руководилац пројекта била је Весна Бикић, а руководилац теренских радова и послова на документацији Иван Бугарски. Екипу су чинили и археолог и документариста Милица Томић и, по потреби, археолог Угљеша Војводић.
- 5] Bugarski, Bikić i Tomić 2021.
- 6] Са захвалношћу напомињемо да су нам тоталну станицу без накнаде уступиле колеге из фирме „ГеоГИС Консултант“ д. о. о. из Београда, с којом стручњаци Археолошког института имају вишегодишњу успешну сарадњу у увођењу и примени савремених метода проспекције и детекције.
- 7] Помоћ у ближе датовању праисторијске керамике пружио нам је колега Александар Булатовић из Археолошког института, на чему му захваљујемо.
- 8] Bugarski, Bikić i Tomić 2021: 194, сл. 2; уп. Medović P. i Medović I. 2010.
- 9] Уп. Sladić 1986: Т. XLVII.
- 10] Тасић 1988: 105–107.
- 11] Шкаламера и Поповић 1978: 214–215, нап. 4, 5; уп. Тасић 1988: 108.
- 12] Шкаламера и Поповић 1978: 215; Popović 1978.
- 13] Нумизматички налази су изложени у табели на крају текста (Каталог новца). Обрадио их је Вујадин Иванишевић из Археолошког института, на чему смо му захвални.
- 14] Nikolić-Dorđević 2000: 18 (тип I/3), 35 (тип I/40), 203; Swan 2007: 272–276. Помоћ у анализи античке керамике пружила нам је колегиница Снежана Николић из Археолошког института.
- 15] Bugarski, Bikić i Tomić 2021: 195, 197.
- 16] Шкаламера и Поповић 1978: 215–216, сл. 1; Pop-Lazić 2002: 36, 87, G–246.
- 17] У оквиру израде свог мастер рада *Археозоолошки аспекти исхране стјановника дунавској предјерађа Београдске тврђаве током средњеј века и раној новој доба*, обраду и анализу животињских костију са ископавања врши дипл. археолог Маја Кокановић.
- 18] Bikić 2010: 40–43, сл. 14/17–18; 15.
- 19] Dokumentacija Arheološkog instituta, Naučno-istraživački projekat za Beogradsku tvrđavu, *Dorćol, lok. Stara sinagoga, sonda 1a /78, Dnevnik arheoloških iskopavanja*: 1, sign. negativa 3777, april 1978.
- 20] Марјановић-Вујовић 1989: 30; Радичевић 2007: 352.
- 21] Băcșueț-Crișan 2018: 179–180, fig. 3, са литературом; Rác 2019: figs 1, 2, 4; Sekelj-Ivančan 2010: Т. 49/305, 62/393.
- 22] Јанковић 1983; Бикић 1994: 15–17, 31–35, са литературом, сл. 2, 4, 12, 13.
- 23] Dostál 1966: 57–58, obr. 12/6–19; Bitenc i Knific 2001: 90–92, 100–101, 103, kat. br. 288/3, 291/8, 328/2, 340; Breščak 2002: 108, Abb. 5.3; Petrinec 2009: 240, Т. 314; Szóke 2014: figs 18, 24, 74, 107–108; Станојев 1989: кат. бр. 209; Бајаловић-Хаџи-Пешић 1984: кат. бр. 253, 295, Т. VII/11; Ђуровић 2012: 75–76, кат. бр. 53; Григоров 2007: обр. 58 (тип II.1), 59/13–16 (тип II.5); 2013, 106, обр. 5.
- 24] Уп. Stark 1995; 1999.
- 25] Бикић 1994: 31–53.
- 26] *Истиа* 2016: 127.
- 27] Bugarski, Bikić i Tomić 2021: 195, сл. 3, 4.
- 28] Бајаловић-Хаџи-Пешић 1992: 30–39; Марјановић-Вујовић 1978.
- 29] Поповић М. 2006: 49–72.
- 30] Шкаламера и Поповић 1978: 217; Бјелајац 1978.
- 31] Поповић М. 1978: 123.
- 32] *Истиа*.
- 33] Bugarski, Bikić i Tomić 2021: 196, сл. 5.
- 34] Бикић 1994: 75, сл. 27; Živković et al. 2021: 13–14.
- 35] Поповић М. 1978: 123–124, сл. 1. Нашу дискусију о том занимљивом налазу обогатила су запажања колегиница Татјане Стародубцев, Марке Томић Ђурић и Ирене Шпадијер.
- 36] *Нав. дело*: 124; Бјелајац 1978: 136, Т. II.
- 37] Бикић 1994: 75, сл. 27; Živković et al. 2021: 13–14.
- 38] Поповић М. 2006: 85–157.
- 39] *Истиа* 1978: 123; Živković et al. 2021: 13–14.
- 40] Поповић М. 1978: 124.
- 41] Bugarski, Bikić i Tomić 2021: 197, сл. 6.
- 42] Bikić 2003: 21 (тип I/1), 23 тип (I/3), 27 (тип I/12), 36 (тип II/2).
- 43] Klein 2017: 53. У европским градовима честе су и синагоге оријентисане у правцу истока, с девијацијама ка северу и југу, чија је позиција прилагођена оријентацији улица.
- 44] Stiefel 2014: 117.
- 45] Levine 2000: 319. Духовито је констатовано да *архитектура није јеврејска дисциплина*, док прелаз између паганског храма, као предлошка Соломоновог храма, и синагоге, концептуално најсличније световним здањима хришћанства и ислама, указује на промену у јеврејској култури, тј. напуштање посредничке улоге свештенства и увођење активне улоге заједнице у ритуалу. На тај начин богомоља постаје кућа људи, окупљања (*beth kneset*, гр. συναγωγή), в. Klein 2017: 19, 47–52.

- 46] Klein 2017: 42–44, 59 и даље.
- 47] Levine 2000: 326–337; Klein 2017: 55.
- 48] Klein 2017: 61.
- 49] *Исџо*.
- 50] Rožman 2015: 50 – фотографија. Најранији пример синагоге с наменски грађеним галеријама за жене јесте Португалска синагога у Амстердаму, из 1636–1639. године, в. Stiefel 2014: 110–111, fig. 5.2.
- 51] Bugarski, Bikić i Tomić 2021: 197, sl. 7.
- 52] *Нав. дело*: 198, sl. 8.
- 53] Џелебџић 1974: 179, 186 – цртеж; Бечки ратни архив (KAW) N11Pe\_3163\_Expl.2; Шкаламера и Поповић 1978: сл. 12. На приложеном исечку плана великог формата, синагога је приказана с апсидом на југу. Да бисмо назначили њено место, обојили смо је јаркоцрвено. План је из исте, 1789. године, као и знатно детаљнији цртеж. С обзиром на недвосмислене резултате ископавања из 1978. и 2018. године, јасно је да је посреди грешка, или је можда апсида представљала картографску ознаку богомоље.
- 54] Dokumentacija Arheološkog instituta, Naučno-istraživački projekat za Beogradsku tvrđavu, *Dorđol, lok. Stara sinagoga, sonda Ia /78, Dnevnik arheoloških iskopavanja*: 1, sign. negativa 3773, april 1978.
- 55] За запажања у вези с бојеним слојем на зидовима синагоге дугујемо захвалност колегиници Драгани Гавриловић из Археолошког института.
- 56] Bugarski, Bikić i Tomić 2021: 198, sl. 9. За разлику од овог, раније поменуте димензије опека којима је грађена апсида приближне су формату опека прављених у Доњој Аустрији током XVI века (30–32 cm x 16 cm x 7–9 cm), в. Mitchell 200: 3–4.
- 57] Bugarski, Bikić i Tomić 2021: 198, sl. 9.
- 58] Levine 2000: 335–336.
- 59] Lebl 2001: 227.
- 60] Asiel 5765-2005: 730–731. За превод текста и објашњење литургијског контекста дугујемо захвалност колегиници Чедомили Маринковић.
- 61] Шланг 1926: 4; Поповић, Д. 1964: 79; Зиројевић 1966: 53–56; Ђурић-Zamolo 1977: 42–43; Schmuelevitz 1984: 133–134; Храбак 2009: 14–52; Dajč i Vasiljević 2013: 88–100.
- 62] Шабановић 1970: 17, 22.
- 63] Храбак 2009: 33–34.
- 64] Шланг 1926: 19–20; Поповић Д. 1964: 79.
- 65] Шабановић 1970: 20; Matković 1890: 134. Иако је вест временски подударна познатој конфискацији цркава и манастира за владе Селима II 1566/1567, Хазим Шабановић је на цитираном месту остао уздржан о поузданости тог податка у случају Београда, па и цртице о рушењу синагоге. У поменутом наводу код Храбака (2009: 45), не бележи се синагога, већ само *џири хришћанске цркве и једна џамија*.
- 66] Став Османлија о Јеврејима можда најбоље изражава реченица Бајазита II поводом декрета краља Фердинанда Арагонског и краљице Изабеле од Кастиље о протеривању Јевреја из Шпаније: *Како он може бити мудар владар кад је осиромашео својствену земљу, а обојатио нашу* (Голдберг и Рејнер 2003: 74). Лојални Порти, Јевреји су били заштићени законом, смели су да поседују имовину, за коју су плаћали порез, и да исповедају своју веру (Шланг 1926: 11–12; Virnbaum 2003: 75–81; Храбак 2009: 19–45, с литературом).
- 67] Зиројевић 1966: 54.
- 68] Stiefel 2014: 25–27.
- 69] Lebl 1997: 80, нар. 1.
- 70] Храбак 2009: 94.
- 71] Ђурић-Zamolo 1977: 41–42, 51–74.
- 72] Двориште немачких Јевреја простирало се западно од Трговачке (Дуге) улице, између Душанове, Тадеуша Кошћушка, Господар Јованове и Риге од Фере, а двориште турских (шпанских) Јевреја источно од прве целине, у блоковима омеђеним улицама Високог Стевана, Јеврејском, Солунском и Тадеуша Кошћушка, у близини Трга који се налазио на почетку данашње Улице цара Душана (*Нав. дело*: 47, sl. 3).
- 73] Шкаламера и Поповић 1978: 227–228. Положај Старе синагоге око 1700. године, крај Чизма хана и Јени хана, дат је на реституисаном плану османског Београда (Поповић М. 2019: сл. 16).
- 74] Evlija Čelebi 1967: 90.
- 75] Уп. Lebl 1997: 80.
- 76] Уп. *Исџи* 2001: 10.
- 77] Уп. *Исџи* 1997: 81.
- 78] Шланг 1926: 49–54.
- 79] Lebl 1997: 81.
- 80] Bugarski, Bikić i Tomić 2021: 198. Пошто на том месту није била предвиђена градња, а наишло се на остатке чврсте архитектуре, ископавања нису настављена.
- 81] Шланг 1926: 66.
- 82] *Нав. дело*: 69–70.
- 83] Lebl 1997: 82.
- 84] Поповић Д. 1964: 77.
- 85] Шланг 1926: 19–20; Поповић Д. 1964: 79.
- 86] Поповић Д. 1964: 79–81.
- 87] Поповић М. 2019: 48–50, 58–59, сл. 17.
- 88] Шланг 1926: 70, 78–79, 94.
- 89] Lebl 1997: 83.
- 90] *План Београда удешен за њојребе београдских основних школа*, Р-1:4000 (KAW, G Ib 56).
- 91] Као што се види на приложеној фотографији, зграда синагоге (у горњем левом углу) није била оштећена у првом налету немачких бомбардера 6. априла 1941. године. Једини податак којим располажемо јесте да је снимак начињен из немачког авиона *џосле њрвој найада*. Фотографију и кратак коментар послао нам је електронском поштом г. Предраг Вулета. Изражавамо захвалност Вулети и г. Никчевићу, аутору атрактивне фотографије очишћеног простора синагоге из птичје перспективе (сл. 20), и осталим суграђанима који су нам пружали подршку у пролеће 2018. године.



## ЛИТЕРАТУРА

- Asiel, I.** (prev., prir.) (5765-2005), *Molitvenik 'Molitva dece Siona', prema obredu španskih Jevreja*, Beograd: Biblioteka Tefila.
- Бајаловић-Хаџи-Пешић, М.** (1984), *Накији VIII–XVIII века у Музеју града Београда*, Београд: Музеј града Београда.
- Бајаловић-Хаџи-Пешић, М.** (1992), Унутрашње утврђење Београдског града II, *Годишњак града Београда XXXIX* (Београд): 29–56.
- Bácsuetz-Crişan, D.** (2018), Early Medieval Domestic Ovens Discovered in Lompirt and Pericei (Sălaj County), *Ziridava Studia Archaeologica* 32 (Arad): 177–194.
- Бикић, В.** (1994), *Средњовековна керамика Београда*, Београд: Археолошки институт, Научно-истраживачки пројекат за Београдску тврђаву (Посебна издања 25).
- Bikić, V.** (2003), *Gradska keramika Beograda (16–17. vek)*, Beograd: Arheološki institut, Naučno-istraživački projekat za Beogradsku tvrđavu (Posebna izdanja 39).
- Bikić, V.** (2010), *Vizantijski nakit u Srbiji – modeli i nasleđe*, Beograd: Arheološki institut (Posebna izdanja 48).
- Бикић, В.** (2016), *Трговински промет на централном Балкану (XI–XIII век): између неопходној и луксузној*, у: Процеси византинизације и српска археологија : Византијско наслеђе и српска уметност I, ур. Бикић В., Београд: Српски комитет за византологију : ЈП „Службени гласник“ : Византолошки институт САНУ: 125–131.
- Birnbaum, M. D.** (2003), *The long journey of Gracia Mendes*, Budapest – New York: Central European University Press.
- Bitenc, P. i Knific, T.** (ur.) (2001), *Od Rimljanov do Slovanov, Predmeti*, Ljubljana: Narodni muzej Slovenije.
- Бјелајац, Љ.** (1978), Средњовековна керамика Дорћола, *Годишњак града Београда XXV* (Београд): 133–144.
- Breščak, D.** (2002), *Slovansko grobišče na Camberku nad Cerovim Logom*, in: Zgodnji Slovani – Zgodnjesrednjeveška lončeni-na na obrobju vzhodnih Alp / Die frühen Slaw – Frühmittelalterliche Keramik am Rand der Ostalpen, Hrsg. Guštin M., Ljubljana: Narodni muzej Slovenije: 104–110.
- Bugarski, I., Bikić, V. i Tomić, M.** (2021), *Istraživanja prostora Stare sinagoge u Beogradu 2018. godine*, u: Arheologija u Srbiji : Projekti Arheološkog instituta u 2018. godini, ur. Vitezović S., Radišić M. i Obradović Đ., Beograd: Arheološki institut: 193–203.
- Голдберг, Д. Ц. и Рејнер, Ц. Д.** (2003), *Јевреји: историја и религија*, Београд: Clío.
- Григоров, В.** (2007), *Метални накити од средновековна България (VII–XI в.)*, София: Национален археологически институт с музей на Българската академия на науките.
- Григоров, В.** (2013), Накити в България и Великоморавия от IV–X в. (византијски културни влияния), *Bulgarian e-Journal of Archaeology* 3: 99–119.
- Dajč, H. i Vasiljević, M.** (2013), Status Jevreja u osmanskom i habzburškom Beogradu (XVII–XVIII vek): stranci, manjine ili saradnici?, *Stranci u Beogradu, Limes plus 2* (Beograd): 85–103.
- Dostál, B.** (1966), *Slovanská pohřebiště ze střední doby hradištní na Moravě*, Praha: Academia nakladatelství Československe akademie věd.
- Đurić-Zamolo, D.** (1967), Stara jevrejska četvrt i Jevrejska ulica u Beogradu, *Jevrejski almanah 1965–1967* (Beograd): 41–76.
- Ђуровић, И.** (2012), *Средњовековни накити из збирки Народној музеја у Крагујевцу*, Крагујевац: Народној музеј Крагујевац.
- Evljija Čelebi** (1967), *Putopis I–II*, prev., prir. Šabanović H., Sarajevo: Svjetlost.
- Živković, J., Bikić, V., Georgakopoulou, M. and Carvajal Lopéz, J. C.** (2021), Ceramic production on the Middle Danube frontier: Belgrade in the 14th and 15th centuries, *Journal of Archaeological Sciences: Reports* 36 (Elsevier): 1–16.
- Зиројевић, О.** (1966), Рајнхолд Лубенау о Београду и Србији 1587. године, *Годишњак града Београда XIII* (Београд): 49–63.
- Јанковић, М.** (1983), Средњовековни укуп на Малом Калемегдану, *Годишњак града Београда XXX* (Београд): 9–19.
- Klein, R.** (2017), *Synagogues in Hungary 1782–1918*, New York: Central European University Press.
- Lebl, Ž.** (1997), Sinagoge u Beogradu, *Zbornik 7: Studije, arhivska i metoarska građa o Jevrejima Jugoslavije* (Beograd): 80–101.
- Lebl, Ž.** 2001, *Do 'Konačnog rešenja': Jevreji u Beogradu 1521–1942*, Beograd: Čigoja štampa.
- Levine, L. I.** (2005), *The ancient synagogue: the first thousand years*, New Haven – London: Yale University.
- Марјановић-Вујовић, Г.** (1978), Најстарије словенско насеље у Београду, *Годишњак града Београда XXV* (Београд): 7–16.
- Марјановић-Вујовић, Г.** (1989), Раносредњовековна некропола на Доњем граду Београдске тврђаве, *Годишњак града Београда XXXVI* (Београд): 17–46.
- Matković, P.** (1890), Putovanje po balkanskom poluotoku XVI. veka: X. „Putopis Marka Antuna Pigafette, ili drugo putovanje Antuna Vrančića u Carigrad 1567 godine“, *Rad Jugoslovenske akademije znanosti i umjetnosti*, knjiga C, XXIX (Zagreb): 65–168.

- Medović, P. i Medović, I.** (2010), *Gradina na Bosutu: naselje starijeg gvozdenog doba 1*, Novi Sad: Pokrajinski zavod za zaštitu spomenika kulture.
- Mitchell, P.** (2009), Bricks in the central part of Austria-Hungary. Key artefacts in historical archaeology, *Historische Archäologie* 2009: 1–14.
- Nikolić-Đorđević, S.** (2000), *Antička keramika Singidunuma – oblici posuda*, u: Singidunum 2, ur. Popović M., Beograd: Arheološki institut, Naučno-istraživački projekat za Beogradsku tvrđavu: 11–244.
- Petrinec, M.** (2009), *Groblja od 8. do 11. stoljeća na području rano-srednjovjekovne hrvatske države*, Split: Muzej hrvatskih arheoloških spomenika.
- Pop-Lazić, S.** (2002), *Nekropole rimskog Singidunuma*, u: Singidunum 3, ur. Popović M., Beograd: Arheološki institut, Naučno-istraživački projekat za Beogradsku tvrđavu: 7–100.
- Поповић, Д.** (1964), *Београд кроз векове*, Београд: Туристичка штампа.
- Поповић, М.** (1978), Средњовековна предграђа београдског града, *Годишњак града Београда XXV* (Београд): 121–131.
- Popović, M.** (1978), Beograd, Singidunum, 2. Sondažno istraživanje područja Dorćola, *Arheološki pregled* 20 (Beograd): 56–58.
- Popović, M.** (1997), *Antički Singidunum: Dosadašnja otkrića i mogućnost daljih istraživanja*, u: Singidunum 1, ur. Popović M., Beograd: Arheološki institut, Naučno-istraživački projekat za Beogradsku tvrđavu: 1–20.
- Поповић, М.** (2006), *Београдска њврђава*, друго допуњено издање, Београд: Јавно предузеће Београдска тврђава : Археолошки институт : Завод за заштиту споменика културе града Београда.
- Поповић, М.** (2019), *Барокна реконструкција Београда*, у: Барокни Београд. Преображаји 1717–1739, ур. Бикић В., Београд: Археолошки институт (Посебна издања 69) : Музеј града Београда: 38–59.
- Радичевић, Д.** (2007), Периодизација некропола IX–XI века у доњем српском Подунављу, *Старинар* LVII (Београд): 349–362.
- Rácz, T. Á.** (2019), *A Pesti-síkság falvai a Magyar Honfoglalástól a 14. századig*, Budapest: Archaeolingua (Studia ad Archaeologiam Pazmaniensia 13).
- Rožman, M.** (2015), Javni identitet sefardske jevrejske zajednice u Sarajevu, *Artum* 1 (Beograd): 50–55.
- Sekelj Ivančan, T.** (2010), *Podravina u ranom srednjem vijeku – rezultati arheoloških istraživanja ranosrednjovjekovnih nalazišta u Torčecu*, Zagreb: Institut za arheologiju.
- Szóke, B. M.** (2014), *The carolingian age in the Carpathian basin. Permanent exhibition of the Hungarian National Museum*, Budapest: Hungarian national Museum.
- Sladić, M.** (1986), *Keramika Skordiska*, Beograd: Univerzitet u Beogradu, Filozofski Fakultet – Centar za arheološka istraživanja.
- Станојев, Н.** (1989), *Некрополе X–XV века у Војводини*, Нови Сад: Археолошко друштво Војводине (Каталог 1).
- Stark, M. T.** (1995), *Technical Choices and Social Boundaries in Material Culture Patterning: An Introduction*, in: *Archaeology of Social Boundaries*, ed. Stark M. T., Washington and London: Smithsonian Institution Press: 1–11.
- Stark, M. T.** (1999), *Social Dimensions of Technical Choice in Kalinga Ceramic Traditions*, in: *Material Meanings : Critical Approaches to the Interpretation of Material Culture*, ed. Chilton E. S., Salt Lake City: The University of Utah Press: 24–43.
- Stiefel, B. L.** (2014), *Jews and the Renaissance of Synagogue Architecture, 1450–1730*, London: Pickering & Chatto.
- Schmuelevitz, A.** (1984), *The Jews of the Ottoman Empire in the late fifteenth and the sixteenth centuries : Administrative, Economic, Legal and Social Relations as Reflected in the Responsa*, Leiden: Brill.
- Swan, V.** (2007), *Dichin (Bulgaria): Interpreting the Ceramic Evidence in its Wider Context*, in: *The Transition to Late Antiquity, on the Danube and Beyond*, ed. Poulter A., London: British Academy (Proceedings of the British Academy 141): 251–280.
- Тасић, Н.** (1988), *Праисторијске културе на њлајоу Београдске њврђаве*, у: Београдска тврђава у прошлости, садашњости и будућност, ур. Чубриловић В., Београд: Српска академија наука и уметности: 103–109.
- Храбак, Б.** (2009), *Јевреји у Београду до стицања независности (1878)*, Београд: Скупштина града Београда.
- Џелебџић, М.** (1974), Занимљиви цртежи неких београдских грађевина у одељењу историјских планова Народног музеја у Будимпешти, *Годишњак града Београда XXI* (Београд): 177–189.
- Шабановић, Х.** (1970), Урбани развитак Београда од 1521. до 1688. године, *Годишњак града Београда XVII* (Београд): 9–40.
- Шкаламера, Ж. и Поповић, М.** (1978), Урбани развој Дорђола, *Годишњак града Београда XXV* (Београд): 211–253.
- Шланг, И.** (1926), *Јевреји у Београду*, Београд: Штампарија М. Карића.

**Summary\*:** VESNA BIKIĆ, IVAN BUGARSKI

AN ARCHAEOLOGICAL SKETCH OF THE BELGRADE DISTRICT OF DORĆOL AND THE EL KAL VIEJO SYNAGOGUE

After exactly four decades, in 2018 the associates of the Institute of Archaeology gained an opportunity to continue the excavations of the El Kal Viejo Synagogue area in the Belgrade district of Dorćol. Situated in the Danube riverine area, this part of the present-day city core had for millennia undergone rather different developments from those of the settlements at the Belgrade Fortress, elevated on a dominant site overlooking the confluence with the Sava River. The excavations have confirmed, and in many aspects added to, the earlier conclusions on the settlement processes which took place in Prehistory and different historical epochs in this part of the modern city. After the synagogue was fully unearthed and its construction phases documented, we performed the excavations in deeper layers. Although restricted to the parcel and dictated by the disposition of the firmly-built walls and the level of subterranean water, they brought to light the remains of two prehistoric houses – one from the Iron Age, belonging to the Kalakača group (tenth/ninth–eighth centuries BC), and the other one from the late La Tène, dated between the first centuries BC and AD (Figs 2, 3). While Neolithic finds are still missing, sporadic Eneolithic artefacts provide new information on the sequence of prehistoric cultures in the riparian area; the Iron-Age evidence is now better understood. The La Tène house sheds some light on the previously poorly documented Early Roman traces. However, the evidence of the Roman period was quite sporadic, mirrored in locally produced grey vessels and the so-called Foederate burnished pottery of the later 4<sup>th</sup> century (Fig. 4).

The earliest mediaeval phase comprises a badly damaged cemetery. A total of three inhumation graves were unearthed, oriented west-east and south-north. The graves were simply dug, with the deceased buried in a supine position. A grape-shaped earring from grave 3 helps dating the necropolis to the tenth–eleventh century (Figs 5, 6/7), while the vessels from pit 15 resemble pottery of the end of the tenth and the first half of the eleventh century from and around the Danube region. A finger-ring from the corresponding cultural layer could originally have been even earlier in date; presumably it was in use for a longer period of time (Fig. 6/8). These finds are the earliest evidence for the structure of mediaeval Belgrade suburbs. The eleventh–twelfth century horizon was documented as well. It was best represented by a partly explored sunken-floor house, dated by plentiful pottery – nine pots and four cauldrons – to the late twelfth century. The pottery assemblage demonstrates different workshop traditions (traditional and Byzantine-influenced styles), while

**List of Figures**

- Fig. 1 Location at Visokog Stevana 5-7, original condition (photo I. Bugarski)
- Fig. 2 Prehistoric level:  
1) situational plan; 2) plan of House 3; 3) plan of House 2 (Documentation of the Institute of Archaeology)
- Fig. 3 Prehistoric ceramics (illustration I. Kajtez, documentation of the Institute of Archaeology)
- Fig. 4 Roman period ceramics (illustration I. Kajtez, documentation of the Institute of Archaeology)
- Fig. 5 Necropolis of the 10<sup>th</sup>-11<sup>th</sup> centuries: situational plan and details of the graves (Documentation of the Institute of Archaeology)
- Fig. 6 Finds from occupation layers dating to the 10<sup>th</sup>-11<sup>th</sup> centuries (illustration I. Kajtez, documentation of the Institute of Archaeology)
- Fig. 7 Ceramics dated to the 12<sup>th</sup> century (Illustration I. Kajtez, documentation of the Institute of Archaeology)
- Fig. 8 Ceramics dated to the 13<sup>th</sup> century (illustration I. Kajtez, documentation of the Institute of Archaeology)
- Fig. 9 Habitation of the 15<sup>th</sup> century:  
1) Floor level of House 1;  
2) Demolition level of House 1;  
3) Layout of House 1 (Documentation of the Institute of Archaeology)
- Fig. 10 Ceramics dated to the 15<sup>th</sup> century (illustration I. Kajtez, documentation of the Institute of Archaeology)

a significant share of cauldrons points to a specific culinary practice (Fig. 7). Thirteenth-century material is scarce (Fig. 8) and no fourteenth-century finds are present, which is in line with earlier conclusions. The rural past of this suburb ended in the fifteenth century; even at the time of the greatest prosperity of Belgrade under Serbian and Hungarian rule, this suburb looked like a village. A burnt semi-dugout was excavated, producing a total of nine cooking wares: seven pots and two baking bells. Different in size, the vessels came from two different workshops, but overall they belong to the Hungarian craft tradition; the baking bells feature traditional traits (Figs 9, 10). The cultural layer of that time is rather thick, but produces a small number of eroded sherds, some of them dating from Prehistory. An interesting find from the earlier excavation, a bronze model for casting icons, also belongs to this period. Its general features and obvious mistakes in iconography and in spelling the Cyrillic abbreviation of Christ's name reveal the hand of a craftsman of limited skills, presumably raised in the Western Christian circle (Fig. 11).

Due to the restricted scope of the excavations, the remains of sixteenth-seventeenth century buildings cannot be interpreted with any certainty. A series of firmly built walls (which would be partly incorporated into the synagogue walls: Fig. 19/4), reinforcements made out of spolia and mortar- and brick-paved floors were found. One of them was paved with Roman bricks, which apparently came from some dismantled tomb nearby (Fig. 12). Stratigraphic units of this time are well dated by numerous finds of pottery, metallic objects and coins (Fig. 14).

The synagogue underwent two major reconstructions. The oldest building was rectangular in plan, measuring 20 by 9m, and oriented north-south, i.e. towards Jerusalem. It was paved with brick; six massive column bases were recorded, glued with mortar (Fig. 15). The Aron Hakodesh, or the ark for Torah scrolls, was apparently constructed in the southern part of the synagogue, where a rectangular negative feature covering 2.75 by 1.25m is documented (Fig. 15/4). Taking into account the layout of the columns and the possibility that they had held the gallery floor, the bimah could have been placed in the middle of the nave and benches for the congregation around it and along the walls, where 0.6m wide negative features were recorded (Fig. 15/1, 4). Due to a coin find (cat. no. 34) we can securely date the erection of the building to after the year 1632. The period between the end of the sixteenth century and the Battle of Vienna in 1683 has been seen as a *golden age of Belgrade Jews*. The El Kal Viejo Synagogue was located in the middle of the Jewish quarter in Dorćol, populated by Spanish (Sephardic) Jews, whose ancestors had come to the Ottoman Empire in the late fifteenth and early sixteenth centuries. It was damaged during the Austrian-Ottoman battles of 1688–1690, 1717 and/or 1739–1740. The synagogue survived the baroque transformation of Belgrade which had taken place under Austrian rule.

- Fig. 11 Model for icons from the 15<sup>th</sup> century horizon (Documentation of the Institute of Archaeology)
- Fig. 12 Remains of buildings from the 16<sup>th</sup>-17<sup>th</sup> centuries (Documentation of the Institute of Archaeology)
- Fig. 13 Water supply canal dated to the 16<sup>th</sup>-17<sup>th</sup> centuries (Documentation of the Institute of Archaeology)
- Fig. 14 Artefacts from the horizon from the 17<sup>th</sup> century (Illustration I. Kajtez, documentation of the Institute of Archaeology)
- Fig. 15 First phase of the synagogue: 1) Layout; 2-4) details of the floor covering and pillar bases (Documentation of the Institute of Archaeology)
- Fig. 16 Second phase of the synagogue: 1) Layout; 2) Wall sections; 3-4) details of the floor covering and pillar bases (Documentation of the Institute of Archaeology)
- Fig. 17 Second phase of the synagogue, finds: 1) Spolia; 2) Glass bottle (Documentation of the Institute of Archaeology)
- Fig. 18 Third phase of the synagogue: 1) Layout; 2) Wall sections; 3-5) Details of the apse and pilasters (Documentation of the Institute of Archaeology)
- Fig. 19 Third phase of the synagogue: 1-4) Longitudinal walls; 5) Floor covering in the northern annexe and cobblestones (Documentation of the Institute of Archaeology)
- Fig. 20 Third phase of the synagogue: general appearance of the remains (photo by S. Nikčević)
- Fig. 21 Sketch of the synagogue (source: Dželebdžić 1974) and plan of Belgrade from 1789 (KAW HIIIe\_3163\_Expl.2)
- Fig. 22 Synagogue, photographs from before (source: Lebl 1997) and after the bombing in 1941 (Luftwaffe, courtesy of Predrag Vuleta)

After the first reconstruction, the temple retained its plan, the position of its northern entrance, benches, the ark, and most of the original pavement. Instead of the massive column bases, its ground plan displays small quadrangular negative features placed in parallel to the northern wall. It may be suggested that they belonged to a barrier separating male and female believers, with the space reserved for women covering a quarter of the nave (Fig. 16). In this phase the benches for the congregation had substructures made from spolia (Fig. 17/1), 0.75m in width. It has been argued that this reconstruction was undertaken after the 1752 fire; again with the help of coin-finds, we can place this date no earlier than the seventeen-seventies (cat. nos 43, 44). That the synagogue retained its size in this phase may speak of a compliance with Ottoman regulations, but also of an unchanged size of the Jewish community. This phase of the temple is immortalised in a 1789 drawing (Fig. 21); yet, the synagogue was damaged and plundered already in 1806, during the First Serbian Uprising.

The second reconstruction was significant in scope. A semicircular apse and a rectangular annex were added to the south and north of the earlier building, respectively. In this way the building was considerably enlarged (35 by 9m). The brick-built apse, 7.85m in diameter, was first excavated in 1978. It was paved with thin stone plates, which are also partially preserved in the main hall. In its southern part a staircase was made out of reddish stone slabs, once leading to the ark (Figs 18, 20). The northern annex, which had four entrances, was paved with brick (Fig. 19/5). It could well be that its gallery was intended for women. The benches for the congregation in the main hall again retained their position along the walls, marked by brick floor sections (Fig. 18/1). As can be seen from an old photograph, the benches occupied the central part of the nave, as well (Fig. 22/3). The walls of the newly-added parts were much better constructed than those of the main hall (Fig. 18/2, 3, 19/1–4). In this phase cobblestone pavements were laid east and north of the synagogue. From the written sources we know that the reconstructed synagogue was festively opened in 1819; the Serbian prince Miloš Obrenović donated an expensive bronze chandelier. The synagogue was enlarged to accommodate more believers, who enjoyed the support of Prince Miloš. However, it was damaged once again in the bombing of 1862, but remained in use until 1941 (Fig. 22/4). After World War II the ruins of the El Kal Viejo Synagogue were levelled and covered with soil, but it is remembered as a testimony to a turbulent and sometimes tragic past of Belgrade.

**Dr. Vesna M. Bikić,**

Archaeologist, Principal research fellow  
 Institute of Archaeology, Belgrade  
 v.bikic@ai.ac.rs

**Dr. Ivan R. Bugarski,**

Archaeologist, Senior research associate  
 Institute of Archaeology, Belgrade  
 i.bugarski@ai.ac.rs

\* Translated by author Ivan Bugarski