

ЗБОРНИК НАРОДНОГ МУЗЕЈА – БЕОГРАД
RECUEIL DU MUSÉE NATIONAL DE BELGRADE

XXIII / 1

АРХЕОЛОГИЈА
ARCHÉOLOGIE

СЕПАРАТ / SEPARATION

Марко Ђ. ПОПОВИЋ, Весна М. БИКИЋ

ОСТАЦИ ЈЕДНЕ СРЕДЊОВЕКОВНЕ ОСТАВЕ ИЗ НОВОГ БРДА

Marko Đ. POPOVIĆ, Vesna M. BIKIĆ

REMAINS OF A MEDIEVAL HOARD FROM NOVO BRDO

НАРОДНИ МУЗЕЈ
БЕОГРАД



MUSÉE NATIONAL
DE BELGRADE

2017



Марко Ђ. ПОПОВИЋ

Весна М. БИКИЋ

Археолошки институт, Београд

ОСТАЦИ ЈЕДНЕ СРЕДЊОВЕКОВНЕ ОСТАВЕ ИЗ НОВОГ БРДА*

Апстракт: У току најновијих археолошких истраживања на Новом Брду нађени су предмети који су протумачени као делови оставе. Уз стратиграфске и хронолошке оквире тог археолошког контекста, у тексту се анализирају реципијент – велики лонац, и садржај оставе, позлаћени медаљон са представом евхаристије и аплицираном фигуром јелена и предмети са сребрним оплатама дршки, који су протумачени као део сета за писање. Стратиграфски маркери, као и елементи исламске (османске) декорације упућују на израду у позном XIV или првим деценијама XV века. Претпостављено је да је власник предмета био грађанин Новог Брда, који се бавио неким послом у вези с рударењем или трговином луксузном робом. Разлог за похрањивање оставе био је, по свој прилици, опсада Новог Брда 1439, односно заузимање града 1441. године.

Кључне речи: Ново Брдо, депозит, медаљон, писарски прибор, исламска декорација

За проучавање утврђења и процеса урбанизације у српским земљама средњег века, остаци Новог Брда су од посебног значаја. Појава овог средњовековног града, у правом смислу те речи, наговестила је почетак једног веома значајног процеса у развоју српских урбаних центара, који је касније посведочен на примерима Београда и Смедерева. Ново Брдо је представљало сведочанство економског просперитета средњовековне Србије и њеног искорака ка оновременој Европи. Тај развој и напредак прекинула су турска освајања, која су довела до постепеног замирања града и његовог претварања у пуне ледине засуте рушевинама.

* Текст је настао као резултат рада у оквиру пројекта *Процеси урбанизације и развоја средњовековног друштва /Urbanisation Processes and Development of Mediaeval Society* (бр. 177021) Министарства просвете, науке и технолошког развоја Републике Србије.



Као средиште предузетника и трговаца, Ново Брдо је, уз све друго, извориште података о организацији свакодневице, како у урбанистичком смислу тако и у погледу производње и потрошње роба. Истовремено, тумачење археолошких контекста, анализе производних стилова предмета и њихово значење у ширем кључу средњовековне уметности и трговине, значајно доприносе разумевању градског начина живота различитих друштвених и привредних група. У том смислу, Ново Брдо свакако носи изузетан потенцијал за истраживаче различитих профила. Стога ћемо најпре подсетити на токове археолошких истраживања у ареалу града, као и на стратиграфске и хронолошке оквири археолошког контекста који је предмет наших разматрања.

И поред некадашњег великог значаја, истраживањима Новог Брда није посвећивана већа пажња. Научној знатижељи, која је била исказана још у освит XX века, на путу су стајале разне препреке – од немогућности издвајања потребних средстава за ископавања и конзервацију откривених остатака, па до недостатка политичке воље, односно препрека те врсте. Но, и поред тога, захваљујући труду бројних истраживача проучена је доступна изворна историјска грађа, на основу које су се могли сагледати настанак и основни путеви развоја овог значајног средњовековног града.¹

Прва археолошка истраживања у комплексу Новог Брда, са врло амбициозним програмом, започео је 1952. године Археолошки институт у сарадњи са Народним музејом и Војним музејом из Београда. Планирани радови, са већим или мањим интензитетом, обављани су до 1962. године, потом настављени 1969, када су коначно прекинути. Током првих година ископавања, главна пажња била је усмерена на остатке фортификација, које су делимично ослобођене слојева шута, уз мање конзерваторске интервенције (Здравковић и Јовановић 1954–1955а; Здравковић и Јовановић 1954–1955б; Кораћ 1954–1955; Здравковић 1956; Здравковић 1958а; Здравковић 1958б). Истраживања остатака Сашке цркве са некрополом, на којој су откривена 52 гроба, вршена су, са прекидима, од 1955. до 1962. године (Чершков 1958; Зечевић 2006: 21–25). Знатно детаљније испитиван је комплекс новобрдске катедрале са некрополом, где је констатовано преко 970 сахрана. На овом локалитету, систематска археолошка ископавања, започета 1956. године, обављана су до 1962. године. После дуже паузе, настављена су 1969. године, а потом су, мада незавршена, коначно обустављена.² Резултати ових веома обимних ископавања објављени су углавном у виду теренских извештаја (Ђоровић-Љубинковић 1959; Љубинковић Р. и М. 1959; Љубинковић Р. и М. 1962), док је нешто детаљније обрађен само део археолошког материјала, односно налази керамике (Ђоровић-Љубинковић 1962: 165–182) и примерци накита из гробова са некропола Катедрале и Сашке цркве (Зечевић 2006).

После вишедеценијског прекида, 2015. године су настављена систематска археолошка истраживања у комплексу Новог Брда, и то у оквиру реализаци-

1 За комплетну библиографију радова о Новом Брду види: Јовановић и др. 2004: 144–161.

2 Систематским археолошким истраживањима, у организацији Археолошког института и Народног музеја у Београду, руководили су др Радивоје Љубинковић и др Мирјана Ђоровић-Љубинковић.

је вишегодишњег пројекта *Ревитализација фортификација Новог Брда*.³ Ради приступа планираној конзервацији и делимичној рестаурацији новобрдских фортификација, предвиђени су обимни истраживачки радови који обухватају, након уклањања високих слојева обрушеног камена и шута, археолошка ископавања Цитаделе, као и зона уз бедеме Доњег града. Главни циљ је био да се открију засути остаци спољних фортификација, добију релевантни подаци о бедемима и кулама главног обзиђа, а затим да се ископају и археолошки истраже остаци грађевина у Цитадели, као и уз бедеме Доњег града. Поред сазнања неопходних за извођење конзерваторско-рестаураторских радова, очекује се и добијање елемената за будуће уређење и презентацију овог споменичког комплекса. Осим тога, тежило се и прикупљању података о настанку, етапама грађења и рушења Цитаделе Новог Брда, као и целокупног система фортификација овог средњовековног града.

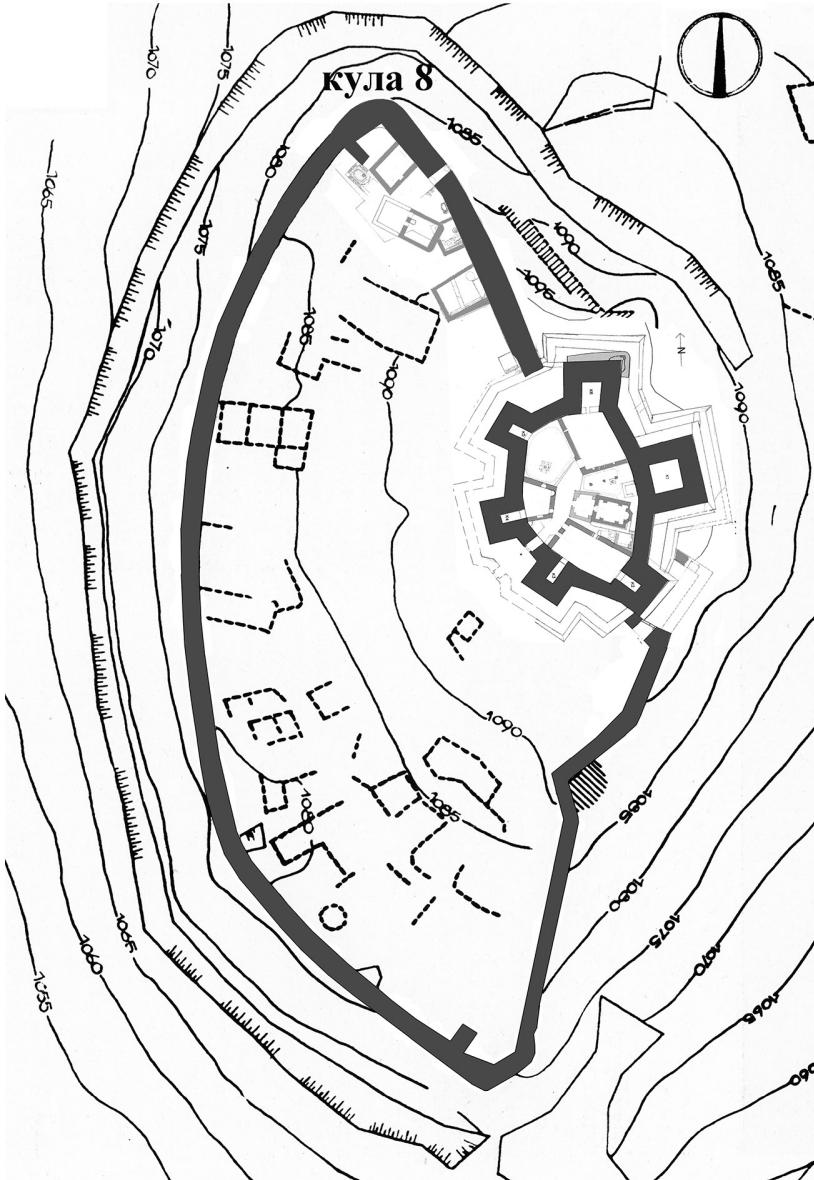
У првој етапи радова, у току 2015. године, у целости је истражена Цитадела – средишње новобрдско утврђење, које је било засуто слојевима камена и шута, висине 3–5 m, а местимично и до 6 m (Поповић 2016: 74–80). Након уклањања ових слојева деструкције, ископавања су настављена у оквиру откривених објеката до равни њихових подова (сл. 1). Бедеми и куле Цитаделе зидани су, као што је било уобичајено, ломљеним каменом са лицем у неправилном слогу и били су утемељени на стеновитом тлу. У оквиру бедема налази се шест истовремено грађених кула. Осим главне и највеће, која је била затворена са четири стране, остале куле су својим горњим делом биле делимично отворене према унутрашњости Цитаделе. Улаз у Цитаделу био је на западној страни, између кула 3 и 4. Испред главног бедема налазио се и спољни нижи бедем, са косо зиданом ескарпом и скривеним путем који је, за сада, само делимично откривен.

У Цитадели, испод високих слојева обрушеног камена и шута, откривени су остаци три стамбена здања, затим цркве са припратом, малог парног купатила (кућног хамама) и две цистерне, којима је био испуњен цео унутрашњи простор средишњег утврђења града Новог Брда. Свим овим објектима се прилазило са комуникације која је полазила од западне капије и водила до главне куле – донжона.

Ова прва истраживања су омогућила да се стекне основна хронолошка слика о средишњим фортификацијама Новог Брда и о грађевинама које су се ту налазиле. Поуздано се могло закључити да фортификације Цитаделе, односно главно бедемско платно са кулама и спољни бедем, представљају јединствену целину и остварење исте одбрамбене замисли. Могу се датовати, као што су то претпостављали и ранији истраживачи, у средину прве половине или најкасније у другу четвртину XIV века (Бошковић 1974: 104–105; Јовановић и др. 2004: 10–160).

3 Програм истраживања, конзервације и делимичне обнове фортификација Новог Брда изводи се у организацији UNESCO–а, средствима која је обезбедила Европска унија. Извођење радова је на међународном тендеру поверено Привредном друштву за изградњу, обнову и реконструкцију грађевинских објеката „КОТО д.о.о” из Београда. Према условима тендера, извођач радова је био у обавези да обезбеди учешће и ангажује археолога и архитекту са вишегодишњим искуством и одређеним референцама, како би спровео археолошка и архитектонска истраживања споменика. Систематским археолошким истраживањима која се изводе у оквиру овог пројекта руководи др Марко Поповић.

Истовремено с градњом бедема Цитаделе, у њеном унутрашњем простору подигнуте су и све три стамбене грађевине, с црквом у средишту, којој је нешто доцније дограђена и припрата. Првобитно је била укопана једна мања цистерна, а потом, вероватно коју деценију касније, и друга, већа цистерна. Мало парно купатило представљало је накнадну доградњу, по свој прилици из прве или друге деценије XV века.



Сл. 1 Ново Брдо, ситуациони план утврђења након ископавања 2015. године
 Fig. 1 Novo Brdo, situation plan of the fort after the excavations in 2015

Страдања фортификација Цитаделе и њених здања сасвим се поуздано могу довести у везу са османским опсадама и освајањима Новог Брда. Уколико није било већих рушења 1441. године, грађевине у Цитадели су пострадале најкасније 1455. године, у време опсаде или непосредно по освајању града Новог Брда. После запоседања града, Цитадела са порушеним здањима била је напуштена. Од новобрдских фортификација, Турци су, изгледа, користили само брањени простор Доњег града.

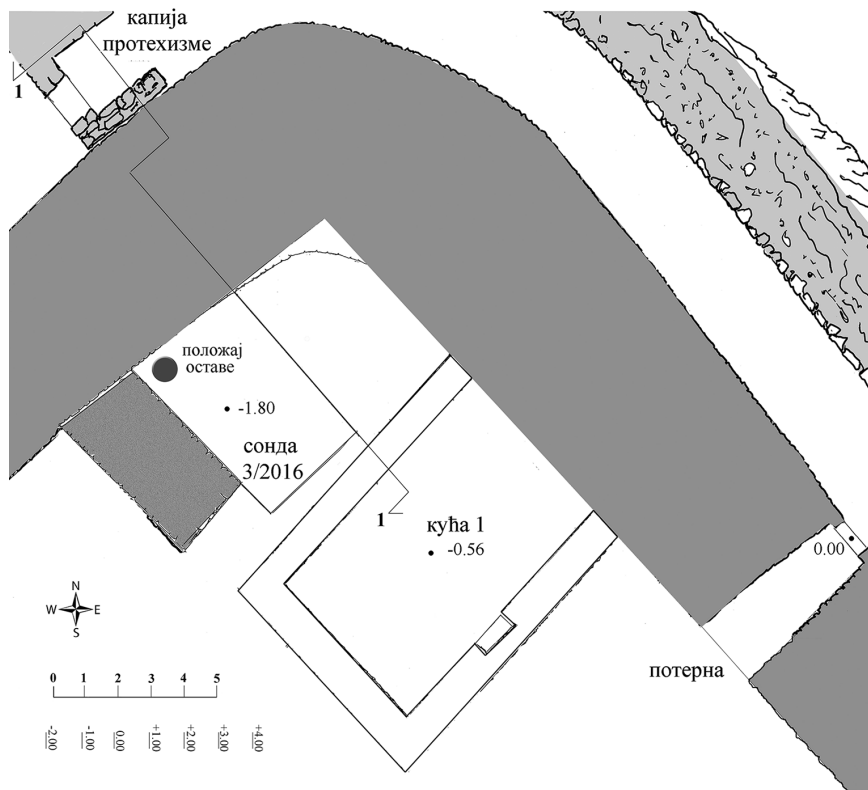
По завршетку радова на Цитадели, систематска истраживања су настављена на откривању фортификација Доњег града. У првој етапи ових радова, у току 2016. године, истражен је цео комплекс северног, односно североисточног бедема Доњег града, од куле 6 у Цитадели до северне угаоне куле 8. Овај део новобрдских фортификација, осим самог главног бедемског платна са поменутом кулом, обухватао је и предутврђење – протехизму, испред које се налазио дубок, у стенама усечен ров. Истраживањима је била обухваћена и потерна, која је повезивала утврђени простор Доњег града са предутврђењем, као и остаци четири куће са унутрашње стране бедема. После уклањања великих количина камена и шута којим је цео овај простор био засут, археолошка ископавања су била усмерена на унутрашњост куле 8 и објекте уз бедем, који су истражени до равни подова, а на појединим деоницама и до првобитног нивоа тла (сл. 1).

Северни бедем, који је бранио простор Доњег града са релативно лако приступачне североисточне стране, био је веома масиван, са ширином зидне масе од око 4 m. Целом дужином заснован је на затеченом стеновитом тлу. Јужни крај бедема био је повезан са спољним бедемом Цитаделе, између кула 5 и 6. Како изгледа, зидане структуре оба бедема су у грађевинској вези и делују као истовремена градња. Уколико се ово запажање у току даљих истраживања покаже тачним, то би значило да су фортификације Цитаделе и Доњег града биле део јединствене замисли и да су грађене једновремено.

Северни крај бедема завршава се угаоном кулом 8, где се спаја са суседним западним бедемом. Приликом археолошких истраживања јасно је уочено да су у току градње овог дела фортификација извршене измене у односу на изворну замисао. Наиме, првобитно на овом месту није била предвиђена угаона кула, већ је северни бедем лучно скретао и спајао се са западним бедемом. Током самог процеса грађења, када су оба ова зидна платна била подигнута до висине од око 3 m, промењена је првобитна намера и предвиђена изградња угаоне куле. У том смислу, дограђена је северозападна бочна страна нове куле, која је до поменуте висине била прислоњена уз већ изграђено лице бедема, да би изнад те висине била повезана са бедемом и једновремено грађена.

Угаона кула 8, која припада типу увучених кула (сл. 2), према исходима досадашњих истраживања, може се сматрати остварењем прве етапе грађења новобрдских фортификација. Облик њене основе условили су раније засновани делови бедема са лучно моделованим северним углом. Дебљина тих страна куле на спољном углу бедемске оградe износи између 4,50 и 4,80 m, док ширина другог, дограђеног бочног зида, који улази у брањени оквир Доњег града, не прелази 2 метра. Као и суседни бедеми, кула је била грађена ломљеним

каменом, док су јој углови бочне стране, као и угао над западним бемом, обрађени тесаницима брече. Унутрашњи простор куле, правоугаоне основе, површине око 20 m², био је по вертикали издељен дрвеним међуспратним конструкцијама. У очуваним зидовима видљиви су остаци лежишта ових греда у равни прве и друге међуспратне конструкције, који одређују положаје етажа, висине од по приближно 3 m. Кула 8, посматрана у целини, била је заснована на затеченим гребенима стена, који су у паду према северу, што је условило и различиту дубину темеља. После завршене градње, ниво пода у кули је изравнат слојем песка на коту -1,80 (мерено у односу на праг потерне). На средишњем делу пода налази се масивна база за дрвени стуб – ослонац за подвлаку међуспратне конструкције. Испод равни пода уочено је темељно зидање, које у унутрашњости куле није праћено до дна. На северозападној бочној страни куле, темељ почиње на -2,00 до -2,20 m и могло би се проценити да није био дубљи од -3,00 m. Са спољне стране, фронт куле је био утемељен на стени на коти -5,50 m.

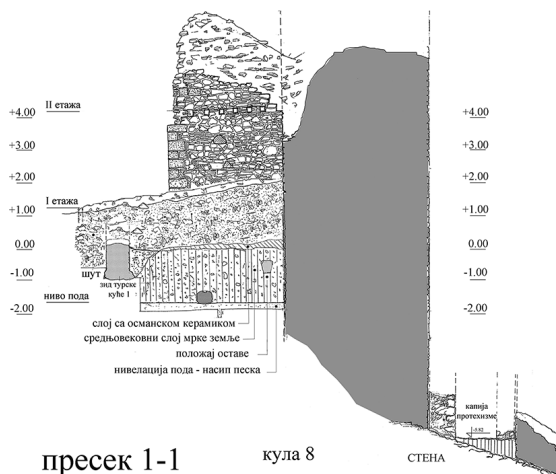


Сл. 2 Ново Брдо, кула 8, основа

Fig. 2 Novo Brdo, tower 8, layout of the base

Приликом истраживања унутрашњег простора куле, изнад равни пода, откривен је моћан културни слој неуједначене дебљине, којим је готово до половине висине била засута приземна етажа куле (сл. 3). Према североисточној бочној страни, горња површина овог слоја досеже местимично и до коте

+0,40, док је на супротној страни нижа од $-0,20$ m. Изнад ових кота, у целом унутрашњем простору куле налазио се слој шута дебљине 1,50 до 2,00 m, који се образовао током вишевековног обрушавања. Ниво и количина шута у кули је раније била знатно већа, али је током радова 1953–1954. године шут делимично уклоњен.



Сл. 3 Ново Брдо, кула 8, пресек са профилем слојева

Fig. 3 Novo Brdo, tower 8, cross-section with the profile of layers

Културни слој у кули највећим делом потиче из раздобља пре турског освајања града 1455. године и прати се од равни пода на коти $-1,80$ до нивоа $-0,20$, а местимично и до $+10$ m. Изнад те површине је констатован релативно танак слој образован у периоду турске владавине, чија дебљина углавном није већа од 30 cm. Његов горњи ниво није било могуће стратиграфски сасвим поуздано издвојити, будући да је налаза османске керамике било и у најнижим слојевима шута.

Средњовековни културни слој је деловао доста хомогено, без јаснијих трагова наслојавања. Састојао се од мрке растресите земље помешане са ситним, а местимично и крупнијим каменом, затим ретким уломцима танких опека и траговима угљенисаног дрвета. Понегде су уочени и прослојци камена са малтерним шутом, у којима није било археолошких налаза. Из слојева мрке земље потичу бројни уломци керамичких посуда, затим више гвоздених клинова, ретки други метални предмети и доста животињских костију.

Ниже слојеве мрке земље изнад пода куле, између кота $-0,80$ и $-1,10$ m (откопни слојеви 4 и 5), одликује доста хомоген средњовековни материјал, претежно уломци глеђосаних и сликаних лонаца са једном или две дршке, затим поклопаца, као и фрагменти неколико глеђосаних здела на стопи. Уочљиво је да су знатно мање заступљени неглеђосани лонци, а има и свега неколико фрагмената црепуља. Могли су се издвојити и фрагменти једног већег лонца. У млађим слојевима, између кота $-1,10$ и $-0,35$ m (откопни слојеви 2 и 3), налази керамике се много не разликују, али их је мање. Уочљива је разлика у декорацији сликаних глеђосаних лонаца, при чему је ређе заступљен орна-

мент у виду спирала. Исти материјал се јавља и у најмлађем средњовековном слоју, где је уочљиво мешање са османском керамиком. И у слоју испод шута, који би одговарао турском раздобљу, поред ретких уломака османске керамике јављају се и фрагменти средњовековних посуда.

У северозападном углу, у унутрашњости куле, откривени су остаци оставе, о којој ће даље бити више речи. Ради се о једном већем лонцу, вертикално укопаном у средњовековни слој (откопни слојеви 3 и 4), који је, осим мрке земље, садржавао и доста малтерног шута. Дно ове посуде, која је била добро очувана, али оштећена приликом ископавања, било је на коти $-1,30$, а њена горња ивица, односно обод, на $-0,90$ m. У тренутку откривања била је већим делом испуњена земљом. У овој испуни је откривен кружни медаљон са представом евхаристије и аплицираном фигуром јелена, као и мањи предмет са сребрном дршком. У слоју земље поред посуде, приближно у равни са ободом, нађена је сребрна дршка другог сличног предмета.

Пре него што пређемо на нашу основну тему, односно на налаз остатака поменуте оставе, потребно је укратко размотрити неке стратиграфско-хронолошке податке до којих се дошло у току досадашњих археолошких ископавања. Према резултатима ових истраживања, фортификације Новог Брда, односно Цитадела са бедемима и кулама Доњег града, представљале су јединствену целину и остварење јединствене замисли. Хронолошки су опредељене у прву половину XIV века, тачније речено, ако се има у виду трајање процеса грађења, у раздобље од треће закључно са петом деценијом тог столећа. Како изгледа, доњоградске фортификације првобитно су биле замишљене без угаоних кула. Та допуна одбрамбеног система, како су то показала открића у кули 8, извршена је још у току самог процеса грађења.

У свом изворном облику, са функционалном приземном етажом, северна угаона кула је, изгледа, опстала свега неколико деценија. После првих турских продора, у годинама пред Косовску битку, указала се потреба да се новобрдске фортификације, које су вероватно биле у извесној мери и запуштене, обнове и ојачају. То је, без сумње, обављано у више етапа, које се не могу јасно разграничити нити прецизније временски определити. У току истраживања северног бедема могло се уочити да је у једној од тих етапа, најкасније почетком XV века, приземљиште овог бедема ојачано формирањем насипа земље уз унутрашње лице, висине преко два метра. Као део истог процеса може се сматрати и засипање приземља куле 8. Средњовековни слој у кули, дебљине око $1,5$ m, у својој структури није имао изражене трагове сукцесивног наслојавања. Пре би се могло рећи да је већим делом у питању био насипни слој, који би по својој структури одговарао отпадном простору. Формирањем овог слоја, кула 8 је практично у функционалном смислу изгубила приземну етажу. После турског запоседања Новог Брда, над затеченом равни тла у кули образовао се релативно танак слој, према налазима османске керамике датован у крај XV и XVI век, којим је затворен средњовековни стратум.

Како је показала анализа стратиграфије у кули 8, група металних предмета представља целину у контекстуалном смислу, то јест депозит похрањен у једној керамичкој посуди. Сама посуда својим изгледом открива неке додатне детаље у вези с карактером тог депозита. Реч је о великом лонцу са две насупрамно постављене дршке, који на унутрашњој површини има слој белог премаза, а на спољној страни местимично нанету маслинастосмеђу глеђ (сл. 4).



Сл. 4 Керамички суд у коме је похрањена остава (цртеж: С. Марковић; фото: В. Бикић)
 Fig. 4 Ceramic vessel in which the hoard was deposited
 (drawing: S. Marković; photo: V. Bikić)

Целокупан изглед посуде, пре свега елипсаст отвор и заштита унутрашњости премазом, чини је потпуно другачијом од осталог керамичког посуђа откривеног приликом најновијих истраживања у комплексу новобрдске Цитаделе. Ипак, примећено је да је још неколико великих посуда израђено на сличан начин, са заштитним премазом, те стога помишљамо да су све биле предвиђене за нарочиту намену, за неки течни садржај или ферментацију, можда најпре за кишезење намирница. Пажњу привлаче и оштећења на овом лонцу: готово целим пречником дна пружа се пукотина, док је премаз местимично отпао. Поменуте врсте оштећења настају у поступку израде: пукотина услед неједнаког скупљања глине у зони дна и зидова, што је последица неједнаког притиска у току обликовања посуде на витлу (Hammer 1975: 81), а љускање због недовољног испаравања воде приликом сушења, као и због превише брзог загревања посуде (Rye 1981: 114). Мада је, због великог оштећења дна још приликом израде, посуда требало да буде одбачена, то није учињено, већ је пукотина санирана комадићима глине. Да ли је након поправке употребљавана као кухињска посуда, није нам познато, али је извесно да је у једном тренутку послужила као скривница за вредне предмете.

Садржај оставе чине три налаза: позлаћени медаљон и два предмета са сребрним оплатама дршки.⁴ Медаљон (сл. 5) представља део чаше у облику плитке зделе, какве су у средњем веку служиле за испијање вина. Овакве чаше, креиране према сасанидским предлошцима у кругу византијског златарства, пред крај XIV века надограђују се медаљоном, самосталним елементом који је позајмљен из западне, готичке уметности (Радојковић 1966: 32–33). За дно посуде медаљон је био причвршћен оловом, чији су трагови сачувани у средишту доње површине. Направљен је од сребра са позлатом, која је веома добро сачувана. Представа паунова око кантароса на горњој површини изведена је брижљивим цизелирањем и пунктирањем позадине, што је допринело њеној изражајности.⁵ Пунктирању се прибегавало управо у случајевима када је позадина била мала у односу на украс, како се објашњава у једном од највреднијих средњовековних занатских приручника *De diversis artibus*, коју је саставио свештеник Теофило око 1100/1120. године (Theophili: 323–329). За разлику од других познатих примера, приказ паунова је поједностављен утолико што на главама птица недостају кресте, а раскош перја у репу је тек наговештена. У средиште медаљона, преко целог рецепијента кантароса, постављена је фигура животиње, по свој прилици јелена. Иако се на основу неких каснијих примера стиче утисак да су фигуре јелена и овна доста слично моделоване (Гајић 2010: кат. бр. 23, 33, 34, 40, 49), у овом случају се чини неспорним да фигура јелена заокружује симболику ове представе. Наиме, кантарос у значењу извора живота заправо је симбол Христа као извора вечног живота. Заједно са пауновима, рајским птицама и симболима бесмртности, који из њега пију, овај симболични простор се заокружује у слику раја. У њеном средишту је јелен, такође симбол Христа, али и преласка из световног у спиритуални живот. Као што јелен одбацује роге кад пије са извора живота, тако се они који пију са извора духа чисте од својих греха: „Као што јелен (кошута) тражи потоке, тако душа моја тражи тебе, Боже! Жедна је душа моја Бога, Бога живог, кад ћу доћи и показати се лицу Божијему?“ (Псалм 42).

Остатак чаше, облик и декорација њеног рецепијента не могу се утврдити јер за то не постоји ни наговештај. Имајући на уму до сада познате примере, рецепијент је могао бити округлог или овалног облика, а украс на његовој површини разнолик (уп.: Сотиров 1984: кат. бр. 73, 74, 83, 86; Гајић 2010: кат. бр. 2, 5, 7, 9, 13, 18, 24, 27; Shaw 2011: 27, 29, 33). Међу њима, само једна чаша има медаљон са представом паунова и кантароса, али је она само условно слична новобрдској. Реч је о чаши из Македоније, која у медаљону има класично постављену сцену, познату из касноантичке и романске уметности, са два пауна дугих извијених вратова, окренутих према кантаросу (cf. Djurić 1985: 7, fig. 9; Korać 1991: 110–111, figs. 3, 4; Радојковић 1995: 260–262, сл. 4–6; Zorić 1995: 191–192), док је рецепијент прекривен ситним флоралним мотивима распоређеним у четири низа, уобичајеним за производе XVI века (Петровић 2005: 11, бр. 47).

4 Конзервацију предмета урадио је Јожеф Ердџи, конзерватор Војвођанског музеја.

5 О припреми метала, следу поступака, техникама украшавања, као и алату, видети: Wulff 1966: 32–37.



Сл. 5 Медаљон са чаше (фото: С. Поп-Лазич; цртеж: С. Марковић)
 Fig. 5 Medallion from the chalice (photo: S. Pop-Lazić; drawing: S. Marković)

За разлику од медаљона, друга два предмета се не могу једноставно одредити на први поглед. Наизглед су веома слични, због приближних, малих димензија и сребрних оплата дршки, док гвоздени делови најпре асоцирају на сечива (упркос знатној оштећености једног од њих), па се стога најпре помишља на неку врсту ножева. Употреба сребрног лима за оплату дршки, сигурност потеза искуцавања и пунктирања, као и ливени детаљи, знатно повећавају вредност ових предмета. Поред свега другог, квалитет израде се примећује и по одличном пријањању сребрне оплате уз гвоздену основу предмета. Према приручнику *De diversis artibus*, то је могло (требало) бити изведено мешавином воска и песка (Theophili: 329). Уз све поменуто, финоћа израде ових предмета и облик (једног од) сечива отварају могућност да се њихова намена поузданије одреди. У тим разматрањима је, пре свега, важно потцртати изглед „сечива“ код предмета који је сачуван у већој мери (сл. 6). Иако је корозија нарушила његов изворни облик, јасно се види да је оно са обе стране тупо, са благим гребеном по средини површине и са заобљеним врхом, за разлику од ножева који имају једну оштру ивицу, то јест сечиво у правом смислу те речи. Све наведене одлике наводе на помисао да у овом случају није реч о ножу, већ о прибору за оштрење ножева, оштрилу. Ова врста помагала је постојала у раздобљима касног средњег века и раног новог доба, мада је у односу на камене брусеве и тоцила знатно слабије позната. И поред тога се може претпоставити да су оштрила рађена у различитим величинама, у складу са величином ножева, такође и у различитим техникама и материјалима, у зависности од предвиђене намене. Слично другим употребним предметима, нарочито оним финије израде, и оштрила за ножеве се столећима нису мењала у већој мери. Тако, један од примерака веома сличних новобрдском, пронађен у Сиску, на дршци има натпис у лигатури HR ANNO и годину 1672. (Škiljan 2002: kat. br.

399). Осим што је приближно велики као наш примерак, сребрна дршка је обликована на веома сличан начин, а такође има и отвор за качење.



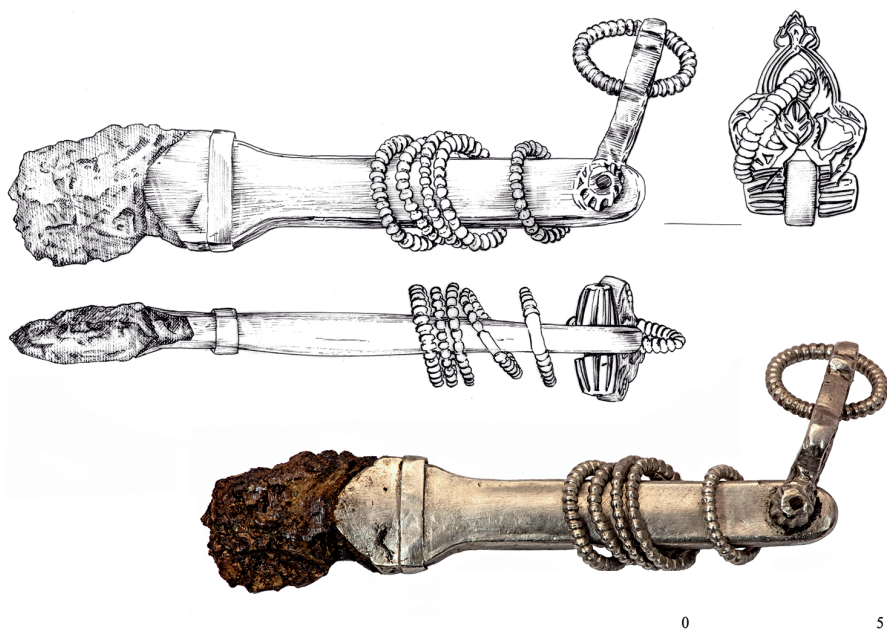
Сл. 6 Оштрило за ножиће (цртеж: С. Марковић; фото: С. Поп-Лазих)

Fig. 6 Knife sharpener (drawing: S. Marković; photo: S. Pop-Lazić)

Код другог предмета је решење дршке необично, са покретним елементом у виду тролиста, кроз који је провучена алка (сл. 7). Уз то, пет истих таквих алки је нанизано на дршку која, у основи, има изглед сличан претходно разматраној, мада је за разлику од ње глатке површине, без декорације. И у овом случају сачувани део сечива сматрамо речитим за препознавање предмета. Наиме, упркос знатном оштећењу, закривљеност сечива наводи пре на помисао да је реч о ножићу којим су писари *оштрили* и чистили прибор, пре свега писаљку од трске (*calamus*).⁶ Ножеви којим су зарезиване трске могу се видети на низу представа јеванђелиста, примера ради у Ђорђевићевим ступовима, Сопоћанима, Св. Петру у Расу, Дечанима (Ђорђевић 2008: 311). Сличан прибор, али и сличне представе писара, налазимо и у западноевропској ликовној грађи. Међу њима, најдеталнији приказује Жана Мијелоа (Jean Miélot, †1472), писца, илуминатора, преписивача и свештеника, секретара војвода од Бургундије, најпре Филипа Доброг, касније и његовог сина Шарла Ђелавог.⁷

6 Сличне одлике, пре свега величину, изглед и материјал, могу имати и хируршки ножеви; међутим, овакав ножић, са нанизаним алкама и покретним елементом на завршетку дршке, није практичан за манипулацију, па стога мислимо да није могао бити коришћен у медицинске сврхе. С обзиром на то да се медицински прибор и инструменти нису мењали од антике, за изглед хируршких ножића уп.: Künzl 2002.

7 Brussels Royal Library, MS 9278, fo. 10.



Сл. 7 Ножиић за оштрење прибора за писање (цртеж: С. Марковић; фото: С. Поп-Лазиић)
 Fig. 7 Knife for sharpening writing implements (drawing: S. Marković; photo: S. Pop-Lazić)

Осим по малој величини, новобрдски прибор за писање је особен и по декорацији, која истовремено чини хронолошки маркер. Оштрило је украшено лозом на којој се смеђују листови и цветови. Иако наизглед идентични и као у огледалу пресликани на наспрамним површинама дршке, детаљи на мотивима се унеколико разликују не само по распореду већ, у мањој мери, и у изгледу. Уз лозицу, декоративно је решено и листолико проширење дршке – све су то елементи познати из исламске (османске) уметности од XIV века, како у архитектури тако на предметима од керамике и дрвета, корицама књига (Dimand 1930: 71–74, 92–94, 134, figs. 30–32, 41, 52, 79; Arseven 1940: fig. 244; Racinet 1978: 20–21; Atil 1980: fig. 66; Krahl 1986: Cat. Nos. 555, 577; Marosi 1987: 118, Kat. Nr. 338, 353, 355, 356; Ward 1993: 99, fig. 76).⁸ Међутим, најприближније флоралне предлошке налазимо на керамици из Изника, чија производња почиње пред крај XV века (*cf.* Atasoy and Raby 1989). Веза између изничке керамике и израђевина од сребра биће заокружена на најбољи начин у XVI веку, на сребрном посуђу тзв. панбалканског стила (Shaw 2011: 21–22, 30–33). У том смислу, а у недостатку предмета рађених од сребра из археолошких контекста који непосредно претходе османским освајањима, новобрдски налаз открива комплексност производних токова у XIV и раном XV веку, коју тек треба детаљније испитати (Радојковић 1966: 28–29). С друге стране, на сребрним предметима из оставе уочен је заједнички декоративни детаљ. Реч је о цве-

8 Исто и на дрвеном држачу за куран: <http://islamic-arts.org/2014/14th-century-quran-stand> (приступљено 9.2.2016).

тићу рађеном у различитим техникама, на покретном тролисном делу ножића је ливен, а на лозици искуцан. У том смислу, све наведене технолошке и декоративне одлике нас учвршћују у мишљењу да ова два предмета представљају комплет, не само у функционалном већ и у занатском погледу.

Уз материјал, технике и декорацију, постојање елемената за качење открива јасну намеру да прибор буде видљив за околину. По свој прилици је ношен окачен о појас, што потврђује и усправни смер декорације на предметима, лозица на оштрилу и алкице нанизане на ножићу (Cowgill, Neergaard and Griffiths 1987: 40–41). Таквим начином ношења, сребрни украшени прибор је требало да истакне вештину, у овом случају писања, и (можда више) социјални статус власника. С тим у вези, требало би подсетити на то да управо касносредњовековна друштва одликује обичај показивања друштвених особина и статуса на телу и одећи, једнако у свакодневним пословима и нарочитим, свечаним приликама (Cohen and Cohen 2008: 17, 230–234). Другим речима, важило је правило: обуци се да импресионираш, па су уз колоритну и компликовану одећу ишли и бројни додаци (Mosher Stuard 2006: 21). Најзначајнији је, свакако, био појас, на који су качене торбице и ножићи, махом сребрни, богато украшени (Mosher Stuard 2006: 28–29). Данас, нажалост, не можемо знати о којим све врстама ножића је реч, не само због општости описа у писаним документима него и због природе њихове израде. Наиме, разноврсна група готове робе у чијој изради учествује више од једног занатлије, попут торбица, рукавица, новчаника, ножева, капа, представљала је велики проблем за тржиште јер се није знало ко има право да је продаје (Mosher Stuard 2006: 6–7). Међутим, заједничко свим тим модним додацима је то да су о појас качени помоћу малених кука (Mosher Stuard 2006: 51). Иако су углавном прављени за мушкарце, могле су их носити и жене – према закону из 1334, у Венецији је женама било дозвољено да на појасевима носе раскошне украсе и додатке, поред осталог сребрне ножиће, торбице, кутијице са иглама, с тим да вредност појаса није већа од 12 гроша, а додатака 10 гроша (Mosher Stuard 2006: 78).

Разматрања о функцији и изгледу предмета доводе нас до питања њихових власника и околности које су довеле до сакривања у виду депозита. Због природе тог депозита, сасвим је јасно да је власник предмета био имућни грађанин Новог Брда, који се можда бавио неким послом у вези с рударењем или трговином луксузном робом. Свој високи положај у заједници показивао је, поред осталог, уметнички израђеним сребрним прибором за писање, који је носио окачен о појас као својеврстан модни додатак. Уз то, као представник аристократије, у свом домаћинству је могао имати и луксузно посуђе, па и позлаћену чашу у форми плитке зделе. Оваква чаша, осим материјалне вредности, такође је представљала статусни симбол и на неки начин је заокруживала репрезентативну слику дома и углед породице чије је власништво била (Ивановић и Војводић 2016: 163–164; Зечевић и Гајић 2016: 180). Због изразите симболичке медаљона, као и скупocenости материјала и техника израде, чаша је свакако употребљавана у нарочитим, свечаним приликама. Међутим, симболика представе извора живота чаши би могла дати и другачији функционални контекст, па се може помишљати да је коришћена као црквена сасуда, у чину евхаристије, у некој од оближњих цркава. У том случају би власник депозита имао улогу по-

вереника који је драгоценост склонио на сигурно место. У вези са свим напред реченим су и питања: када је медаљон отпао са чаше и да ли је похрањен као самосталан предмет? Чини се логичном претпоставка да је чаша са медаљоном, као јединствен предмет, сакривена у ситуацији непосредне ратне опасности и да је медаљон у међувремену отпао, пре свега због руковања на непредвиђен начин. Уз то, откриће самог медаљона у депозиту упућује на могућност да је ова драгоценост, то јест чаша, могла бити сакривена више од једног пута. У том случају се могло догодити да у једној од таквих прилика медаљон са реципијента отпадне и да се потом чува као посебна вредност.

Околности и тренутак сакривања предмета могу се доста поуздано утврдити. С једне стране, њихов изглед пружа хронолошки оквир за време израде. Судајући према особеним елементима декорације, то би најпре било раздобље позног XIV или првих деценија XV века. С друге стране, стратиграфски контекст нуди објашњења у вези с похрањивањем оставе. Наиме, ојачавање куле 8 створило је могућност да се земљани насип искористи као место за похрањивање драгоцености већ од првих деценија XV века. Имајући на уму да предмети који су тема овог прилога представљају део једне веће целине (што је логично с обзиром на величину лонца који је послужио као реципијент), сматрамо могућим да је приземље куле одабрано за сакривање депозита недуго након што је засуто. Разлог за похрањивање оставе могли су да буду турски упади на подручје Новог Брда, који су започети још у годинама уочи Косовске битке. Турски напади на Ново Брдо забележени су 1412, потом и 1427. године, али град тим приликама није био опседан. Први озбиљнији напад уследио је 1439. године, када су Османлије заузеле цело подручје државе српских деспота. Том приликом се Ново Брдо бранило и опстало током две године турске опсаде, да би се предало 1441. године. После краткотрајне турске власти, град је враћен српском деспоту. Ова опсада, а потом и заузимање града могли су да буду разлог за похрањивање оставе, коју је њен власник, након окончања ратних сукоба, највероватније поново ископао и предмете покупио. Преостали садржај оставе, два ситна предмета, од којих је један медаљон са чаше, као и околност да је други ситан предмет нађен изван посуде, али у непосредној близини, говоре у прилог мишљењу да је депозит испражњен на брзину. Друга могућност, која нам изгледа као мало вероватна, била би сакривање оставе пред турски напад 1455. године, када је после двомесечне опсаде Ново Брдо и заузето. Одмах након турског освајања, хришћанским становницима Новог Брда био је забрањен приступ у утврђење, тако да евентуални власник оставе не би ни могао да дође до места њеног похрањивања.

ИЗВОРИ / SOURCES:

Theophili, qui et Rugerus, presbyteri et monachi, libri III. De diversis Artibus: seu Diversarum Artium Schemata. Opera et studio R. Hendrie, Londini: Johannes Murray, Albemarle Street, 1847.

ЛИТЕРАТУРА / REFERENCES:

Arseven, C. E. 1940

Les arts decoratifs Turcs, Istanbul: Milli Eđitim Basimevi.

Atasoy, N. and Raby, J. 1989

Iznik – The pottery of Ottoman Turkey, London: Laurence King Publishing.

Atil, E. (ed.) 1980

Turkish Art, Washington D.C.: Smithsonian Institution Press; New York: Harry N. Abrams, Inc.

Бошковић, Ђ. 1974

Археолошка истраживања Новог Брда, у: *Велика археолошка налазишта у Србији*, ур. Д. Вученов, Београд: Коларчев народни универзитет, 99–117.

Гајић, М. 2010

Сребрне чаше јоној средњеј века у Србији, Каталог изложбе, Београд: Музеј примењене уметности.

Dimand, M. 1930

A Handbook of Mohammedan decorative arts, New York: Metropolitan Museum of Art.

Djurić, S. 1985

The Late Antique Painted Tomb from Beška, *Zograf* 16: 5–18.

Ђорђевић, И. 2008

Представе прибора за писање и опрему књиге у српском средњовековном сликарству, у: *Студије српске средњовековне уметности*, прир. Д. Војводић и М. Марковић, Београд: Завод за уџбенике, 305–319.

Zdravković, I. 1956

Arheološko-konzervatorski radovi na Novom Brdu, *Glasnik Muzeja Kosova i Metohije* 1: 331–345.

Здравковић, И. 1958а

Ископавања на Новом Брду 1955. године, рад на конзервацији тврђаве и „Сашке цркве“, *Старинар* (н.с.) 7–8: 341–348.

Здравковић, И. 1958б

Откопавање цркве Св. Николе на Новом Брду 1956. године, *Старинар* (н.с.) 7–8: 349–357.

Здравковић, И. 1959

Археолошко-конзерваторски радови на Новом Брду у 1957. години, *Сџаринар* (н.с.) 9–10: 320–322.

Здравковић, И. и Јовановић, Д. 1954–1955а

Ново Брдо, радови извршени 1952 године, *Сџаринар* (н.с.) 5–6: 251–264.

Здравковић, И. и Јовановић, Д. 1954–1955б

Ново Брдо, радови извршени 1954 године, *Сџаринар* (н.с.) 5–6: 275–282.

Зечевић, Е. 2006

Накији Нової Брда, Београд: Народни музеј.

Зечевић, Е. и Гајић, М. 2016

Византијски предлошци и сјај готике – интернационалност српског занатско-уметничког израза, у: *Процеси византијизације и српска археологија*, ур. В. Бикић, Београд: Српски комитет за византологију, Службени гласник, Византолошки институт САНУ, 175–183.

Zorić, M. 1995

Simbolika na nekim ranosrednjovjekovnim kamenim spomenicima, *Staro-hrvatska prosvjeta* 21, 3: 183–204.

Ивановић, М. и Војводић, У. 2016

Властоска обележја у археолошком контексту, у: *Процеси византијизације и српска археологија*, ур. В. Бикић, Београд: Српски комитет за византологију, Службени гласник, Византолошки институт САНУ, 159–165.

Јовановић, В. и др. 2004

Ново Брдо, Београд: Републички завод за заштиту споменика културе.

Кораћ, В. 1954–1955

Ново Брдо, радови извршени 1953 године, *Сџаринар* (н.с.) 5–6: 265–274.

Korać, M. 1991

Late Roman Tomb with Frescoes from Viminacium, *Сџаринар* (н.с.) 42: 107–122.

Krahl, R. 1986

Chinese ceramics in the Topkapı Saray Museum Istanbul, A complete catalogue II: Yuan and Ming dynasty porcelains, ed. J. Ayers, London: Sotheby's Publications.

Künzl, E. 2002

Medizinische Instrumente der Römischen Kaiserzeit im Römisch-germanischen Zentralmuseum, Mainz: Römisch-Germanisches Zentralmuseum; Bonn: In Kommission bei Rudolf Habelt.

Ljubinković, R. i M. 1959

Novo Brdo – Katedrala, *Arheološki pregled* 1: 170–176.

- Ljubinković, R. i M. 1962**
Katedrala i Saška crkva, Novo Brdo, *Arheološki pregled* 4: 264–269.
- Marosi, E. (ed.) 1987**
Magyarországiművészet 1300–1470 körül, I. kötet, Budapest: Akadémiai Kiadó.
- The Medieval Bestiary**
Animals in the Middle Ages <http://bestiary.ca/> (приступљено 25.7.2016).
- Millet, G. and Frolow, A. 1954**
La peinture du Moyen âge in Yougoslavie, fasc. I, Paris: E. de Boccard.
- Mosher Stuard, S. 2006**
Gilding the Market. Luxury and Fashion in Fourteenth-Century Italy, Philadelphia: University of Pennsylvania Press.
- Петровиќ, М. 2005**
Светио и ѓрофано во сребро ойковано, Скопје: Музеј на Македонија.
- Поповић, М. 2016**
Цитадела града Новог Брда – истраживања 2015. године, *Гласник Друштва конзервативора Србије* 40: 74–80.
- Прибаковић, Д. 1958**
Ископавање у тврђави Ново Брдо у 1957. години, *Весник Војној музеја* 5: 253–265.
- Радојковић, Б. 1966**
Старо српско златарство XVI и XVII века, Нови Сад: Матица српска.
- Радојковић, Б. 1995**
Утицај антике на средњовековно сребро у Србији, у: *Радионице и ковнице сребра*, прир. И. Поповић, Т. Цвјетићанин и Б. Борић–Брешковић, Београд: Народни музеј, 259–266.
- Racinet, A. C. A. 1978**
Ornamente aus drei Jahrtausenden, Band 1, Fribourg: Office du Livre; Tübingen: Wasmuth.
- Rye, O. 1981**
Pottery technology: principles and reconstruction, Manuals on Archaeology 4, Washington. D.C.: Taraxacum.
- Сотиров, И. 1984**
Чийровска златарска школа, Софија: Агато.
- Shaw, N. 2011**
Silverware, in: *Turkophilia revealed, Ottoman art in private collections*, Paris: Sotheby's France, 21–35.

Škiljan, M. 2002

Metallica: predmeti od neplemenitih metala. Zbirka predmeta iz svakodnevnog života, Zagreb: Hrvatski povjesni muzej.

Ђоровић-Љубинковић, М. 1959

Археолошка ископавања на Новом Брду у току 1957. године, *Стари-нар* (н.с.) 9–10: 323–331.

Ђоровић-Љубинковић, М. 1962

Српска средњовековна глеђосана керамика (средњовековна керамика са Новог Брда), *Зборник радова Народног музеја* (Београд) 3: 165–182.

Hammer, F. 1975

The potters dictionary of materials and techniques, London: Pitman Publishing; New York: Watson-Guptill Publications.

Cohen, E. S. and Cohen, T. V. 2008

Daily life in Renaissance Italy, London – Westport: Greenwood Publishing Group.

Cowgill, J., Neergaard, M. de and Griffiths, N. 1987

Medieval finds from excavations in London: 1, Knives and scabbards, London: H.M.S.O.

Чершков, Е. 1958

„Сашка црква“ код Новог Брда, *Старинар* (н.с.) 7–8: 338–340.

Ward, R. 1993

Islamic metalwork, New York: Thames & Hudson.

Wulff, H. E. 1966

Traditional crafts of Persia, Their Development, Technology, and Influence on Eastern and Western Civilizations, Cambridge, MA: MIT Press.

ИНТЕРНЕТ ИЗВОРИ / INTERNET SOURCES:

<http://islamic-arts.org/2014/14th-century-quran-stand> (приступљено 9.2.2016).

REMAINS OF A MEDIEVAL HOARD FROM NOVO BRDO

SUMMARY

During the latest archaeological explorations in Novo Brdo (Fig. 1), items were discovered which were interpreted as parts of a hoard. Besides the stratigraphic and chronological framework of that archaeological context, the paper analyses the recipient – a large pot, and metal items from the contents of the hoard, a gilded medallion with a representation of the Eucharist and an application in the form of a deer figure and items with silver-plated handles, interpreted as parts of a writing set – a knife for sharpening writing implements and a sharpening instrument.

The remains of the hoard were discovered in the north-western corner, in the interior of tower number 8 (Fig. 2, 3). The items were deposited in a large pot, vertically dug into the medieval layer which, besides brown soil, contained a lot of mortar debris. It was filled with soil for the most part at the moment of discovery. In that filling, a circular medallion was discovered, with an image of the Eucharist and the application of a deer figure, and a smaller item with a silver handle. A silver handle from another similar item was found in the layer of soil next to the vessel, approximately in the plane of the vessel's mouth. The stratigraphic and chronological analysis established that a reconstruction of the northern rampart, where tower number 8 is located, was performed at the start of the 15th century, by strengthening the base with an earthen embankment along the internal side that was more than two metres high. The filling of the ground level of tower 8 could be considered as part of the same process. The medieval layer in the tower, around 1.5 metres thick, did not show traces of successive additions of soil layers within its structure. It can rather be said that it was predominantly a sediment layer, the structure of which corresponds to debris.

The collection of metal objects represents a whole in the contextual sense, i.e. a hoard that was deposited in one ceramic vessel. The vessel is a large pot with two handles on opposite sides, with a layer of white coating on the internal side and olive-brown glazing applied in places on the outside (Fig. 4). The pot was already damaged during production so that it has a crack along almost the entire diameter of the base, while the coating had fallen off in places. The crack was repaired with pieces of clay and then the pot served as a hiding place for valuable items.

The hoard consists of three items: the gilded medallion and two items with silver-plated handles. The medallion (Fig. 5), made of silver with well-preserved gold plating, represents part of a goblet, in the shape of a shallow bowl, of the kind that served for drinking wine during the Middle Ages. The medallion bears the representation of peacocks around a kantharos and the figure of a deer in its centre, which forms a symbolic image of paradise. The items with silver-plated handles have been interpreted as parts of a writing set, a sharpener – item for sharpening knives (Fig. 6) and a little knife for sharpening writing implements (Fig. 7). Their shared technological and decorative characteristics have strengthened our belief that the two items represent a set, not just in the functional sense but in terms of craftsmanship, too. Apart for its small size, the Novo Brdo writing set is characteristic for its decoration which, at the same time, represents a chronological marker. Besides the vine, another decorative solution is the leaf-like expansion of the handle – all these are elements

known from Islamic (Ottoman) art of the 14th century, in architecture as well as on items made from ceramics or wood, and from book covers.

Along with the material, techniques and decoration, the existence of elements for suspending reveal the clear intention for the set to be visible to others. It was obviously worn suspended from the belt, which is corroborated by the vertical direction of decorations on the items, the vine on the sharpener and the small links successively attached on the sharpening knife. Worn in this way, the silver decorated set was intended to point out the skill, the writing skill in this case, and (perhaps even more) the social status of the owner. The nature of this deposit shows that the owner of the items was a wealthy inhabitant of Novo Brdo, who was perhaps in a business connected with mining or trading in luxury goods. He showed his high position in the community with, among other things, the artistically made silver writing set, which he wore suspended from the belt as a kind of fashion accessory.

It is possible fairly reliably to determine the circumstances and time of depositing the items. On the one side, their appearance provides a chronological framework for dating the time of production. Judging by the characteristic decorative elements, this would primarily be the end of the 14th or beginning of the 15th century. On the other, the stratigraphic context provides explanations regarding the depositing of the hoard. Namely, the strengthening of tower 8 created the possibility for the earth filling to be used as a place for depositing valuables already at the start of the 15th century. Bearing in mind that the items described in this paper represent part of a larger whole (which is logical to assume, considering the size of the pot which served as the recipient), we believe it possible that the ground level of the tower was chosen for hiding the deposit shortly after it was filled. The reason for the deposit could be the Turkish raids which began in the years that preceded the Battle of Kosovo. Turkish attacks on Novo Brdo were registered in 1412 and then in 1427, but the town was not besieged then. The first serious Turkish attack took place in 1439, when the Ottomans occupied the entire territory of the State of the Serbian Despots. Novo Brdo defended itself and survived two years of Turkish siege, and surrendered in 1441. This siege and the subsequent occupation of the town could be the reason for depositing the hoard, which the owner most probably dug out after the war ended and took the items. The remaining contents of the hoard, two small items, one of which is the medallion from a goblet, and the fact that the other small item was found outside of the vessel but in its immediate vicinity, corroborate the assumption that the deposit was reclaimed in haste.

