



**НА КОРИЦАМА:**

Српски војник на железничкој станици у Нишу 1914.

**COVER OF THE BOOK:**

Serbian soldier at the railway station in Niš 1914.

# ЗБОРНИК

UDK 069 (497.1)

YU ISSN 0352-8979

НАРОДНИ МУЗЕЈ НИШ

ГЛАВНИ И ОДГОВОРНИ УРЕДНИК:

Славиша Поповић

БРОЈ 23

УРЕДНИК

Небојша Озимић

РЕДАКЦИЈА:

Бојана Борић-Брешковић

Славиша Перић

Душица Живковић

Наталија Јовановић

Радоје Костић

Јована Стојановић

Весна Црноглавац

Драгана Ишљамовић

Марина Влаисављевић, секретар

ТЕХНИЧКИ УРЕДНИК

Жељко Цајић

ФОТОГРАФИЈЕ

Жељко Цајић

ПРЕВОД НА ЕНГЛЕСКИ

Ивана Караџић

ЛЕКТОР

Милена Ристић

ШТАМПА

*Атлантис* - Ниш

ТИРАЖ

500 примерака

Ниш, 2014.

# PAPERS

The National Museum of Niš

Volume XXIII

EDITOR-IN-CHIEF

Slaviša Popović

EDITOR

Nebojša Ozimić

EDITORIAL STAFF

Bojana Borić-Brešković

Slaviša Perić

Dušica Živković

Natalija Jovanović

Radoje Kostić

Jovana Stojanović

Vesna Crnoglavac

Dragana Išljamović

Marina Vlasisavljević

TECHNICAL EDITOR

Željko Cajić

PHOTOS

Željko Cajić

TRANSLATED INTO ENGLISH BY

Ivana Karadžić

PROOFREADER

Milena Ristić

PRINTED BY

Niš, 2015.

500 pcs

# ЗБОРНИК

## САДРЖАЈ - CONTENTS

Селена Витезовић	<b>СТАРЧЕВАЧКИ КОШТАНИ ПРЕДМЕТИ ИЗ ЗБИРКЕ НАРОДНОГ МУЗЕЈА У НИШУ</b> .....	9
Selena Vitezović	OSSEOUS ARTEFACTS FROM STARČEVO CULTURE FROM THE COLLECTION OF THE NATIONAL MUSEUM IN NIŠ .....	17
Слободан Митић	<b>СЕКИРЕ ИЗ СРЕДЊОВЕКОВНЕ ЗБИРКЕ НАРОДНОГ МУЗЕЈА У НИШУ</b> .....	21
Slobodan Mitić	AXES FROM MEDIEVAL COLLECTION OF THE NATIONAL MUSEUM OF NIŠ .....	28
Тони Чершков Гордана Јерemiћ Драгана Вуловић Тони Čerškov Gordana Jeremić Dragana Vulović Зоран Стевановић	<b>О ЈЕДНОЈ ЗАНИМЉИВОЈ ГРОБНОЈ ЦЕЛИНИ ИЗ ЈАГОДИН МАЛЕ, НИШ (Naissus)</b> .....	37
Zoran Stevanović	ABOUT ONE INTERESTING TOMB IN JAGODIN MALA, NIŠ (NAISSUS) .....	57
Светлана Ђурђевић	<b>АЛЕКСИНАЦ И ОКОЛИНА У ДЕЦЕНИЈИ УЧИ ВЕЛИКОГ РАТА</b> .....	67
Svetlana Đurđević	ALEKSINAC AND ITS NEIGHBOURHOOD IN THE DECADE PRECEDING THE GREAT WAR .....	79
Александар Динчић	<b>ПАРОХИЈЕ АЛЕКСИНАЧКОГ НАМЕСНИШТВА У ПЕРИОДУ ОД ОБНАВЉАЊА 1918. ДО НОВЕ РЕГУЛАЦИЈЕ 1924. ГОДИНЕ</b> .....	81
Aleksandar Dinčić	THE PARISHES OF THE ALEKSINAC REGENCY FROM THE RESTORATION PERIOD OF 1918 UNTIL THE NEW REGULATION 1924. ....	100
Иван Митић	<b>ПОГИНУЛИ И УМРЛИ НИШКИ РАТНИЦИ 1914-1915. (САХРАЊЕНИ НА СТАРОМ ГРОБЉУ)</b>	101
Ivan Mitić	KILLED AND DECEASED NIŠ WARRIORS 1914-1915 (BURIED AT THE OLD CEMETERY) .....	112
Небојша Озимић	<b>ПРВО БЕКСТВО ИЗ КОНЦЕНТРАЦИОНОГ ЛОГОРА НА ЦРВЕНОМ КРСТУ</b> .....	113
Nebojša Ozimić	THE FIRST ESCAPE FROM THE CONCENTRACION CAMP OF CRVENI KRST (RED CROSS) .....	129
Младен Б. Митровић	<b>ДРАГИША ЦВЕТКОВИЋ И НИШКИ ЈЕВРЕЈИ У ДРУГОМ СВЕТСКОМ РАТУ</b> .....	131
Mladen B. Mitrović	DRAGIŠA CVETKOVIĆ AND NIŠ JEWS IN THE WORLD WAR II .....	142
Иван М. Беџић Ivan M. Bešić Ива Трајковић Iva Trajković	<b>ХИДРОЦЕНТРАЛА „СВЕТА ПЕТКА” У СИЋЕВУ КАО НУКЛЕУС МУЗЕЈА ИНДУСТРИЈАЛИЗАЦИЈЕ НИШКОГ РЕГИОНА И ЊЕН ТУРИСТИЧКИ ЗНАЧАЈ</b> .....	143
	HYDROELECTRIC POWER PLANT “SVETA PETKA” IN SIČEVO AS NUCLEUS OF THE MUSEUM OF INDUSTRIALIZATION IN NIŠ REGION AND ITS SIGNIFICANCE FOR TOURISM .....	154
	<b>НИШКА ЕСКОНТНА БАНКА</b> .....	163
	NIŠ DISCOUNT BANK .....	178
	<b>ЧЕШЉАРСКИ ЗАНАТ</b> .....	181
	THE COMB-MAKING CRAFT .....	191

Јелена Ердeљан	<b>ПРИЛОГ ПОЗНАВАЊУ СИМБОЛИКЕ МОТИВА НА НАДГРОБНИМ СПОМЕНИЦИМА СА СТАРОГ ЈЕВРЕЈСКОГ ГРОБЉА У НИШУ</b> .....	197
Jelena Erdeljan	CONTRIBUTION TO THE KNOWLEDGE OF SYMBOLISM MOTIFS ON THE TOMBSTONES OF THE OLD JEWISH CEMETERY IN NIŠ .....	204
Драгана Ишљамовић	<b>КОНЗЕРВАЦИЈА СТАКЛЕНЕ ЧАШЕ И ПЕХАРА ИЗ АНТИЧКЕ ЗБИРКЕ НАРОДНОГ МУЗЕЈА У НИШУ</b> .....	213
Dragana Išljamović	CONSERVATION OF THE GLASS AND CUP MADE OF GLASS FROM ANTIQUE COLLECTION OF THE NATIONAL MUSEUM IN NIS .....	238
Тијана Лекић Марина Текић Владимир Пајић Миша Јовановић	<b>КОНЗЕРВАЦИЈА, РЕСТАУРАЦИЈА, РЕКОНСТРУКЦИЈА И ПРЕЗЕНТАЦИЈА ФРАГМЕНАТА ЗИДНИХ СЛИКА ИЗ РИМСКОГ ПЕРИОДА СА АРХЕОЛОШКОГ НАЛАЗИШТА МЕДИЈАНА КОД НИША</b> .....	239
Tijana Lekić Marina Tekić Vladimir Pajić Miša Jovanović	CONSERVATION, RESTAURATION, RECONSTRUCTION AND PRESENTATION OF FRAGMENTS OF THE WALL IMAGES FROM THE ROMAN PERIOD AT THE ARCHAEOLOGICAL SITE MEDIANA IN THE VICINITY OF NIŠ .....	250
Ивона Старчевић	<b>БИБЛИОГРАФИЈА ИЗДАЊА НАРОДНОГ МУЗЕЈА У НИШУ (2010-2015)</b> .....	253
Тања Миленковић	<b>АКТИВНОСТИ НАРОДНОГ МУЗЕЈА НИШ НА ПОДИЗАЊУ И УРЕЂЕЊУ ЗГРАДЕ МУЗЕЈА НА АРХЕОЛОШКОМ НАЛАЗИШТУ „МЕДИЈАНА“ 1935-2012.</b> .....	273
Тања Миленковић	<b>ПРЕГЛЕД ИЗЛОЖБЕНЕ АКТИВНОСТИ НАРОДНОГ МУЗЕЈА У НИШУ У ПЕРИОДУ ОД 2004. ДО 2014. ГОДИНЕ</b> .....	279
Марина Влаисављевић	<b>ПРИКАЗ КЊИГЕ <i>НИШКИ ОФИЦИРИ ПАЛИ У РАТОВИМА 1912-1918</i></b> .....	307
Љиљана Ђуровић	<b>ПРИКАЗ ИЗЛОЖБЕ <i>НИШ РАТНА ПРЕСТОНИЦА СРБИЈЕ 1914/1915</i></b> .....	309
Софија Петковић	<b>ПРИКАЗ ИЗЛОЖБЕ <i>NAISSUS NECROPOLIS КАСНОАНТИЧКА НЕКРОПОЛА У ЈАГОДИН МАЛИ</i></b> .....	315
Мирослав Анђелковић	<b>РЕЧ ВИШЕ О ИЗЛОЖБИ <i>ЛИКОВНА КОЛОНИЈА СИЋЕВО 1964-1969, УМЕТНИЧКА ДЕЛА ИЗ ФОНДА НАРОДНОГ МУЗЕЈА У НИШУ</i></b> .....	319
Станислав Павловић	<b>РЕАЛИЗАЦИЈА ИПА ПРОЈЕКТА ПРЕКОГРАНИЧНЕ САРАДЊЕ СРБИЈА – БУГАРСКА <i>УЛАЖИМО У ИСТОРИЈСКО НАСЛЕЂЕ ЗА КУЛТУРНО И ДУХОВНО ЗБЛИЖАВАЊЕ И ЕКОНОМСКИ НАПРЕДАК ИЗМЕЂУ ОПШТИНА ПРАВЕЦ И НИШ - ССИ Number 2007СВ16ПРО006 – 2011 – 2 – 91-</i></b> .....	325
Милица Карапанџић	<b>РЕАЛИЗАЦИЈА ИПА ПРОЈЕКТА ПРЕКОГРАНИЧНЕ САРАДЊЕ СРБИЈА – БУГАРСКА <i>ДИГИТАЛИЗАЦИЈА И ВИЗУАЛИЗАЦИЈА НАЈЗНАЧАЈНИЈИХ ЗБИРКИ МУЗЕЈА ИЗ ОБЛАСТИ НАРОДНИХ НОШЊИ И НАКИТА УВОЂЕЊЕМ НОВИХ 3Д ТЕХНОЛОГИЈА - ВИРТУЕЛНИ МУЗЕЈ</i></b> .....	335
Весна Црноглавац	<b>12. КОНФЕРЕНЦИЈА ИССМ (International Committee for the conservation of Mosaics) 27-31. октобар 2014, Сасари - Алгеро (Сардинија, Италија)</b> .....	343

АРХЕОЛОГИЈА

---

ARCHAEOLOGY

## О ЈЕДНОЈ ЗАНИМЉИВОЈ ГРОБНОЈ ЦЕЛИНИ ИЗ ЈАГОДИН МАЛЕ, НИШ (*Naissus*)

**Апстракт:** Током заштитно-систематских археолошких истраживања касноантичке некрополе у Јагодин мали, Ниш (*Naissus*) у 2012. години, у кругу фабрике „Бенетон Србија“, регистрован је зидани гроб са покривачем од опека великих формата, поређаних у облику двосливног крова (гроб Г-6/2012). Иако првобитно планиран као место за појединачну сахрану, током своје употребе, искоришћен је за сахрањивање пет покојника. У гробу су, поред скелетних остатака покојника, откривени прилози у облику стаклених посуда, примерка бронзаног новца из IV века и једног оловног огледала, док личној опреми покојника/ца припадају налази две сребрне игле, стаклена перла, четири бронзана прстена и остаци златовеза на тканини. У раду ћемо се бавити анализом гробног инвентара и хуманог остеолошког материјала, у циљу идентификовања редоследа сахрањивања и сагледавања целовитије слике погребног ритуала и могућих узрока овог специфичног групног сахрањивања у ограниченом гробном простору, у периоду касне антике у Наису.

**Кључне речи:** зидани гроб, инвентар гроба, оловно огледало, накит, стаклене посуде, касна антика, IV век, Јагодин мала, Ниш - *Naissus*.

Током заштитних и, истовремено, систематских, археолошких истраживања 2012. године на месту где је пројектована једна од фабричких хала комплекса текстилне индустрије „Benetton Serbia“ (некадашњи „Нитекс“) у Пантелејској улици бр. 58, ГО Пантелеј, Ниш, испитан је део касноантичке некрополе. Истраживањима је био обухваћен простор источног дела велике градске некрополе, која се од бедема утврђеног Наиса ширила у правцу истока, дуж издигнутог лесног платоа на десној обали Нишаве. У римско доба терен је био ненасељен, кроз њега су водили путеви за Рацијарију и Подунавље, као и крак који је прелазио на леву обалу реке и преко насеља на Медијани, спајао се са путним правцем за Сердику.

Спорадично су на некрополи у Јагодин мали константовани

\* Рад је настао као резултат истраживања у оквиру пројекта Министарства просвете, науке и технолошког развоја Републике Србије: *Романизација, урбанизација и трансформација урбаних центара цивилног, војног и резиденцијалног карактера у римским провинцијама на тлу Србије* (бр. 177007).



гробови спаљених покојника из II-III века, међутим, од IV до краја VI или почетка VII века, простор је интензивно коришћен за сахрањивање становништва Наиса.<sup>1</sup> Током времена, на некрополи је подигнуто више црквених грађевина, унутар и око којих су такође вршена сахрањивања. Истраживањима је утврђено постојање најмање четири таква објекта, од којих су два тробродне базилике, једна једнобродна, док су од четврте забележени део апсиде и северног брода.<sup>2</sup>

Истраживањима на простору некрополе откривени су бројни гробни облици: сахране у обичним гробним јамама, гробови са конструкцијом од опека или тегула, које су слагане тако да имитирају ковчег или гробни покривач, регистроване су и сложеније зидане форме (гробови и гробнице, маузолеји), предвиђене за сахрану једног или више покојника.

Током 2012. године, у југозападном делу истраживане површине, на месту пројектованог објекта 1А у „Бенетону“, регистровани су остаци зиданог гроба, делимично оштећеног, који је носио теренску ознаку „гроб Г-6“, у сонди 6.<sup>3</sup> Гроб је оријентисан исток-запад са одступањем 6 степени западним делом према северу. Налази се у правилном низу гробова, чија је оријентација мање-више без одступања исток-запад (сл. 1). У правцу запада позициониран је зидани гроб 31, исте оријентације као гроб 6, који је вероватно послужио за његово мерењавање, односно, да је релативно-хронолошки истовремен или незнатно старији од гроба 31 (сл. 2).

Гроб 6 је укопан у слој здравнице, до коте ▼197, 29 m, док највиша очувана ката, измерена на соклу, износи ▼198,00 m. Спољне димензије гроба су: 2,74 x 1,30 m, унутрашње 1,90 x 0,60 m. Висина гроба од дна до нивоа круне зидова је 0,71 m. У тренутку открића, гроб је био оштећен: покривач гроба од опека био је дислоциран, односно, опеке, у фрагментованом стању, биле су упале у гробну комору, круне зидова, нарочито код југозападног угла и на западној страни, такође су биле оштећене. Испуну гроба чинила је мрка растресита земља са примесама шљунка, у којој су нађене опеке покривача. Зидан је у облику саркофага, од опека формата 41 x 28 x 4 cm и 40 x 27 x 3,5 cm, спајаних краћим странама и везаних белим кречним малтером са додатком ситног шодера, дебљине слоја 0,5 cm. Код последњег, горњег

1 Г. Јеремић, Уводни текст, у: *Јагодин мала, касноантичка некропола*, ур. С. Поповић, Народни музеј Ниш, каталог изложбе, Ниш, 2014, 13.

2 А. Оршић Славетић, Археолошка истраживања у Нишу и околини, *Старинар VIII-IX* (1933-34), 1934, сл. 1; Г. Јеремић, *нав. дело*, 18-22, са старијом литературом.

3 Истраживања су спроведена у организацији Завода за заштиту споменика културе Ниш, а радове је финансирао инвеститор „Бенетон Србија“. Руководиоци археолошких истраживања су били Тони Чершков, конзерватор - саветник Завода за заштиту споменика културе Ниш и др Гордана Јеремић, научни сарадник Археолошког института у Београду. Антрополошка истраживања води др Наташа Миладиновић Радмиловић, научни сарадник из Археолошког института у Београду. Радове у сонди водила је Марија Јовић, дипл. археолог из Ниша. Теренску техничку документацију водио је Александар Вукојевић, диа, ЗЗСК Ниш, а фотодокументацију Зоран Радосављевић, ЗЗСК Ниш. Теренске цртеже је начинила и дигитализовала Ивана Голубовић, диа из Ниша, а цртеже материјала урадила дипл. графички дизајнер Ирена Ранђел. Конзервацију покретних налаза извршили су Миле Симић и Драгана Ишљамовић из Народног музеја у Нишу.

низа, опека, на унутрашњој страни северног и јужног зида, направљен је испуст ширине и висине од по 8 cm, за покривач гроба. Спољна лица гроба имају слој облутака везаних малтером са агрегатом од шодера, док је унутрашњост гроба малтерисана тањим слојем кречног малтера. Дно гроба је набијена глина, у коју је гроб укопан.

Гробни покривач чинила су два реда по три опеке великих формата, које су, услед урушавања, биле фрагментоване. Једна, најбоље очувана, била је дужине 56 cm. Опеке су, пре постављања у облику двосливног крова, на унутрашњим странама, на врху, биле засечене под одређеним углом, како би лакше биле прислоњене једна уз другу. За спречавање уливања воде у гроб, опеке су биле везане танким слојем малтера, очуваног местимично у траговима. Опеке, налажене као покривач зиданих гробова у Јагодин мали, углавном су биле димензија 54 x 54 x 7 cm, 55,5 x 54 x 6 cm или 55 x 54 x 6 cm, како је то, на пример, регистровано код зиданог гроба 32, удаљеног од гроба 6 око 4 m у правцу југоистока. На источној страни кровног покривача, гробови су били затварани квадратном или правоугаоном опеком, везаном малтером. Опека је вертикално постављана и учвршћивана за зид малтером и великим ломљеним каменом, који је такође малтером лепљен за сокл. На западној страни, како је судити на основу гробова очуваних у целини, налазио се зидани забат, од опека, камена и малтера, најчешће полукружно завршен.

У гробу су откривени скелетни остаци најмање пет индивидуа (сл. 3, 4), као и релативно бројан покретни материјал (Т. I-III). Због претходних пљачки гроба, могуће је да је број налаза био и већи. Регистроване су три сребрне игле, четири бронзана прстена, примерак бронзаног новца, оловни оквир огледала, стаклена перла, остаци више стаклених посуда, као и златне нити аплициране на тканину која није остала очувана.

### *Покретни налази из гроба*

#### **1. Оловни оквир огледала (*speculum*)**

Приликом подизања скелета уз северну ивицу гроба нађен је оловни оквир огледала (кат. 1, Т. I, 1). Оквир је од беличастог олова, преломљен на три дела и делимично деформисан. Спољне димензије оквира су 4,5 x 4,5 cm, а унутрашњи кружни оквир за стаклени уметак је пречника око 3,5 cm. Израђен је у калулу, украшен пунктирањем и комбиновањем правих и кривих линија. Три угла су орнаментисана косом линијом са два крака која се рачвају и формирају једноставан вегетабилни мотив, док је у четвртој углу оивичено квадратно поље, са тачком у средини. На основу положаја у гробу, могуће је да је припадао индивидуи бр. 3, односно девојцици узраста 6-7 година и да је био положен поред њене главе, са леве стране.

Оловни оквири огледала релативно се често срећу у гробним инвентарима широм Римског царства, у различитим периодима. Реч је о примерцима малих конвексних огледала, чију употребну функцију у свакодневном животу поједини аутори негирају, сматрајући их непрактичним, због малог пречника и конвексности огледала, па их опредељују као

амулете, играчке или предмете загробног култа.<sup>4</sup> Најпопуларнија огледала у римском свету представљају примерци кружног оквира, украшени геометријским, вегетабилним, понекад и фигуралним представама (птице, митолошка бића, маске и друго), понекад су са натписом.

Оквир огледала од олова из зиданог гроба 6 из „Бенетона“ први је овакав налаз са територије Наиса. С обзиром на то да је у питању огледало квадратне форме, припада релативно малобројној групи која се спорадично среће у насеобинским слојевима или у гробним целинама, познатим на просторима Мезије и Паноније. Једна од највећих збирки оловних огледала се налази у Народном музеју у Пожаревцу и броји 130 примерака (123 из Костолца - *Viminacium*, 3 из Великог Градишта - *Pincum* и 4 из Великог Лаола - *Iovis Pagus*).<sup>5</sup> Међу оловним огледалима из Виминацијума, само је 10 са археолошких истраживања некропола.<sup>6</sup> Од свих виминацијумских примерака, два примерка су квадратне форме, димензија 5,7 x 5,4 cm и 5,6 x 5,6 cm, пречника огледала 3,3-3,4 cm. Примеци су изливени у једноделним калупима и украшени једноставним лозицама или пунктирањем. На основу паралела, датовани су у III или прву половину IV века.<sup>7</sup>

Оловни квадратни оквир, регистрован током ископавања Николе Вулића 1913. године унутар каструма у Стојнику, познатом центру за експлоатацију руда сребра и олова, носи на себи натпис VTERE FELIX / VENE.<sup>8</sup> Налаз је на основу блиске паралеле оквира огледала са истоветним натписом из гробне целине из Интерцисе, нађеног са новцем Гордијана III (238-244), опредељен у време до средине III века. Из Интерцисе су позната још три квадратна оловна огледала, нађена у гробовима током старих истраживања, димензија 6,0 x 6,0 cm, са пречницима кружног стакла 3,4 или 4,9 cm.<sup>9</sup> Овом прегледу додајемо као паралеле и налазе квадратног оквира огледала од олова, регистрованог током земљаних радова на подручју Хртковаца (неопредељене хронологије), као и примерак из гроба 36 са некрополе на излазници митровачке петље, датованог у III век.<sup>10</sup>

4 J. Fitz, Bleigegegenstände, in: *Intercisa II (Dunapentele). Geschichte der Stadt in der Römerzeit*, Budapest 1957, 392, са старијом литературом.

5 Д. Спасић, Античка оловна огледала из Народног музеја у Пожаревцу, *Viminacium 10* (1995-1996), 1996, 30.

6 Иначе, оловна огледала у гробовима виминацијумских некропола су релативно ретка (10 примерака), у односу на истоветне налазе од бронзе (133) или сребра (52). Уп. Д. Спасић, *нав. дело*, 43.

7 Д. Спасић, *нав. дело*, 51-52, кат. 22,23, сл. 22, 23.

8 М. Величковић, *нав. дело*, 58-59, сл. 1.

9 J. Fitz, *op. cit.*, 394-395, Кат. 13, 19, 25, Т. LXXV, 5; LXXVI, 1-2.

10 П. Милошевић, Римска некропола на излазници митровачке петље, у: *Археолошка истраживања дуж аутопута кроз Срем*, ур. З. Вапа, Нови Сад, 1995, Т. VII, 1.

## 2-4. Сребрне игле (*aci*)

Унутар гроба нађене су три сребрне игле, две на истом месту, са биконично обликованим главама (кат. 2, 3, Т. I, 2, 3),<sup>11</sup> и једна полиедарске главе, на удаљености око 15 cm западно од њих (кат. 4, Т. I, 4). Игле су израђене од сребрне жице кружног пресека тела. Једна од игала са биконичном главом, додатно је украшена косим канелурама.

Паралеле за сребрне игле налазимо у непосредној близини гроба 6, на простору „Бенетона“: један примерак је регистрован унутар гробнице 16, у пределу главе покојнице (20-29 година), а други код главе слободно укопане покојнице (гроб 66, 20-24 године).<sup>12</sup>

Положај игала у гробу упућује на претпоставку да су највероватније коришћене за причвршћивање вела или какве покривке за главу. Игле кат. 2 и 3 су нађене једна поред друге, са леве стране лобање индивидуе бр. 3 уз северну ивицу гроба (девојчица узраста 6-7 година), док за трећи примерак (кат. 4) можемо претпоставити да је припадао истој индивидуи или особи сахрањеној у средишњем делу гроба (индивидуа 4), женског пола (око 20 година), с тим да би игла у том случају служила за причвршћивање одеће или покроба у пределу стомака, са леве стране.

## 5-8. Бронзано прстење (*anuli*)

На две кости прстију леве руке индивидуе уз северну ивицу (бр. 3) гроба констатовани су трагови зелене боје који потичу од четири бронзана прстена (кат. 5-8, Т. I, 5-8) нађена током истраживања. Два прстена су у току открића била слепљена.<sup>13</sup> Сва четири примерка имају тела од бронзане жице, кружног пресека, један од њих је у облику астрагала. Рамена су благо заобљена, главе кружне, наглашених издигнутих ивица, са урезаним нејасним представама.

Блиска паралела за ове примерке налази се у инвентару гроба са покривачем од опека (гроб II Н-85) из дворишта Енглеског дома.<sup>14</sup> Бронзани прстен нађен је положен испод главе покојнице, са фрагментованом алком и угравираном представом на глави.<sup>15</sup> Гроб је на основу налаза и аналогije са наруквом из гробног сета из Курсулине улице у Нишу, са новцем Константина II, оквирно датован у IV век.<sup>16</sup>

11 Г. Јерemiћ [Г. Ј.], Игле (пар), у: *Јагодин мала, касноантичка некропола*, 107, кат. 85.

12 Г. Јерemiћ [Г. Ј.], Игла, у: *Јагодин мала, касноантичка некропола*, 107-108, кат. 86, 87; Г. Д. Јерemiћ, Т. Е. Чершков, Д. Д. Вуловић, Гроб богате грађанке из касноантичког Наиса (Naissus), *Гласник САД* 30 (2014), у припреми.

13 Г. Јерemiћ [Г. Ј.], Два прстена, у: *Јагодин мала, касноантичка некропола*, 63, кат. 6.

14 Поред бронзаног прстена, код покојнице су регистровани огрлица од стаклених и филибарских перли, бронзана наруквица на левој руци, а на прсту десне руке сребрни прстен са четири грануле на раменима и гемом са урезаном представом. Уп: *Јагодин мала, касноантичка некропола*, 61, кат. 2 (прстен); 75, кат. 29 (наруквица); 90, кат. 59 (огрлица).

15 *Јагодин мала, касноантичка некропола*, 62, кат. 4 (прстен).

16 А. Јовановић, *Nakit u rimskoj Dardaniji*, Dissertationes et monographiae, t. XXI, Savez arheoloških

Паралелу за примерке из гроба 6 из „Бенетона“ налазимо у бронзаном прстену из Нових Бановаца - *Burganae*, који представља случајни налаз. Фрагментовани прстен, алке кружног пресека, има кружну главу са рељефном схематизованом представом са две фигуре са испруженим рукама. Примерак је датован у IV век.<sup>17</sup> У Интерциси је забележен сличан сребрни примерак, са благо тордираном алком и овалном главом са рељефном представом, опредељен у III-IV век.<sup>18</sup>

Прстење овог типа карактеристично је за касноантички период, посебно IV век, и нарочито је распрострањено у балканско-подунавским и црноморским областима и сматра се производима локалних радионица, намењених ширим друштвеним слојевима.<sup>19</sup>

### 9-13. Налази од стакла

У северозападном углу гроба, у слоју испуне гробне коморе, регистрован је већи број фрагмената стаклених посуда од жућкастог стакла, за које се може претпоставити да припадају најмање двома посудама. У једном случају (кат. 9, Т. II, 9) очувано је четвртасто конкавно дно балсамаријума, док друга посуда, такође балсамаријум, има сферичан шири реципијент, цеваст врат и прстенасто профилисан обод (кат. 10, Т. II, 10).

Посуде четвртастог реципијента и дна, као кат. 9, срећу се у гробном инвентару у Јагодин мали у најмање девет целина, међутим, међусобно се разликују према профилицији врата (дуги или кратки вретенасти или конични који се шире према трбуху) и облика трбуха, који може бити високо или ниско постављен.<sup>20</sup> Датују се у IV век. Балсамаријум цевастог врата и ширег сферичног трбуха (кат. 10) такође припада касноантичкој продукцији IV века, а паралеле су забележене у Сремској Митровици - *Sirmium*, Гамзиграду - *Romuliana*, римским термама у Чачку, гробовима некрополе у Коловрату.<sup>21</sup>

У источном делу гроба 6 регистроване су две концентрације фрагмената стаклених посуда, вероватно од више балсамаријума и других облика (чаша - пехара?). Једна концентрација се налази, условно речено, са десне стране, а друга са леве стране доњих екстремитета индивидуе 3. Група са леве стране (кат. 11) садржи делове обода, врата, трбуха балсамаријума

---

društava Jugoslavije, Beograd 1978, 25, 30, kat. br. 31, sl. 43.

17 С. Крунић, Накит, у: *Античка бронза Сингидунума*, Музеј Града Београда, каталог изложбе 49, Београд 1997, 120, кат. 109.

18 Гроб 197, одељак XXIII некрополе у Интерциси. М. R. Alföldi, Schmucksachen, in: *Intercisa II (Dunapentele). Geschichte der Stadt in der Römerzeit*, Budapest, 1957, 417, Kat. 67, Taf. LXXVIII, 8.

19 А. Јовановић, *нав. дело*, 14-15 („прстење са кружном алком, малом кружном профилисаном главом са угравираним орнаментом“); С. Крунић, *нав. дело*, 87, тип III.

20 С. Дрча, Римско стакло у Нишком музеју, *Гласник САД 15-16* (1999-2000), 2000, 215, кат. 30-34; *Јагодин мала, касноантичка некропола*, 136-141, кат. 143-152.

21 М. А. Руџић, *Римско стакло у Србији*, Универзитет у Београду, Филозофски факултет, Центар за археолошка истраживања књига 13, Београд 1994, тип III/7е, 29-30, кат. 369-372, 391, 393-407, Т. XVIII/1-11.

од жућкастог стакла, док се група фрагмената посуда са десне стране (кат. 12) састоји од веома малих делова од зеленкастог, плавкастог и жућкастог стакла, различитих дебљина зидова.

Стаклена биконична перла (кат. 13, Т. II, 13), седефастог сјаја, нађена је у одбаченој земљи, тако да се не може узети за личну опрему неке од индивидуа сахрањених у овом гробу. Припада хронолошки неосетљивој групи налаза.

#### 14. Бронзани новац

Чишћењем унутрашњости гроба, у слоју одбачене земље пронађен је бронзани новац Констанција II, са реверсном представом типа *Spes Reipublicae* (355-361).<sup>22</sup> Новчић се не може са прецизношћу узети за одређену сахрану, али на основу теренске документације и редоследа чишћења испуне гроба, претпостављамо да је припадао некој од индивидуа које су међу последњима положене у овај гроб.

#### Антрополошка анализа

Антрополошка анализа је показала да је у гробу 6 било сахрањено најмање пет индивидуа. Нажалост, осим најстарије сахране (индивидуа 1), редослед сахрањивања није могао да буде утврђен, тако да су сахрањене индивидуе добиле следеће ознаке: индивидуа 2 – покојник сахрањен уз јужну ивицу гроба; индивидуа 3 – покојник сахрањен уз северну ивицу гроба; индивидуа 4 – покојник који је сахрањен преко индивидуе 1; индивидуа 5 – којој припада свега неколико фрагмената костију. Лоша очуваност материјала ограничила је палеопатолошке анализе и посматрање епигенетских карактеристика.

Анализа је обухватала одређивање степена очуваности костију, утврђивање полне припадности и индивидуалне старости, морфолошке и метричке елементе, палеопатолошке и денталне анализе, бележење епигенетских карактеристика и маркера окупационог стреса, ДНК узорковање и одређивање минималног броја сахрањених индивидуа.

Приликом утврђивања пола на хуманом остеолошком материјалу одредили смо се за комбиновање морфолошких и метричких метода. Код дечије индивидуе посматрани су морфолошки елементи мандибуле (истуреност *protuberantiae mentalis* и облик алвеоларног дела).<sup>23</sup> Код јувенилних и одраслих индивидуа посматрали смо морфолошке елементе лобање (*glabella*, *planum nuchale*, *processus mastoideus*, *arcus superciliaris*, *protuberantia occipitalis externa*, *os zygomaticum*, *tubera frontale et parietale*,

<sup>22</sup> Захваљујемо Весни Црноглавац, вишем кустосу Народног музеја у Нишу на овом податку.

<sup>23</sup> Према Schutkowski 1993, из N. Miladinović Radmilović, *Metodologija utvrđivanja polne pripadnosti skeleta sa arheoloških nalazišta*, Благо Sirmijuma, Sremska Mitrovica 2006, 23-31.

нагиб *os frontale* и *margo supraorbitalis*),<sup>24</sup> морфолошке и метричке елементе на мандибули (општи изглед мандибуле – *corpus mandibulae, ramus mandibulae* и *angulus mandibulae, mentum, angulus mandibule* и *margo inferior*)<sup>25</sup> и морфолошке и метричке елементе посткранијалног скелета.<sup>26</sup> Сви добијени метрички елементи и на основу њих израчунати индекси, приказани су у Табелама 1-3. На зубима су мерени мезиодистални и вестибулолингвални дијаметри на начин на који је то препоручио Хилсон и приказани су у Табели 4.<sup>27</sup>

Индивидуална старост на хуманом остеолошком материјалу дечије индивидуе утврђивана је на основу: степена формирања и ерупције зуба (Убелакерова шема)<sup>28</sup> и степена сраслости наставака и тела пршљенова (табела са временским распонима у годинама, у којима окоштавају епифизно – дијафизни спојеви).<sup>29</sup> Индивидуалну старост на хуманом остеолошком материјалу јувенилних и одраслих индивидуа утврђивали смо на основу: степена облитерације лобањских шавова,<sup>30</sup> промена на оклузалној површини зуба максиле и мандибуле,<sup>31</sup> морфолошких промена стерналних крајака ребара,<sup>32</sup> морфолошких промена на пршљеновима<sup>33</sup> и степена окоштавања епифизно – дијафизних спојева (табела са временским распонима, у годинама у којима окоштавају епифизно – дијафизни спојеви).<sup>34</sup>

Посматрано је 26 епигенетских варијација на кранијалном и 11 на посткранијалном делу скелета.<sup>35</sup> Телесна висина код јувенилне индивидуе

---

24 D. Ferembach, I. Schwidetzky, M. Stloukal, Recommendations for age and sex diagnosis of skeletons, *Journal of Human Evolution* 7, 1980, 517-549, 519-527; J. E. Buikstra, D. H. Ubelaker, *Standards for data collections from human skeletal remains: proceedings of a seminar at the Field Museum of Natural History, Archeological Survey Arkansas, Fayetteville, Arkansas* 1994, 15-21.

25 D. Ferembach I. Schwidetzky, M. Stloukal, *op. cit.*, 523-525; W. M. Bass, *Human Osteology. A Laboratory and Field Manual*, Missouri Archaeological Society, Columbia, 1995.

26 W. M. Bass, *loc. cit.*

27 S. Hillson, *Teeth*. Second Edition, Cambridge University Press, Cambridge, 2005, 260-262.

28 D. Ferembach, I. Schwidetzky, M. Stloukal, *op. cit.* 528-529.

29 Према Krogman and Işcan 1986; McKern and Stewart 1957; Redfield 1970; Suchey *et al.* 1984; Ubelaker 1989a, 1989b, из J. E. Buikstra, D. H. Ubelaker, *op. cit.*, 43, fig. 20.

30 H. V. Vallois, La durée de la vie chez l'homme fossile, *L'Anthropologie* 47, 1937, 499-532.

31 D. R. Brothwell, *Digging up bones*, British Museum (Natural History), Oxford University Press, London, Oxford 1981, 72; O. C. Lovejoy, Dental Wear in the Libben Population: Its Functional Patterns and Role in the Determination of Adult Skeletal Age at Death, *American Journal of Physical Anthropology* 68, 1985, 47-56.

32 Y. M. Işcan, S. R. Loth, R. K. Wright, Metamorphosis at the sternal rib end: A new method to estimate age at death in males. *American Journal of Physical Anthropology* 65, 1984a, 147-156; Y. M. Işcan, S. R. Loth, R. K. Wright, Age estimation from the rib by phase analysis: White males, *Journal of Forensic Sciences* 29, 1984b, 1094-1104; Y. M. Işcan, S. R. Loth, R. K. Wright, Age estimation from the rib by phase analysis: White females, *Journal of Forensic Sciences* 30, 1985, 853-863.

33 Према Scheuer and Black 2000 из M. Cox, A. Flavel, I. Hanson, J. Laver, R. Wessling, *The Scientific Investigation of mass Graves: Towards Protocols and Standard Operating procedures*, Cambridge University Press, Cambridge, 2014, T. 7-62, pp. 375.

34 D. Ferembach I. Schwidetzky, M. Stloukal, *loc. cit.*

35 G. Hauser, G. F. De Stefano, *Epigenetic Variants of Human Skull*, E. Schweizerbart'sche Verlagsbuchhandlung Stuttgart 1989; M. Ђурић-Срејић, *Увод у физичку антропологију древних популација*, Завод за уџбенике и наставна средства, Београд, 1995, 238-260.

израчуната је на основу формула које су установили Тротер и Глесер (Табела 5).<sup>36</sup>

## Резултати антрополошке анализе

### Индивидуа I

Антрополошка анализа је показала да су пронађене кости припадале индивидуи мушког пола, старој 45–55 година.<sup>37</sup>

Од палеопатолошких промена уочава се остеоартритис (на артикуларним површинама оба талуса, оба калканеуса, обе навикларне кости и на једној фаланги шаке) и остеопороза (на једном пршљену) (Т. IV, 1). Један грудни пршљен супериорно-антериорно, има извучену ивицу тела у виду коштаног гребена. На телу хиоидне кости, са антериорне стране, уочена је коштана израслина (тумор?), димензије око 0,25-0,50 cm (Т. IV, 2). Анализа зуба је показала да су у мандибули били присутни зуби: 31 (корен), 32 (корен), 33 (корен), 34 (корен), 36, 37, 38, 41 (корен), 42, 43, 44, 45 (корен), 46 (корен). Посмортално је био изгубљен зуб 35. Хипоплазија је била слабо изражена. Пародонтопатија и каменац су били средње изражени. Абразија IV степена (отварање пулпе) је видљива на 36, 37, 38, 42, 43 и 44. Оклузија није могла да се одреди.

Од епигенетских карактеристика на посткранијалном скелету уочена је само *facies articularis superior atlantis bipartite* (десна артикуларна површина није у потпуности раздвојена).

Маркери окупационог стреса у виду хипертрофије (кортикалног дефекта) видљиви су на хваташтима мишића на левој скапули (*m. triceps brachii* – *Caput longum*), левом хумерусу (*m. pectoralis major*; *m. latissimus*

36 M. Trotter, G. C. Gleser, Estimation of stature from long bones of American Whites and Negroes, *American Journal of Physical Anthropology* 10, 1952, 463-514.

37 Од кранијалног скелета присутне су само мандибула (50-75%) и хиоидна кост (50-75%). Од посткранијалног скелета присутни су: леви хумерус (д.Е.Р.,  $\frac{1}{3}$ P1/3,  $\frac{1}{5}$ M1/3,  $\frac{1}{5}$ E.D.), десни радијус (д.Е.Р.,  $\frac{1}{2}$ P1/3,  $\frac{2}{3}$ M1/3, D1/3, E.D.), десна улна ( $\frac{2}{3}$ P1/3), фрагмент тела фемура ? (дужине 13,10 cm), лева скапула (<25%), десна илијачна кост (<25%), десна ишијадична кост (25-50%), лева ишијадична кост (<25%), три фрагмента карличних костију (дужине 3,40-4,10 cm), 12 фрагмената тела пршљенова (дужине 1,50-4,30 cm), 1/3 првог вратног пршљена, три фрагмента наставака пршљенова (дужина 2,60-3 cm), десна *os scaphoideum* (100%), десна *os trapezium* (75-100%), десна *os capitatum* (100%), десна *os hamatum* (100%), I десна метакарпална, II десна метакарпална, V десна метакарпална (Е.Р., P1/3,  $\frac{1}{2}$ M1/3), четири фаланге шака, оба *talus*-а (75-100%), десни *calcaneus* (75-100%), леви *calcaneus* (<25%), десна *os naviculare* (75-100%), лева *os naviculare* (100%), десна *os cuneiforme mediale* (100%), лева *os cuneiforme mediale* (100%), лева *os cuneiforme intermedium* (100%), лева *os cuneiforme laterale* (100%), лева *os cuboideum* (100%), I десна метатарзална, I лева метатарзална (Е.Р.,  $\frac{2}{3}$ P1/3,  $\frac{2}{3}$ M1/3, D1/3, E.D.), II десна метатарзална (Е.Р., P1/3, M1/3, D1/3, E.D.), II лева метатарзална (Е.Р., P1/3,  $\frac{1}{5}$ M1/3), III десна метатарзална, III лева метатарзална (Е.Р., P1/3, M1/3), IV десна метатарзална (Е.Р., P1/3, M1/3, D1/3, E.D.), IV лева метатарзална (Е.Р., P1/3, M1/3), V десна метатарзална, V лева метатарзална (Е.Р., P1/3,  $\frac{1}{5}$ M1/3), осам фаланги стопала, 34 фрагмента дугих костију од свих индивидуа сахрањених у гробу (дужине 1,60-11,60 cm), 72 фрагмента посткранијалног скелета од свих индивидуа сахрањених у гробу (дужине 0,75-5,20 cm) и осам тела метакарпалних костију од свих индивидуа сахрањених у гробу (дужине 1,50-4 cm).



*dorsi, m. teres major*) и десном радијусу (*m. extensor pollicis brevis, m. abductor pollicis longus*). Маркери окупационог стреса у виду хипертрофије (кортикалног дефекта) видљиви су на хватиштима тетива на десном и левом калканеусу (*tendo calcaneus (Achillis)*). На левом акромиону уочена је додатна фасета.

## Индивидуа 2

Антрополошка анализа је показала да су пронађене кости припадале индивидуи мушког пола, старој 25–30 година.<sup>38</sup>

Од палеопатолошких промена уочава се колапс тела три пршљена (кифоза?) (Т. IV, 4), остеоартитис (на оба калканеуса и на фалангама шака), дегенеративне промене у виду коштаних изралина видљивих између супериорних артикуларних површина једног грудног пршљена.

Анализа зуба је показала да су у вилицама били присутни зуби: 11, 12, 13, 14, 18, 21, 22, 23, 25, 28, 32, 33, 34, 35, 36, 37, 44, 45, 46 и 47. Заживотно су били изгубљени зуби 24 и 26. Постмортално су били изгубљени зуби: 27, 31, 41, 42 и 43. Од аномалија вилице и зубног низа присутна је хиподонција зуба 38 и 48. Хипоплазија је била слабо изражена. Пародонтопатија је била веома изражена. Каменац је био средње изражен. Абразија I степена (у глеђи) примећена је на зубима 18 и 28, II степена (огољен дентин) на 14, 23, 25, 33 (→III), 34, 35, 36, 37, 44, 45, 46 и 47, а IV степена (отварање пулпе) на 11, 12, 13, 21, 22 и 32. Каријес је био присутан на зубима 13 (дистално, каријес пречника 0,5 cm), 14 (мезијално, каријес на споју корена и крунице, пречника 0,25 cm), 18 (мезијално, каријес на споју корена и крунице, пречника 0,6 cm), 23 (лингвално-дистално, каријес пречника 0,55 cm), 25 (мезијално-оклузално, каријес пречника 0,50 cm), 28 (мезијално-оклузално, каријес пречника 0,70 cm), 35 (букално, каријес пречника 0,15 cm) и 37 (букално,

38 Од костију кранијалног скелета присутне су: фронтална кост (око 75%), десна и лева паријетална кост (75-100%), окципитална кост (75-100%), сфеноидална кост (<25%), десна и лева темпорална кост (75-100%), десна и лева максила (25-50%), лева палатинална кост (25-50%), мандибула (75-100%), десна зигоматична кост (75-100%), лева зигоматична кост (100%), четири фрагмента костију базе лобање (дужине 2,20-3,65 cm). Од костију посткранијалног скелета присутни су: десни фемур (Е.Р.,  $\frac{1}{2}$ P1/3,  $\frac{1}{3}$ M1/3), десна тибија ( $\frac{2}{3}$ Е.Р.,  $\frac{1}{4}$ P1/3,  $\frac{1}{4}$ M1/3,  $\frac{1}{4}$ D1/3, Е.Д.), лева тибија ( $\frac{2}{3}$ Е.Р.,  $\frac{1}{5}$ P1/3,  $\frac{1}{5}$ M1/3,  $\frac{1}{5}$ D1/3, Е.Д.), десна фибула ( $\frac{2}{3}$ Е.Р.,  $\frac{1}{2}$ P1/3,  $\frac{1}{5}$ D1/3, Е.Д.), 56 фрагмената посткранијалног скелета (дужине 0,80-8,20 cm), један фрагмент карличних костију (дужине 3,20 cm), десна пубична кост (<25%), лева патела (75-100%), 16 фрагмената тела пршљенова (дужине 1,90-4 cm), 16 фрагмената наставка пршљенова (дужине 1,50-4,80 cm), 25 фрагмената ребара (дужине 1,5-10,35 cm), лева *os scaploideum* (75-100%), лева *os lunatum* (100%), лева *os triquetrum* (75-100%), лева *os trapezoideum* (100%), лева *os capitatum* (100%), II лева метакарпална (Е.Р., P1/3, M1/3, D1/3, Е.Д.), III десна метакарпална (Е.Р., P1/3, M1/3, D1/3, Е.Д.), III лева метакарпална ( $\frac{1}{3}$ Е.Р., P1/3, M1/3, D1/3, Е.Д.), II лева метакарпална ( $\frac{1}{3}$ Е.Р., P1/3, M1/3, D1/3, Е.Д.), III лева метакарпална (дужине 3,20-4,70 cm), десни *talus* (75%), десни *calcaneus* (50-75%), леви *calcaneus* (<25%), десна *os naviculare* (75-100%), десна и лева *os cuneiforme mediale* (75-100%), десна и лева *os cuneiforme laterale* (75-100%), лева *os cuboideum* (75-100%), I десна метатарзална (Е.Р., P1/3,  $\frac{1}{2}$ M1/3,  $\frac{1}{2}$ D1/3, Е.Д.), II десна метатарзална (Е.Р., P1/3, M1/3, D1/3, Е.Д.), II лева метатарзална (Е.Р.,  $\frac{1}{4}$ P1/3), III десна метатарзална (Е.Р.,  $\frac{1}{3}$ P1/3,  $\frac{1}{4}$ M1/3), IV десна метатарзална (Е.Р., P1/3,  $\frac{1}{2}$ M1/3), V десна метатарзална (Е.Р., P1/3, M1/3,  $\frac{1}{2}$ D1/3), шест фаланги ногу.

каријес пречника 0,25 cm). Висок степен абразије горњих и доњих инцизива и канина је највероватније последица поремећеног загрижаја услед високог степена каријеса на премоларима и моларима и заживотно изгубљених зуба (Т. IV, 3). Оклузија није могла да се одреди.

Од епигенетских карактеристика на кранијалном скелету присутне су *sutura supranasalis*, *ossa suturae lambdoideae* (са десне стране димензије 0,65 x 0,9 cm; са леве стране димензије 1,2 x 1,5 cm), *spina suprameatica* (на обе темпоралне кости), *os incisurae parietalis* (са десне стране, димензије 1,0 x 2,1 cm) и *foramen zygomatico faciale* (два форамена на левој зигоматичној кости).

Маркери окупационог стреса у виду хипертрофије (кортикалног дефекта) видљиви су на хваташтима мишића на обе тибије (*m. quadriceps femoris*). Маркери окупационог стреса у виду хипертрофије (кортикалног дефекта) видљиви су на хваташтима лигамената на једном ребру (*lig. costotransversarium*), на обе тибије (*lig. mediale (deltoideum)*) и на десном фемуру (*lig. iliofemorale*). Маркери окупационог стреса у виду хипертрофије (кортикалног дефекта) видљиви су на хваташтима тетива на десном и левом калканеусу (*tendo calcaneus (Achillis)*). Јачи припој *membrana interossea cruris* је довео до настанка плиће депресије изнад дисталног крајка десне фибуле.

### Индивидуа 3

Антрополошка анализа је показала да су пронађене кости припадале дечјој индивидуи женског пола, старој 6-7 година.<sup>39</sup>

Од палеопатолошких промена се уочавају само остеопоротичне лезије (скорбут?) на спољној страни мандибуле, око зуба 84 и 85.

Анализа млечних зуба је показала да су били присутни зуби: 54, 55, 65, 75, 83, 84 и 85. Анализа сталних зуба је показала да су били присутни зуби 11 и 16, а од заметака сталних зуба 13, 14, 15, 17, 23, 34, 35, 41 и 47. Постмортално су били изгубљени зуби 73, 74 и 46. Хипоплазија је била веома изражена. Оклузија није могла да се одреди.

Маркери окупационог стреса видљиви су на хваташтима мишића и лигамената на левој клавикули (*m. deltoideus*, *m. pectoralis major*, *lig. costoclavicularis*, *lig. conoideum*).

39 Од костију кранијалног скелета присутне су: фронтална кост (<25%), десна паријетална кост (<25%), окципитална кост (25-50%), десна темпорална кост (25-50%), лева темпорална кост (<25%), девет фрагмената костију лобање (дужине 2,20-3,75 cm). Од костију посткранијалног скелета присутни су десни хумерус (P1/3, M1/3, <sub>2/3</sub>D1/3), леви хумерус (<sub>1/4</sub>D1/3), десна улна (P.E., <sub>1/3</sub>P1/3), десни фемур (<sub>1/2</sub>M1/3, <sub>1/2</sub>D1/3, D.E.), леви фемур (D.E.), проксималне епифизе десне и леве тибије, лева тибија (P.E., <sub>1/2</sub>P1/3, <sub>1/4</sub>M1/3), лева ? фибула (<sub>1/3</sub>P1/3, M1/3, <sub>1/3</sub>D1/3), лева клавикула (100%), десна скапула (<25%), четири тела сакралних пршљенова, четири епифизе дугих костију (дужине 2,5-3,05 cm), три фрагмента дугих костију (дужине 3,8-6,6 cm), три фрагмента посткранијалног скелета (дужине 1-1,5 cm), три пршљена, осам тела пршљенова, четири наставка пршљенова, 10 фрагмената ребара (дужине 2,9-7,1 cm), пет фаланги шака, једна метатарзална кост. На две кости фаланге шака видљиви су трагови зелене боје, као последица оксидације бронзаног предмета (Т. IV, 5).

#### Индивидуа 4

Антрополошка анализа је показала да су пронађене кости припадале индивидуи женског пола, старој око 20 година.<sup>40</sup>

Од палеопатолошких промена примећена је једино коштана изралина (тумор), димензије 0,55 x 0,90 cm, на левом талусу (на *corpus tali* поред *facies articularis calcanea anterior*) (Т. IV, 6).

Анализа зуба је показала да су били присутни зуби 11, 16, 33, 34, 43, 44, 46 и 47. Хипоплазија и каменац су били слабо изражени. Абразија I степена (у глеђи) је видљива на 16, 33, 44 (→II), 46 и 47, а II степена (огољен дентин) на 11, 33 и 43. Каријес је уочен на зубима 46 (оклузално, каријес у виду тачке, <0,10 cm) и 47 (оклузално, каријес пречника 0,20 cm). На зубу 16 налази се додатан куспис са лингвалне стране. Оклузија није могла да се одреди.

Маркери окупационог стреса у виду хипертрофије (кортикалног дефекта) видљиви су на хваташтима мишића на десној улни (*m. brachialis*) и десном хумерусу (*m. deltoideus*, *m. triceps brachii* – *Caput laterale*).

#### Индивидуа 5

Антрополошка анализа је показала да су пронађене кости припадале одраслој индивидуи непознатог пола, старој 20-24 године.<sup>41</sup>

Палеопатолошке промене нису уочене.

Анализа зуба је показала да су у материјалу присутни зуби 16 и 36. Абразија I степена (у глеђи) је присутна на зубу 16 (→II), а II степена (огољен дентин) на 36 (→III).

#### Дискусија и закључак

На простору „Бенетона“, током археолошких истраживања 2012. године, забележено је 75 гробних целина. Највећи број гробних облика су чиниле зидане гробне конструкције - њих 37, међу којима је доминирао тип зиданих гробова са покривачем у облику двосливног крова (21 гроб), што је чинило 28% свих гробних целина на овом истраживаном простору.

40 Од костију кранијалног скелета није присутна ниједна кост. Од костију посткранијалног скелета присутни су: десни хумерус ( ${}_{2/3}P1/3$ ,  $M1/3$ ,  ${}_{2/3}D1/3$ ), десни радијус (Е.Р.,  ${}_{1/3}P1/3$ ,  $M1/3$ ,  ${}_{1/3}D1/3$ ), десна улна ( ${}_{1/3}E.P.$ ,  ${}_{1/3}P1/3$ ), десни фемур ( ${}_{2/3}P1/3$ ,  $M1/3$ ,  ${}_{1/3}D1/3$ ,  ${}_{1/4}E.D.$ ), леви фемур ( ${}_{1/2}P1/3$ ,  $M1/3$ ,  ${}_{2/3}D1/3$ ,  ${}_{1/2}E.D.$ ), десна тибија ( ${}_{1/3}E.P.$ ,  ${}_{1/2}P1/3$ ,  $M1/3$ ,  ${}_{1/3}D1/3$ ,  $E.D.$ ), лева тибија (Е.Р.,  ${}_{1/3}P1/3$ ,  ${}_{2/3}M1/3$ ,  ${}_{1/2}D1/3$ ,  ${}_{1/2}E.D.$ ), десна фибула ( ${}_{2/3}P1/3$ ,  ${}_{1/3}M1/3$ ,  ${}_{1/2}D1/3$ ), лева фибула (Е.Р.,  $P1/3$ ,  ${}_{1/2}M1/3$ ), девет фрагмената посткранијалног скелета (дужине 0,50-3,50 cm), десна патела (100%), лева патела (50-75%), II десна метакарпална (Е.Р.,  $P1/3$ ,  ${}_{1/3}M1/3$ ), 17 фрагмената ребара (дужине 2,20-4,90 cm), десни *talus* (<25%), леви *talus* (50-75%), оба *calcaneus*-а (<25%), лева *os naviculare* (50-75%), лева *os cuneiforme mediale* (75-100%), лева *os cuneiforme intermedium* (50-75%), лева *os cuneiforme laterale* (75-100%), II десна метатарзална (Е.Р.,  ${}_{2/3}P1/3$ ), III десна метатарзална (Е.Р.,  $P1/3$ ,  ${}_{1/3}M1/3$ ), IV лева метатарзална (Е.Р.,  ${}_{1/3}P1/3$ ).

41 Од костију посткранијалног скелета присутни су десни фемур ( ${}_{1/4}E.D.$ ), V десна метатарзална кост (Е.Р.,  $P1/3$ ,  $M1/3$ ,  $D1/3$ ,  ${}_{1/4}E.D.$ ) и једна фаланга стопала.

Зидани гроб, са теренском ознаком Г-6, откривен током 2012. године у југозападном делу Објекта 1А у „Бенетону“ представља карактеристичну форму гроба на овој касноантичкој некрополи.<sup>42</sup> Грађен је од опеке и малтера, са спољном оплатом од облутака. До нивоа сокла био је укопан у слој здравице. Покривач гроба чиниле су опеке великог формата, поређане у облику двосливног крова, са опеком на источном забату, вероватно додатно фиксираном већим каменом, спојеним малтером за сокл. У западном делу гроб је био оштећен, али на основу осталих гробова овог типа, претпостављамо да је био зидан опеком, каменом и малтером у облику лучног забата.

Зидани гроб 6 својом формом имитира саркофаг и био је првобитно предвиђен за сахрану једне индивидуе. Ову сахрану представља полагање индивидуе 1, мушкарца старог 45-55 година. Међутим, због одређених историјских, породичних или других околности, у гробу је накнадно сахрањено више особа, тако да овај гроб у термилошком и функционалном смислу заправо представља породичну/колективну гробницу.

Најмањи број индивидуа сахрањених у гробу, на основу резултата антрополошке анализе, био је пет: две особе мушког пола (индивидуа 1, 45-55 година, и индивидуа 2, 25-30 година), две особе женског пола (индивидуа 3, девојчица стара 6-7 година, и индивидуа 4, око 20 година) и једна особа непознатог пола (индивидуа 5, 20-24 године).

За сада је једини поуздани податак да остаци индивидуе 1 представљају најстарију сахрану, док за остале сахране, на основу запажања истраживача и теренске техничке документације, предлажемо следећи редослед, који је могао да се обави у релативно кратком временском периоду:

1. ниво, најстарија сахрана: индивидуа 1, мушкарац 45-55 година, на дну гробне коморе,
2. ниво сахране: индивидуе уз јужну (бр. 2, мушкарац, 25-30 година) и северну ивицу гроба (бр. 3, девојчица, 6-7 година),
3. ниво: индивидуа 4 (женска особа, око 20 година), преко најстарије сахране, због које су вероватно кости мушкарца (бр. 2) и девојчице (бр. 3) благо померене у страну.

Остаје отворено питање релативно-хронолошког односа сахране индивидуе 5, (одрасла особа непознатог пола, стара 20-24 године), од које је констатовано свега неколико фрагмената костију (десни фемур и две кости стопала) и два зуба. На овакав степен очуваности костију могли су да утичу бројни фактори: киселост тла, фрагилност и сама природа коштаног материјала и висок степен сахрањивања на једном месту.

У сваком случају, зидани гроб 6 из „Бенетона“ послужио је за сахрану већег броја индивидуа. Могуће је да је, услед одређених болести (које не

42 Јб. Зотовић, Н. Петровић Спремо, *Некропола*, Водич, Народни музеј, Ниш 1968, 9, тип V, варијанта 1.

оставњају траг на скелетима), дошло до релативно брзог умирања чланова једне породице, који у недостатку материјалних средстава бивају сахрањени у гроб свог старијег рођака. Мање је вероватно да су капацитети некрополе били попуњени и да није било могуће вршити сахране на другим локацијама, па су потомци били принуђени да изврше сахрану искључиво у том гробу, који у том тренутку постаје њихова породична гробница. Један од обичаја који је примећен код других зиданих гробова, па чак и код гробова слободно укопаних покојника, јесте да се кости старијих покојника обично уредно сакупљају и постављају углавном крај ногу индивидуе која се накнадно сахрањује, што у случају гроба 6 из „Бенетона“ није била пракса.

Топографија покретних налаза указује на њихову концентрацију дуж северне ивице и у источном делу гроба (сл. 4). Поред главе индивидуе 2, са леве стране, пронађен је фрагмент дна стакленог суда (кат. 9) и делови стакленог балсамаријума (кат. 10), који је можда припадао индивидуи 1, јер је нађен на нешто нижим котама. Међутим, остављамо могућност да је дно посуде кат. 9, на основу запажања археолога приликом ископавања, било дислоцирано приликом неког од отварања гроба.

Највећи број предмета могао би се везати за индивидуу децјег узраста (девојчицу), сахрањену са две сребрне игле (кат. 2-3), могуће и трећом (кат. 4) – уколико није припадала женској особи у средишњем делу гроба (индивидуа 4), четири бронзана прстена (кат. 5-8), оловним огледалом од кога је остао очуван оквир (кат. 1) и са прилогом у облику стаклене посуде – најмање једне (кат. 11) или, мање вероватно, више њих, нађених као концентрација на једном месту (кат. 12).<sup>43</sup>

Оквир оловног огледала (кат. 1) који представља осредњи занатски рад, направљен из једноделног калупа, могао је настати у некој локалној радионици (*officina plumbaria*) или је био наручен од путујућег мајстора (*plumbarius*). Могуће локације радионица за израду предмета од олова, захваљујући налазима већег броја плочица подунавских коњаника и полуфабриката, концентришу се на територији Сирмијума и у Виминацијума, на месту цивилног града (локалитет „Чаир“).<sup>44</sup> Наис, као место са посведоченим официнама за производњу предмета од племенитих метала и локалним занатским радионицама, у којима су претапани и произвођени предмети од бронзе и бакра, могао је такође бити један од центара производње предмета од олова.<sup>45</sup>

Полагање огледала у гроб могло је да има вишеструку улогу. Предмет је могао припадати личној тоалети преминуле индивидуе, а с

43 Положај фрагмената стаклених посуда кат. 12 могао би се везати или за индивидуу 3 или индивидуу 4, између чијих су потколеничних костију они заправо нађени.

44 И. Поповић, Један доњопанонски центар за израду оловних икона подунавских коњаника, *Зборник Народног музеја Београд - археологија XII-1*, 1986, 113-122; Иста, Радионица оловних предмета или светилиште култа дунавских коњаника у Виминацијуму, *Viminacium 7*, 1992, 29-48; Д. Спасић, *нав. дело*, 42, 46.

45 С. Дрча, Нишка радионица (*Naissus officina*), *Зборник Народног музеја Ниш* 22, 2013, 9-11.

друге стране, огледало је могло да има одређену симболичку улогу у култу. Култна намена огледала потврђена је низом налаза из храмовских комплекса у Доњој Мезији и Тракији, који се доводе у везу са заветима посвећеним Венери, Хери, Дионису, Нимфама, Деа Сирији, могуће и Дијани и Митри-Солу.<sup>46</sup> Полагање огледала у гроб у погребној пракси могло је да, кроз одраз који стакло даје, представља спону између света живих и мртвих,<sup>47</sup> као и жељу да се лик покојника кроз тај одраз на симболични начин сачува кроз трајање.

Налази сребрних игала индиректна су потврда да је најмлађа покојница преко главе имала вео или да је била умотана у покров.<sup>48</sup> На себи је имала четири бронзана прстена, који представљају карактеристичне предмете локалне занатске производње IV века, доступне ширим друштвеним слојевима. Полагање балсамаријума од стакла је била учестала пракса код оваквих сахрана и забележена је у многим гробним конструкцијама у Јагодин мали,<sup>49</sup> али и на низу касноантичких некропола балканско-подунавских области. Налаз бронзаног новца из 355-361. године, који је вероватно припадао некој од млађих сахрана, упућује на закључак да су сахране у овом гробу вршене пре и око средине IV века, односно да су особе сахрањене у гробу биле савременици Константина I и његових наследника.

Антрополошком анализом утврђено је да је највећи број покојника преминуо између 20 и 30 година старости (индивидуе 2, 4 и 5), али да је заступљена и смртност деце (индивидуа 3), док је зрели период доживела индивидуа 1, са 45-55 година.<sup>50</sup> Констатоване болести, које су оставиле траг на остеолошком материјалу (остеоартритис код индивидуа 1 и 2, колапс кичмених пршљенова код индивидуе 2, могућа појава скорбута код индивидуе 3 и коштане израстине (тумор) код индивидуа 1 и 4), нису могле да буду директан узрок смрти ових индивидуа.<sup>51</sup>

---

46 D. Tudor, *Le dépôt de miroirs de verre doublé de plomb trouvé à Sucidava*, *Dacia* n. s. III, 1959, 415-432.

47 Д. Спасић, *нав. дело*, 45-46.

48 О богатој одећи у којој је једна, вероватно нека од особа женског пола била сахрањена, говоре остаци златовеза, очувани дуж једне од дугих? костију покојника – реч је вероватно о траци која је чинила вертикални поруб дуге хаљине. Остаци златовеза се налазе на конзервацији у Народном музеју у Београду.

49 Јб. Зотовић, Н. Спремо Петровић, *нав. дело*, 9-13.

50 Детаљна обрада хуманог остеолошког материјала са истраживања Јагодин мале 2009-2010. и 2012. је у току, због чега закључци о палеодемографској структури становништва на овом узорку нису могући. Међутим, детаљно су обрађени остаци 146 покојника са 32 налазишта на територији Сирмијума, из периода IV и V века, који могу да се узму као паралела за демографску слику касноантичког Нанса, јер представљају две значајне метрополе касноантичког доба. Антрополошким анализама у Сирмијуму је утврђено да је просечна смртност деце била 22,6% (33 индивидуе), а да је просечни животни век свих анализираних индивидуа из касне антике износио 26,3 године, односно 35,2 код 113 одраслих индивидуа. Уп. N. Miladinović Radmilović, *Sirmium. Necropolis*, Arheološki institut, Blago Sirmijuma, Beograd, Sremska Mitrovica 2011, 379, karta 4.

51 У Сирмијуму је на скелетном материјалу две деце индивидуе, сахрањене у близини базилике светог Иринеја (локалитет 55) констатован метаболички поремећај - могуће постојања скорбута, док је код одраслих индивидуа са некропола IV и V века утврђено постојање болести зглобова у 41,6% случајева,

О узроцима смрти, као и о евентуалној родбинској вези индивидуа сахрањених у овом гробу, до неких нових, будућих истраживања, неће моћи да се стекне јаснија слика. Ова слика би можда могла да помогне и другачијем сагледавању историјско-социјалних прилика у Наису током IV века, нарочито средином истог века, када је град, с једне стране, доживљавао проврат у многим сферама економије и на градитељском плану. Међутим, у таквим околностима се, судећи према налазима скелетних остатака у гробу 6 у „Бенетону“, бележила и смртност релативно младе градске популације, упркос унапређеном муниципалном водоводно-комуналном систему и вишем животном стандарду, као и одређеним хигијенским навикама (коришћење јавних и приватних купатила и конзумирање квалитетне воде за пиће из околних изворишта, регулисан систем канализационе мреже и друго). С друге стране, заразне болести попут маларије, инфекција респираторног или гастроинтестиналног тракта, или разна тровања, могла су да утичу на смртност ове популације у појединачним или пандемијским оквирима.<sup>52</sup>

### Каталог налаза из гроба 6/2012 из „Бенетона“

#### 1. Оквир огледала (Т. I, 1)

Олово, ливење, пунктирање

Димензије: 4,5 x 4,5 cm, пречник оквира за стакло око 3,5 cm

Тер. инв. Ц-34, Народни музеј Ниш, инв. 1132/Р

Квадратни оквир за огледало, израђен од олова, у калупу. Оштећен и преломљен. Орнаментална поља одвојена вертикалним и косим линијама, испуњеним бобицама. Објављено: *Јагодин мала, касноантичка некропола*, 114, кат. 99.

#### 2-3. Игле (пар) (Т. I, 2, 3)

Сребро, ливење, тордирање

Дужина 6,5 cm

Тер. инв. Ц-35, Народни музеј Ниш, инв. 1133/Р

Две сребрне игле са биконичним главама и телима кружног пресека. Једна игла има тордирану главу.

Објављено: *Јагодин мала, касноантичка некропола*, 107, кат. 85.

---

претежно у облику остеоартритиса, као код индивидуа 1 и 2 из Јагодин мале. Такође је забележено присуство тумора костију на 5,2% популације Сирмијума (7 индивидуа) у IV и V веку. Уп. N. Miladinović Radmilović, *nav. delo*, 385-386.

52 Као могуће узроке смртности индивидуа са некропола Сирмијума Н. Миладиновић Радмиливић наводи ове узроке. Уп. N. Miladinović Radmilović, *nav. delo*, 567.

4. Игла (Т. I, 4)

Сребро, ливење

Очувана дужина 1,9 cm; пречник главе 0,6 cm

Тер. инв. Ц-19, Народни музеј Ниш, студијска збирка.

Сребрна игла, недостаје врх. Глава масивна, полиедарска, тело је кружног пресека.

Необјављено

5-8. Четири прстена (Т. I, 5-8)

Бронза, ливење, гравирање

Пречник алки 1,8 cm

Тер. инв. Ц-18, Народни музеј Ниш, инв. 1128/P

Четири прстена од бронзане жице, кружног пресека тела, са главама кружног облика, са угравираним нејасним представама. Један прстен има алку у облику астрагала.

Објављено: *Јагодин мала, касноантичка некропола*, 63, кат. 6 (два прстена).

9. Посуда (Т. II, 9)

Стакло, слободно дување

Пречник дна 2,4 cm

Тер. инв. Ц-5, Народни музеј Ниш, студијска збирка

Фрагмент благо увученог дна мање посуде (балсамаријума) од жућкастог стакла.

Необјављено

10. Посуда (Т. II, 10)

Стакло, слободно дување

Пречник отвора 2,0 cm

Тер. инв. Ц-21, Народни музеј Ниш, студијска збирка

Фрагмент прстенасто наглашеног обода, цевастог врата, сферичног трбуха и увученог дна балсамаријума од жућкастог стакла.

Необјављено

11. Посуде

Стакло, слободно дување

Димензије 3,1 x 1,6 x 0,1-0,2 cm и мање

Тер. инв. Ц-23, Народни музеј Ниш, студијска збирка

Двадесет пет фрагмената од више стаклених посуда (најмање три), израђених од зеленкастог, плавичастог и жућкастог стакла. Међу уломцима се издвајају фрагмент левкастог обода са прстенастим задебљањем, фрагмент цевастог врата балсамаријума, фрагменти трбуха и равнoг дна, масивнијих зидова.

Необјављено



## 12. Посуда

Стакло, слободно дување

Димензије 3,3 x 1,6 x 0,1-0,2 cm и мање

Тер. инв. Ц-22, Народни музеј Ниш, студијска збирка

Више фрагмената басамаријума (једног?), израђеног од жућкастог стакла.

Очувани делови прстенасто наглашеног обода, цевастог врата, сферичног реципијента и удубљеног дна.

Необјављено

## 13. Перла (Т. II, 13)

Стакло, калуп, резање

Димензије 0,5 x 0,4 cm

Тер. инв. Ц-20, Народни музеј Ниш, студијска збирка

Биконична перла са вертикалном перфорацијом, седефастог сјаја на спољним површинама.

Необјављено

## 14. Новац (355-361)

Бронза, калуп

Пречник 1,6 cm, АЕ 4

Тер. инв. Ц-11, Народни музеј Ниш, нумизматичка збирка

Бронзани новац Констанција II, са реверсном представом *Spes Reipublicae*.

Необјављено

КРАНИЈАЛНИ СКЕЛЕТ (СМ)	Гроб 1, инд. 2	КРАНИЈАЛНИ СКЕЛЕТ (СМ)	Гроб 1, инд. 1	Гроб 1, инд. 2
ПРИМАРНЕ ЛОБАЊСКЕ МЕРЕ		МАНДИБУЛА		
максимална дуж. лобање (g-op)	19*	мандибуларна дужина	-	-
максимална шир. лобање (eu-eu)	12*	бикондиларна ширина (cdl-cdl)	-	-
висина лобање (b-ba)	-	бигониална ширина (go-go)	-	-
кранијални индекс	63,16* ултрадолихо.	висина гране мандибуле	-	-
дужинско-висински индекс	-	минимална ширина гране мандибуле	-	2,35
ширинско-висински индекс	-	висина мандибуларне симфизе (gn-idi)	2,90 p.	2,95
средње висински индекс	-	дебљина тела мандибуле	-	0,90
приближна кранијална величина	-	висина тела мандибуле	2,90	2,90
порион-брегма висина лобање	9,50*	мандибуларни индекс	-	-
базион-порион висина лобање	-	индекс робусности тела мандибуле	-	31,03
средњи порион-висински индекс	61,29* ниска	индекс гране мандибуле	-	-
индекс заравњења базе лобање	-	фронтотомандибуларни индекс	-	-
минимална ширина чела (ft-ft)	9,25*	*Напомена: Лобања је деформисана, због притиска земље у гробници.		
фронтотопаријетални индекс	77,08* еуриметопи.			
дужина базион-простион	-			
дужина од базиона до назiona	-			
прогнатични индекс	-			

p – реконструисане димензије костију

Табела 1. Мере и индекси на кранијалном скелету  
Table 1. Measurements and indices on the cranial skeleton

ПОСТКРАНИЈАЛНИ СКЕЛЕТ (СМ)	Гроб 1, инд. 1	Гроб 1, инд. 4	ПОСТКРАНИЈАЛНИ СКЕЛЕТ (СМ)	Гроб 1, инд. 2	Гроб 1, инд. 4
СКАПУЛА*			ФЕМУР*		
дужина спине	-	-	максимална дужина	-	-
Дужина супраспинаозне линије	-	-	бикондиларна (физиолошка) дуж.	-	-
дужина гленоидног удубљења	3,90	-	а-п дијаметар испод малог трохант.	-	-
максимална дужина	-	-	м-л дијаметар испод малог трохант.	-	-
максимална ширина	-	-	а-п дијаметар средине тела	-	2,30 2,35
скапуларни индекс	-	-	м-л дијаметар средине тела	2,70 р.	2,05 2,10
ХУМЕРУС*			максимални дијаметар главе	-	-
максимална дужина	-	-	обим мерен на средини тела	-	7,10 7,30
максим. дијаметар сред. тела (a/m pr.)	-	1,70	бикондиларна ширина	7,50 р.	-
мин. дијаметар сред. тела	-	1,30	колодијафизни угао	-	-
максимални дијаметар главе	4,50	-	кондилодијафизни угао	-	-
минимални обим тела	-	5	индекс робустицитета	-	-
биепикондиларна ширина	-	-	платрични индекс	-	112,19 111,90
артикуларна ширина	-	-	платимерички индекс	-	-
индекс робустицитета	-	-	ТИБИЈА*		
индекс попречног пресека	-	-	максимална дужина	-	34 р.
радиохумерални индекс	-	-	физиолошка дужина	-	32 р.
РАДИЈУС*			а-п дијаметар (у нивоу нут. отвора)	-	-
максимална дужина	-	-	м-л дијаметар (у нивоу нут. отвора)	-	-
физиолошка дужина	-	-	обим тела (мерен код нут. отвора)	-	-
а-п дијаметар средине тела	-	-	проксимална ширина	7,50 -	5,70 р
м-л дијаметар средине тела	-	-	дистална ширина	5 р. -	4,10 р.
минимални обим тела	-	-	минимални обим тела	-	6,00 5,70
максимална ширина доњег крајка	3,20	-	дужинско-дебљински индекс	-	- 12,06
дужинско-дебљински индекс	-	-	платикнемички индекс	-	-
индекс попречног пресека	-	-	ФИБУЛА*		
дужинско-ширински индекс	-	-	максимална дужина	-	-
			минимални обим тела	-	2,80 2,70
			дужинско-ширински индекс	-	-

\*вредности су прво дате за десну, а потом и за леву страну тела

Табела 2. Мере и индекси на посткранијалном скелету  
Table 2. Measurements and indices on the postcranial skeleton

ПОСТКРАНИЈАЛНИ СКЕЛЕТ (СМ)		Гроб 1, инд. 3	
ХУМЕРУС*		ТИБИЈА*	
максимална дужина	-	максимална дужина	-
а-п. дијаметар средине тела	1,35	а-п. дијаметар средине тела	-
м-л. дијаметар средине тела	1,25	м-л. дијаметар средине тела	-
РАДИЈУС*		а-п. дијаметар (нутрициони отвор)	
максимална дужина	-	м-л. дијаметар (нутрициони отвор)	-
УЛНА*		ФИБУЛА*	
максимална дужина	-	максимална дужина	-
ФЕМУР*		КАРЛИЧНО КРИЛО*	
максимална дужина	-	дужина карличног крила	-
а-п. дијаметар средине тела	-	ширина карличног крила	-
м-л. дијаметар средине тела	1,45		

Табела 3. Мере на посткранијалном скелету  
Table 3. Measurements on the postcranial skeleton

ОДОНТОМЕТРИЈСКИ ПОДАЦИ (СМ)											
		Гроб 1, инд. 1		Гроб 1, инд. 2		Гроб 1, инд. 3		Гроб 1, инд. 4		Гроб 1, инд. 5	
ЗУБИ МАКСИЛЕ											
ОЗНАКА ЗУБА	M/L **	VB/L ***	M/L	VB/L	M/L	VB/L	M/L	VB/L	M/L	VB/L	
11	-	-	0.70	0.70	0.80	0.60	0.90	-	-	-	
12	-	-	-	-	-	-	-	-	-	-	
13	0.70	-	0.70	0.80	-	-	-	-	-	-	
14	-	-	0.60	0.85	-	-	-	-	-	-	
15	-	-	-	-	-	-	-	-	-	-	
16	-	-	-	-	0.95	1.10	1.00	1.15	1.15	1.05	
17	-	-	0.90	1.00	-	-	-	-	-	-	
18	-	-	-	-	-	-	-	-	-	-	
21	-	-	0.70	0.70	-	-	-	-	-	-	
22	-	-	0.60	0.60	-	-	-	-	-	-	
23	-	-	0.75	0.50	-	-	-	-	-	-	
24	-	-	-	-	-	-	-	-	-	-	
25	-	-	0.60	0.90	-	-	-	-	-	-	
26	-	-	-	-	-	-	-	-	-	-	
27	-	-	-	-	-	-	-	-	-	-	
28	-	-	0.80	0.95	-	-	-	-	-	-	
ЗУБИ МАНДИБУЛЕ											
31	-	-	-	-	-	-	-	-	-	-	
32	-	-	-	-	-	-	-	-	-	-	
33	-	-	0.60	0.60	-	-	0.65	0.70	-	-	
34	-	-	0.60	0.70	-	-	0.70	0.75	-	-	
35	-	-	0.70	0.80	-	-	-	-	-	-	
36	1.05	-	1.10	1.00	-	-	-	-	1.10	1.00	
37	1.00	1.00	1.10	1.00	-	-	-	-	-	-	
38	0.80	0.90	-	-	-	-	-	-	-	-	
41	-	-	-	-	-	-	-	-	-	-	
42	0.40	0.60	0.45	0.60	-	-	-	-	-	-	
43	0.60	0.70	-	-	-	-	0.65	0.70	-	-	
44	0.60	0.70	0.60	0.70	-	-	0.70	0.75	-	-	
45	-	-	0.70	0.75	-	-	-	-	-	-	
46	-	-	1.10	1.00	-	-	1.20	1.00	-	-	
47	-	-	1.05	1.00	-	-	1.00	0.90	-	-	
48	-	-	-	-	-	-	-	-	-	-	

\*\* мезиодистални дијаметри зуба

\*\*\* вестибулолингвални (буколингвални) дијаметри зуба

Табела 4. Одонтометријски испитивање зуба – максила и мандибула  
Table 4. Odontometric examination of teeth – maxilla and mandible

ТЕЛЕСНА ВИСИНА НА ОСНОВУ (СМ)	Гроб 1, инд. 4
дужине хумеруса	-
дужине радијуса	-
дужине улне	-
дужине фемура	-
дужинетибије	160±4
дужинефибуле	-
средња телесна висина	160±4

*Табела 5. Телесна висина*  
*Table 5. Stature*

Toni Čerškov  
Gordana Jeremić  
Dragana Vulović

### About one interesting masonry grave in Jagodin Mala, Niš (*Naissus*)

#### S u m m a r y

During the archaeological researches in 2012, in the area of “Benetton” Factory, which represents the eastern and southeastern part of a large late-antiquity necropolis in Jagodin Mala (City municipality of Pantelejš), 75 tombs have been recorded. The largest number of grave forms comprised brick built grave constructions – 37 of them, which were dominated by a type of the brick built graves with covering in the shape of the double-pitch roof (21 graves).

Amongst the graves, particular attention of the researchers was drawn by a grave with a field label G-6. Up to the socle level it was dug into the subsoil layer. It was built in a shape of sarcophagus, of bricks (41 x 28 x 4 cm and 40 x 27 x 3,5 cm) and mortar while on the outer side it had pebble plating. The grave measures are 2,74 x 1,30 m (external), 1,90 x 0,60 m (internal) and is 0,71 m high. The grave covering was made of the large format bricks, probably 56 x 56 x 6 cm, arranged in a shape of a double-pitch roof, with vertically placed brick on the eastern gable, additionally fixed by a large stone, connected with mortar to the socle. In the western part the grave was damaged; however, on the basis of the neighboring graves shape, we assume that it was built of brick, stone and mortar in the form of an arched pediment.

The brick built grave number 6 was originally designed for burial of one individual person. However, due to certain historical, familial, economic or other circumstances, there was later buried more than one person in the grave, so that the grave, in terminological and functional terms, actually represents a family/collective tomb.

The smallest number of individual persons buried in that grave, according to results of anthropological analysis, was five:

- two males (individual no. 1, 45-55 years old and individual no. 2, 25-30 years old),
- two females (individual no. 3, a girl 6-7 years old and individual no. 4, about 20 years old)
- one person of unknown gender (individual no. 5, 20-24 years old).

For now, the only reliable data is that remains of individual no. 1 represent the oldest funeral. With caution, we could assume that having laid the individual no. 1 (a male 45-55 years old), along the southern and northern edge of the grave two individuals were laid (no. 2, a male, 25-30 years old and no. 3, a girl, 6-7 years old), and then individual no. 4 (a female, about 20 years old), over the primary buried person, because of which bones of the man (no. 2) and the girl (no. 3) were probably slightly moved aside. It is unknown relative relation of the individual's no. 5 funeral, a person of unknown gender, 20-24 years old, of whom only a few bones of the right leg and two teeth have been recorded. Such level of preservation of the bones could have been influenced by a number of factors: soil acidity, fragility and very nature of the bone material as well as high rate of burials in one place.

Movable finds from the tomb are relatively modest. There were found remains of a gold embroidery fabric, three silver needles, frame of the lead mirror, four bronze rings and several glass vessels, in a very fragmented state. Next to the main individual no. 2, on the left, a fragment of a bottom of a glass vessel was found (cat. 9) and fragments of a glass balsamarium (cat. 10). The biggest number of objects is associated with the girl, buried with two or three silver pins (cat. 2-4), four bronze rings (cat. 5-8), the lead mirror from which the preserved frame remained (cat. 1) and a glass vessel (cat. 11).

Frame of the lead mirror, made of one-piece mold, could have been manufactured in some local workshop (*officina plumbaria*). Placing mirror in the tomb in the funeral practice, through reflection of the glass, could have represented a link between the worlds of the living and the dead, as well as desire to preserve symbolically the figure of the deceased through that reflection. Finds of silver pins represent indirect confirmation that the youngest deceased female head a veil over her head, or that she was wrapped in a shroud. She was buried with personal jewelry consisting of four bronze rings of the same type (circular link and rounded head with a relief representation), which represent typical products of the local fourth century workshops, available to wider range of social classes.

According to finding of the bronze coins from 355-361 that probably belonged to some of the younger funerals, we come to data that funerals had been conducted in that grave before and around IV century, in the time of greatest prosperity of Naissus, encountered in the time of Constantine I and his successors.

The brick built grave number 6 in the “Benetton” Factory area was used for burial of bigger number of individuals. Maybe, because of some diseases, there had occurred relatively rapid death of members of one family, who, in the absence of material funds, were then buried in the grave of their elderly relative or ancestor. Anthropological analysis showed that most of the deceased persons died when they were between 20 and 30 years of age (individual 2, 4 and 5), and there was also present mortality of children (individual 3), while the maximum age of the deceased was 45-55 years (individual 1) with. Diseases that have been diagnosed and which left trace on the osteological material (osteoarthritis in individuals 1 and 2, collapse of spinal vertebrae in individual 2, possible occurrence of scurvy in individual 3 and bone spurs (tumors) in individuals 1 and 4), could not have been direct cause of death of these individuals.

The cause of death, as well as possible family relations of individuals buried in that grave, are not possible to be determined at this level of research. However, malaria, poisoning or infection of the respiratory and gastrointestinal tract could have resulted by death of a large number of residents within relatively short period of time, which might have happened to some of the individuals in the grave 6 in the “Benetton” Factory area in Jagodin mala.



*Сл. 1. Јагодин мала, Бенетон 2012, југозападни део истраживане површине, са положајем гроба 6 (фото З. Радосављевић, документација ЗЗСК Ниш)*  
*Fig. 1. Jagodin mala, Benetton 2012, south-west part of the researched area, with position of the tomb 6 (photo by Z. Radosavljević, ZZSK Niš documentation)*

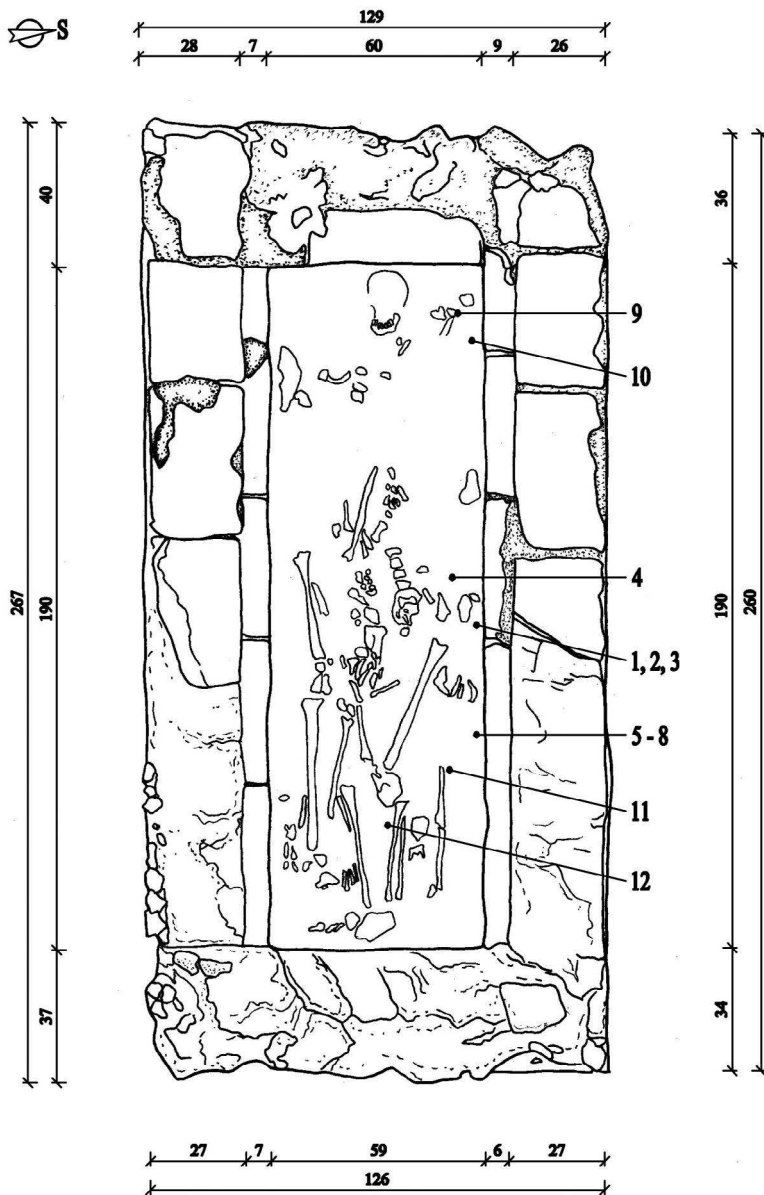


Сл. 2. Реконструкција покривача зиданог гроба 31, Бенетон 2012 (фото З. Радосављевић, ЗЗСК Ниш)  
Fig. 2 Reconstruction of the brick built tomb 31 cover, Benetton 2012, (photo by Z. Radosavljević, ZZSK Niš)



Сл. 3. Гроб 6, основа са остацима покојника (фото З. Радосављевић, документација ЗЗСК Ниш)  
Fig. 3 Tomb 6, foundation with remains of the deceased person Сл. 3. (photo by Z. Radosavljević, ZZSK Niš documentation)





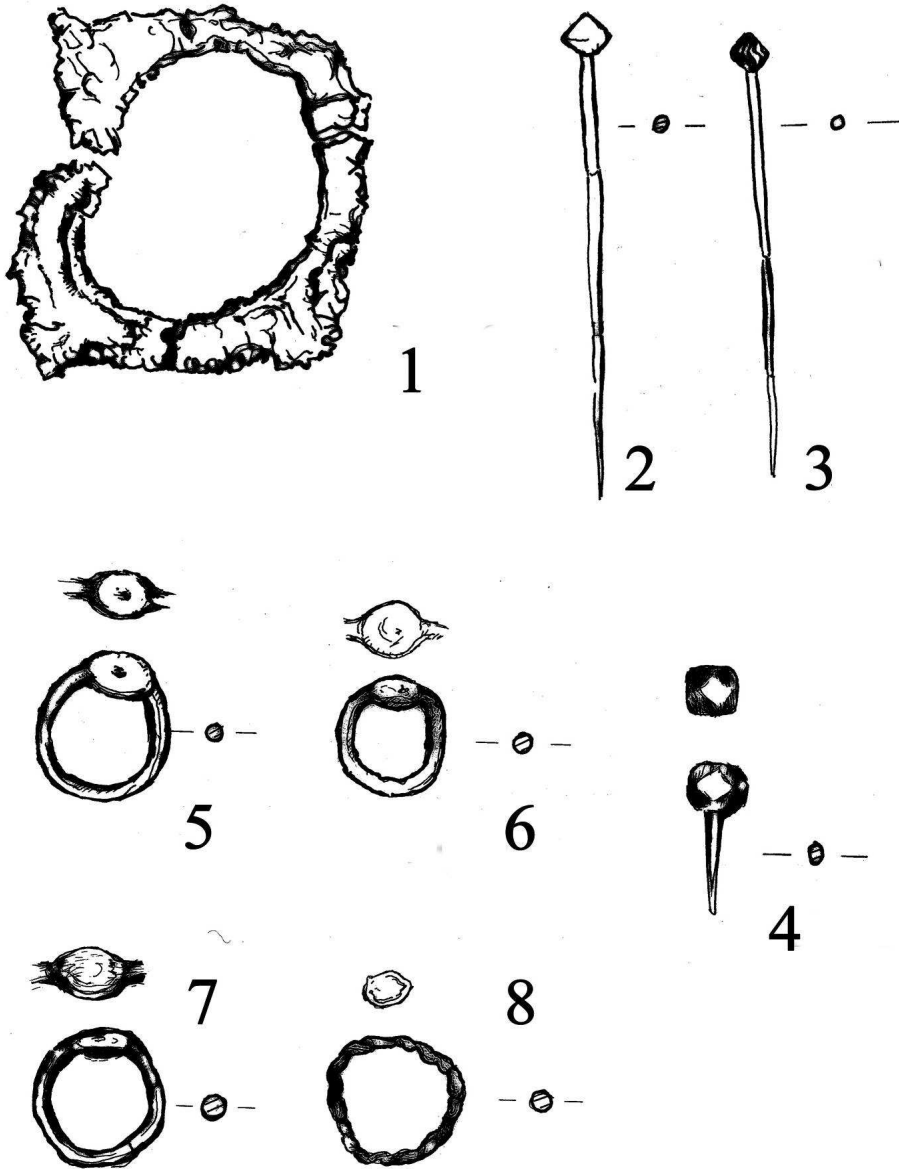
### Основа гроба Г-6 са остацима покојника

Сл. 4. Гроб 6, остаци покојника са позицијама гробног инвентара (И. Голубовић, документација ЗЗСК Ниш)

Fig. 4 Tomb 6, remains of the deceased person with positions of the tomb inventory (I. Golubović, ZZSK Niš documentation)

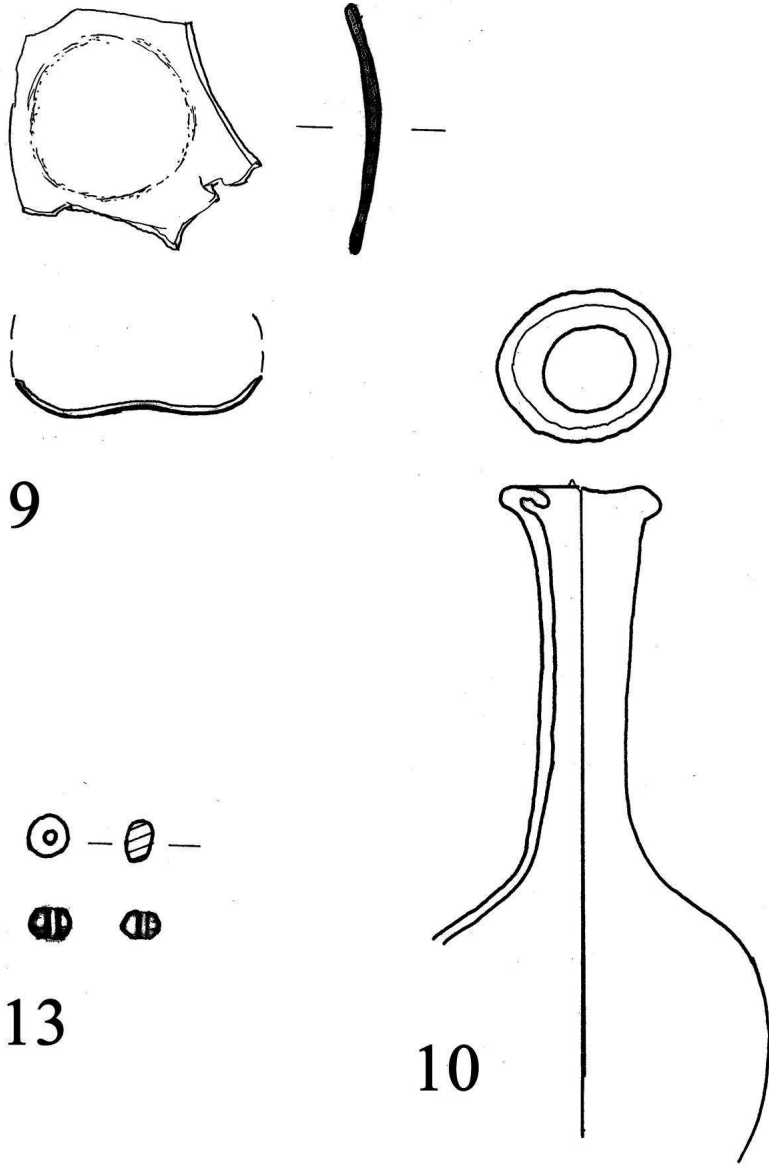
Table I Movable finds from the tomb: 1. frame of the lead mirror, 2-4. silver needles, 5-8. bronze rings, R 1:1 (I. Randel, ZZSK Niš documentation)

# T.1 1:1

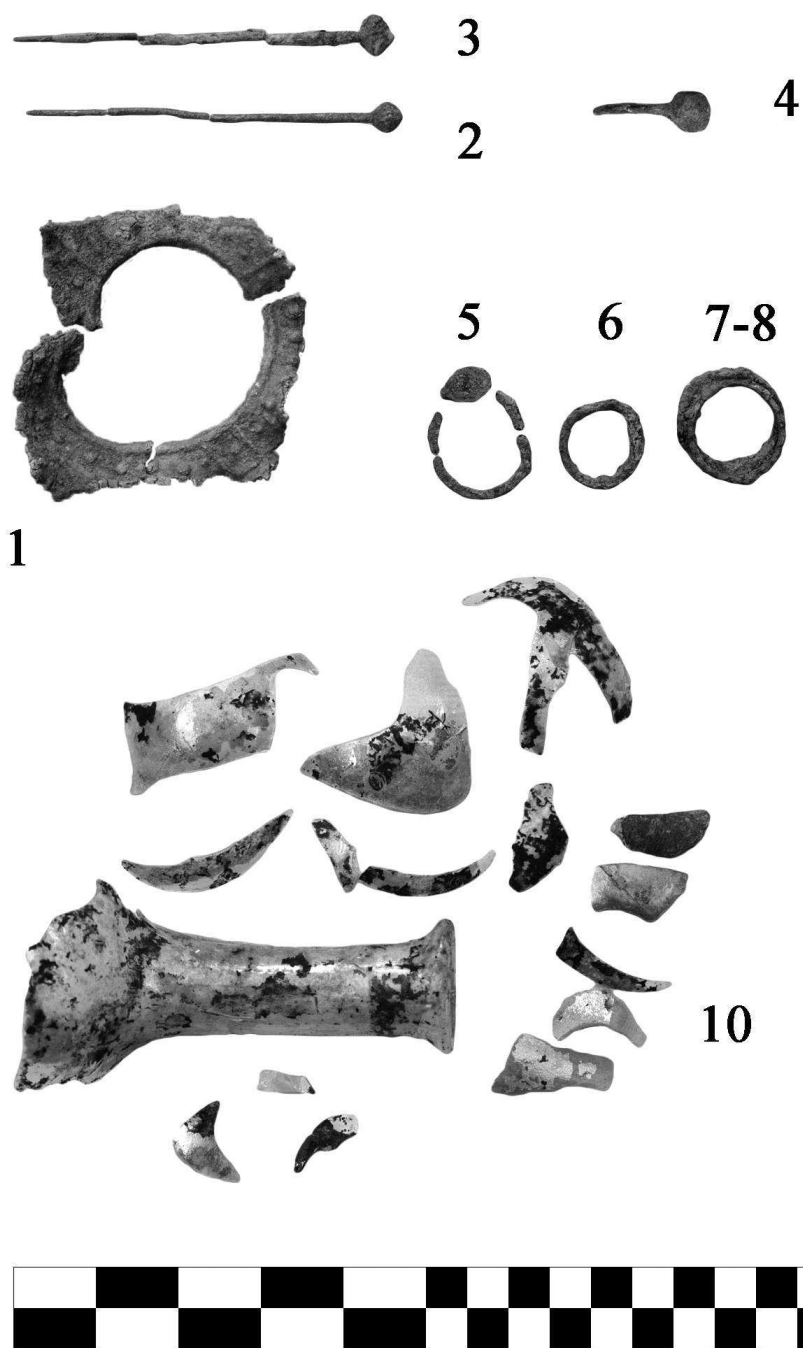


Табла I. Покретни налази из гроба: 1. оловни оквир огледала, 2-4. сребрне игле, 5-8. бронзано прстење, R 1:1 (И. Раићел, документација ЗЗСК Ниш)  
 Table I Movable finds from the tomb: 1. frame of the lead mirror, 2-4. silver needles, 5-8. bronze rings, R 1:1 (I. Randel, ZZSK Niš documentation)

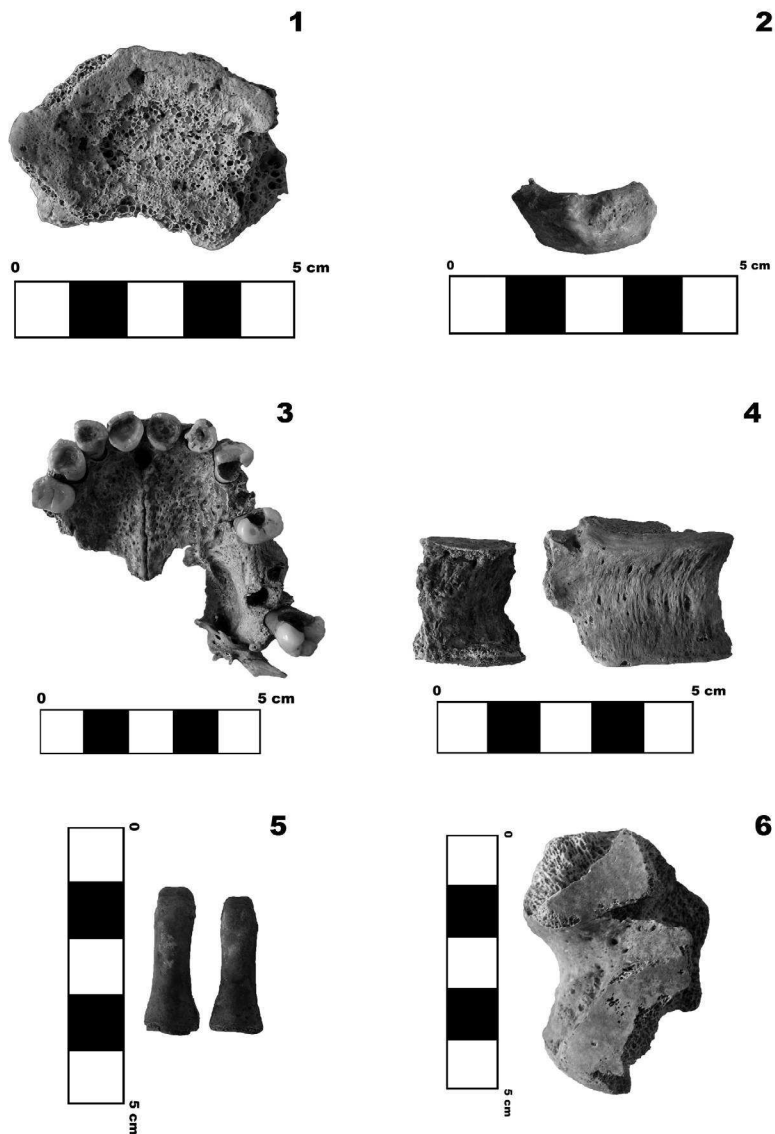
# T.2 1:1



Табла II. Покретни налази из гроба: 9-10. стаклене посуде, 13. стаклена перла, R 1:1 (И. Ранђел, документација ЗЗСК Ниш)  
 Table II Movable finds from the tomb: 9-10. glass vessels 13. glass bead, R 1:1 (I. Randel, ZZSK Niš documentation)



Табла III. Покретни налази из гроба, фото (фото З. Радосављевић, документација ЗЗСК Ниш)  
 Table III Movable finds from the tomb, (photo by Z. Radosavljević, ZZSK Niš documentation)



Табла IV. 1. Индивидуа 1 – остеопороза на грудном приљену; 2. индивидуа 1 – коштана израслина (тумор?) на хиоидној кости; 3. индивидуа 2 – абразија, каријес и заживотно изгубљени зуби на максили; 4. индивидуа 2 – колапс тела грудних приљенова; 5. индивидуа 3 – трагови оксидације бронзаног предмета на фалангама шаке; 6. индивидуа 4 – коштана израслина на левом талусу (фото Д. Вуловић)

Table IV 1. Individual 1 – osteoporosis on the thoracic vertebra; 2. individual 1 – bone spur (tumor?) on the hyoid bone; 3. individual 2 – attrition, caries and ante mortem loss of teeth in the maxilla; 4. individual 2 – bodycollapse of the thoracic vertebrae; 5. individual 3 – traces of the bronze object oxidation at the hand phalanges; 6. individual 4 – bone spur on the left talus (photo by D. Vulović)