

НУМИЗМАТИЧАР

Број 34, БЕОГРАД 2016.

YU ISSN 0350-9397

НАРОДНИ МУЗЕЈ У БЕОГРАДУ

НУМИЗМАТИЧАР

Број 34/2016.

Главни и одговорни уредник
Бојана БОРИЋ-БРЕШКОВИЋ

Редакција
Милоје ВАСИЋ (*уредник*),
Вујадин ИВАНИШЕВИЋ,
Бојана БОРИЋ-БРЕШКОВИЋ,
Весна РАДИЋ,
Петер КОС,
Ернест ОБЕРЛЕНДЕР-ТАРНОВЕАНУ
Адам ЦРНОБРЊА (*секретар*)



БЕОГРАД 2016.

NATIONAL MUSEUM IN BELGRADE

NUMIZMATIČAR

Volume 34/2016

Editor-in-Chief

Bojana BORIĆ-BREŠKOVIĆ

Editorial board

Miloje VASIĆ (*editor*),

Vujadin IVANIŠEVIĆ,

Bojana BORIĆ-BREŠKOVIĆ,

Vesna RADIĆ,

Peter KOS

Ernest OBERLÄNDER-TÂRNOVEANU

Adam CRNOBRNJA (*secretary*)



BELGRADE 2016

Издавач

НАРОДНИ МУЗЕЈ У БЕОГРАДУ

Превод

Станислав ГРГИЋ

Лектура (енглески)

Тамара РОДВЕЛ-ЈОВАНОВИЋ

Графички уредник

Бранислав Л. ВАЛКОВИЋ

Фотографије

Небојша Н. БОРИЋ

Штампа

ПУБЛИКУМ, Београд

Тираж

300 примерака



Published by

NATIONAL MUSEUM IN BELGRADE

Translation

Stanislav GRGIĆ

Language Editor (English)

Tamara RODWELL-JOVANOVIĆ

Graphic design by

Branislav L. VALKOVIĆ

Photographs

Nebojša N. BORIĆ

Printed by

PUBLIKUM, Belgrade

Printing

300 copies

Мирјана ВОЈВОДА

Археолошки институт Београд

Теодора БРАНКОВИЋ

Народни музеј Пожаревац

НОВАЦ БИТИНИЈСКЕ КОВНИЦЕ НИКЕЈЕ ИЗ РИМСКЕ НУМИЗМАТИЧКЕ ЗБИРКЕ НАРОДНОГ МУЗЕЈА У ПОЖАРЕВЦУ

Сажетак: У римској нумизматичкој збирци Народног музеја у Пожаревцу налази се 294 примерака новца битинијске ковнице Никеје. Заступљена су издања 9 владара и чланова породица од Септимија Севера до Галијена. Већина их потиче са Виминацијума или из његове околине и представља поклоне или откупе, док мали број потиче са археолошких истраживања Калишта и Маргума.

Кључне речи: Римско провинцијално ковање, Никеја, Виминацијум, Народни музеј Пожаревац

Римска нумизматичка збирка Народног музеја у Пожаревцу за сада броји 3033 примерка новца.¹ Од овог броја 294 бронзаних новчића потиче из битинијске ковнице Никеје. У највећем броју представљају поклоне Драгана Војиновића (260),² Николе Крстића (9), Тодора Димитријевића (3) и Васка

* Чланак представља резултат рада на пројекту: IRS – Виминацијум, римски град и легијски војни логор – истраживање материјалне и духовне културе, становништва, применом најсавременијих технологија даљинске детекције, геофизике, ГИС-а, дигитализације и 3Д визуализације (М. Војвода) (бр. 17018) – Министарство просвете и образовање Републике Србије.

1 Треба напоменути да овој Збирци не припадају налази новца са заштитних археолошких ископавања Виминацијума од 1978. г. до данас. Они чине део Збирке Виминацијум Народног музеја у Пожаревцу.

2 Највећи број никејских ковања представља поклоне Драгана Војиновића из Пожаревца у више наврата: 188 ком. из 1986. г.; 6 ком. из 1990-тих; 19 ком. из 2004. г.; исте године господин Војиновић поклонио је и 6 примерака Никеје који потичу са територије Сремске Митровице; 40 ком. из 2005. г. Овом приликом најљубазније се захваљујемо господину Драгану Војиновићу који је новац поклонио Музеју.



Галешева (1),³ мањи број примерака потиче са археолошких ископавања Калишта (3) и Маргума (3),⁴ док изванредан број никејских емисија (15) представља појединачне поклоне налазача или случајне налазе.⁵ Највећи број примерака потиче са подручја Виминацијума или његове уже околине, осим 6 из Сремске Митровице, 4 из данашњих суседних општина и два за која се не зна место налаза.

Новац битинијске ковнице Никеје је у великој мери заступљен на подручју римске провинције Горње Мезије (761),⁶ са великом концентрацијом дуж Дунавског лимеса и нарочито у самом Виминацијуму. До сада је публиковано 290 примерака никејских издања са некрополе Више Гробаља, док је на суседној некрополи Пећине регистровано још 170 новчића.⁷ На осталим, мањим, виминацијумским некрополама, али и приликом новијих археолошких истраживања која и даље трају, пронађена је знатна количина издања ове ковнице која ће у скорије време бити публикована. Ако овом броју публикованих примерака са самог Виминацијума (460) додамо 276 из римске нумизматичке збирке Народног музеја у Пожаревцу⁸ и неколико стотина непубликованих примерака са новијих истраживања, долазимо до цифре од близу 1000 комада који потичу са Виминацијума.⁹ Из изложеног је јасно да је до сада јасно потврђена највећа присутност новца Никеје на подручју провинције Горње Мезије у Виминацијуму.

У римској нумизматичкој збирци Народног музеја у Пожаревцу заступљено је укупно 294 примерака никејских издања. Присутне су емисије 9 владара и чланова породица, док 76 примерака није било могуће одредити (Табела 1).

3 Примерци од Н. Крстића из Београда и Т. Димитријевића придобијени су за Музеј поклоном, а један примерак од В. Галешева из Пожаревца представља откуп.

4 Током археолошких истраживања Калишта 1983. г. пронађена су 2 примерка Никеје и још један 1987. г.; Три примерка са Маргума пронађена су током кампање 2011. г.

5 Од ових 15 примерака никејских ковања 9 примерака представља налазе са Виминацијума или његове уже околине; 2 ком. су са територије општине Голубац; 1 из Десина (Велико Градиште); 1 из Трновча (Петровац на Млави); док за 2 примерка не постоје подаци о месту налаза.

6 Број од 761 примерка представљају публиковане и регистроване али непубликоване новчиће Никеје на територији данашње Србије: Збирка музеја Града Београда *cf.* Црнобрња 1981, 5-23; Црнобрња 2011, 309-318; Црнобрња, Збирка Народне библиотеке „Вук Караџић“ из Великог Градишта *cf.* Ivanović 2009: 361-369; Збирка Народног музеја у Шапцу *cf.* Војвода, Петровић 2011, 283-307; Збирка Музеја Срема *cf.* Војвода, Јесретић 2012, 117-134; Осим наведених публикованих збирки, налази новца Никеје појављују се као пратећи материјал на археолошким ископавањима, рекогносцирањима или као појединачни случајни налази заступљени са по једним или два примерка и такође су у већој мери публиковани. Поред наведеног, према нашим сазнањима, већи број ових ковања налази се непубликован у већини музеја у Србији *cf.* Vojvoda 2017 (u štampi), ref. 9-10.

7 Војвода 2013, 155-196; Vojvoda, Mrđić 2015, 13-17; Vojvoda 2017 (u štampi).

8 Примерци који потичу са уже територије Виминацијума.

9 Не треба сметнути са ума, да осим овога, највећи број примерака никејских емисија из Народног Музеја у Београду (325 од 357 укупно) припада збирци Вајферт и највероватније потиче из Виминацијума и његове околине. Најљубазније се захваљујемо госпођи Бојани Борић-Брешковић на уступљеним информацијама.

Владар или члан породице	Број каталога	Појединачни број комада	Укупан број комада издавача	% од укупног броја ком. издавача
СЕПТИМИЈЕ СЕВЕР	Кат. 1		1	0,34
а) Плаутила	(Кат. 1)	1		
КАРАКАЛА	Кат. 2-3		2	0,68
ЕЛАГАБАЛ	Кат. 4-9		6	2,04
АЛЕКСАНДАР СЕВЕР	Кат. 10-131		122	41,50
а) Александар Север	(Кат. 10-125)	116		
б) Јулија Мамаеа	(Кат. 126-131)	6		
МАКСИМИН I	Кат. 132		1	0,34
а) Максимус	(Кат. 132)	1		
ГОРДИЈАН III	Кат. 133-216		84	28,57
а) Гордијан III	(Кат. 133-215)	83		
б) Транквилина	(Кат. 216)	1		
ГАЛИЈЕН	Кат. 217-218		2	0,68
Неодређени	Кат. 219-294		76	25,85
Укупно			294	100

Табела 1 – Затупљеност владара и чланова породица никејских ковања у римској нумизматичкој збирци Народног музеја у Пожаревцу.

Table 1 – Frequency of rulers and family members of Nicaean coinage in the Roman numismatic collection of the National Museum in Požarevac

Најстарији примерак кован је за време владавине Септимија Севера за Плаутилу (кат. 1) са реверсним мотивом Нике која корача и држи венац и палмину грану. Следе августовска издања Каракале (кат. 2-3) од којих један као реверсниу представу има слона са јахачем који хода на десно, а други цара у војничком оделу који држи патеру и копље. Ковањима Елагабала припада 6 примерака (кат. 4-9). Код пет примерака заступљена је краћа аверсна легенда $M\ AYP\ ANTONINOC\ AYT$, док код једног није било могуће утврдити да ли се ради о краћој или дужој легенди. Два примерка имају за реверсни мотив храм са шест стубова, један представу Деметре која седи лево, док су остали рв. мотиви са војним ознакама.¹⁰ Код два новчића заступљен је тип 7, док код последњег примерка није било могуће утврдити тип војне ознаке.

Следе најбројније заступљена ковања за Александра Севера (кат. 10-125) и Јулију Мамеју (кат. 126-131). У емисијама за самог Александра Севера заступљено је пет различитих аверсних легенди, од којих је у највећем броју присутна $M\ AVP\ SEVN\ ALEXANDPOC\ AVT$ (кат. 10-39). Код два примерка појављује се као реверсни мотив агностичка урна са палмама, док је код свих

¹⁰ За типологију мотива са војним ознакама ковнице Никеје *cf.* Референце у уводном делу Каталога.

осталих у питању мотив са војним ознакама. У највећем броју заступљен је реверсни тип 2 (5 ком.), затим тип 18 (3 ком.), потом типови и варијанте: 1, 6, 6б и 7а (са по 2 ком.), бц, 7, 13 и 15ц (са по 1 ком.), код 8 ком. није било могуће утврдити тип. Нешто мањим бројем примерака (кат. 40-60) заступљена је скраћена верзија претходне аверсне легенде Μ AVP CEV AΛEΞANΔPOC AVΓ (са варијантама AV или VΓ у лигатури). Код свих примерака се појављују реверсни мотиви са војним ознакама: тип 2 (11 ком.), тип 1 (4 ком.), следе типови и варијанте 1а, 3, 6, 6б и 7а (са по 1 ком.), док код једног није било могуће утврдити тип представе. Међу овим примерцима издвојена је нова варијанта (1а) на два новчића (кат. 44, 90; Слика 1). На само два новчића (кат. 61-62) забележена је аверсна легенда Μ AVP CE AΛEΞANΔPOC AVΓ (варијанта са AV) са реверсним мотивима типа 8 и варијанте 8ц. Незнатно већим бројем заступљена је легенда Μ AVP C AΛEΞANΔPOC AVΓ (кат. 63-67), међу којима су присутни типови и варијанте: 2, 6б, 7а, 8 и 8б. Само једним примерком (кат. 68) присутна је најкраћа аверсна легенда Μ AVP AΛEΞANΔPOC AVΓ, и управо на њему је регистрована нова варијанта (15д; Слика 1).

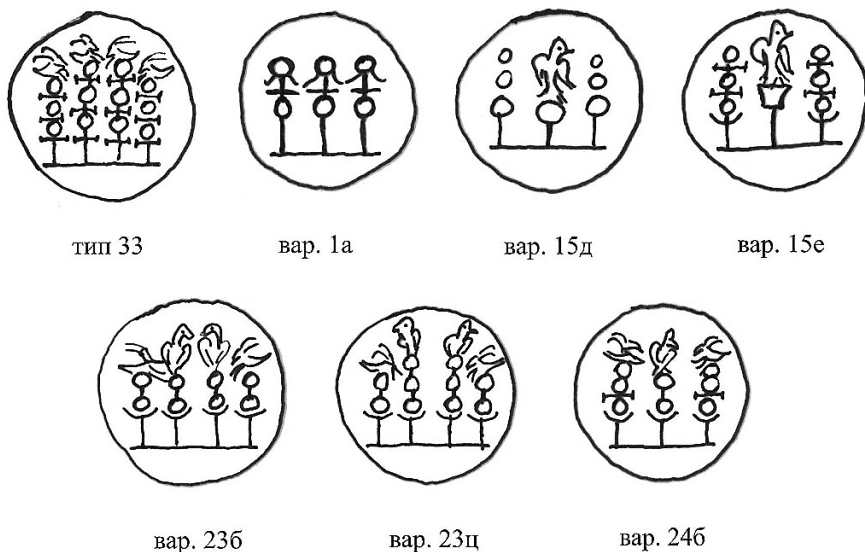
Код највећег броја примерака (кат. 69-125) Александра Севера није било могуће утврдити тип аверсне легенде, зато су ови примерци разврстани само према типовима реверсних представа. Међу њима се издваја чак 6 примерака са представама које не спадају у оне са војним инсигнијама. Два међу њима имају за реверсни мотив Атену која стоји и држи патеру и копље, два су са мотивом Атене која стоји, држи Нике и копље, на једном је легенда NI/KAIE/ΩN у три реда у лоровом венцу, и последњи је са представом олтара са пламеном. Код свих осталих присутни су мотиви са војним ознакама: тип 1 (11 ком.), тип 2 (5 ком.), тип 6 и вар. 6б (са по 4 ком.), тип 7 (3 ком.), тип 8 (2 ком.), типови и вар. 1а, 2б, 9, 15е, 18, 20 (са по 1 ком.), док код 11 примерка није било могуће установити тип. Из ове скупине издвојена је нова варијанта (15е; кат. 112) (Слика 1).

Међу примерцима кованим за Јулију Мамеју издвајају се два са рв. представом агностичке урне са палмама (кат. 126-127), док осталих четири имају мотиве са војним ознакама: тип 1 и 2 (по 1 ком.) и 2 ком. за које није било могуће установити тип.

Од никејских емисија Максимиана I у нумизматичкој збирци Народног музеја у Пожаревцу присутан је само један примерак кован за Максима, са реверсним типом 8 (кат. 132). Занимљиво је запазити да се, у до сада публикованом новцу Никеје са територије Србије, више пута појављују само емисије коване за Максима, увек у истом типу 8, а никада за самог Максимиана I. На виминацијумској некрополи Више гробаља присутан је један примерак,¹¹ на суседној некрополи Пећине два¹² и у збирци пожаревачког музеја један.

11 Војвода 2013, 184, кат. 215; Vojvoda, Mrđić 2015, 309, cat. 2374.

12 Vojvoda 2017, u štampi.



Слика 1 – Нови тип и варијанте.

Fig. 1 – New type and variants.

Следе примерци Гордијана III (кат. 133-215) и Транквилине (кат. 216). Као што је уобичајено, за никејска издања Гордијана III, заступљен је један тип аверсне легенде M ANT GORDIANOC AVT, са варијантама AV или VT у лигатури. Од реверсних мотива на једном примерку појављује се свежањ класја (кат. 133) и Атина која стоји и држи патеру и копље (кат. 134), док је код свих осталих присутан мотив са војним ознакама и то у 24 различитих типова или варијанти. Најбоље је заступљена варијанта 286 (6 ком.), типови 2 и 28 (са по 4 ком.), типови 6, 18, 27 (са по 3 ком.), типови и вар. 6б, 7а, 12а, 15, 18б, 22а, 23, 23б, 27а (са по 2 ком.) и типови и вар. 1, 6ц, 8, 13, 22д, 23ц, 24, 24б, 33 (са по 1 ком.). Међу њима издвојен је нови тип (33) и три нове варијанте (23б, 23ц, 24б) (Слика 1). У примеру 15 комада није било могуће установити тип, али су видљиве три војне ознаке, а на 13 комада су видљиве четири. Код јединог забележеног примерка кованог за Транквилину такође није било могуће утврдити тип али су у питању четири војне ознаке.

Посебну пажњу привлачи један примерак (кат. 215) који можда представља антички фалсификат. Аверсне и реверсне легенде и представе су у негативу (угиснуте) и видљиве као у огледалу. Аверсна представа највише оговара Гордијановим са зракастом круном на глави, док реверсни мотив припада типу 27 (?). Нажалост, овај примерак не потиче из затворене археолошке целине, већ из приватне збирке, зато не можемо са сигурношћу рећи да ли се ради о античком или каснијем фалсификату.

Следе два примерка Галијена (кат. 217-218) који у до сада публикованом материјалу са територије Србије нису констатовани. У једном случају као реверсни мотив појављује се варијанта 12б, док су код другог примерка видљиве само четири војне ознаке.

Групи неодређених примерака припада чак 76 комада (кат. 219-294), међу којима се са извесном обазривошћу може претпоставити да припадају емисијама Александра Севера (7 ком.) и Гордијана III (8 ком.). Код 28 примерака било је могуће установити тип реверсне представе: 1,2, 6, 7, 7а, 9ц, 15, 24, 25, 27, 27а и 28.

Током прва два века потребе за бронзаним новцем у оптицају на подручју Горње Мезије задовољавала је римска ковница и у извесној мањој мери провинцијске ковнице, углавном македонске.¹³ На масовну појаву никејских емисија у Горњој Мезији, током треће и четврте деценије 3. века, односно у време владавине Александра Севера и Гордијана III, свакако је утицало затварање ковнице у Стобима у време Каракале.¹⁴ Недовољно снабдевање из римске ковнице и затварање ковнице у Стобима довело је до помањкања ситног бронзаног новца у оптицају и до појаве никејских емисија. Ово је сигурно био разлог за отварање ковнице провинцијског новца у Виминацијуму 239. г. и нешто касније у Дакији.¹⁵ Почетак рада ковнице у Виминацијуму и циркулација овог новца одмах се одразила на смањен прилив новца из ковнице Никеје и то већ од Гордијана III.¹⁶ У време највеће циркулације никејских емисија у Гроњој Мезији (за време Александра Севера и Гордијана III) у Македонији се поново кују запажене емисије аутономног новца (Κοῖνον Македоније),¹⁷ које очито нису имале већег удела у циркулацији на територији Мезије у ово време, за разлику од новца Никеје.¹⁸

Повећано кретање војске током прве половине 3. в. века дуж Дунавског лимеса и пута који је од Виминацијума водио до Наиса и даље преко Тракије до Босфора, утицало је и на значајну фреквенцију новца из Битиније.¹⁹ У Виминацијуму су се приликом одласка или повратка са источних кампања задржавали Септимије Север, Каракала, Гордијан III и Александар Север. Виминацијум је у тим приликама примао и војску која је пратила цареве, а познато је да су и вексилације легије VII *Claudia* узимале учешћа у овим ратовима.²⁰ Већа концентрација новца Никеје забележена је и дуж савског речног пута који је у то време имао велики економски значај (пољопривреда, рударство у области Подриња).²¹

13 Borić-Brešković 2011, 417-418, ref. 34-49; У примеру виминацијумске некрополе Више гробаља констатовано је да су емисије провинцијских ковница до владавине Септимија Севера заступљене само са 6,66% од чега највећи део отпада на македонске ковнице; cf. Војвода 2013, 156.

14 Борић-Брешковић 2011, 411, ref. 3.

15 Борић-Брешковић 1976, 8, н. 2; Црнобрња 1993, 17-19.

16 О процентуалној заступљености емисија Александра Севера и Гордијана III никејске ковнице; cf. Војвода, Петровић 2011, 288, н. 23.

17 Kos 1998: 225.

18 На некрополи Више гробаља забележен је само један примерак аутономног македонског ковања из овог времена (Гордијан III), cf. Војвода, Петровић 2011, 288, н. 26.

19 Највећа концентрација налаза новца Никеје везана је за ток Дунава: Велико Градиште, Виминацијум, Београд, Земун, Батајница, Нови Бановци, Сурдук, Бешка, Вуковар, Осијек, што указује на значај који је имао овај речни пут за трговину али и за потребе војске; cf. Војвода, Петровић 2011, 289, н. 33, 34; О трговини дунавским воденим путем и постојању *nauclerus*, власника бродова у Виминацијуму; cf. Mirković 1968, 142, ref. 67.

20 Mirković 1968: 70, ref. 115-117.

21 Налази новца Никеје забележени су у: Сремској Митровици, Гомолави, Хртковцима, Бановом Пољу, Ушћу, Вођинама, Нурчи, Шареној Чесми; cf. Војвода, Петровић 2011, 290, н. 36; Војвода Јесетих 2012, 122, н. 18.

На основу публикованих примерака новца Никеје који потичу са Виминацијума или његове околине и оквирних претпоставки о броју непубликованих, дошли смо до броја од приближно 1000 комада.²² Ови налази сигуран су показатељ циркулације новца треће и четврте деценије 3. века у широј виминацијумској околини и добром делу Горње Мезије. Публиковање никејских издања из римске нумизматичке збирке Народног музеја у Пожаревцу, која већином потичу са Виминацијума и његове околине, значајно доприносе употпуњавању слике о циркулацији ове врсте новца у целини.

Израда фотографија:

Драгана Спасић-Ђурић, Драган Јацановић, Теодора Бранковић;

Компјутерска обрада фотографија:

Мирјана Војвода.

22 *cf. supra* ref. 6-8.

KATALOG / CATALOGUE

Skraćenice / Abbreviations

cat.	каталoшки број/ catalogue number
obv.	аверс / obverse
rev.	реверс / reverse
wt.	тежина / weight (gr)
size	пречник / diameter (mm)
axis	оса према странама света / axis according to cardinal directions
ref.	референца / reference
i.b. NM PO Coll.	Инвентарски број Народни музеј Пожаревац / inventory number from the National Museum Požarevac collection.
r.	десно / right
l.	лево / left
dr.	драпирана / draped
cuir.	оклоп / cuirassed
laur.	ловоров венац / laureate
rad.	зракаста круна / radiate
stg.	стоји / standing
std.	седи / seated
hld.	држи / holding
var.	варијанта / variant
leg.	легенда / legend
lig.	лигатура / ligature
cmk.	контрамарка / countermark

Reference / References

BMC	W. Worth, <i>A Catalogue of the Greek Coins in the British Museum. Catalogue of Greek Coins: Pontus, Paphlagonia, Bithynia and Kingdom of Bosporus</i> , London 1889.
WBR	W.H. Waddington, E. Babelon, Th. Reinach, <i>Recueil general des Monnaies grecques d'Asie Mineure, Nicée et Nicomédie</i> , Paris 1910.

N. C.	N. Crnobrnja, Novac Grada Nikeje u numizmatičkoj zbirci Muzeja grada Brograda, Godišnjak grada Beograda XXVIII, 1981, 5-23.
Weiser	W. Weiser, Katalog der Bithynischen Münzen der Sammlung des Instituts für Altertumskunde der Universität zu Köln, Bd. 1, Nikaia, Opladen 1983.
RPC online	http://rpc.ashmus.ox.ac.uk/coins/5886/?search&stype=quick&q=Nicaea+Antoninus+Pius&rno=26 (accessed May 2016).
rev. types and var. from 1-32, by:	1) N.C. 2) M. Војвода, Реверсне представе са војним ознакама на новцу конице у Никеји на основу узорка са виминацијумске некрополе Више гробаља, Гласник САД 25 (2009), 2011, 243-256. 3) M. Војводић С. Петровић, Новац битинијске ковнице Никеје из Бановог Поља у Мачви, <i>Нумизматичар</i> 29, 283-307. 4) M. Vojvoda, Coins of the Bithynian mint of Nicaea from the Pećine necropolis in Viminacium, <i>Starinar</i> LXVII (2017), u štampi/in print.

SEPTIMIUS SEVERUS

Plautilla

Striking under Septimius Severus

AE

Cat.	Obverse	Reverse	Wt. Size Axis	Ref.	Date	I.b. NM PO Coll.
1	[ΠΑΑ]VTIΠΑΑ CEBACTH Bust dr. r., hair coiled in ridges and fastened in bun at back.	NIKA[IE]ΩN (around) Nike adv. l., hld. palm and wreath.	10.8 26.55 N	BMC /; WBR, p. 461, no. 498; Weiser /	202-205	674

CARACALLA

2	[M] AYP ANTΩNINΩC AYT Similar.	NIKAIEΩN (around) Elephant adv. r. with rider, raised r. hand.	5.3 24.56 N	BMC /; WBR / (p. 463, no. 516 elephant r. but Geta); Weiser /	198/211- 217	691
3	M AVPH ANTΩNINOC AVT Similar.	NIKA-IEΩN (around) Emperor in military dress stg. l., hld. patera and reversed spear.	5.1 22.38 S	BMC /; WBR, p. 457, no. 467 (but obv. leg. ANTΩNEINOC AVTOYCTOC); Weiser /	198/211- 217	543

ELAGABALUS

AE

4	M AVP ANTΩN[INOC] [AVT] Bust dr. r., head laur.	NI-K-A-IE (around) ex - ΩN Hexastyle temple; on the gable star.	5.1 23.53 S	BMC /; WBR, p. 470, no. 566; Weiser /	218- 222	619
5	M AVP ANTΩN[INOC] [AVT] Similar.	NIK-[AIE] (around) ex - ΩN Similar.	4.1 22.95 S	BMC /; WBR, p. 470, no. 566; Weiser /	218- 222	675

6	[M] AVP ANTΩ-NINOC AVT Similar.	NI[KAIE]ΩN (around) Demeter seated left, holding corn-ears and long torch.	6.7 25.28 N	BMC /; WBR, p. 469, no. 558; Weiser /	218- 222	683
7	[...] ANTΩNIN[...] Similar.	NI-KA-IE-ΩN Type 7.	5.7 23.12 S	BMC, p. 167, no. 93; WBR, p. 471, no. 571; Weiser /	218- 222	2896
8	M AYP ANTΩNINOC AYT Similar.	NI-KA-IE-ΩN Type 7.	4.9 24.70 S	"	218- 222	599
9	M AYP ANTΩNINOC AYT Similar.	NIKAIEΩN (around) Type (?) (three standards).	4.3 22.18 S	"	218- 222	541

SEVERUS ALEXANDER¹

AE

Obv. M AVP CEVH AΛEΞANΔPOC AVT

10	[...]H AΛEΞA[...] Bust dr. r., head laur.	NIKAI-EΩN (around) Agonistic urn containing palm.	5.1 20.53 S	BMC /; WBR, 477, no. 620; N.C. /; Weiser /	222-228	2863
11	[M] [AVP] CEVH AΛEΞANΔPOC AVT Similar.	NIKA-IEΩN (around) Similar.	4.4 20.12 S	BMC /; WBR, 477, no. 620; N.C. /; Weiser /	222-228	711
12	[...]H AΛEΞANΔPOC AVT Similar.	NI-K-AI-E ΩN Type 1.	5.1 19.90 N	BMC, 168, no. 100; WBR, 477, no. 617; N.C. 11, no. 30; 12, nos. 35-41; nos. 44-48; Weiser 030.	222-228	637

1 Новац је разврстан најпре према аверсним легендама, од дужих до краћих, а у оквиру њих према реверсним представама, незвано за то да ли постоји референца или не. / Coins was classified first by obverse legends from longer to shorter, and within them by reverse images regardless of whether there is a reference or not.

13	M AVP CEVH ΑΛΕΞΑΝ[ΔΡΟC] [AVT] Similar.	NI-K-AI-E ΩN Type 1.	4.0 19.10 S	"	222-228	2893
14	[M] [AVP] CEVH ΑΛΕΞΑΝΔΡΟC AVT Similar.	NI-K-AI-E ΩN Type 2.	4.4 22.52 N	BMC, 168, no. 100; WBR, 477, no. 617; N.C. 11, nos. 31, 33; Weiser 030.	222-228	216
15	M AVP CEVH ΑΛΕΞΑΝΔΡΟC A Similar.	NI-K-AI-E ΩN (ΩN below K and AI, not in ex.) Type 2.	4.2 18.66 SW	"	222-228	551
16	[...] [CEV]H ΑΛΕΞΑΝΔΡΟC AVT Similar.	NI-K-AI-E ΩN Type 2.	3.8 20.13 N	"	222-228	696
17	[...]CEVH ΑΛΕΞΑΝΔΡ[...] Bust dr. r., head rad.	NI-K-AI-E ΩN Type 2.	3.8 21.00 N	"	222-228	2925
18	M AVP CEVH ΑΑ[...] Bust dr. r., head laur.	N-IK-[AIE] ΩN Type 2 (?).	5.1 19.77 S	"	222-228	608
19	[...] CEVH ΑΛΕΞΑΝΔΡΟC [...] Similar.	N-IK-AI-E ΩN Type 6.	3.9 19.75 N	BMC, 168, no. 100; WBR, 477, no. 617; N.C. 13, nos. 53- 58; Weiser 030.	222-228	2882
20	M AVP CEVH ΑΛΕΞΑ[...] Similar.	N-IK-AI-E ΩN Type 6.	3.7 21.32 S	"	222-228	488
21	M AVP CEVH ΑΛΕΞΑ[...] Similar.	N-IK-AI-E ΩN Var. 6b.	5.4 21.45 N	" but var.	222-228	stud. 22 b.b.
22	M AVP CEVH ΑΛΕΞΑΝΔΡΟC A Similar.	N-IK-AI-E ΩN Var. 6b.	4.1 19.34 N	" but var.	222-228	300

23	M AVP CEVH ΑΛΕΞΑΝΔΡΟΣ Α Similar.	N-IK-AI-E ΩΝ Var. 6c.	4.6 20.50 N	" but var.	222-228	532
24	[M] [AVP] CEVH ΑΛΕΞΑΝΔΡΟΣ ΑΥ Similar.	NI-K-A-IE ΩΝ Type 7.	4.2 20.66 NE	BMC, 168, no. 100; WBR, 477, no. 617; N.C. 13, nos. 68- 69; Weiser 030.	222-228	589
25	M AVP CEVH ΑΛΕΞΑΝΔΡΟΣ ΑΥΤ Similar.	NI-KA-IE-ΩΝ (around) Var. 7a.	4.4 20.13 S	" but var.	222-228	547
26	M AVP CEVH [...] Similar.	NIK-AI-[EΩΝ] (around) Var. 7a.	4.3 19.66 SW	" but var.	222-228	530
27	[...]VH ΑΛΕΞ[...] Similar.	NI-K-AI-[E] ΩΝ Type 13 (?).	3.9 20.20 N	BMC, 168, no. 104; WBR, 477, no. 616; N.C. 13, nos. 59- 61; Weiser /	222-228	601
28	M AYΡ CEYH ΑΛΕΞΑΝΔΡΟΣ ΑΥΤ Bust dr. r., head rad.	NI-K-AI-E ΩΝ Var. 15c.	4.4 20.78 NE	BMC, 168, no. 104; WBR, 477, no. 616; N.C. 14, no.86; Weiser / but var.	222-228	575
29	[...]H ΑΛΕΞ[...] Bust dr. r., head laur.	NI-K-AI-E ΩΝ Type 18.	4.4 20.60 N	BMC, 168, no. 104; WBR, 477, no. 616; N.C. /; Weiser /	222-228	643
30	M AVP CEVH ΑΛΕΞΑΝΔΡΟΣ [ΑΥΤ] Similar.	NI-K-AI-E ΩΝ Type 18.	4.2 19.85 N	"	222-228	662
31	M AVP CEVH [...] Bust dr. r., head rad.	NI-K-AI-E ΩΝ Type 18.	3.8 20.14 N	"	222-228	672
32	[M] AVP CEVH [...] Similar.	NI-K-[AIE] [ΩΝ] Type (?) (three standards).	5.3 22.14 SW	BMC, p. 168, no. 99 or. no. 104; WBR, 477, no. 617.	222-228	558

33	[...]EVH [...] Similar.	[NIKAIE] ΩN Similar.	5.2 21.86 S	„	222-228	605
34	[M] AVP CEVH ΑΛΕΞΑΝΔΡΟΣ AVΓ Bust dr. r., head laur.	NI-K-AI-E [ΩN] Similar.	5.0 21.27 S	"	222-228	520
35	[...]CEVH ΑΛΕΞΑΝΔ[...] Bust dr. r., head rad.	[NIKAIE] Ω[N] Similar.	4.8 21.70 N	"	222-228	2917
36	[...]CEVH ΑΛΕΞΑΝΔΡΟ[...] Similar.	NI-K-AI-E [ΩN] Similar.	4.5 20.80 N	"	222-228	2920
37	[M] AYP CEYH ΑΛΕΞΑΝΔΡΟΣ AYΓ Similar.	Illegible. Similar.	4.4 20.30 N	"	222-228	521
38	M AVP CEVH ΑΛΕΞΑΝΔΡΟΣ [AVΓ] Similar.	Illegible. Similar.	4.0 19.97 N	"	222-228	697
39	[...]CEVH ΑΛΕ[...] Bust dr. r., head laur.	NI-K-AI-E ΩN Similar.	3.3 20.25 S	"	222-228	657

Obv. M AVP CEV ΑΛΕΞΑΝΔΡΟΣ AVΓ (var. AV or VT in ligature)

40	M AVP CEV ΑΛΕΞΑΝΔΡΟΣ AVΓ (VT in lig.) Bust dr. r., head laur.	NI-KA-IE-ΩN Type 1.	4.7 22.38 N	BMC, 168, no. 102; WBR, 477, no. 617; N.C. 14, nos. 73- 81; Weiser` 030	222-228	2862
41	M AVP CEV ΑΛΕΞΑΝΔΡΟΣ AVΓ (VT in lig.) Similar.	NI-KA-IE-ΩN Type 1.	4.2 20.96 SW	"	222-228	540
42	M AVP CEV ΑΛΕΞΑΝΔΡΟΣ AVΓ Similar.	NI-K-AI-E ΩN Type 1.	3.2 20.28 N	"	222-228	493

43	M AVP CEV ΑΛΕΞΑΝΔΡΟΣ AV Similar.	NI-K-[AIE] [ΩN] Type 1 (?).	4.1 21.24 S	"	222-228	2930
44	M AVP CEV ΑΛΕΞΑΝΔΡΟΣ AVT Similar.	N-IK-AI-E ΩN Var. 1a.	4.6 20.08 N	" but var.	222-228	537
45	[M] [AVP] CEV ΑΛΕΞΑΝΔΡΟΣ AVT Similar.	NI-K-AI-E ΩN Type 2.	6.0 22.00 N	BMC, 168, no. 101; WBR, 477, no. 617; N.C. 15, nos.100-102; Weiser 030	222-228	692
46	M AVP CEV ΑΛΕΞΑΝΔΡΟΣ AV Similar.	NI-K-AI-E ΩN Type 2.	5.4 21.80 S	"	222-228	639
47	M AVP CEV ΑΛΕΞΑ[...] Similar.	NI-K-AI-E Ω[N] Type 2.	4.9 20.50 N	"	222-228	2908
48	M AVP CEV ΑΛΕΞΑΝΔΡΟΣ AVT Similar.	N-IK-AI-E ΩN Type 2.	4.5 21.13 SW	"	222-228	2929
49	M AVP CEV ΑΛΕΞΑΝΔΡΟΣ AVT Similar.	N-IKA-IEΩ-N Type 2.	4.3 19.93 S	"	222-228	2298
50	[...] CEV ΑΛΕΞΑΝΔΡΟΣ AVT Similar.	N-IK-AI-E ΩN Type 2.	4.3 20.28 S	"	222-228	2928
51	[...] CEV ΑΛΕΞΑΝΔΡΟΣ A (C and A in lig.) Similar.	NI-K-AI-E ΩN Type 2.	3.8 18.95 SW	"	222-228	659
52	M AVP CEV ΑΛΕΞΑΝΔ[...] Similar.	NI-K-A-IE ΩN Type 2.	3.6 20.55 S	"	222-228	2943
53	M AVP CEV ΑΛΕΞ[...] Similar.	NI-KA-IE-ΩN Type 2 (?).	4.7 22.30 SW	"	222-228	559

54	M AVP CEV ΑΛΕΞΑΝΔΡΟΣ [...] Similar.	NI-K-AI-E ΩN Type 2 (?).	3.5 19.47 NE	"	222-228	510
55	M AVP CEV ΑΛΕ[...] Similar.	NI-K-A-IE ΩN Type 2 (?).	4.3 19.72 N	"	222-228	51
56	M AVP CEV ΑΛΕΞΑΝΔΡΟΣ ΑΥΓ Similar.	N-IKA-IEΩ-N Type 3.	3.7 19.95 S	BMC, 168, no. 101; WBR, 477, no. 617; N.C. / Weiser 030	222-228	597
57	[...] CEV ΑΛΕΞΑ[...] Bust dr. r., head rad.	NI-K-AI-E ΩN Type 6.	4.1 19.80 S	BMC, 168, no. 101; WBR, 477, no. 617; N.C. 16, nos. 108-109; Weiser 030	222-228	2910
58	M AVP CEV ΑΛΕΞΑΝ[...] Bust dr. r., head laur.	N-IK-AI-E ΩN Var. 6b.	5.4 20.79 NE	" but var.	222-228	571
59	[M] [AV]P CEV ΑΛΕΞΑΝΔΡΟΣ ΑΥ Similar.	NI-K-AI-[E] ΩN Var. 7a.	4.4 20.70 N	BMC, 168, no. 102; WBR, 477, no. 617; N.C. 15, no. 103; Weiser 030 but var.	222-228	677
60	[...]CEV ΑΛΕΞΑΝΔΡΟΣ [...] Similar.	NI-[KAIE] Ω[N] Type (?) (three standards).	5.9 22.09 N	BMC, p. 168, no. 99 or no. 104; WBR, 477, no. 617; Weiser 030	222-228	2914

Obv. M AVP CE ΑΛΕΞΑΝΔΡΟΣ ΑΥΓ

61	M AV CE ΑΛΕΞΑΝΔΡ[...] Bust dr. r., head rad.	NI-K-AI-E [ΩN] Type 8 (?).	5.6 21.32 N	BMC, 168, no. 100; WBR, 477, no. 617; N.C. 16, nos. 110-111; Weiser 030	222-228	630
62	M AV CE ΑΛΕΞΑΝΔΡΟΣ ΑΥ (sic!) Similar.	N-IK-AI-E ΩN Var. 8c.	4.2 20.60 SW	" but var.	222-228	494

Obv. M AVP C ΑΛΕΞΑΝΔΡΟΣ ΑΥΤ

63	M AVP C ΑΛΕΞΑΝΔΡΟΣ ΑΥΤ Bust dr. r., head laur.	NI-K-AI-E ΩΝ Type 2.	3.9 20.47 NE	BMC, 168, no. 100; WBR, 477, no. 617; N.C. /; Weiser 030	222-228	504
64	M AVP C Α[ΑΛΕΞΑΝΔΡΟΣ] [ΑΥΤ] Bust dr. r., head rad.	N-IK-AI-E ΩΝ Var. 6b.	3.7 19.14 S	" but var.	222-228	600
65	M AVP C ΑΛΕΞΑΝΔΡΟΣ ΑΥΤ Similar.	N-IK-AI-E ΩΝ Var. 7a.	3.9 22.33 N	" but var.	222-228	584
66	M AVP C ΑΛΕΞΑΝΔΡΟΣ ΑΥΤ Bust dr. r., head laur.	N-IK-AI-E ΩΝ Type 8.	4.0 19.52 S	BMC, 168, no. 100; WBR, 477, no. 617; N.C. /; Weiser 030	222-228	256
67	[M] [Α]VP C ΑΛΕΞΑΝΔΡΟΣ Α[ΥΤ] Similar.	N-IK-AI-E [ΩΝ] Var. 8b.	3.0 22.27 N	" but var.	222-228	682

Obv. M AVP ΑΛΕΞΑΝΔΡΟΣ ΑΥΤ

68	M AVP ΑΛΕΞΑΝΔΡΟΣ ΑΥΤ Bust dr. r., head laur.	NI-KA-IE-ΩΝ Var. 15d.	6.2 22.91 N	BMC, 168, no. 104; WBR, 477, no. 616; N.C. /; Weiser / but var.	222-228	568
----	--	--------------------------	-------------------	---	---------	-----

Indeterminate obv. leg. – without ref.

Cat.	Obverse	Reverse	Wt. Size Axis	Date	I.b. NM PO Coll.
69	M AVP CE[...] Bust dr. r., head laur.	NIKA-IEΩΝ (around) Athena stg. l., hld. patera and spear, shield at foot.	4.5 20.93 SW	222-228	550
70	[...] ΑΛΕΞΑΝΔΡΟΣ ΑΥΤ (VT in lig.) Similar.	[NIKA]-IEΩΝ (around) Similar.	4.5 19.92 N	222-228	2912

71	Illegible. Bust dr. r., head rad.	[NIKA]-IEΩN (around) Athena Nikephoros std. l., hld. Nike and spear.	6.1 23.00 N	222-228	2931
72	Illegible. Similar.	NIKA-[IEΩN] Similar.	4.9 18.93 N	222-228	553
73	[...] ΑΛΕΞΑ[...] AVT Bust dr. r., head laur.	NI KAIE ΩN in three lines in laurel wreath.	3.7 19.60 SE	222-228	686
74	[M] AVR CEV[...] Similar.	NIK-A-I-EΩN (around) Lightet altar with legend in two lines: ΔIOC Α[.]Δ	5.2 21.20 N	222-228	stud. 23 b.b.
75	[...] ΔΡΟC [AVT] Similar.	NI-K-A-IE ΩN Type 1.	5.3 22.70 NE	222-228	610
76	[...] ΑΛΕΞΑΝΔΡΟC AVT Similar.	NI-K-AI-E ΩN Type 1.	5.1 20.45 SW	222-228	557
77	[...] ΑΛΕΞΑΝΔΡΟC AVT Similar.	[NIKA]I-E ΩN Type 1.	5.0 20.58 S	222-228	2927
78	Illegible. Bust dr. r., head rad.	NI-K-AI-E ΩN Type 1.	4.1 19.27 S	222-228	2227 rev. overstruck: three standards
79	M AVP CEV[...] Bust dr. r., head laur.	NI-K-[AIE] ΩN Type 1.	4.0 18.96 S	222-228	669
80	[...] ΕΞΑΝΔΡΟC AVT Bust dr. r., head rad.	NI-K-AI-E ΩN Type 1.	3.9 20.00 N	222-228	676
81	[...] ΑΛΕΞΑΝΔΡΟC [...] Bust dr. r., head laur.	NI-K-AI-E ΩN Type 1.	3.7 20.36 SW	222-228	2932
82	[...] ΑΝΔΡΟC AVT Similar.	NI-K-AI-E [ΩN] Type 1.	3.7 20.14 S	222-228	586

83	M AVP C[...] Similar.	NI-K-AI-E [ΩN] Type 1.	3.7 19.23 SW	222-228	581
84	Illegible. Similar.	NI-K-AI-E ΩN Type 1 (?).	5.0 21.20 N	222-228	stud. 26 b.b.
85	[...] ΑΛΕ[...] Similar.	NI-K-AI-E ΩN Type 1 (?).	4.6 20.40 S	222-228	2864
86	Illegible. Similar.	NI-K-AI-E ΩN Type 1 (?).	4.2 19.43 N	222-228	614
87	[...] ΑΕΞΑΝΔΡ[...] Similar.	NI-K-A-IE ΩN Type 1 (?).	4.0 20.26 N	222-228	2879
88	[...] ΝΔΡΟC A (sic!) Similar.	[NIKAIE] ΩN Type 1(?).	3.8 18.55 N	222-228	587
89	[...] ΝΔΡΟC[...] Similar.	NI-K-AI-E ΩN Type 1 (?).	3.6 19.72 N	222-228	2861
90	[...] ΑΕΞΑΝΔΡΟC[...] Similar.	N-IK-AI-E ΩN Var. 1a.	4.0 20.65 SW	222-228	487
91	M AVP CEV[...] Bust dr. r., head rad.	N-IK-AI-E ΩN Type 2.	3.9 19.56 SW	222-228	701
92	Illegible. Bust dr. r., head laur.	NI-K-AI-E ΩN Type 2.	3.9 20.57 N	222-228	2937
93	M AVP [...] AVΓ Bust dr. r., head rad.	NI-K-AI-E ΩN Type 2.	3.5 19.22 S	222-228	690
94	Illegible. Bust dr. r., head laur.	NI-K-A-IE [ΩN] Type 2 (?).	4.3 20.16 S	222-228	2916
95	[...] ΑΛΕ[...] Similar.	NI-K-A-IE ΩN Type 2 (?).	4.0 19.78 SW	222-228	522
96	[...] ΞΑΝΔΡΟC AV[Γ] Bust dr. r., head rad.	NI-K-[AIE] ΩN Var. 2b.	5.1 19.42 N	222-228	2878
97	[...] ΔΡΟC AVΓ Bust dr. r., head laur.	N-IK-AI-E [ΩN] Type 6.	4.7 20.05 N	222-228	2880

98	[...]ΑΝΔΡΟΣ AVT Bust dr. r., head rad.	N-IK-AI-E ΩΝ Type 6.	4.1 19.46 SW	222-228	526
99	[...]ΑΛΕΞΑΝΔΡΟΣ[...] Similar.	N-IK-AI-E ΩΝ Type 6.	3.9 20.07 SE	222-228	490
100	[...]ΕΞΑΝΔΡΟΣ[...] Similar.	[NI]K-AI-E ΩΝ Type 6.	4.1 20.20 N	222-228	J – 34/83 (Kalište, Staro groblje; trench 4).
101	M AVP CEV[...] Similar.	NI-KA-I-E ΩΝ Var. 6a.	4.3 20.67 S	222-228	209
102	[...]ΕΞΑΝΔΡΟΣ AVT (VT in lig.) Bust dr. r., head laur.	[N]-IK-AI-E ΩΝ Var. 6b.	4.9 20.36 NE	222-228	519
103	[...]ΑΝΔΡΟΣ AVT Similar.	N-IK-AI-E ΩΝ Var. 6b.	4.3 19.81 SW	222-228	491
104	M [...] ΑΛΕΞΑΝΔΡΟΣ A Similar.	[N]-IK-AI-E [Ω]N Var. 6b.	4.3 20.22 S	222-228	2131
105	[...] ΑΛΕ[...] Similar.	N-IK-AI-E ΩΝ Var. 6b.	4.3 19.31 N	222-228	708
106	Illegible. Bust dr. r., head rad.	Illegible. Type 7.	4.6 20.47 S	222-228	545
107	Illegible. Bust dr. r., head laur.	[NIK]-AI-E [Ω]N Type 7.	3.9 19.90 SW	222-228	552 rev. cmk. capricorn.
108	[...]ΝΔΡΟΣ AVT Similar.	Illegible. Type 7 (?)	2.6 19.93 SW	222-228	570
109	M AVP [...]ΑΝΔΡΟΣ A[...] Bust dr. r., head rad.	N-IK-AI-E ΩΝ Type 8.	4.4 20.25 SE	222-228	214
110	[...] ΑΛΕ[...] Bust dr. r., head laur.	Illegible. Type 8.	4.2 21.66 NE	222-228	579
111	[...]ΕΞΑΝΔΡΟΣ AVT Similar.	[NIK]-AI-E [Ω]N Type 9.	3.9 20.12 S	222-228	2903

112	[...] ΑΛΕΞΑΝΔΡΟΣ ΑΥΤ Similar.	N-IK-AI-E ΩΝ Var. 15e.	3.2 21.31 S	222-228	492
113	[...] ΑΛΕΞΑΝΔ[...] Similar.	NI-K-AI-E ΩΝ Type 18.	4.6 22.23 S	222-228	628
114	M AVP [...] Similar.	NI-KA-IE-ΩΝ Type 20 (?).	6.3 23.73 S	222-228	642
115	[...] ΕΞΑΝΔΡΟΣ Α Similar.	NI-KA-IE-ΩΝ Type (?) (three standards).	5.4 19.60 N	222-228	2923
116	Illegible. Similar.	Illegible. Similar.	5.3 22.29 N	222-228	538
117	[...] ΑΛΕ[...] Similar.	NI-[KAI]-E [ΩΝ] Similar.	4.8 19.90 S	222-228	2919
118	[...] ΑΥΤ Similar.	NI-K-AI-E ΩΝ Similar.	4.8 18.78 SW	222-228	535
119	[...] ΑΛ[...] Bust dr. r., head rad.	[NIKAIE] ΩΝ Similar.	4.6 19.51 S	222-228	609
120	Illegible. Bust dr. r., head laur.	N-IK-AI-E ΩΝ Similar.	4.3 19.53 S	222-228	594
121	M AVP [...] Similar.	NI-K-AI-E ΩΝ Similar.	4.1 19.08 N	222-228	695
122	[...] ΑΛΕΞΑΝΔΡΟΣ ΑΥΤ Similar.	NI-K-[...] Similar.	3.8 21.72 N	222-228	525 rev. overstruck: ΑΛΕΕ head laur. r.
123	[...] ΟC ΑΥΤ Bust dr. r., head ?	NI-K-AI-E ΩΝ Similar.	3.6 21.92 N	222-228	564 obv. overstruck: NI-K three standards.
124	[...] ΑΕΞΑΝΔ[...] Bust dr. r., head laur.	N[IKAI]E [ΩΝ] Similar.	3.5 18.87 N	222-228	C – 25 (Margum- Necropolis; trench 2)

125	[...] ΑΛΕΞΑΝΔΡΟΣ ΑΥΤ (VT in lig.) Similar.	NI-K-AI-E ΩΝ Similar.	4.7 21.65 N	222-228	J – 32/87 (Kalište, Staro groblje; trench 3).
-----	--	-----------------------------	-------------------	---------	---

IULIA MAMAEA

Striking under Severus Alexander

AE

Cat.	Obverse	Reverse	Wt. Size Axis	Ref.	Date	I.b. NM PO Coll.
126	ΙΟΥΛΙΑ [MAM] ΑΙΑ ΑΥΤ Bust dr. r., head bare.	NIKA[IE]Ω[N] (around) Agonistic urn containing palm.	5.6 22.37 N	BMC /; WBR, 478, no. 629; N.C. /; Weiser /	222-228	2936
127	[ΙΟΥΛΙΑ] ΜΑΜΑΙΑ ΑΥΤ Similar.	NIK[AIEΩΝ] (around) Similar.	4.6 23.73 S	"	222-228	533
128	[...]Α ΜΑΜΑΙΑ ΑΥΤ Similar.	NI-KA-IE-ΩΝ Type 1.	5.3 21.43 N	BMC, 169, no. 106; WBR, 478; no. 628; N.C. / Weiser 033	222-228	678
129	[ΙΟΥΛΙΑ] [ΜΑ] ΜΑΙΑ ΑΥΤ Similar.	N-IK-AI-E ΩΝ Type 2 (?).	3.9 19.17 N	"	222-228	652
130	ΙΟΥΛΙΑ ΜΑΜ [...] Similar.	N-IK-AI-E ΩΝ Type (?) (three standards).	4.5 20.00 N	"	222-228	542
131	[ΙΟΥΛΙΑ]Α ΜΑΜΑΙΑ ΑΥΤ Similar.	NI-[KAIE] ΩΝ Similar.	2.5 19.69 NE	"	222-228	531

MAXIMINUS I

Maximus

Striking under Maximinus I

AE

132	Γ ΙΟΥ ΟΥΗ ΜΑΞΙΜΟC [Κ] Bust dr. r., head bare.	N-IK-AI-E ΩΝ Type 8.	4.2 19.27 SW	BMC /; WBR, 485, no. 685; N.C. 16, no. 113; Weiser /	235-238	555
-----	--	----------------------------	--------------------	---	---------	-----

GORDIAN III

AE

133	[...]ΡΔΙΑ[...] Bust dr. cuir. r., head rad.	[NIKAI]ΕΩΝ (around) Bundle of ears.	4.1 21.45 S	BMC /; WBR / N.C. /; Weiser /	238-244	590
134	M ANT ΓΟΡΔΙΑΝ[...] Similar.	[NIKA]-ΙΕΩΝ (around) Athena stg. front, head l., hld. patera and reversed spear.	5.9 22.60 N	BMC /; WBR, 485, no. 688 (but var. without shield); N.C. /; Weiser /	238-244	2938
135	[...] ΓΟΡΔΙΑΝΟC [...] Similar.	NI-[KAI]-E [ΩΝ] Type 1 (?).	3.8 19.79 SW	BMC, 172, no. 122; WBR, 489, no. 716; N.C. /; Weiser /	238-244	647
136	M ANT ΓΟΡΔΙΑΝΟC ΑΥΤ Similar.	NI-K-A-IE ΩΝ Type 2.	4.9 20.09 N	BMC, 172, no. 122; WBR, 489, no. 716; N.C. /; Weiser /	238-244	569
137	[...]ΑΝΟC ΑΥΤ Similar.	NI-KA-IE-ΩΝ Type 2.	4.2 19.60 S	"	238-244	620
138	M ANT ΓΟΡΔΙΑΝΟC ΑΥ Similar.	N-IK-AI-E ΩΝ Type 2.	2.6 17.75 N	"	238-244	633
139	M ANT ΓΟΡΔΙΑΝΟC ΑΓ Similar.	N-IK-AI-E ΩΝ Type 2.	2.3 17.90 S	"	238-244	2840
140	M ANT [...] Similar.	N-IK-AI-E ΩΝ Type 6.	4.8 19.41 NE	BMC, 172, no. 122; WBR, 489, no. 716; N.C. 17, no. 114; Weiser /	238-244	211
141	M ANT [...] Similar.	[NIKAI]-E [ΩΝ] Type 6 (?).	4.2 20.57 SW	"	238-244	661
142	M ANT ΓΟΡΔΙ[...] Similar.	N-IK-[AIE] [ΩΝ] Type 6 (?).	2.4 18.95 N	"	238-244	2913
143	[...]ΑΝΟC [...] Similar.	N-IK-AI-E ΩΝ Var. 6b.	4.2 21.05 NE	" but var.	238-244	700
144	M ANT [...] Similar.	NI-K-AI-E [ΩΝ] Type 6b.	2.4 17.74 SW	" but var.	238-244	514

145	[...]IANOC [...] Similar.	N-IK-AI-E ΩN Var. 6c.	4.3 20.58 N	" but var.	238-244	2892
146	[...]ΔIANOC AVT Similar.	NI-K-AI-E ΩN Var. 7a.	4.7 20.20 N	BMC, 172, no. 122; WBR, 489, no. 716; N.C. /; Weiser / but var.	238-244	563
147	[M] [ANT] ΓΟΡΔΙΑΝΟС [AVT] Similar.	N-IK-AI-[E] [ΩN] Var. 7a.	2.3 19.50 N	" but var.	238-244	660
148	Illegible. Similar.	N-IK-A-IE ΩN Type 8.	3.6 19.88 N	BMC, 172, no. 122; WBR, 489, no. 716; N.C. 17, nos. 115-116; Weiser /	238-244	2299
149	M ANT ΓΟΡΔΙΑΝΟС AVT Similar.	N-IK-AI-E ΩN Var. 12a.	3.5 17.90 NE	BMC, 172, no. 122; WBR, 489, no. 716; N.C. 17, no. 112; Weiser / but var.	238-244	680
150	M ANT ΓΟΡΔΙΑΝΟС AVT Similar.	N-IK-AI-E ΩN Var. 12a.	2.0 18.06 N	"	238-244	622
151	Illegible. Similar.	[N]-IK-A-[I] [EΩN] Type 13.	2.6 19.25 N	BMC, p. 172, no. 125; WBR / N.C. /; Weiser /	238-244	624
152	M ANT ΓΟΡΔ[...] Similar.	N-IK-AI-E ΩN Type 15.	4.5 21.01 S	BMC, p. 172, no. 123; WBR, 489, no. 713; N.C. /; Weiser /	238-244	671
153	[...]ΔΙΑ[...] Similar.	N-IK-AI-E ΩN Type 15.	3.8 20.30 S	"	238-244	658 overstruck obv.: C AV; rev.: AI-E ΩN.
154	M ANT ΓΟΡΔΙΑΝΟС AVT Similar.	N-IK-AI-E ΩN Type 18.	3.3 19.20 N	BMC, 172, nos. 123-125; WBR, 489, no. 713; N.C. 17, no. 119; 18, nos. 139-144; Weiser /	238-244	644

155	[...]NOC A Similar.	N-IK-AI-E ΩN Type 18.	2.5 19.00 N	"	238-244	664
156	Illegible. Similar.	[N]-IK-AI-E ΩN Type 18.	2.3 18.80 N	"	238-244	665
157	M ANT [...]OC AVT (VT in ligat.) Similar.	N-IK-[AIE] [ΩN] Var. 18b.	2.9 18.78 SW	" but var.	238-244	2944
158	M ANT ΓΟΡΔΙΑΝΟC AVT Similar.	N-IK-AI-E ΩN Var. 18b.	2.3 19.30 S	" but var.	238-244	618
159	M ANT ΓΟΡΔΙΑΝΟC AVT Similar.	N-IK-AI-E ΩN Var. 18b.	2.95 18.92 S	" but var.	238-244	121
160	M ANT ΓΟΡ[ΔΙΑΝΟ]C AVT Similar.	N-I-K-A-I E ΩN Var. 22a.	3.0 19.81 NE	BMC, 171, nos. 119-121; WBR, 489, no. 712; N.C. 17, no. 120; 18, no. 146; Weiser / but var.	238-244	2904
161	M ANT ΓΟΡΔΙΑΝΟC AVT Similar.	[N]-I-K-A-I E ΩN Var. 22a.	2.8 19.95 NE	" but var.	238-244	627
162	[...]ΡΔΙΑΝ[...] Similar.	NI-[KAIE] [ΩN] Var. 22b.	4.4 21.39 N	" but var.	238-244	648
163	M ANT ΓΟΡΔΙΑΝΟC AVT Similar.	N-I-K-A-[I] E ΩN Var. 22d.	3.0 18,78 S	" but var.	238-244	2881
164	Illegible. Similar.	[N]-[I]-K-A-I EΩN Type 23 (?)	2.9 18.55 N	BMC /; WBR, 489, no. 711; N.C. 18, no. 147; Weiser /	238-244	2905
165	[...] ΓΟΡΔΙΑΝΟC [AVT] Similar.	N-I-K-A-I EΩN Type 23 (?)	2.2 19.20 N	"	238-244	681
166	M ANT ΓΟΡΔΙΑΝΟC AVT Similar.	N-I-K-A-I E ΩN Var. 23b.	3.1 20.35 S	" but var.	238-244	2940

167	M ANT ΓΟΡΔΙΑΝΟC AVT Similar.	N-I-K-A-I E ΩN Var. 23b.	3.0 18.98 N	" but var.	238-244	2830
168	M ANT ΓΟΡΔΙΑ[NOC] [AVT] Similar.	N-I-K-A-I E ΩN Var. 23c.	3.1 19.14 S	" but var.	238-244	stud. 25 b.b.
169	Illegible. Similar.	N-IK-AI-E [ΩN] Type 24.	2.8 18.37 N	BMC /; WBR /; N.C. 18, no. 148; Weiser /	238-244	655
170	[M] [ANT] ΓΟΡΔΙΑΝΟC A[VT] Similar.	N-IK-AI-E ΩN Var. 24b.	2.6 18.46 N	" but var.	238-244	673
171	M ANT ΓΟΡΔΙΑΝ[OC] [AVT] Similar.	N-I-K-A-I E ΩN Type 27.	3.3 18.57 NE	BMC /; WBR, 489, no. 715; N.C. 17, nos. 124-129; 18, nos. 150-152; Weiser /	238-244	709
172	[M] [ANT] ΓΟΡΔΙΑΝΟC [AVT] Similar.	Illegible. Type 27 (?).	3.6 18.95 S	"	238-244	698
173	[M] [AN]T ΓΟΡΔΙΑΝΟC [AVT] Similar.	N-I-K-A-I E ΩN Type 27 (?).	2.7 19.75 S	"	238-244	582
174	[M] [ANT] ΓΟΡΔΙΑΝΟC AVT Similar.	N-I-K-A-I E ΩN Var. 27a.	3.3 19.53 N	" but var.	238-244	573
175	M ANT ΓΟΡ[...] Similar.	N-I-K-A-I E ΩN Var. 27a.	2.7 19.34 S	" but var.	238-244	2841
176	[M] [ANT] ΓΟΡΔΙΑΝΟC AVT Similar.	N-I-K-A-I EΩN Type 28.	3.0 19.53 N	BMC /; WBR, 489, no. 715; N.C. 17, nos. 130-134; Weiser /	238-244	640
177	Illegible. Similar.	N-I-K-A-I E ΩN Type 28.	2.7 18,55 S	"	238-244	625

178	[M] [ANT] ΓΟΡΔΙΑ[...] Similar.	N-I-K-A-I ΕΩΝ Type 28.	2.6 20.12 NE	"	238-244	556
179	M ANT ΓΟΡΔ[IANO]C AVT Similar.	N-I-K-A-I ΕΩΝ Type 28 (?).	3.6 19.75 S	"	238-244	687
180	M ANT ΓΟΡΔΙΑΝOC AVT Similar.	N-I-K-A-I [ΕΩΝ] Var. 28a.	4.7 21.87 NE	" but var.	238-244	511
181	[...]ΔΙΑΝO[...] Similar.	[N]-I-K-A-I ΕΩΝ Var. 28a.	3.3 19.20 S	" but var.	238-244	2924
182	M ANT [...] AVT Similar.	N-I-K-A-I ΕΩΝ Var. 28a.	3.7 20.10 S	" but var.	238-244	2942
183	[M] [ANT] [ΓOP] ΔΙΑΝOC AVT Similar.	N-I-K-A-I E ΩΝ Var. 28a.	2.1 19.17 S	" but var.	238-244	668
184	M ANT ΓΟΡΔΙΑΝOC AVT Similar.	N-I-K-A-I ΕΩΝ Var. 28a.	3.9 20.07 S	" but var.	238-244	stud. 24 b.b.
185	M ANT ΓΟΡΔΙΑΝ[...] Similar.	[N]-I-K-A-I ΕΩΝ Var. 28a (?).	2.6 19.70 SE	" but var.	238-244	2926
186	M ANT ΓΟΡΔΙΑΝOC AVT Similar.	N-I-K-A-I E ΩΝ Type 33.	2.6 21.00 N	BMC /; WBR / N.C. /; Weiser /	238-244	562
187	[...]ΡΔΙΑ[...] Similar.	N-IK-[AIE] ΩΝ Type (?) (three standards).	4.7 18.95 N	BMC, 172, no. 122; WBR, 489, no. 716.	238-244	2907
188	[...]ΓOΔΙΑΝ[...] Similar.	NI-K-AI-[E] ΩΝ Similar.	4.2 19.16 N	"	238-244	613
189	[...]ΡΔΙΑΝOC [AVT] Similar.	N-IK-[AIE] ΩΝ Similar.	3.6 19.13 N	"	238-244	631
190	Illegible. Similar.	[NI]-K-[AI] [ΩΝ] Similar.	3.5 18.64 N	"	238-244	2909

191	Illegible. Similar.	[NI]-K-A[I] [ΩN] Similar.	3.4 18.60 N	"	238-244	2866
192	[...] ΓΟΡΔΙΑ[...] Similar.	Illegible. Similar.	3.3 18.63 S	"	238-244	561
193	[M] ANT ΓΟΡΔΙΑΝΟC A[VT] Similar.	[NIKAIE] ΩN Similar.	3.2 18.80 S	"	238-244	713
194	[...]ΡΔΙΑΝΟC [...] Similar.	[NIKAIE] ΩN Similar.	3.1 18.73 N	"	238-244	2885
195	[...]ΡΔΙΑ[...] Similar.	N-IK-[AI [Ω]N Similar.	3.1 18.33 N	"	238-244	621
196	M ANT ΓΟΔΙΑΝ[...] Similar.	N-IK-AI-E ΩN Similar.	3.0 17.90 S	"	238-244	629
197	[...] ΓΟΡΔΙΑΝ[...] Similar.	Illegible. Similar.	2.7 20.07 S	"	238-244	693
198	Illegible. Similar.	N-IK-AI-E [ΩN] Similar.	2.7 19.41 NE	"	238-244	528
199	Illegible. Similar.	N-IK-AI-E ΩN Similar.	2.6 20.60 S	"	238-244	645
200	M ANT ΓΟΡΔΙΑΝΟ[...] Similar.	[NIKAIE] ΩN Similar.	2.4 18.00 NE	"	238-244	577
201	M ANT ΓΟΡΔΙΑ[...] Similar.	N-IK-AI-E ΩN Similar.	2.4 16.98 S	"	238-244	516
202	[...] ΓΟΡΔΙΑ[...] Similar.	Illegible. Type (?) (four standards).	4.1 19.85 S	BMC, p. 171, no. 119; WBR, 489, no. 711 or 712 or 715.	238-244	580
203	[M] [ANT] [ΓΟΡ] ΔΙΑΝΟC AVT Similar.	N-I-K-A-I E ΩN Similar.	3.9 21.40 N	"	238-244	699
204	[...]ΓΟΡΔΙΑΝΟC [...] Similar.	N-I-K-A-[I] E ΩN Similar.	3.8 20.20 N	"	238-244	2941

205	M ANT ΓΟΡΔΙΑ[ΝΟC] [ΑVΓ] Similar.	N-I-K-A-[I] E Ω[N] Similar.	3.8 19.61 N	"	238-244	2888
206	Illegible. Similar.	[NIKAI] E ΩN Similar.	3.5 19.33 S	"	238-244	2900
207	[...] ΓΟ[...] Similar.	N-I-K-A-I E ΩN Similar.	3.3 18.32 NE	"	238-244	617
208	M ANT [...] AVT Similar.	[N-I]-K-[A-I] E ΩN Similar.	3.1 19.53 NE	"	238-244	509
209	[M] [AN ΓΟΡΔΙΑΝΟC [ΑVΓ] Similar.	N-I-K-A-I EΩN Similar.	3.0 19.37 NE	"	238-244	641
210	Illegible. Similar.	N-I-K-A-I EΩN Similar.	2.7 18.96 S	"	238-244	548
211	[...] ΓΟΡΔΙΑ[...] Similar.	[NI]-K-[AE] [ΩN] Similar.	2.5 19.25 S	"	238-244	684
212	M ANT ΓΟΡΔΙΑ[ΝΟC] [ΑVΓ] Similar.	N-[IKAIE] [ΩN] Similar.	2.5 19.80 S	"	238-244	2891
213	M ANT ΓΟΡΔΙΑΝΟC ΑVΓ Similar.	Illegible. Similar.	2.4 19.86 SW	"	238-244	518
214	[M] [ANT] ΓΟΡΔΙΑΝΟC ΑVΓ Similar.	N-I-K-A-I E ΩN Similar.	2.8 17.52 S	"	238-244	stud. 27 b.b.

GORDIAN III

Ancient forgery (?)

215	[...] CONAIΔΡΟΓ ΓVA (from r. to l.; in the mirror and in the negative – imprinted) Head rad. l.	[I]-A-K-I-[N] NΩE (in the mirror and in the negative – imprinted) Type 27 (?).	4,94 19.69 N	BMC /; WBR / N.C. /; Weiser /	238-244	2865
-----	--	--	--------------------	----------------------------------	---------	------

Tranquillina

Striking under Gordian III

AE

216	CAB TPA- NKYΛΛINA Bust dr. r., head diad.	N-I-K-A-[I] EΩN Type (?) (four standards).	3.2 18.00 N	BMC /; WBR /; N.C. /; Weiser /	238-244	585
-----	--	---	-------------------	-----------------------------------	---------	-----

GALLIENUS

AE

217	[...] ΓΑΛΛ[...] Bust dr. cuir. r., head rad.	NI-K-AI-E ΩN Var. 12b.	3.3 18.35 N	BMC /; WBR, 507, no. 849; N.C. /; Weiser /	253-268	495
218	ΔΙ ΓΑΛΛ-HNOC AVT Similar.	N-I-K-A-[I] EΩN Type (?) (four standards).	2.6 17.30 N	"	253-268	325

Mint of Nikaea

Undeterminate Coins – without reference

AE

Cat.	Obverse	Reverse	Size Size Axis	Date	I.b. NM PO Coll.
219	Illegible. Bust r.	N-IK-AI-E ΩN Type 1.	5.5 19.40 S		670
220	Illegible. Bust r.	[NIKAIE] ΩN Type 1.	4.9 19.90 SW		656

221	Illegible. Bust r.	NI-K-[AIE] [ΩN] Type 1 (?).	3.8 21.18 S		650
222	Illegible. Bust r.	N-IK-AI-[E] ΩN Type 2.	5.3 21.48 SW	Severus Alexander (?).	565
223	Illegible. Bust r.	N-IK-AI-[E] ΩN Type 2.	4.4 19.07 S	Severus Alexander (?).	712
224	Illegible. Worn.	N-IK-AI-E ΩN Type 2.	4.0 20.54 N		666
225	Illegible. Worn.	NI-K-AI-E ΩN Type 2.	3.8 18.76 N		2886
226	Illegible. Bust r.	[N]-IK-AI-[E] ΩN Type 2.	3.2 20.30 S		2883
227	Illegible. Worn.	NI-KA-IE-ΩN Type 2.	2.5 20.84 S		710
228	Illegible. Bust r., head rad.	N-IK-AI-E ΩN Type 2 (?).	3.6 18.73 S	Gordian III (?).	612
229	Illegible. Bust r.	[NIKAIE] ΩN Type 2 (?).	3.5 18.65 S		2897
230	Illegible. Bust r.	[NIKAIE] ΩN Type 2 (?).	3.3 18.60 N		646
231	Illegible. Bust r.	N-IK-AI-E [ΩN] Type 6.	3.7 19.75 SW	Severus Alexander (?).	506
232	Illegible. Worn.	N-IK-AI-E ΩN Type 6 (?).	3.9 20.66 N		694
233	Illegible. Bust r.	NI-KA-IE-ΩN Type 7.	4.9 19.65 NE		549
234	Illegible. Bust r.	NI-K-AI-E ΩN Type 7.	2.8 18.50 S	Gordian III (?).	554
235	Illegible. Bust r.	NI-K-AI-E ΩN Var. 7a.	4.3 19.13 S		2234

236	Illegible. Bust r., head laur.	NI-K-AI-E ΩN Var. 9c.	3.9 20.70 S		2906
237	Illegible. Bust r.	Illegible. Type 15 (?).	5.0 20.37 S	Severus Alexander (?).	611
238	Illegible. Bust r.	N-IK-A-IE ΩN Type 24 (?).	2.8 18.19 S	Severus Alexander (?).	583
239	Illegible. Bust r.	N-IK-AI-E ΩN Type 25 (?).	4.1 20.62 S		653
240	Illegible. Bust r.	N-I-K-[AIE] [ΩN] Type 27 (?).	4.0 20.13 N	Gordian III (?)	566
241	Illegible. Bust r.	N-I-K-A-I EΩN Var. 27a (?).	3.8 18.70 NE	Gordian III (?).	591
242	Illegible. Worn.	[N]-I-K-A-I EΩN Var. 27a.	2.9 18.66 SW		602
243	[M] AVR [...] Worn.	N-I-K-A-I [EΩN] Type 28 (?).	3.5 19.70 N		C – 39 (Margum- Necropolis; trench 3; G-64)
244	Illegible. Bust r.	NI-K-[AIE] ΩN Similar.	6.0 20.92 N		2898
245	Illegible. Bust r.	[NIKAIE] ΩN Similar.	5.7 20.85 NE		2939
246	Illegible. Bust r.	[NI]-K-[AIE] [ΩN] Similar.	5.4 17.37 S		649
247	Illegible. Bust r.	Illegible. Type (?) (three standards).	5.0 21.50 NE	Gordian III (?)	523
248	Illegible. Bust r.	Illegible. Similar.	4.9 22.12 N		634
249	Illegible. Bust r.	NI-K-AI-E ΩN Similar.	4.9 20.50 SW		2911

250	Illegible. Worn.	N-IK-AI-E ΩN Similar.	4.8 20.26 W		515
251	Illegible. Bust r.	[NIKAIE] ΩN Similar.	4.8 18.32 N		567
252	Illegible. Bust r.	N-I[KAIE] [ΩN] Similar.	4.7 20.05 N		2918
253	Illegible. Bust r.	NI-K-AI-E ΩN Similar.	4.4 20.58 NE		576
254	Illegible. Worn.	[NIKAIE] ΩN Similar.	4.3 18.36 N		705
255	[...]OVI[...] Head laur. r.	NI-K-[AIE] Ω[N] Similar.	4.0 19.22 S		3487
256	Illegible. Bust r.	NI-K-AI-E ΩN Similar.	3.6 20.43 NE		210
257	Illegible. Bust r.	Illegible. Similar.	3,3 18.50 S		667
258	Illegible. Worn.	Illegible. Similar.	2.5 17.18 S		704
259	Illegible. Worn.	[NI]-K-A-[IE] Ω[N] Similar.	3.5 19.87 NE		212
260	Illegible. Bust r.	Illegible. Similar.	4.2 19.20 N	Severus Alexander (?).	574
261	Illegible. Worn.	[NIK]-AI-[E] [ΩN] Similar.	4.1 22.20 N		685
262	Illegible. Worn.	Illegible. Similar.	4.1 20.26 NE		505
263	Illegible. Bust r.	NI-K-AI-E ΩN Similar.	4.1 18.97 S		508
264	Illegible. Bust r.	[N]-IK-AI-E ΩN Similar.	4.0 19.53 N	Severus Alexander (?)	607
265	Illegible. Bust r.	[NI]-K-AI-E [Ω]N Similar.	4.0 19.45 S		2902

266	Illegible. Bust r.	NI-K-AI-E ΩN Similar.	4.0 19.76 N	572
267	Illegible. Bust r.	Illegible. Similar.	4.0 19.78 SW	539
268	Illegible. Bust r.	[NI]-K-AI-E ΩN Similar.	4.0 19.11 S	615
269	Illegible. Bust r.	[NIK]-AI-E ΩN Similar.	4.0 19.60 N	2901
270	Illegible. Bust r.	NI-K-AI-E ΩN Similar.	3.7 19.52 S	638
271	Illegible. Bust r.	[NIKAI]-E ΩN Similar.	3.7 18.37 NE	592
272	Illegible. Worn.	NI-K-AI-E ΩN Similar.	3.4 20.28 S	707
273	Illegible. Worn.	Illegible. Similar.	3.3 19.78 S	512
274	Illegible. Bust r.	[NIKAIE] ΩN Similar.	3.3 19.56 NE	513
275	Illegible. Bust r.	[NIKAIE] ΩN Similar.	3.3 18.42 S	616
276	Illegible. Bust r.	[NIKAIE] ΩN Similar.	3.2 18.12 S	2895
277	Illegible. Bust r.	[NIKAI]-E [ΩN] Similar.	3.1 19.80 S	2921
278	Illegible. Bust r.	NI-K-[AIE] ΩN Similar.	3.1 18.97 S	603
279	Illegible. Bust r.	Illegible. Similar.	3.1 18.76 NE	560
280	Illegible. Bust r.	N-IK-[AIE] ΩN Similar.	3.0 19.68 NE	651

281	Illegible. Bust r.	[NIKAIE] ΩN Similar.	3.0 19.11 S		632
282	Illegible. Bust r.	[NIKAIE] ΩN Similar.	2.5 16.73 SW		595
283	Illegible. Bust r.	NI-K-AI-E ΩN Similar.	3.9 20.33 S		C – 174 (Margum – Thermae; trench 1).
284	Illegible. Bust r.	[NIKAIE] Ω[N] Type (?) (four standards).	4.2 19.67 N		2899
285	Illegible. Bust r.	[N]-I-K-A-[I] [E]ΩN Similar.	4.0 19.85 N		689
286	Illegible. Bust r.	N[IKAIE] [ΩN] Similar.	3.9 20.85 SW		654
287	Illegible. Worn.	[NIKAIE] ΩN Similar.	3.5 19.47 SW		2884
288	Illegible. Bust r.	[NIK]A-IE [ΩN] Similar.	3.3 19.43 N		598
289	Illegible. Worn.	[NI]K-A-[IE] [ΩN] Similar.	3.3 19.40 N		623
290	Illegible. Bust r.	[NIKAIE] ΩN Similar.	3.1 18.88 SW		596
291	Illegible. Bust r.	N-I-K-A-I E ΩN Similar.	2.8 20.52 NE	Gordian III (?)	213
292	Illegible. Bust r.	[N]-I-K-A-[I] EΩN Similar.	2.4 18.19 S	Gordian III (?)	688
293	Illegible. Bust r.	[NIKAIE] ΩN Similar.	2.3 19.68 N	Gordian III (?)	2894
294	Illegible. Bust r.	[N]-I-K-A-[I] [E ΩN] Similar.	3.2 20.10 S		J – 44/83 (Kalište, Staro groblje, trench 5).

ЛИТЕРАТУРА / BIBLIOGRAPHY

BMC Greek

W. W. Wroth, *A Catalogue of Greek Coins in the British Museum. Catalogue of Greek Coins. Pontus, Paphlagonia, Bithynia and King of Bosphorus*, London 1889.

Борић-Брешковић 1976

Б. Борић-Брешковић, Новац колоније Виминацијума у збирци Светозара Ст. Душанића, Београд.

Borić-Brešković 2011

В. Borić-Brešković, Coin Hoard from the Stobi Mint Found in South Serbia, *Zbornik Narodnog muzeja* 20-1 (Beograd), 411-437.

Војвода 2011

М. Војвода, Реверсне представе са војним ознакама на новцу конице у Никеји на основу узорка са виминацијумске некрополе Више гробаља, *Гласник Српског археолошког друштва* 25 (2009), 243-256.

Војвода 2013

М. Војвода, Новац битинијске ковнице Никеје са виминацијумске некрополе Више гробаља, *Нумизматичар* 31, 155-196.

Vojvoda 2017 (у штампи)

М. Vojvoda, Coins of the Bithynian mint of Nicaea from the Pećine necropolis in Viminacium, *Starinar* LXVII (2017), у štampi/in print.

Војвода и Петровић 2011

М. Војвода и С. Петровић, Новац битинијске ковнице Никеје из Бановог Поља у Мачви, *Нумизматичар* 29, 283-307.

Војвода и Јесретић 2012

М. Војвода и М. Јесретић, Новац битинијске ковнице Никеје из Музеја Срема у Сремској Митровици, *Нумизматичар* 30, 115-132.

Vojvoda i Mrđić 2015,

М. Vojvoda i N. Mrđić, *Nalazi novca sa viminacijumske nekropole Više grobalja i njihova uloga upogrebном ritualu / Coin finds from the Viminacium necropolis of Više grobalja and their role in funerary ritual*, Beograd.

Ivanović 2009.

И. Ivanović, Novac grada Nikeje u numizmatičkoj zbirci Narodne biblioteke "Vuk Karadžić" u Velikom Gradištu, *Petničke sveske* 67, 361-369.

Mirković 1968

М. Mirković, *Rimski gradovi na Dunavu u Gornjoj Meziji*, Beograd.

Kos 1998

Peter Kos, *Leksikon antičke numizmatike*, Zagreb.

RPC online

Roman Provincial Coinage Online, <http://rpc.ashmus.ox.ac.uk> (accessed March 9 2013).

Црнобрња 1981

Н. Црнобрња, Новац града Никеје у нумизматичкој збирци Музеја града Београда, Годишњак града Београда XXVIII, 5-23.

Црнобрња 1993

Н. Црнобрња, Новац провинције Дакије у збирци Светозара Ст. Душанића, Београд.

Црнобрња 2011

А. Црнобрња, Археолошка топографија налаза новца Никеје на територији града Београда; Нумизматичар 29, 309-318.

WBR

W.H. Waddington, E. Babelon et Th. Reinach, Recueil général des Monnaies grècques d'Asie Mineure, Nicée et Nicomédie, 1910, Paris.

Weiser 1983

W. Weiser, Katalog der Bithynischen Münzen der Sammlung des Institus für Altertumskunde der Universität zu Köln, Bd. 1, Nikaia, Opladen.

Mirjana VOJVODA
Archaeological Institute, Belgrade

Teodora BANKOVIĆ
National Museum, Požarevac

COINS OF THE BITHYNIAN MINT OF NICAEA
FROM THE ROMAN NUMISMATIC COLLECTION
OF THE NATIONAL MUSEUM IN POŽAREVAC

SUMMARY

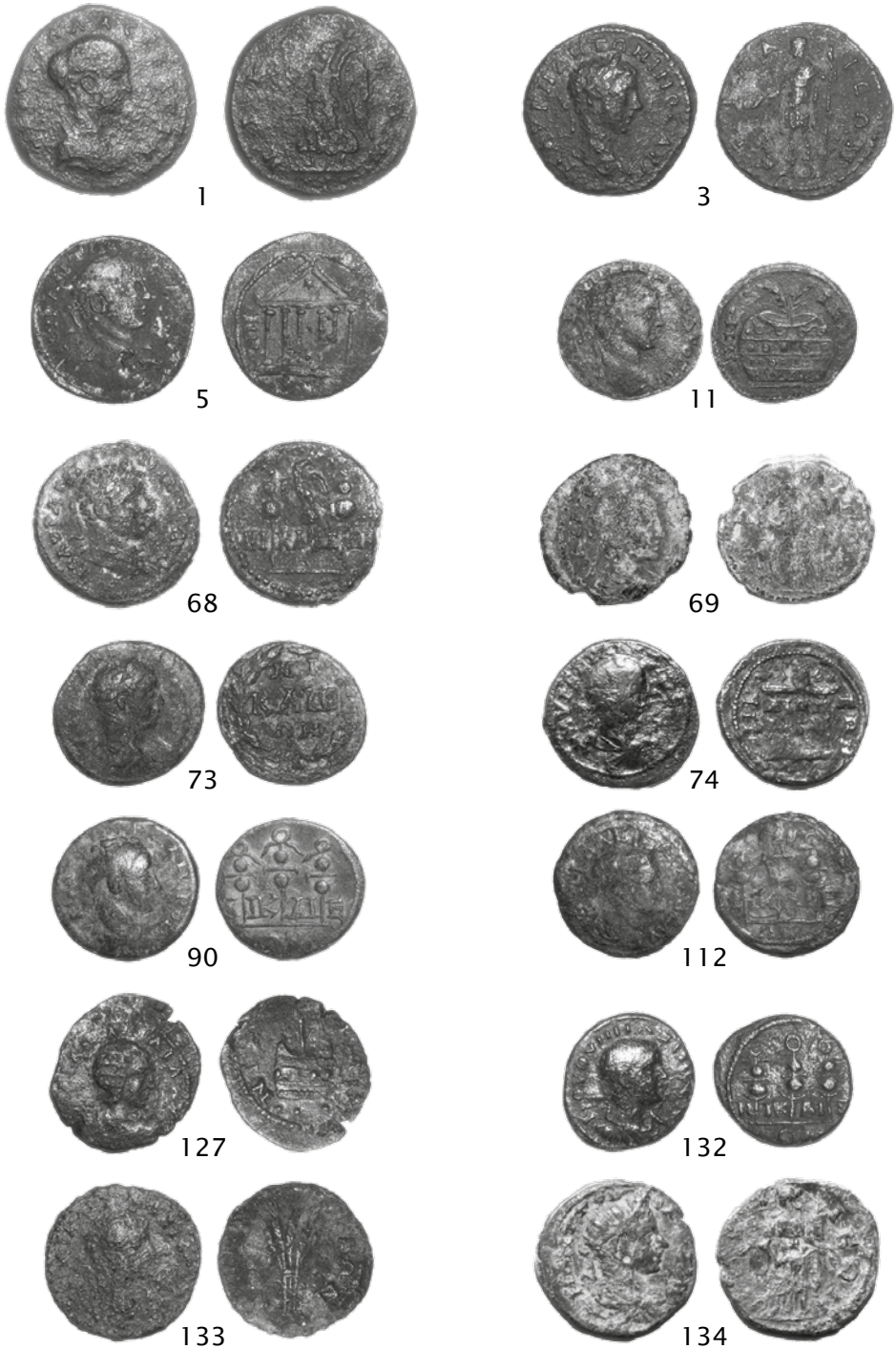
The Roman numismatic collection of the National Museum in Požarevac contains 294 registered specimens of coins from the Bythinian mint of Nicaea. The majority (288) were gifts or were purchased, and a few (six) originated from the archaeological explorations conducted in Kalista and Margum. The largest number of specimens came from the area of Viminacium or its immediate vicinity, except six from Sremska Mitrovica, four from present-day neighbouring municipalities and two whose location of discovery is unknown.

Appearing in the 294 pieces of the Nicaean issues are the emissions of nine rulers and their family members, ranging from Septimius Severus to Galiennus, while it was impossible to determine this for 76 specimens (Table 1). A new type with reverse motives bearing military markings was registered (Type 33), and six new variants (Fig. 1).

The increased movement of the army during the first half of the 3rd century, along the Danubian *limes* and the road running from Viminacium to Naissus, and onwards through Thrace to the Bosphorus led to a significantly greater frequency of coins from Bithynia. Several emperors stayed in Viminacium when departing for or returning from their eastern military campaigns during the first half of the 3rd century. On those occasions, Viminacium also received the troops accompanying the emperors, and the vexillatio of the VII *Claudia* legion is known to have taken part in these wars.

Based on the published Nicaean specimens of coins that came from the site of Viminacium and nearby, and rough estimates of the number of unpublished ones, we arrived at the number of nearly 1.000 pieces. These finds are a reliable indication of the monetary circulation in the broader region around Viminacium and a good part of Upper Moesia in the third and fourth decade of the 3rd century. The publication of the Nicaean issues in the Roman numismatic collection at the National Museum in Požarevac that were mostly discovered in Viminacium and its surroundings, has contributed greatly to filling in the picture about the circulation of this kind of coinage, altogether.

ТАБЛА I / TABLE I



ТАБЛА II / TABLE II



***Fotografije / Photos**

Изабрани примерци су илустровани фотографијом и њихова нумерација на таблама одговара каталогском броју. / Chosen specimens are presented in photographic form and their numeration on the plates is coordinated with the catalogue numbers.